



FESTIVAL MONTOIS DE
THEATRE
EN RUE

/ 3^e Ethias Tennis Trophy :
Les meilleurs Belges seront là !



sommaire

| | |
|---|-----|
| Édito et sommaire | /03 |
| Tout le Mons en parle | /05 |
| 3^e Ethias Tennis Trophy | /08 |
| Sport (UMH et RAEC) | /11 |
| Culture : | |
| Festival de Théâtre en rue | /13 |
| Expo l'Europe du mythe | /16 |
| Festival d'arts africains Yambi | /17 |
| Au Mundaneum | /18 |
| Saison 07-08 du manège.mons | /20 |
| Beatles Day | /23 |
| Billet de sorties | /24 |
| Événements | |
| Foire commerciale de Mons | /26 |
| Salon Sobeautiful | /27 |
| Salon de l'accueil extrascolaire | /28 |
| Enseignement | |
| L'immersion linguistique | /29 |
| Les plateformes sociales | /30 |
| CPAS | /32 |
| Internet | /35 |
| Prévention | /36 |
| Environnement | /38 |
| Brèves | /40 |

Mons magazine n° 36 / Septembre 2007

Bulletin communal d'information - paraît quatre fois par an

Éditeur responsable : Elio Di Rupo, Bourgmestre

Hôtel de Ville - Grand-place, 22 - 7000 MONS

Rédaction :

Juliette PICRY : 065/40 59 71 — Fabrice LEVEQUE: 065/40 59 72

Relations extérieures - Hôtel de Ville - Grand-place 7000 MONS

e-mail : juliette.picry@ville.mons.be — fabrice.leveque@ville.mons.be

Ont collaboré à ce numéro :

Laetitia Coquelet (Prévention), Eglantine Lebacq (Culture), Odile Moreau (Culture), Bruno Vandegraaf (Culture), le Manège.mons, le Mundaneum, Anne-Sophie Claustriaux (CPAS), Julien Della Croce (Environnement), Sophie Schinkus (Enseignement), Caroline Garin (Social)

Gestion et coordination en imprimerie, publicité :

Daniel Grasselli - 0475/814 526

Conception graphique et mise en page (excepté insertions publicitaires) :

© ex nihilo - 065/ 62 25 58

Tirage :

45.000 exemplaires, distribués gratuitement dans tous les foyers montois.

Mes chers Concitoyens,

Comme chaque année, le mois de septembre marque le début d'un nouveau cycle et d'une foule de projets à venir. C'est une rentrée qui, pour la Ville de Mons, s'annonce à la fois culturelle, sportive, économique et sociale !

Je profite de l'occasion qui m'est offerte ici pour vous dire à quel point je suis ravi de reprendre pleinement mes fonctions de Bourgmestre. Je l'ai dit à plusieurs reprises : la fonction de Bourgmestre de Mons me tient particulièrement à cœur. Plus que jamais, je compte mener une politique ambitieuse en faveur du Grand Mons et de ses habitants.

Septembre est un mois important sur le plan culturel. Prenons la programmation 2007-2008 du Manège : elle apparaît de très grande qualité, avec des artistes internationaux, des créations en tout genre, des chanteurs populaires, des humoristes de talent, des pièces de théâtre à l'affiche impressionnante, des concerts qui devraient faire salle comble... Au fil des ans, la programmation du manège.mons est de plus en plus riche et variée. Nous avons en outre voulu, et ce depuis le début, que ces spectacles soient accessibles à tous grâce à des prix très démocratiques. Le premier spectacle du manège.mons se tiendra, comme les années précédentes, en plein air et gratuitement, dans le cadre du Festival montois de Théâtre en rue.

Cet événement, proposé dans le cadre des Fêtes de Wallonie, se déroulera les 14, 15 et 16 septembre prochains dans le cœur historique de Mons (Grand-Place, cours et jardins, Conservatoire, BAM,...) Il mêle la création artistique et un caractère très festif. Le public pourra ainsi découvrir le grand spectacle aérien du Circo Da Madrugada : « Tombés du Ciel », les créations de « Mons Passé Présent » et des jeunes artistes qui joueront des « scènes ouvertes ». A ne manquer sous aucun prétexte non plus, l'exposition « Mawazo-les temps forts de la peinture congolaise », accueillie aux Anciens Abattoirs dans le cadre de Yambi 2007, et l'exposition à voir à la Salle Saint-Georges : « L'Europe du mythe, l'Europe du Présent » proposée dans le cadre de Luxembourg 2007 et d'Europalia Europe.

Enfin, quelques mots à propos de la rentrée sportive montoise et de la troisième édition de l'Ethias Trophy au Lotto Mons Expo. Les meilleures raquettes du Royaume seront présentes : Olivier Rochus, Xavier Malisse et Kristof Vliegen ont d'ores et déjà confirmé leur participation. Les amateurs de tennis pourront suivre des matchs passionnants et accessibles au plus grand nombre grâce à une politique tarifaire des plus attractives. Rendez-vous du 29 septembre au 7 octobre !

Enfin, vous trouverez dans ce numéro de Mons Magazine toutes les informations utiles pour ne rien rater des principales et nombreuses manifestations de cet automne.

Très bonne lecture et excellente rentrée !

Elio Di Rupo
Bourgmestre



/ Elio Di Rupo de nouveau Bourgmestre

Après sa démission actée en qualité de Ministre-Président de la Région wallonne, Elio Di Rupo redevient de facto Bourgmestre de Mons, tout en conservant la présidence du PS. Catherine Houdart, qui assumait le titre de Bourgmestre faisant fonction depuis le début de la mandature, reprend dès lors l'échevinat de l'Education et de la Participation citoyenne, en lieu et place de Jean-Paul Deplus, lequel quitte donc le Collège communal. Aucun changement pour les autres membres du Collège montois.



La photo du nouveau Collège communal, lors de la présentation officielle. Le retour d'Elio Di Rupo en qualité de Bourgmestre a pour conséquence le départ anticipé de Jean-Paul Deplus.

/ Concours « Envol des Cités » La Nimysienne Soumaya remporte la finale

L'Envol des Cités est une grande compétition artistique interculturelle et inter-quartiers, initiée par le chanteur Jacques Nuovo et soutenue par la Ville de Mons. Le but est de promouvoir la créativité, l'originalité et la diversité musicale des artistes régionaux. Après plusieurs étapes éliminatoires, 22 groupes ont été sélectionnés pour participer à la grande finale.

Soumaya Bakkioui, 22 ans, est la gagnante du concours Envol des Cités, qui s'est déroulée le 23 juin dernier au Théâtre royal de Mons, devant un

public très enthousiaste et en nombre. Ce premier prix lui permettra ainsi d'enregistrer un album et d'entamer une tournée.

Passionnée par le chant, Soumaya est étudiante et projette de devenir éducatrice. A moins que sa carrière de chanteuse ne prenne son envol ? Soumaya ne dirait pas non mais préfère ne pas tirer des plans sur la comète. Native de Bruxelles et d'origine marocaine, sa voie était toute tracée avec une mère chanteuse et un père compositeur.

Bravo à elle !



/ Prix Mercure 2007

Appel aux candidats

Depuis 2001, les Prix «Hermès» et «Mons, projette-toi» ont fusionné pour laisser la place aux «Prix Mercure». Chaque année, six entreprises et six commerces sont distingués: ils et elles sont de tailles et de créneaux différents, évoluent dans des contextes et avec des parcours contrastés. Mais avec deux points communs essentiels : ils sont montois et entrepreneurs.

Leurs produits ont évolué et se sont diversifiés, ils ont adopté les nouvelles technologies, ils sont connus et appréciés à Mons et parfois bien au-delà. Ce sont donc de véritables ambassadeurs de qualité pour Mons. Et c'est pour remercier et encourager ces entreprises et commerces que la Ville les a choisis comme lauréats du Prix «Mercure».

L'appel à candidature 2007 a été lancé. **Les candidatures doivent être rentrées pour le 30 septembre 2007 au plus tard.** Le règlement complet peut être téléchargé sur le site portail de la Ville de Mons : www.mons.be

Les lauréats sont désignés chaque année par un jury composé de représentants des forces vives économiques de la région de Mons: universités et hautes écoles, centres de recherches, intercommunale de développement économique, chambre de commerce, jeune chambre économique, autorités communales, agence-conseil en économie sociale...

C'est dans le courant du mois de décembre que les Prix Mercure sont remis au cours d'une soirée de gala en l'Hôtel de Ville. Que gagne-t-on? Les lauréats reçoivent une somme de 4.000 euros, budget à utiliser pour des actions de promotion et de mise en valeur de leur activité.

Renseignements:

Service des Affaires Economiques de la Ville de Mons
Tél.: 065/40.56.60.
courriel : economie@ville.mons.be
www.mons.be

/ Nouveaux commerces montois

Ces derniers mois, le centre-ville montois a bénéficié de l'ouverture de nouveaux commerces, certains remplaçant une ancienne affectation, d'autres investissant une cellule vide.

Bienvenue à eux !

Rue de la Clef

Mang'Attitude (BD-Collectors)

Le Map (Petite restauration)

A la Pat'ate (Friterie)

Mon petit grain (Epices)

Rue de la Poterie

Le Bar à Tapas (Restauration)

Rue de la petite guirlande

Rebuska (Alimentation russe)

Fleursenville Cadeaux (Cadeaux-Décoration)

Arkam (Communication)

Rue de Nimy

Pani-Penne (Sandwicherie)

Ohlala Lilly (Prêt-à-porter dames)

El Fichawi (Bar à chicha)

Charnel (Shop érotique)

Rue de la Coupe

Love Bonbon (Confiserie)

Rue de la Chaussée

L'Oiseau de Paradis (Traiteur asiatique)

The Phone House (Téléphonie)

The Body Shop (Produits de beauté)

Iam (Bijoux fantaisie)

Texto (Chaussures)

En plus (Décoration – Gadgets)

Rue d'Havré

Sur le Pouce (Sandwicherie)

Night & Day Press (Librairie)

Rue des Sœurs grises

Europa China (Chinoiseries)

Passage du Centre

Fashion Nails (Manucure)

Le Fruit défendu (Shop érotique)

Higings (Coiffeur)

La Belle Vie (Prêt-à-porter dames)

QcKaporal (Prêt-à-porter fashion)

K Energie (Prêt-à-porter cuir)

Grand Rue

Hans Anders (Opticien)

Wes (Prêt-à-porter dames)

Rue des Capucins

Beautylight Atelier (Institut de beauté)

Histoires d'ongles (Manucure)

Rue de Houdain

Sel et Thé (Salon de thé)

Marché aux Herbes

Le Pavillon Boir (Café) – Spybar (Café)

Le Petit Creux (Sandwicherie)

Rue des Fripiers

Mam Zelle Hohra (Prêt-à-porter dames)

Rue Rogier

Fleursenville (Fleuriste)

Suite aux travaux de renouvellement d'égouttage et de remise en état de la voirie de la rue de la Halle, le marché du vendredi se tenant habituellement Place du Marché aux Poissons et Croix-Place a été déplacé depuis le 10 août dernier sur le Cour Dolez. Le chantier démarrant au carrefour de la rue de la Halle, de l'Avenue Frère Orban et du Marché aux Poissons est prévu pour une durée de 45 jours ouvrables, hors intempéries, congés légaux et imprévus pouvant intervenir en cours de chantier. Le Marché aux Poissons accueille actuellement les engins de chantiers ainsi que tout le matériel dont a besoin la société pour effectuer ses travaux. Pour des raisons de sécurité, le sens de circulation a également été modifié.

1^{er} bilan du BAM

Plus de 30.000 visiteurs pour le Surréalisme en Belgique

Vous êtes donc plus de 30.000 à avoir franchi les portes du BAM (ex-Musée des Beaux Arts) dans la rue Neuve. Neuve, comme la rénovation du lei, qui a gagné en modernité, en clarté et en fonctionnalité. La preuve d'emblée avec une première exposition de prestige, retraçant les grands moments du mouvement surréaliste en Belgique au cours du siècle passé. Une rétrospective dirigée par un expert en la matière, Xavier Cannone.

A présent, le lieu va subir quelques indispensables et inévitables retouches ci et là, avant d'accueillir, fin janvier 2008, les collections **Neiryck-Duvivier**. Un univers aux formes délirantes et aux couleurs éclatantes, fruit de la passion et des coups de cœur des collectionneurs Neiryck et Duvivier.



L'Introuvable de Marcel Mariën



La première pipe de Magritte



L'Élévation de Roger Van de Wouwer

/ Les étudiants peuvent découvrir Mons à vélo

En 2004, Pro Velo asbl organisait pour la première fois des tours guidés à vélo dans différentes villes étudiantes. Ce concept permettant aux nouveaux étudiants du supérieur de prendre rapidement possession de la ville qui les accueille, en utilisant un mode de déplacement efficace et bon marché a vite séduit. L'action s'est dès lors étendue en 2005 et 2006. Et pour 2007, plusieurs écoles se montrent déjà intéressées de renouveler l'expérience.

La Ville de Mons et l'asbl Pro Vélo se sont engagées dans cette perspective originale. Des étudiants de 2ème seront engagés et formés gratuitement par Pro Vélo à la guidance de groupe à vélos pour leur permettre de prendre en charge les tours guidés. La formation de 2 jours réalisée par l'équipe «éduca-

tion» de Pro Vélo constitue un plus que les étudiants pourront valoriser dans leur vie active.

Cette forme de «tutorat» offre aux étudiants de première un accueil original et chaleureux par les plus anciens. Elle permet également de découvrir les pôles culturels, sportifs,... que l'étudiant sera amené à fréquenter durant son cursus scolaire.

Cette dynamique d'échange entre les étudiants encourage, par une expérience positive du déplacement à vélo, un public jeune à utiliser davantage ce mode de déplacement doux et convivial. En plus, la Ville de Mons prend notamment en charge la location des vélos et les frais de fonctionnement de cette opération. La guidance est rémunérée à raison de 30 €/tour

Cette activité est organisée dans le cadre la semaine de la mobilité, du 17 au 23 septembre 2007.

Si votre école veut bénéficier de cet avantage et se démarquer en proposant ces tours guidés, il vous est encore possible de contacter le plus rapidement possible Pro Vélo asbl au 065/84.95.81 ou via l'adresse mail : hainaut@provelo.org



12^e Festival international de la Marionnette

Toutes les ficelles du programme

Au fil (sans jeu de mot facile) des éditions, le Festival international de la Marionnette a bien grandi, au point de vivre cette année un cap important de son histoire. Pour la première fois en effet, la programmation a été élaborée partiellement par un jury extérieur à l'asbl « Cap Nimy », organisateur de la manifestation. Cela n'a pas empêché, une fois de plus, de proposer une programmation originale et diversifiée, tant dans les techniques employées que dans les lieux investis. Ainsi, le festival 2007 se déroulera sur les sites de l'Auditorium Abel Dubois de la RTBF, la salle Barbania de la Maison communale de Nimy et l'auditorium de l'école du Nursing. En exclusivité, une marionnette de plus de 2 mètres sera présente pour le spectacle final « Voyage au centre de la Terre », du samedi 6 octobre. Le Festival promet d'ores et déjà des moments remplis de beaux paysages, de rêves et de magie. Pour tous les âges...

28/09/07 à 18h00 :

La chèvre de Monsieur Seguin, par l'Ecole du futur

29/09/07 à 16h00 :

Pauvre soleil, par la Cie des Chiffonnettes

30/09/07 à 16h00 :

L'inconnu de Witechapel, par Ebadidon (Belgique)

01/10/07 à 09h30 et 10h30 :

Les 3 petits cochons et la revanche du loup, par la boîte à truc (France)

01/10/07 à 14h :

Ati, par le Théâtre Propop

02/10/07 à 09h30 et 14h00 :

Les bons contes font les bons amis, par le Théâtre de la cave



03/10/07 à 10h00 :

Comme dans un livre, par le Théâtre de la lorgnette (France)

03/10/07 à 16h00 :

Contes d'Afrique, par l'Association culturelle du Castelet à Musique (France)

04/10/07 à 10h00 et 14h00 :

L'arbre à papier, par la Cie des Fils et des Mains (Belgique)

05/10/07 à 09h00 et 10h30 :

Moussaka la sorcière, par la Cie des chiffonnettes

06/10/07 à 16h00 :

Voyage au centre de la terre, par Pipa Sol (France) et sa marionnette de 2 mètres

Infos

Tél. : 0497/68.42.31 / Xavier.dupont@swing.be

Entrée :

2,5 € pour les écoles / 3 € pour le tout public / 4 € pour le spectacle du 06/10

3^e Ethias Trophy / 29/09 > 07.10 > Mons.expo

Un joueur belge à l'honneur ?

L'Ethias Trophy est de retour à Mons en cette première semaine d'octobre. Ce rendez-vous international de tennis masculin, doté de \$125.000 et comptant pour le circuit ATP Challenger, est une occasion unique d'admirer quelques-unes des meilleures raquettes du pays ainsi que plusieurs pointures internationales. Qui pour succéder à Olivier Rochus et le Serbe Janko Tipsarevic ? Rochus, Malisse, Vliegen seront parmi les favoris. Mais on attend aussi un autre Belge en pleine forme : Steve Darcis.



La Ville de Mons s'est légitimement inscrite dans la démarche initiée par l'Association Francophone de Tennis, quand il s'est agi d'organiser, en Wallonie, un tournoi de tennis international pour joueurs professionnels. L'Ethias Trophy est ainsi né en octobre 2005. Exclusivement réservée aux hommes, la compétition se déroulera de nouveau au Mons.expo. Le comité d'organisation, composé d'Ethias, de l'AFT, de la société Profirst International et de la Ville de Mons, n'a pas changé. Une telle compétition de haut niveau manquait à notre pays. Le succès de la première édition a poussé les organisateurs et les partenaires financiers de poursuivre l'aventure.

Après la victoire d'Olivier Rochus en 2005, ce ne fut guère l'année des Belges en 2006 (tous furent éliminés de manière précoce). Néanmoins, le tennis proposé notamment lors de la finale a largement enthousiasmé le public montois, tant le spectacle était de grande qualité, compensant les contre-performances des joueurs belges.

Pour l'heure, les seules certitudes quant aux participations se situent au niveau des Belges : Olivier et Christophe Rochus, Xavier Malisse, Kristof Vliegen, Dick Norman et Steve Darcis seront de la partie. Impossible par contre de dévoiler le nom des autres participants à l'épreuve. L'accès au tournoi étant conditionnée par le classement ATP 21 jours avant le début du tournoi, la liste complète des participants ne sera connue définitivement que le 7 septembre. Pour rappel, un tournoi ATP Challenger (soit la catégorie de l'Ethias Trophy) ne peut accueillir que deux joueurs du top 50 au maximum. A l'heure où vous lirez ces lignes, aucun joueur belge n'était dans le cas.

Enfin, comme le souhait des organisateurs et de la Ville est de faire de cet événement sportif une fête accessible au plus grand nombre, vous constaterez que les tarifs pratiqués sont, à l'instar des deux premières éditions, on ne peut plus démocratiques.

En participant activement au lancement et à l'organisation de l'Ethias Trophy, la Ville de Mons a pris la balle au bond. Elle est à présent dans votre camp. Car c'est le public et lui seul qui, par sa présence et son enthousiasme, autorisera l'événement à s'inscrire dans la durée. L'Ethias Trophy est à un tournant de son existence. Cette édition est celle de la transition vers une épreuve plus importante, mieux dotée et donc fréquentée par encore plus de joueurs de renom.



© Philippe Buissin



© Philippe Buissin

Dominique Monami, directrice du tournoi

« L'Ethias Trophy est dans le top 10 mondial de sa catégorie ! »

On ne présente plus Dominique Monami. Celle qui a marqué l'histoire du tennis belge en remportant notamment une médaille de bronze aux Jeux Olympiques de Sydney en 2000 est devenue cette année directrice de l'Ethias Trophy. A quelques semaines de l'épreuve, nous l'avons interrogée.



Quelle est l'occupation de la directrice de tournoi à un mois de l'événement ?

■ **Dominique Monami** : Ce n'est pas encore le rush. Je participe aux dernières réunions préparatoires mais l'agenda n'est pas encore trop chargé. Naturellement, à partir du vendredi 28 septembre, je serai présente à temps plein sur le site du tournoi à Mons.expo.

Quel est votre rôle dans l'organisation du tournoi ?

■ **D.M.** : J'ai différentes missions. Naturellement, je participe pleinement à l'évolution du tournoi sur le plan stratégique. Ensuite bien sûr, je peux amener une certaine expérience sur le plan sportif. Je connais très bien les joueurs belges et je m'entends très bien avec eux, cela facilite les contacts. J'assure les relations avec la presse et les relations publiques. Je participe à tout ce qui relève de l'image générale du tournoi. Sur le terrain, il y a toute une équipe chargée de la logistique (ndlr : la société Profirst, associée à l'Ethias Trophy depuis la 1^{ère} édition) et qui fait un super boulot. Nous sommes complémentaires. J'ai pu amener quelques idées glanées dans les nombreux tournois internationaux auxquels j'ai participé en tant que joueuse, des activités annexes comme une journée des entraîneurs ou un challenge inter-universitaire. Durant ma carrière de joueuse, j'ai toujours été intéressée par l'autre côté de la barrière, celui de l'organisation, même si je n'avais pas beaucoup de temps pour appréhender ce métier. J'ai relevé ce défi à l'Ethias Trophy et je continue à apprendre car cela m'intéresse vraiment beaucoup. Et puis, l'idée de diriger un tournoi destiné aux hommes m'a séduit je l'avoue (rires). »

Cela signifie que votre reconversion c'est l'organisation d'événements, sportifs ou autres ?

■ **D.M.** : En réalité, c'est la première fois que je dirige un tournoi de tennis. Mon activité principale reste actuellement le coaching de performance, destiné aux entreprises. La force mentale est très importante dans le sport de haut niveau, mais également dans les sociétés. L'état d'esprit positif est quelque chose qui peut se travailler, se cultiver. »

L'Ethias Trophy est peut-être à un tournant de son histoire, l'objectif étant de le faire grandir en un tournoi ATP ?

■ **D.M.** : Vous savez, l'Ethias Trophy a déjà fait une entrée remarquée sur le circuit. Il faut souligner qu'il se situe dans le top 10 mondial des tournois de sa catégorie,

à savoir les challengers à 125.000 dollars. C'est déjà une bonne performance. L'objectif est à présent de grandir c'est vrai. Et il y a tout ce qu'il faut pour réussir. Il y a beaucoup de potentiel. Ethias apporte son soutien financier, la Ville de Mons s'implique dans l'organisation... Le plus difficile, en montant de catégorie, est de trouver une date dans le calendrier de l'ATP. Ce n'est pas si simple. Il faut tenir compte de pas mal de paramètres et bien sûr des tournois équivalents qui se déroulent dans la même zone géographique. Mais je suis optimiste car le tournoi bénéficie d'une très bonne cote auprès des joueurs. Le bouche à oreille fonctionne bien, ils savent qu'ils sont bien accueillis à Mons. Et puis certains joueurs ayant participé à l'Ethias Trophy commencent à faire de très bons résultats sur le circuit professionnel. C'est le cas d'Andy Murray ou de Janko Tipsarevic.

Un élément important aussi dans le succès du tournoi, c'est le public. D'où la volonté de pratiquer des tarifs très démocratiques.

■ **D.M.** : Tout à fait. Depuis le début, les organisateurs ont toujours eu cette volonté de rendre l'événement accessible au plus grand nombre, et pas seulement les connaisseurs de tennis. Les prix sont démocratiques (ndlr : voir par ailleurs), l'ambiance est très agréable, il y a beaucoup d'activités annexes qui sont organisées... Et surtout, c'est l'une des rares occasions de voir à l'œuvre, chez nous, les meilleurs joueurs belges. C'est même la seule occasion en dehors de la Coupe Davis. Tout est mis en œuvre pour donner envie au spectateur de revenir. »

Un petit mot sur l'affiche de cette année.

Quelles sont les confirmations déjà actées ?

■ **D.M.** : Tous les meilleurs belges seront présents. Olivier et Christophe Rochus, Kristof Vliegen, Xavier Malisse, Dick Norman, Steve Darcis... mais aussi des jeunes joueurs pas encore très connus comme Niels Dessein ou Germain Gigounon, qui a gagné l'Astrid Bowl. Pour l'instant, il n'y a aucun belge dans le top 50 mondial mais cela ne veut pas dire qu'ils n'ont pas ce niveau. Xavier Malisse revient de blessure, Kristof doit retrouver la confiance mais il a déjà prouvé qu'il a le niveau d'un top 30... Et voyez l'ascension de Steve Darcis, qui lui aussi revient de blessure. Il sera à suivre à Mons. Pour les joueurs étrangers du top 50, c'est encore trop tôt car cela dépend du classement 21 jours avant le début du tournoi. Pas encore de confirmation mais il n'est pas impossible de voir un grand nom qui aurait besoin de points et de confiance. »

Propos recueillis par Fabrice Levêque



Depuis quelques mois, Steve Darcis n'en finit plus d'étonner. Classé 300^e à l'ATP avant l'été, il pointe désormais à la 136^e place (début août 07) après avoir remporté le premier tournoi ATP de sa carrière, à Amersfoort (Pays-Bas) en juillet dernier. Un véritable

Et si c'était l'année de Steve Darcis ?

exploit puisqu'il y a éliminé plusieurs joueurs du top 100 mondial, dont le n°13 Youzhny en demi-finale. Le Liégeois de 23 ans, formé au Centre AFT de Mons et membre de son Team Pro, a donc fait ses études secondaires chez nous avant de devenir professionnel. Il reste très attaché à notre région puisque s'entraînant toujours à Mons et logeant régulièrement chez sa petite amie à... Frameries.

Steve n'a jamais été épargné par les blessures, surtout au cours de l'année 2006. Voici juste un an, il songe même à mettre un terme à sa carrière tennistique à cause d'une blessure récurrente au genou droit qui l'empêche de jouer. Après plusieurs mois de revalidation et de reconstruction, il peut dire aujourd'hui qu'il revient de loin. Sous la houlette de son coach Réginald Willems, il vit en quelque sorte une renaissance sur le circuit professionnel.

Dans la foulée de sa première victoire ATP, Steve se qualifie même pour la première fois dans le tableau final d'un tournoi du grand chelem, à l'US Open (défaite très honorable au 1^{er} tour face à la tête de série n°10 Tommy Haas, en 4 sets). C'est dire s'il est en forme. On peut raisonnablement faire de Steve Darcis l'un des outsiders sérieux du prochain Ethias Trophy.

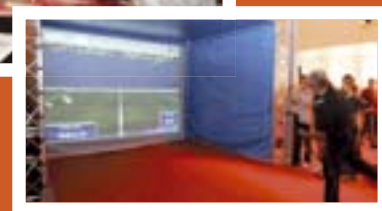
F.L.

Jeunes ramasseurs

Les ramasseurs de balle du tournoi, âgés en général de 10 à 12 ans, sont tous des jeunes qui suivent les entraînements de l'AFT. Placés sous la houlette d'Yves Beckers, responsable de la formation des moins de 12 ans à l'AFT, ils proviennent des quatre coins de la partie francophone du pays et logent toute la semaine au centre de la Sapinette à Mons. Pour eux, c'est évidemment une expérience unique de côtoyer des joueurs de haut niveau.

Kid's Day le mercredi

La journée du mercredi est largement dédiée aux enfants et à leur participation aux activités du Tournoi. Des clinics leur sont organisés. Le tout dans un espace qui leur est dédié et aménagé spécialement : grimages, jeux, animations et concours dans un cadre magique.



Infos pratiques, programme et tarifs

Samedi 29 et dimanche 30 septembre

Qualifications

16 matches par journée
Dès 9h (10h le dimanche)
Prix : accès gratuit !

Lundi 1^{er} octobre

1^{er} tour
9 matches (6 simples et 3 doubles)
Dès 10h
Prix : 5 € (gratuit pour les membres AFT sur présentation de leur carte d'affiliation)

Mardi 2 octobre

1^{er} tour
10 matches (9 simples et 1 double)
Dès 10h
Prix : 5 € (gratuit pour les membres AFT sur présentation de leur carte d'affiliation)

Mercredi 3 octobre

2^e tour
9 matches (6 simples et 3 doubles)
Dès 10h
Prix : 10 €

Judi 4 octobre

2^e tour
6 matches (4 simples et 2 doubles)
Dès 10h
Prix : 10 €

Vendredi 5 octobre

¼ de finale
6 matches (4 simples et 2 doubles)
Dès 10h
Prix : 15 €

Samedi 6 octobre

½ finales
4 matches (2 simples et 2 doubles)
Dès 14h
Prix : 15 €

Dimanche 8 octobre

Finales
2 matches (1 simple et 1 double)
Dès 15h
Prix : 20 €

Ticket week-end (samedi et dimanche)

Prix : 30 €

Réservations :

- > Via Internet, par module sécurisé, sur www.ethiastrophy.be
- > Par téléphone au **070/ 211.215**, du lundi au vendredi de 9h à 12h et de 14h à 17h30

- Les commandes peuvent être effectuées par carte de crédit (Visa, Mastercard, American Express)
- Les billets donnent accès aux deux courts officiels installés dans Mons.expo, pour tous les matches du jour. Les places ne sont pas numérotées.

Basket

Reculer pour mieux rebondir



Passée la déception de la défunte saison, ponctuée par une non-qualification pour les playoffs (ça faisait longtemps !), les Renards comptent repartir sur de bonnes bases en affichant clairement leurs ambitions : l'accès aux playoffs... et plus si affinités. Comprenez qu'une finale, voire le titre, ne déplairait aux hommes du président Lheureux.

Un nouveau coach est arrivé de Bree, l'Anglais Chris Finch. Loin d'être un inconnu dans le milieu du basket, il est reconnu comme étant l'un des meilleurs coaches évoluant en Belgique, sinon le meilleur (il a d'ailleurs reçu le titre de coach de l'année en 2005 et en 2007). Dans son palmarès, on pointera un fabuleux titre accroché par Bree en 2005. De quoi donner des idées aux dirigeants et de quoi faire rêver les supporters.

Chris Finch a amené dans ses bagages quelques renforts : l'international anglais Nate Reinking, Jim Cantamessa (Français ayant évolué à Bree), le distributeur américain Travis Conlan (champion de Belgique avec Bree également), ou encore les Américains Mike Lenzy et Justin Gray... Le noyau a donc été bouleversé par rapport à l'année passée. De l'ancienne base ne restent que le capitaine George Evans et le vaillant Jim Potter.

Les premiers matches de la saison 2007/2008

29/09/07 : Alost – DMH
 06/10/07 : DMH - Bree
 13/10/07 : Verviers-Pepinster – DMH
 17/10/07 : DMH - Gent
 20/10/07 : Anvers - DMH
 27/10/07 : DMH - Spirou Charleroi
 03/11/07 : Brussels - DMH
 10/11/07 : DMH - Liège
 17/11/07 : Ostende – DMH
 24/11/07 : DMH - Alost
 01/12/07 : Bree - DMH
 07/12/07 : Liège – DMH
 15/12/07 : DMH - Verviers-Pepinster
 22/12/07 : DMH - Ostende

Fabrice Levêque

INFOS ET CALENDRIER COMPLET SUR : WWW.MONSHAINAUT.BE

Football

L'Albert vise la colonne de gauche



Le deuxième tour de la dernière saison du championnat de Division 1 a particulièrement bien réussi aux joueurs de l'Albert. Au Stade Tondreau, les hommes de José Riga ont même réalisé des performances de tout premier plan, en restant invaincus et en forçant le respect des ténors. Fort de ces bonnes prestations et d'un fond de jeu convaincant, le staff montois a souhaité maintenir la grosse majorité du groupe en place.

Néanmoins, à l'heure d'écrire ces lignes, il restait un manque à combler : le départ de Dahmane à Genk. Sans leur meilleur buteur, le chemin des filets est plus difficile à trouver. Les premières rencontres sont encourageantes quant à la manière,

mais révèlent un manque d'efficacité en zone de conclusion. Zoko et Stolica sont certainement capables de planter des goals mais ils ont encore besoin du déclic et de la confiance nécessaires. La direction a toutefois souhaité renforcer ce secteur en faisant revenir Cédric Roussel à Mons. L'attaquant de 29 ans était sur la touche à Brescia (Division 2 italienne) et a trouvé un accord avec l'Albert. Voilà de quoi rappeler de bons souvenirs aux supporters, le buteur hainuyer ayant inscrit 22 buts pour Mons durant la saison 2002-2003, finissant par la même meilleur buteur du championnat.

Notons encore que la phase 2 des travaux de construction du nouveau stade est à présent terminée. Elle concerne la tribune côté marquoir, où 2.809 places assises pourront accueillir 937 visiteurs et 1.872 supporters montois. Le prix des places varie entre 12 € (tribunes 3 et 4) à 45 € pour les meilleurs sièges en tribunes 1 et 4. A pointer enfin un alléchant Mons – Anderlecht programmé lors de l'ultime journée de championnat, le 10 mai.

Le premier tour

25/08/07 : RAEC Mons - SC Lokeren
 31/08/07 : Sp. Charleroi - RAEC Mons
 15/09/07 : RAEC Mons - FC Brussels
 22/09/07 : FCV Dender EH - RAEC Mons
 29/09/07 : RAEC Mons - KRC Genk
 06/10/07 : SV Zulte-Waregem - RAEC Mons
 20/10/07 : RAEC Mons - Standard
 27/10/07 : KAA Gent - RAEC Mons
 03/11/07 : RAEC Mons - Cercle Bruges KSV
 10/11/07 : KSV Roulers - RAEC Mons
 01/12/07 : RAEC Mons - KVC Westerlo
 08/12/07 : Germinal Beerschot - RAEC Mons
 15/12/07 : RAEC Mons – KV St-Trond
 22/12/07 : RSC Anderlecht - RAEC Mons



Retour à l'Albert de l'attaquant Cédric Roussel, chouchou du public, meilleur buteur de la saison 2002-2003 sous la vareuse montoise.

Fabrice Levêque

INFOS ET CALENDRIER COMPLET SUR : WWW.RAEC-MONS.BE

Festival montois de théâtre en rue 2007

Les spectateurs
seront aux anges



FESTIVAL MONTOIS DE
THEATRE
EN RUE

Chaque année, à l'occasion des Fêtes de Wallonie, Mons met le théâtre à l'honneur... et dans la rue. Professionnels ou amateurs passionnés, les artistes lèvent le rideau sur la ville : cours, ruelles et jardins seront investis par les tréteaux de saltimbanques prêts à conter la petite et la grande histoire de Mons avec Mons Passé Présent et les Scènes Ouvertes.

Et, à la nuit tombée, les bruits de la rue se tairont. Tous seront invités à descendre jusqu'à la Grand-Place pour le Grand spectacle final ! A coup sûr, vous serez aux anges.

Fabrice Levêque / Service des Fêtes
Service de la Culture / Le manège.mons

/ Le festival en trois coups... de théâtre :

1. Mons Passé Présent

Thème : les anges



6 scènes « tout public »
dans le cœur historique de Mons
Les vendredi 14, samedi 15
et dimanche 16 septembre 2007

2 points de départ :
Grand-Place et Cours Bervoets
Suite : laissez-vous conduire...

! INNOVATION !

Cette année, les représentations débiteront plus tôt le samedi et le dimanche.

Les horaires seront donc les suivants :

Le vendredi 14 septembre : de 19 h à 21h30 ;

Le samedi 15 et le dimanche 16 septembre :
de 17h30 à 21h30

« **Mons Passé Présent** » transforme le cœur historique de Mons en une scène de théâtre pas comme les autres. Et voilà plus de 30 ans que ça dure ! « **Mons Passé Présent** » a effectivement vu le jour en septembre 1975. D'emblée, cette formule de spectacle-promenade a séduit le public, non seulement parce qu'elle permet de redécouvrir le patrimoine exceptionnel de notre ville et le charme intime de ses cours et jardins ; mais aussi parce que les thèmes abordés évoquent, souvent avec humour et un soupçon d'impertinence, la petite et la grande histoire de Mons et de ses habitants.

Le thème retenu pour cette édition : « **les anges** », en lien avec le grand spectacle du soir « **Tombés du ciel** » par les Studios du cirque de Marseille.

Le détail des saynètes vous est présenté dans le dépliant-programme joint au présent Mons Magazine.



La Légende des Anges de Mons, vue par Marcel Gillis
(photo : Michel Lefrancq)

LA LÉGENDE DES ANGES PROTECTEURS

L'occasion est donnée de rappeler cet épisode célèbre de l'histoire de Mons, celui des Anges protecteurs durant la Première Guerre Mondiale.

Scène Barrabas

Lieu : Cour Barrabas
Cour d'Honneur de l'Hôtel de Ville

Titre de la scène :
« Les anges dans nos campagnes »

Mise en scène : Julien VANBREUSEGHEM

Auteur : Daniel CHARNEUX

Scène Bervoets

Lieu : Rue Bervoets
Cour de l'ancien Lycée (I.S.S.H.A.)

Titre de la scène :
« Ca dér...ange ou ça dém...ange »

Mise en scène : Delphine BOUGARD

Auteurs : Adrien FRANEAU
et Delphine BOUGARD

Scène Cronque

Lieu : Rue Cronque

Titre de la scène : « Il est revenu »

Marionnettiste : Bernard CLAIR

Auteur : Michel TANNER

Scène De Graty

Lieu : Rue d'Enghien
Jardin de l'Hôtel De Graty

Titre de la scène : « Le cinquième ange »

Mise en scène : Giuseppe LONOBILE

Distribution : (en attente)

Scène Marguerite

Lieu : Rue Bervoets
Cour de la Bibliothèque universitaire

Titre de la scène : « Et après ? »

Mise en scène : Michel TANNER

Scène du Mateur

Lieu : Jardins du Mateur – Hôtel de Ville

Titre de la scène :

« Où c'est qu'tu crêches, mon ange ? »

Mise en scène : Roland THIBEAU

Accueil et accompagnement du public :

Par une équipe de bonimenteurs, sur une mise en scène de Delphine BOUGARD.

Les 23 et 24 août 1914, la bataille de Mons oppose Britanniques et Allemands. Ces derniers avaient envahi la Belgique depuis le 4 août. Supérieurs en nombre, la cause semblait perdue. Pourtant, les Anglais, avec courage et sang-froid, retardèrent la percée ennemie, permettant ainsi à la défense de s'organiser... et aux Français de se ressaisir pour préparer leur victoire de la Marne. La Bataille de Mons a fait perdre 5.000 hommes aux Allemands et 1.500 aux Britanniques (dont 763 tués). La légende est la suivante : A la soirée du 23 août 1914, la situation était très grave. Les Allemands

ont débordé Mons par l'Est, occupent la ville et menacent les arrières et la ligne de retraite britannique. En outre, les Britanniques doivent faire face au 7^e Régiment de Brême, lequel contrôle la commune voisine de Spiennes. C'est à ce moment, vers minuit, que du ciel seraient descendus des Anges, sous la forme d'archers qui arrêteront les Allemands, protégeront les Britanniques, et permirent à ces derniers de retraiter en toute sécurité, dans l'obscurité totale, sauvant ainsi la brigade de l'anéantissement.

2. Scènes Ouvertes

Le «off» du Festival montois

Dans la cour du Conservatoire royal de Mons, 4 rue de Nimy et face au BAM, rue Neuve

Samedi 15 et dimanche 16 septembre de 15h à 20h

Une collaboration du Service de la Culture et du Conseil Culturel Participatif.

Samedi 15 et dimanche 16 septembre, dès 15h00, le festival s'ouvre sur les **Scènes Ouvertes**. Ces scènes donnent l'occasion à de nombreuses troupes issues d'ateliers de théâtre de la région ainsi qu'à de jeunes acteurs formés au Conservatoire royal de Mons, de se produire dans les rues de la Ville. C'est également l'occasion de montrer au public le fruit d'un travail et, pourquoi pas, de donner l'envie à ce public d'intégrer l'une ou l'autre de ces troupes.

En toile de fond à ces spectacles, deux lieux : l'un, d'un classicisme absolu, la cour du **Conservatoire royal** (rue de Nimy), et le second, résolument moderne, l'esplanade extérieure du **BAM** (rue Neuve). Entre ces deux lieux, les rues et trottoirs avoisinants s'animeront des farces improvisées avec le public par le **Caméléon Théâtre**.

Programme

Le détail des saynètes vous est présenté dans le dépliant-programme joint au présent Mons Magazine

Cour du Conservatoire royal Rue de Nimy, 4

Samedi 15/09 – 15h

Dimanche 16/09 – 16h

Durée du spectacle : 40 minutes

Absurdes Stories

Par « **La Compagnie du Singe**
Atis théâtre asbl »

Mise en scène collective



Samedi 15/09 – 18h
Dimanche 16/09 – 18h
Durée du spectacle : 45 minutes

Les Ridicules d'après Molière

Par **Le G Théâtre**
Mise en scène : Eric Serkhine

Samedi 15/09 – 17h
Dimanche 16/09 – 15h
Durée : 40 minutes

Boue de Simon Fiasse

Mise en scène : Stéphanie Mangez et Céline Delbecq

Samedi 15/09 – 16h
Dimanche 16/09 – 17h
Durée du spectacle : 45 minutes

Abri bus de Laurent Van Wetter

Par les élèves du cours d'art dramatique
de l'Académie de La Bouverie
Mise en scène : Amedeo Rosario

Samedi 15/09 – 19h
Dimanche 16/09 – 19h
Durée du spectacle : 45 minutes

Mets l'ange d'humeur

Par le **Théâtre du Mercredi**
Mise en scène : Barbara Dulière

ESPACE D'ACCUEIL EXTERIEUR DU BAM Rue Neuve

Samedi 15/09 – 15h
Dimanche 16/09 – 15h
Durée du spectacle : 50 minutes

Berzeillon-les-gouttines de Stéphane Richard, Julien Vanbreuseghem et Catherine Raverdy

Par « **La Compagnie Enchantée** » asbl
Mise en scène : Julien Vanbreuseghem
Compositions d'Olivier Doyez

Samedi 15/09 – 16h
Dimanche 16/09 – 18h30
Durée du spectacle : 25 minutes

L'être mangé

Par **La Compagnie « Les yeux du Monde »**
Mise en scène : David Claeysens

Samedi 15/09 – 18h15
Dimanche 16/09 – 16h
Durée du spectacle : 30 minutes

Marions-les d'après le recueil « Comment on se marie » d'Emile Zola

Par les élèves du cour d'art dramatique
de l'Académie de Quaregnon
Mise en scène : Christine Lecomte

Samedi 15/09 – 16h45
Dimanche 16/09 – 16h45
Durée : 20 minutes

Le frigidaire de Jean-François Lermusieau

Par **La C^{ie} « Les mis'en tropp »**
Mise en scène : Ariane Thery



Samedi 15/09 – 17h30
Dimanche 16/09 – 17h30
Durée : 45 minutes

Impro Trio

Par « **Caméléon Théâtre** » (ex 2 gars, 1 fille)
Sous la coordination d'Etienne Lejeune

Samedi 15/09 – 19h15
Dimanche 16/09 – 19h15
Durée : 40 minutes

Mouvements (Electro'Statik) d'Henri Michaux

Par « **Oranger noir** »
Musique Live par Cédric Sabato
Image par Damien Petitot
Direction des acteurs par Hugues Chamart



3. Le Grand Spectacle
Circo Da Madrugada
«Tombés du ciel»

Samedi 15
et dimanche 16 septembre
Grand-Place - 21H00
Gratuit
Durée : 1H20
Circo Da Madrugada
«Tombés du ciel»
Mise en scène : Pierrot Bidon
et Stéphane Girard
Par les Studios du Cirque
de Marseille

Cette année, ce sont les « **Studios du Cirque de Marseille** », avec leur projet « **Circo da Madrugada** », qui investiront la Grand-Place pour deux représentations du spectacle « **Tombés du ciel** ». Cette compagnie marseillaise proposera un show grandiose sur base d'une scénographie monumentale qui permettra aux acteurs de déferler sur la Grand-Place tels des anges descendant sur terre, le tout dans une chorégraphie aérienne originale. « **Tombés du ciel** » s'inspire d'une légende brésilienne. Celle-ci raconte que tous les 500 ans, les anges descendent sur terre, le temps d'une nuit, pour goûter aux plaisirs des fêtes terrestres. Ce soir, c'est l'heure. Les anges arrivent ! Fuite des cieus ou permission des dieux ? D'un simple et délicat battement d'ailes, ils viendront se poser sur l'*angeodrome*, placé pour l'occasion sur la Grand-Place de Mons. Toute la nuit, ils vont jouer avec les hommes. Ils rencontreront différents personnages comme un joueur de foot ou un cycliste et transposeront leurs jeux terrestres si populaires en ballets aériens acrobatiques.

Ce spectacle créé au Brésil par Pierrot BIDON, figure emblématique du cirque contemporain international et fondateur de nombreux cirques (Cirque Bidon en 1974, Archaos en 1985, Circus of horrors en 1997, Circo Da Madrugada, Circus Baobab en 1998, mise en scène du nouveau Cirque de Moscou en décembre 2004), nous présente enfin une de ses dernières créations après avoir parcouru de nombreuses capitales européennes.

Dressée sur la Grand-Place de Mons, une structure d'acier géante sera le point de rencontre entre le Ciel et la Terre pour un spectacle de nouveau cirque aérien original et d'une performance artistique exemplaire.

Mise en Scène : Pierrot BIDON
et Stéphane GIRARD
Chorégraphie aérienne : Alain VEILLEUX
Création lumière : Jean-Marie PROUVEZE
Costumes : Ana Rache de Andrade

Crédit Photo : Philippe Cibille
www.studiosdecirquedemarseille.org

FESTIVAL MONTOIS DE
**THEATRE
EN RUE**

Les 14, 15 et 16 septembre 2007

Informations :

Office du Tourisme
de la Ville de Mons
Tél. : 065/33.55.801
ot3@ville.mons.be – www.mons.be
Tous les spectacles sont accessibles
gratuitement !
Une organisation de la Ville de Mons,
avec le soutien de la Présidence
du Gouvernement wallon
et de la Communauté française.

Exposition Europe du mythe et de l'instant

On est quand même tous des Européens



Rome ne s'est pas faite en un jour. L'Europe non plus. Dans le cadre de Luxembourg Capitale européenne de la Culture 2007, des commémorations du 50^e anniversaire des Traités de Rome et d'EUROPALIA « EUROPE », la Ville de Mons vous propose une plongée dans ces instants et instantanés qui ont fait ou qui font encore l'Europe. Les différents visages de l'Europe se dévoilent en la salle Saint-Georges (Grand-Place), du 14 septembre au 22 octobre prochains.

Au travers d'œuvres anciennes et de photos de l'Agence de Presse internationale, Reuters, cette exposition « Europe du Mythe et de l'Instant » tente de faire découvrir que la construction européenne à laquelle nous sommes attelés trouve ses racines dans un mythe fondateur issu de l'Antiquité : la Princesse Europe enlevée par Zeus, transformé en taureau.

Europe du mythe

Monter les traces d'un patrimoine commun n'aurait de sens s'il n'était possible de faire le lien avec des thèmes d'actualité concernant les jeunes et le grand public. Dans cet esprit, sur base des sources iconographiques de l'association « Métamorphoses d'Europe », des élèves de l'enseignement secondaire de la Grande Région (Wallonie – Luxembourg et coopération transfrontalière), accompagnés et encadrés par leurs enseignants, ont développé les grands thèmes sociaux, historiques et culturels de la construction européenne (rédaction de modules thématiques interactifs, pièces de théâtre, forum d'échanges).

La synthèse de ces travaux et la collecte des témoignages sont intégrés à l'exposition, comme mise en contexte des images du mythe de l'enlèvement d'Europe (estampes, gravures du XVe au XXI^e siècle, porcelaines, numismatique antique et contemporaine, philatélie, objets divers).

Europe de l'instant

Depuis l'introduction de l'Euro en passant par les élargissements successifs de l'Europe de 6 à 27 pays, les photographes de l'agence Reuters ont couvert des moments clefs de la construction européenne.

Travaillant en collaboration étroite avec les journalistes et les équipes de « Reuters-Télévision », les photo-reporters ont contribué à faire de Reuters une source indispensable pour informer les citoyens sur les événements retraçant l'histoire de l'Europe.

Reuters est la plus grande agence de presse internationale. Elle emploie plus de 2 400 journalistes, photographes, cameramen et producteurs, basés dans 197 bureaux répartis dans 130 pays. Reuters est une agence de presse totalement indépendante.

Les métamorphoses d'Europe

Selon la Mythologie grecque, Zeus, épris de la princesse Europe, se métamorphose en taureau pour la séduire. Confiante, elle s'assit sur le dos de l'animal qui l'enleva et la conduisit jusqu'en Crète. Là, il l'épousa. De cette union naquit Minos et sa dynastie. L'étymologie généralement acceptée du mot Europe est le mot sémite « ereb » évoquant : là où le soleil se couche.

Au travers d'œuvres originales, cette exposition présente, sur près de 20 siècles, différentes images d'Europe avec toute la complexité de sa personnalité et de sa vie mouvementée faite de moments de guerres et de paix. Son histoire, dont les étapes sont les temps forts de notre civilisation, montre comment Europe devient l'Europe.

EUROPE DU MYTHE ET DE L'INSTANT

Salle Saint-Georges / Grand-Place de Mons / Du 14/09/07 au 22/10/07

Du mardi au samedi de 12h à 18h / Le dimanche de 14h à 20h

Accès gratuit / Tél. : 065/40.53.06 / www.mons.be



Festival d'arts africains Yambi

Du Congo plein les sens

Du 15 septembre au 30 octobre 2007, 150 artistes venant du Congo seront accueillis en différents lieux de Bruxelles et de Wallonie (+ Paris, Limoges et Anvers) pour y témoigner de la vitalité et de la créativité congolaise contemporaine.

À Mons, de nombreux espaces culturels seront ainsi investis par les couleurs et l'enthousiasme des artistes africains.

Expo « MAWAZO »

Les temps forts de la peinture congolaise

C'est dans les années 20 qu'un belge, Georges Thiry, découvre au Congo deux artistes en herbe et décide de les encourager dans leur démarche artistique. C'est ainsi que Lubaki et Djilatendo deviendront les chefs de file des précurseurs de la peinture moderne au Congo. Leurs peintures s'inspirent principalement de l'univers qui les entoure, de la nature, des animaux. Lubaki s'adonne volontiers à des figures abstraites, géométriques, osant des coloris inédits.

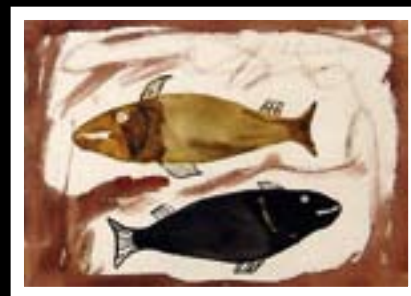
Vingt ans plus tard, c'est un peintre français, Pierre Romain Desfossés, qui crée à Elisabethville un atelier de peinture : le Hangar. Parmi les élèves admis, Pilipili, Bela et Mwenze, étaient encouragés à développer leur propre personnalité et à laisser libre cours à leur inspiration, en exprimant l'âme congolaise et leur environnement : la nature, les populations, les scènes villageoises.

Signalons également la présence, à Elisabethville, des peintres Mode Muntu et Muvuma tandis que les artistes Dombe et Thango se font connaître à Léopoldville.

Dès les années 70, un nouveau genre apparaît avec la peinture populaire et naïve. Des artistes comme Tshibumba peignent des scènes de la vie congolaise de façon naïve et spontanée. Chéri Samba y ajoute des

revendications sous forme de bulles aux mots savoureux.

L'exposition rassemble quelque 200 œuvres d'une trentaine d'artistes et retrace ainsi les moments forts de la peinture congolaise.



Collection P. Loos © Lubaki



Collection P. Loos © Béla

Grande Halle des Anciens Abattoirs
Place de la Grande Pêcheurie – Mons
Du 1^{er} septembre au 10 octobre 2007
Du mardi au dimanche de 12h à 18h

Tél : 065/40.51.48 – www.mons.be – www.yambi.be

Théâtre Africare

Lorent Wanson part à la rencontre des artistes et acteurs de la vie africaine. A partir de récits ancestraux, il traduit la réalité politique, économique et sociale mais aussi humaine de la population congolaise.

Théâtre Le Manège
Rue des passages – Mons
Les 2, 3 et 4 octobre à 20h30,
le 5 octobre à 13h30, le 7 octobre à 16h
Tél : 065/39.59.39
www.lemanege.be

Expo Francis Mampuya

Margin'halle et Espace des Possibles Maison Folie
Du 3 au 20 octobre 2007
Du lundi au vendredi de 14h à 18h,
samedi et dimanche de 10h à 19h

Théâtre Cette histoire-ci commence là-bas

Espace des Possibles – Maison Folie
Conception et mise en scène
de Frédérique Lecomte
Les 16, 17, 18 et 19 octobre 2007 à 20h30,
le 20 octobre à 19h30
Tél. : 065/39.59.39

Musique / Chanson Goubald

Arbalestriers – Maison Folie
Le 20 octobre à 21h
Tél. : 065/39.59.39

Bal africain

Espace des Possibles – Maison Folie
Le 20 octobre 2007 à 22h
Entrée gratuite



© Kokolo Nganga



© Alessia Comtu

/ De l'Utopie vers l'Affiche politique

La rentrée du Mundaneum, c'est une exposition et un cycle de MUNDAGoras, en attendant la 10^{ème} édition de la Triennale internationale de l'affiche politique en novembre 2007.

UTOPIA : DE L'ATLANTIDE AUX CITÉS DU FUTUR

Quelle ville imaginer pour un autre demain ? De tous temps, des philosophes, artistes, écrivains ont rêvé une ville meilleure, un « idéal de ville ». Ces utopies sont d'abord nées en littérature avant de prendre des formes plus concrètes sous le crayon des architectes. L'exposition vous invite à un voyage au cœur des cités dessinées à travers le temps dans l'espoir de transformer les modalités du vivre-ensemble.

Platon, Thomas More, Claude-Nicolas Ledoux, ... l'utopie revêt à travers les époques différentes formes. Inspirée par les espoirs socio-politiques successifs de la société occidentale, elle est une critique du présent, de ses mœurs, coutumes et institutions.

Ce fabuleux voyage en utopie interroge aussi les possibilités du vivre-ensemble demain. De quel type de société nouvelle peut-on encore rêver ? L'espoir est porté par les travaux étonnants d'architectes contemporains, abordant notamment la question écologique. Parmi ceux-ci, Luc Schuiten, qui présente dans le cadre de cette exposition son concept original d'« archiborescence ».

Musée et Mundaweb ouverts en période d'exposition, du mardi au samedi de 13h à 17h et le dimanche de 13h à 18h,

Entrée musée : 3€ (livret de l'exposition compris) – 1€ (tarif réduit, livret de l'exposition non-compris) Lithographie de Luc Schuiten (en vente uniquement au Mundaneum) : 15€

Visite guidée : 35€ + 1€ de droit d'entrée, sur réservation, groupe de 25 personnes maximum – 25€ + 1€ de droit d'entrée (tarif scolaire)

LA RENTREE DES MUNDAGORAS :

■ « Sciences, techniques et bonheur, de l'utopie à l'anti-utopie »

Par Raymond Trousson, Professeur émérite de l'Université Libre de Bruxelles

Le jeudi 20 septembre à 20h

Entrée + 1 boisson : 3€ - étudiants : 1€

Raymond Trousson, professeur émérite de l'Université libre de Bruxelles, est l'auteur de nombreux ouvrages sur les grands auteurs du siècle des Lumières. Dans le domaine de l'utopie, il a publié plusieurs éditions critiques de textes classiques et est aussi l'auteur des

«Voyages aux Pays de nulle part. Histoire littéraire de la pensée utopique» (3^e édition, 1999), des «Religions d'Utopie» (2001) et de «Sciences, techniques et utopies. Du paradis à l'enfer» (2003).

■ « Mon Utopie »

Par le Professeur Albert Jacquard, Scientifique et essayiste (France),

Le jeudi 11 octobre 2007 à 18h

Entrée + 1 boisson : 8€

étudiants : 5€



Albert Jacquard est bien connu pour son parcours atypique : polytechnicien, généticien des populations, il est investi depuis longtemps dans le combat en faveur des exclus, des déshérités. Il propose une sagesse humaniste et laïque qui rencontre un immense écho.

■ « Architecture & urbanisme développement durable utopie ou falsification? »

Par Adolphe Skok, Ir. Architecte, et Agàpit Borràs, de l'Association des Urbanistes Catalans

Le jeudi 25 octobre 2007 à 20h

Entrée + 1 boisson : 3€ (étudiants : 1€)

10^{ÈME} TRIENNALE INTERNATIONALE DE L'AFFICHE POLITIQUE

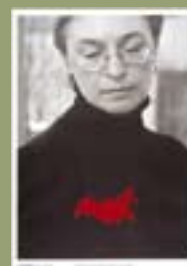
16.11.07 > 27.04.07

Une production du Manège.Mons Au Mundaneum

La Triennale internationale de l'Affiche Politique est un concours international ouvert aux graphistes professionnels et aux étudiants

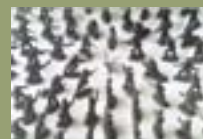
d'écoles d'Arts Plastiques développant le thème politique au sens premier du terme, à savoir la vie dans la cité... et dans la société. Il s'agit donc d'une confrontation d'affiches d'auteurs mettant en exergue les meilleures réalisations de divers pays. Ces affiches sont des témoins de l'Histoire immédiate et traduisent l'état du monde.

140 affiches qui dénoncent, accusent, en un mot, en un trait, parfois une phrase, traduisent les préoccupations des citoyens. Elles renvoient aux comportements, aux attitudes et aux pratiques politiques.



© Timo BERRY
Finlande 1^{er} prix

© Yossi LEMEL
Israël 2^e prix





RITA MITSOUKO

CHANSON FRANÇAISE

SAMEDI 27 OCTOBRE 2007 – 20H30
THEATRE ROYAL DE MONS

Auteur, compositeur et interprète, le duo français a enchaîné les singles «Marcia Baila», «C'est comme ça», «Andy», «Les histoires d'A...». Passant du punk au rock, leurs compositions originales et décalées explorent toutes sortes de courants musicaux. Enregistré entre Londres et Paris, produit par Mark Plati (David Bowie, Brazilian Girls, Louise Attaque) et par les Rita Mitsouko, «Variété» est le septième album studio du groupe. On y retrouve un duo avec Serj Tankian, le chanteur du groupe américain System Of A Down. Qu'on se le dise, les Rita Mitsouko sont de retour avec un album de tout premier plan et ils vont mettre le feu au Théâtre de Mons !

NOVEMBRE //

FLEURS TARDIVES

THÉÂTRE MUSICAL / CRÉATION

D'Anton Tchekhov

Mise en scène de Tatiana Stepantchenko

MERCREDI 7 ET JEUDI 8 NOVEMBRE À 20H30
SALLE DES ARBALESTRIERS
MAISON FOLIE - MONS

LA NUIT, TOUTES NOS NUITS

THÉÂTRE / CRÉATION

JEUDI 15, VENDREDI 16
ET SAMEDI 17 NOVEMBRE 2007 - 20H30
ESPACE DES POSSIBLES – MAISON FOLIE

10^{ÈME} TRIENNALE INTERNATIONALE DE L'AFFICHE POLITIQUE

2 EXPOSITIONS

DU 15 NOVEMBRE 2007 AU 21 AVRIL 2008
AU MUNDANEUM, RUE DE NIMY A MONS

DU 15 NOVEMBRE 2007 AU 27 JANVIER 2008

OTHELLO, LE PASSEUR

THÉÂTRE / CRÉATION

D'après William Shakespeare.
Libre adaptation d'Yves Vasseur

Mise en scène de Franco Dragone

DU JEUDI 29 NOVEMBRE AU SAMEDI 1^{ER} DÉCEMBRE
À 20H30.

DU MERCREDI 9 AU SAMEDI 12 JANVIER
À 20H30.

DIMANCHE 13 JANVIER À 16H00.

DÉCEMBRE //

KIWI

THÉÂTRE / CRÉATION

De Daniel Danis

JEUDI 6, VENDREDI 7 ET SAMEDI 8 DÉCEMBRE 2007
20H30 THEATRE LE MANEGE



UNE INNOVATION NAITRA DANS LE CADRE DE MONS COEUR EN NEIGE JOSE VAN DAM EN CONCERT

MUSIQUE CLASSIQUE

SAMEDI 8 DÉCEMBRE 2007 – 20H30
THEATRE ROYAL DE MONS

GULLIVER

THÉÂTRE/MARIONNETTES (CHILI)

Adaptation et mise en scène de Jaime Lorca
D'après Jonathan Swift

MARDI 11 - 20H30
THEATRE ROYAL DE MONS

MICHELE NOIRET

«DE DEUX POINTS DE VUE »

DANSE / CRÉATION

JEUDI 13, VENDREDI 14
ET SAMEDI 15 DÉCEMBRE 2007 – 20H30
DIMANCHE 16 DÉCEMBRE 2007 – 16H
THEATRE LE MANEGE – MONS

EN 2008 ET EN VRAC... //

ORCHESTRE PHILHARMONIQUE DE LIÈGE WALLONIE-BRUXELLES

LES INCONNUS CÉLÈBRES (Théâtre)

VALPARAISO (Théâtre/Création)

THOMAS DUTRONC et les Esprits Manouches (Musique/Variété)

DAT POLITICS (Chicks On Speed / Tigerbeat6 / Skipp) (Musique électro)

LE REVIZOR (Théâtre/Création)

J'AI GRAVE LE NOM DE MA GRENOUILLE DANS TON FOIE (Théâtre)

VALENTIN SILVESTROV (Musique)

ZOUC PAR ZOUC (Théâtre)

STÉPHANE EICHER (Chanson française)

ABD AL MALIK

A CLAIRE LEJEUNE Rencontre / Spectacle autour de l'oeuvre de Claire Lejeune suivi du spectacle «La mère allée avec le soleil ».

FABLE CITADINE (Création théâtre/danse/ vidéo / Scène participative) Fanuel et Aldo

TILT ! Focus Jeunes

BOUVARD ET PÉCUCHE

(Théâtre/ Créé lors du Festival au Carré 2006)

ENSEMBLE ASTORIA (Musique classique)

VIRGINIE HOCQ (Humour)

SCÈNES DE SLAM POÉSIE

POÉSIE/ SCÈNES PARTICIPATIVES

TOUS LES AVANT-DERNIERS JEUDIS DU MOIS
A PARTIR D'OCTOBRE 2007

LES JEUDIS 25 OCTOBRE, 29 NOVEMBRE,
20 DÉCEMBRE 2007

LES JEUDIS 24 JANVIER, 21 FÉVRIER,
20 MARS, 17 AVRIL 2008

DEBUT DES INSCRIPTIONS A 20H30
ESPACE DES POSSIBLES OU SALLE DES
ARBALESTRIERS - MAISON FOLIE
ENTREE LIBRE
UN POÈME DIT, UN VERRE OFFERT

La poésie vivante est à l'honneur : l'année risque d'être riche en surprises. Une fois par mois, le Slam s'immisce et s'implante pour de bon à Mons ! Les règles d'une scène Slam sont simples : ouverte à tous et à toutes, vous pouvez vous inscrire pour déclamer votre poème en moins de trois minutes, sans costumes, décors, mise en scène ou accompagnement musical... Nous vous attendons nombreux !

INFOS ET RESERVATIONS

**Théâtre Royal de Mons
Grand'Place**

**Du mardi au samedi de 10H à 13h
et de 14H à 17H**

Tél. 065/ 39.59.39

Fax. 065/ 39.59.38

tickets@lemanege-mons.be

www.lemanege.com

Les Belles années du Music-Hall Au Théâtre Royal de Mons

Voilà quelques années déjà que l'asbl « Les Amis de Gérard Noël » propose 6 spectacles à un public fidèle et assidu. Un orchestre de 10 à 22 musiciens dirigé par Claudy Mahieu, des danseurs issus du ballet de « Charleroi opérettes » de Woyciek Rybak. Du direct, des costumes, des couleurs, des plumes, des paillettes : c'est ce qui fait le succès de ce cycle.



AU MENU :

Mardi 23 octobre 07 à 14h30

« ANDRÉ CLAVEAU »

Le « Prince de la chanson de charme » est l'inoubliable interprète de « Cerisiers roses et pommiers blancs », « Bon anniversaire », « Le tango des jours heureux » ou « Gigi vient valser avec papa »...

Dimanche 11 novembre 07 à 15h

« LE PRINCE DE MADRID »

Opérette de Francis Lopez créée en 1967. Elle remporta un tel succès qu'elle se joua 553 fois sur la scène du Châtelet à Paris !

Mardi 18 décembre 07 à 14h30

« GRANDS MOMENTS MUSICAUX ET BALLET STRAUSS »

Ce spectacle vous emmène dans le monde envoûtant de Strauss, Lehar, Kalman, grâce à des titres comme « Le beau Danube bleu », « Rêve d'un soir », « Rose de Noël », « La Danse du sabre »...

Mardi 22 janvier 08 à 14h30

« QUE FAIS-TU LÀ PÉTULA ? »

Pétula Clark est une grande vedette de la chanson française des années 60. Ses chansons seront interprétées par des artistes de qualité, revisitant les tubes que sont « Marin », « Cœur blessé », « Chariot », « C'est ma chanson », « La gadoue »... sans oublier l'indémodable « Downtown ».

Dimanche 24 février à 15h

« LES CLOCHES DE CORNEVILLE »

Opérette de Robert Planquette créée en 1877 qui porte avec éclat le cachet de la fin du XIX^e siècle. Proche du genre de l'opéra-comique quant à l'action, elle est, du point de vue musical, très représentative de la bonne opérette avec ses ensembles, ses couplets, ses valse.

Mardi 15 avril 08

« BAL MUSETTE, GUINGUETTE ET ACCORDÉON »

Spectacle-revue basé sur les grands succès entendus lors des bals et des fêtes populaires.

INFOS PRATIQUES THÉÂTRE ROYAL DE MONS

Grand-Place / Du mardi au samedi de 10H à 13h et de 14H à 17H / Tél.
065/ 39.59.39 - Fax. 065/ 39.59.38

TARIF :

Hors opérette, prix unique : 16 €
Opérette : Parterre 35 € / 1 balcon 30 € / 2 balcon 20 €
Abonnement : Parterre 120 € / 1 balcon 110 € / 2 balcon 100 €

RIFFS'n'BIPS 2007

13th oct. LOTTO MONS EXPO

**THE YOUNG GODS / DAAN / I AM X
PUNISH YOURSELF / COSY MOZZY
AGORIA (LIVE) / THE DIPLOMAT / PIANO CLUB**

Réservations tickets :

Préventes 16 € + frais de réservation / sur place 20€
VIP : 30€ : Club Riffs'n'Bips : Stephen DJ set (from Dirty Dancing)

- /// Place de Parking
- /// Accès Club
- /// 1 boisson au Vip offerte
- /// Meet and great

- /// TICKET NET : www.ticketnet.be - 0900.40.850
- /// FNAC : 0900/00600 ou achat en ligne www.be.fnacspectacles.com
- /// RIVE GAUCHE MONS (Rue de Nimy) : 065/31.68.56
- /// Arkam : 065 / 84 42 00
(28 rue de la petite guirlande - 7000 Mons)
- /// Bateau Ivre / Mons (Grand-Place)



/ Le 20^e Beatles Day célèbre l'année 1967

20 ans déjà ! Voilà 20 ans que le Beatles Day attire à Mons de plus en plus d'aficionados des Fab Four et de leurs traces. Exceptionnellement et pour marquer l'anniversaire, cette édition se déroulera dans le cadre prestigieux du Théâtre Royal de Mons, les 21 et 22 septembre prochains.

La popularité du Beatles Day va grandissante. Chaque année, ce rassemblement accueille des amateurs en provenance de toute l'Europe (Grande-Bretagne bien entendu mais également Pays-Bas, France, Italie, Allemagne, Luxembourg, Espagne...). Le site Internet www.beatlesday.be commence lui aussi à se faire connaître puisqu'il vient d'accueillir son 20.000^e visiteur.

Cette édition sera donc consacrée à l'année 1967. Vous aurez tout le loisir de découvrir plusieurs personnalités qui aborderont dans le détail, les apports considérables

du quatuor de Liverpool au travers d'expositions, de présentations d'ouvrages, de films en avant-première et d'interviews sur scène. En outre, l'expérience du « Podium Libre », concluante l'an dernier, sera renouvelée. Elle débutera même très tôt dans la journée vu le succès rencontré. De nombreux artistes et groupes belges ou étrangers se produiront pour l'occasion.

Photomontage illustrant la Beatles Lane du Waux-Hall, une allée du Parc ayant été rebaptisée de la sorte voici quelques mois (source : www.beatlesday.be)



LE PROGRAMME



VENDREDI 21 SEPTEMBRE

20h Soirée de gala
« The Psychedelic Year »

- Récital « Beatles en Patois »
- Concert Hal Bruce with Scott Ferguson
- Concert « Jazz Me Do », « Beatles et Jazz » sous la direction de Phil Abraham
- Concert : The Beatlesmaniacs (Angleterre)

SAMEDI 22 SEPTEMBRE

- 10h à 24h**
- Espace « Podium Libre »
 - Espace expositions et collectionneurs

- Espace des « premières » et des documents inédits
- Espace invités et dédicaces
- Espace conventions et sites

SAMEDI 22 SEPTEMBRE

- 12h30 : « Les Sourissimos Dixie Band » (Belgique)
- A partir de 18h30 dans la grande salle du Théâtre :
 - The Prellies (Angleterre), le meilleur du Rock and Roll
 - Hal Bruce with Scott Ferguson (Canada), le meilleur de John Lennon
 - Laurence Macca (Ecosse), le meilleur de Paul McCartney

- The After Beat (France), le meilleur des Beatles

INFOS :

contact@beatlesday.be
www.beatlesday.be



Les groupes se spécialisent souvent dans une période particulière, comme on a pu constater l'an dernier avec les Bottles et la période très « Teletubbies » des Fab Four.

/ Billet de Sorties pour toute la famille

Le « Billet de Sorties », c'est un **passport gratuit** qui donne l'occasion de découvrir, **en famille**, la diversité des activités culturelles de la région à **des tarifs très avantageux**.

Théâtre, expositions, cinéma, lecture, explorations... autant d'activités à découvrir pour s'émerveiller, s'étonner, s'interroger, ... Afin de recevoir le **passport Billet de Sorties**, vous pouvez renvoyer ou déposer le coupon réponse ci-joint dûment complété au Service de la Culture de la Ville de Mons (Hôtel de Ville-

Grand-Place, 22 à 7000 Mons) qui vous délivrera gratuitement un **passport nominatif**, valable pour 5 membres de votre famille, dont au moins 1 adulte. Pour obtenir la réduction, il vous suffit de présenter le **passport** à la billetterie concernée. Pour toute information complémentaire, vous pouvez nous joindre au 065/40.53.04 ou par courriel : odile.moreau@ville.mons.be Vous trouverez également le formulaire d'inscription sur le site de la ville > www.mons.be Très bonnes sorties en famille à tous !

LES ACTIVITÉS PROPOSÉES

Les Enfants du livre

Pendant 10 jours, venez-vous plonger dans l'univers du livre jeunesse. Expos, jeux, spectacles et histoires contées seront au rendez-vous du 4^e Salon du livre illustré pour la jeunesse.

Machine à Eau - Boulevard Dolez, 50 à Mons - 065/88.48.98
www.mons.be

Du 5 au 14 novembre 2007

Du lundi au vendredi, de 9h00 à 17h30

Samedi et dimanche, de 10h00 à 18h30

Entrée au Salon gratuite
Spectacles gratuits pour 1 enfant et 1 adulte accompagnant: réservations au 065/88.48.98

Le Pass

Le Parc d'Aventure scientifique propose de jouer malin durant toute l'année.

LE PASS - Rue de Mons, 3B à Frameries - 070 22 22 52

www.pass.be

Enfants 6>14 ans :

gratuit au lieu de 7,5€

14 ans et plus : 7,5€

au lieu de 12,5€

Le site du Grand-Hornu (Grand-Hornu Image et Le MAC's)

Tous les dimanches, à 10h00, le Musée des Arts contemporains propose une visite gratuite en famille avec les guides du MAC's.

Tous les dimanches, à 15h00, le site du Grand-Hornu et le Grand-Hornu Image proposent une visite gratuite en famille avec les guides du Grand-Hornu. 4€ au lieu de 6€

BAM

Collections Neiryck-Duvivier A partir du 27 janvier 2008

BAM - Rue Neuve, 8 à Mons
065 40 53 23 - www.mons.be
+ de 12 ans : 3€ au lieu de 8€

Mundaneum

Utopia, de l'Atlantide aux cités du futur

Jusqu'au 28 octobre 2007

10^{ème} Triennale Internationale de l'Affiche Politique

Du 16 novembre 2007 au 27 avril 2008

Mundaneum - Rue de Nimy, 76 à Mons - 065 31 53 43
www.mundaneum.be

12 > 18 ans : gratuit au lieu de 1€

+ de 18 ans : 1€ au lieu de 3€

Coup de théâtre

Spécialement destinée au jeune public.

Auditorium Abel Dubois RTBF - 065 39 59 39 - www.lemanege.mons

21 octobre, 11 novembre, 1^{er} décembre 2007, 17 février, 24 février et 13 avril 2007

2,5€ au lieu de 4€

Le Plaza Art

Le Plaza-Art - Rue de Nimy, 12 à Mons - 065 35 15 44

www.plaza-art.be

- de 12 ans : 4€ au lieu de 4,5€

Bibliothèques communales du Grand Mons

Pour mieux assouvir encore leur soif de lire, vos enfants bénéficieront du prêt gratuit pour 1, 2, voire 3 livres, dans l'ensemble des bibliothèques communales du Grand Mons durant les congés scolaires (au lieu de 0,12€ à 0,25€ le livre).

Info - 065 88 48 98 + www.mons.be

Exploration du Monde

Théâtre Royal de Mons

Grand-Place à Mons

Info et réservations - 065 39 53 39

www.explorationdumonde.be

8€ au lieu de 9€ à 12€

Voir le Monde

Auditorium Abel Dubois RTBF
Esplanade Anne-Charlotte de Lorraine à Mons

Infos et réservations - 02 649 76 95

www.voirlemonde.be

+ de 12 ans :

6€ la séance au lieu de 8,5€

Etudiant - 26 ans :

4€ la séance au lieu de 5€

Musée du Vieux Nimy

Musée du Vieux Nimy - Rue Mouzin, 31 à 7020 Nimy

065 33 57 71 - 065 31 72 51

www.vieuxnimy.be

1,5€ par famille au lieu de

2,5 € par adulte



Coupon à découper et à renvoyer dûment complété à l'adresse suivante :

Service de la Culture de la Ville de Mons / Hôtel de Ville - Grand-Place / 7000 Mons / Aussi par Internet sur www.mons.be

Je désire recevoir mon **passport Billet de sorties**

Nom et prénom du chef de famille :

Adresse :

Code Postal :

Ville :

E-mail :

Signature :

FOIRE COMMERCIALE DE MONS 2007

Du 17 au 19 et Du 23 au 25 novembre – Lotto Mons Expo

Le Maroc et l'Habitat mis à l'honneur

Les organisateurs de cet incontournable rendez-vous montois vous invitent, pour la 64^e édition, à découvrir les nouveautés de la foire : le Maroc au travers de ses différentes facettes et aussi à venir chercher des idées pour rendre votre habitat encore plus douillet et confortable, question de bien se préparer à passer au travers des longs mois d'hiver qui se profileront à l'horizon...

D'ailleurs, la nouvelle affiche donne le ton de cet événement. Et tout ça, près de chez vous au Lotto Mons Expo.

Le Maroc : la destination à découvrir...

Situé au nord-ouest du continent africain, le Maroc - pays du Magreb dont la capitale est Rabat - est juste en face de l'Europe, dont il n'est séparé que par les 17 km du détroit de Gibraltar. Une grande partie du littoral marocain est baigné par la Méditerranée d'est en ouest : autant dire que c'est une destination à privilégier pour passer d'agréables vacances même en hiver grâce à son climat méditerranéen. Dès votre arrivée vous serez surpris par la qualité de l'accueil d'un peuple chaleureux et généreux.

Revenons à la Foire où un village marocain vous mettra déjà dans l'ambiance digne de la splendide ville de Marrakech « la perle du sud ». L'artisanat qui fait la réputation du Maroc y occupera une place de choix et vous pourrez également déguster au restaurant les spécialités locales depuis le traditionnel couscous en passant par l'authentique thé vert à la menthe et en terminant par les pâtisseries fines...

Divers spectacles et animations figurent également au programme des réjouissances et il y en a aura pour tous les goûts

Votre habitat est ici !

Vous aimez vivre dans un cocon douillet ? Vous recherchez de nouvelles idées et êtes à l'affût des dernières tendances ? Bref, vous adorez vous faire plaisir en adaptant votre habitat à vos désirs. Alors, c'est ici la place idéale pour trouver tout ce à quoi vous aspirez ! En effet, à la demande des visiteurs des années précédentes, l'accent a été mis sur votre lieu de résidence habituel en le mettant dans tous ses états... Tout ce que l'on consomme, tout ce qui protège, tout ce qui permet de communiquer, tout ce qui décore, tout ce qui améliore et agrémenté votre quotidien, tout ce qui divertit et sert vos loisirs se trouvera à la Foire. Des exposants triés sur le volet vous proposeront une large gamme d'articles et de services que vous ne trouverez nulle part ailleurs.

Cela grâce aux organisateurs et à leurs commerciaux qui ne ménagent pas leurs efforts pour rechercher la toute dernière trouvaille, des « premières » ou des exclusivités. Les habitués qui reviennent chaque année à la Foire le savent, il y a toujours du nouveau et on y fait toujours d'excellentes affaires.

Pour connaître tout de la foire 2007, ne ratez sous aucun prétexte l'édition du Passe-Partout du 12 novembre 2007, un cahier spécial vous permettra de préparer votre visite.

Encore et toujours le concours et ses lots fabuleux

En venant, vous serez gâtés ! Pour ne pas faillir à la tradition, la Foire Commerciale de Mons récompensera une nouvelle fois les visiteurs avec sa hotte de cadeaux. Pour rappel, l'année dernière une voiture a été remportée par un visiteur et pas moins de 60 autres lots avaient été tirés durant les 6 jours d'ouverture...

D.H.



Infos

* W-E de 11h00 à 19h00
(17, 18, 24, 25 novembre)

* En semaine de 14h00' à 19h00'
(19 et 23 novembre)

Prix d'entrée : 3€

Gratuit pour les personnes à mobilité réduite et un accompagnant

Gratuit pour les enfants de - de 12 ans accompagnés d'un adulte

Le lundi 19/11, entrée gratuite pour les dames

Accès facile et parkings gratuits, restauration et brasserie sur place

**Sobeautiful, le 4^e Salon de la beauté,
du bien-être et de la santé au Lotto Mons.Expo**

Prenez soin... de vous !

L'idée est originale et se développe au fil des éditions. Les 20 et 21 octobre prochains, le quatrième salon Sobeautiful investit le Lotto Mons Expo. Les organisateurs sont aux petits soins pour rendre encore plus d'éclat à l'événement, avec plus d'exposants, d'animations, de conférences, de démonstrations et d'ateliers.

A l'honneur cette année, le thème du « bien-être ». Avec la présence des centres wellness, balnéo et thalasso, tant régionaux qu'internationaux, les destinations bien-être (croisières, destinations thalasso...) et les services tels que les massages, les techniques de relaxation, les démonstrations et les ateliers, le « wellness » sera donc largement mis en évidence lors de cette quatrième édition.

Mais les deux autres thèmes ne seront pas délaissés pour autant.

L'espace beauté, installé sur un peu moins de la moitié de l'espace total du salon, proposera encore une fois des ateliers relooking (maquillage, beauty school, coiffure et conseils en image), des nouveautés en matière de coiffure, de produits de soins et cosmétique, centres de bronzage ainsi que plusieurs dizaines de professionnels de la beauté, prêts à prodiguer soins et conseils au public tant féminin que masculin. Car en effet, le salon reste résolument tourné tant vers ses visiteurs hommes que dames. Des instituts spécialisés pour le public masculin seront d'ailleurs toujours bien présents.

L'espace santé, quant à lui, grandit et accueille de nouveaux exposants (mutuelles, fondations et associations telles que les Centres locaux de promotion de la Santé, la Fondation contre le cancer...) et de nouveaux ateliers (Femmes Prévoyantes Socialistes) aux côtés des intervenants déjà habitués. Le public sera une fois encore invité à réaliser différents tests de sensibilisation, d'établir un « bilan capital santé » et pourra recevoir les conseils précieux des professionnels de la santé présents. Enfin, l'espace conférence présentera des sujets toujours pertinents traitant des thèmes tels que l'obésité, la nutrition, la relaxation, les chacras mais aussi le tabagisme ou encore l'évolution de la médecine esthétique.

Enfin, un nouveau thème consacré à l'innovation esthétique (design, stylisme

et créations originales) voit le jour. Présenté en collaboration avec la Maison du Design de Mons, cet espace est dédié à la rencontre des jeunes créateurs, entourés des professionnels de la mode, du design, objet cadeau et déco,... avec le public de Sobeautiful.

Dernière nouveauté, un podium sera consacré cette année à diverses démonstrations : stylisme, mode, coiffure et médecine esthétique y seront présentés au public.

SOBEAUTIFUL,

une organisation d'ACTIDIS
(www.actidis.eu)

Au Lotto Mons.Expo

Le samedi 20 octobre 2007,
de 11h à 21h

Le dimanche 21 octobre 2007,
de 10h à 19h

Prix d'entrée : 7,00 €
(réduction de -1,5 €
voir bon ci-contre)

Enfants de -12 ans gratuits,
groupes sur demande

Info : www.sobeautiful.be



4^e Salon de l'accueil extrascolaire

Tout n'est pas fini quand la cloche a sonné !



© ex nihilo / Véronique Hidalgo

Quand l'école est finie, il y a les devoirs, les leçons, les congés... et quoi d'autre ? Une foule d'activités pardi ! Seulement voilà, où s'adresser pour connaître l'existence d'un club de rugby, s'initier à la guitare, découvrir la richesse de nos forêts... ? Le Salon de l'accueil extrascolaire répond à tout les 8 et 9 septembre prochains, au Lotto Mons Expo.

A Mons, de nombreuses structures existent mais ne parviennent pas toujours à obtenir la visibilité qu'elles méritent auprès de leur public potentiel. C'est en partant de ce constat que la Ville de Mons a mis sur pied un Centre de Coordination et d'Information de l'Accueil extrascolaire. Ce service a pour mission de centraliser et de diffuser toutes les informations relatives aux structures d'accueil extrascolaire, ainsi que leurs activités récurrentes ou ponctuelles.

Plusieurs démarches ont déjà été réalisées depuis la création de ce service, principalement autour de la diffusion d'informations :

- Publication et distribution de brochures gratuites reprenant les stages et activités pour les enfants avant toutes les vacances scolaires, soit près de 10.000 brochures réparties au sein des écoles d'enseignement fondamental de l'entité montoise ;
- Création et distribution d'un guide gratuit reprenant l'ensemble des structures extrascolaires de

la région de Mons, soit plus de 130 structures allant de l'artistique aux clubs sportifs en passant par les mouvements de jeunesse ;

- Réalisation d'un site Internet reprenant l'ensemble de ces informations, mises à jour régulièrement, afin d'avoir à tout moment les renseignements recherchés sous la main (sous le clic en l'occurrence) : www.extrascolairemons.be ;
- Mise sur pied d'un Salon de l'accueil extrascolaire.

Afin de pouvoir profiter au mieux des nombreuses activités prévues, l'accès au salon s'étalera de nouveau sur tout un week-end. De nombreuses structures et associations y présenteront leurs activités aux enfants et à leurs parents. De multiples animations (toutes gratuites !) seront également organisées. Les enfants y trouveront des ateliers créatifs, des jeux, des initiations de danse, de gymnastique, de rugby, de taekwondo, de judo, de tjiqqan... ou encore la possibilité de faire son baptême de plongée, de s'essayer à un

mur d'escalade, de profiter plus calmement de l'espace « Lecture – Bibliothèque »... Et plein d'autres surprises !

4^e Salon de l'accueil extrascolaire

Lotto Mons.Expo
Samedi 8 septembre 2007 de 13h à 18h
Dimanche 9 septembre 2007 de 10h à 18h
Entrée : 1€

Infos (même en dehors du salon) :

Centre de coordination et d'information de l'accueil extrascolaire de la Ville de Mons

Tél. : 065/40.54.70 ou 71
gladys.hainaut@ville.mons.be
ou virginie.gallo@ville.mons.be

Les écoles fondamentales à deux pas de chez vous



15 écoles réparties sur 35 implantations maternelles et primaires couvrant tout le territoire communal :

Cuesmes, Flénu, Ghlin, Harmignies, Havré, Hyon, Jemappes, Maisières, Mons, Nimy, Nouvelles, Obourg, St-Denis, St-Symphorien et Villers-Saint-Ghislain

Forcément une à deux pas de chez vous !

Notre credo : leur apprendre les savoir-faire, mais aussi le savoir-être et le savoir-vivre.

Les atouts

Prégardienat/Accueil extra-scolaire/Garderies/Psychomotricité/cyber-écoles

- **Langues** : immersion linguistique en néerlandais – Apprentissage précoce en anglais et néerlandais dès la maternelle
- **Sports** : psychonatation, provélo, journées sportives, stages ADEPS et gymnastique,...
- **Activités parascolaires** : classes vertes, classes de neige, classes de mer,...
- **Participation à la vie culturelle, folklorique, sportive et artistique de notre Cité** : invitation de tous les élèves au championnat de tennis –Mons Expo, activités au Dynamusée, éveil musical avec les Jeunesses musicales, journées au PASS, ...
- **Citoyenneté** : Conseil communal des enfants, Projets propreté Tambours de la Paix,...
- **Libre choix des options philosophiques**
- **Des repas complets équilibrés** et l'adhésion à la charte « A l'école pour une alimentation saine »
- **Soutien pédagogique des élèves** qui connaissent des difficultés, guidance PMS, soutien de l'observatoire d'intégration socio-pédagogique

L'Académie de Musique

- **Musique** : clarinette, saxophone, trompette, piano, violon et alto, violoncelle, guitare, percussions, flûte traversière, accordéon, trombone, cornet, orgue, tuba, harpe, et formation vocale
- **Danse**
- **Arts de la parole** : diction, déclamation, art dramatique
- **Humanités artistiques** à partir de la 3^{ème} année de l'enseignement secondaire, en collaboration avec l'Athénée Jean d'Avesnes

Accessible dès 5 ans

Renseignements et inscriptions : info@academiedemons.be

Les langues de Vondel et Molière se délient à l'école

Depuis la rentrée scolaire de 2002, les écoles communales d'Havré et de Flénu proposent des cours en immersion linguistique en néerlandais. De la 3^{ème} maternelle à la 5^{ème} primaire, 50% des cours sont donnés dans l'autre langue fédérale. La 6^{ème} primaire ouvrira ses portes dès la rentrée 2008/2009.

La moitié des cours est donc assurée par des « Native speakers », professeurs dont la langue d'origine est le néerlandais. Ceux-ci travaillent en étroite collaboration avec leurs collègues francophones pour dispenser la matière inscrite au programme.

Dans un pays où de nombreux emplois restent vacants faute de trouver des candidats maîtrisant les deux langues y étant les plus répandues, l'immersion linguistique se présente comme un véritable outil pour les travailleurs de demain !

Envie d'en savoir un peu plus ?

Havré

Direction : M^{me} Béatrice Pochet
 Adresse : Rue Victor Baudour, 42 - 7021 Havré
 Tél. : 065/56.12.60
 E-mail : marc.dens@mons.be

Flénu

Direction : M^{me} Françoise Hayoit
 Adresse : Place Doods, 6 - 7012 Jemappes-Flénu
 Tél. : 065/56.15.40
 E-mail : francoisehayoit@mons.be

Service Education

Adresse : Rue de la Seuwe, 32 – 7000 Mons
 Tél. : 065/40.58.00
 E-mail : ae.charle@ville.mons.be
www.mons.be

Action sociale

Les plateformes prennent forme



La Plateforme des Aînés.

En 2003, l'Echevinat des Affaires Sociales de la Ville de Mons lance ses premières plateformes communales des moins valides et des aînés. Deux ans plus tard, une nouvelle structure de ce type voit le jour : la Santé.

Outils de participation citoyenne, ces structures visent à renforcer les synergies entre acteurs de l'entité. Ensemble, ces derniers proposent des lignes directrices et une orientation d'actions pour la mandature en cours.

Véronique Degand, coordinatrice de la plateforme des aînés, nous en dit un peu plus...

■ **Véronique, peux-tu nous présenter ton équipe ? Quelles sont les tâches de chacun ?**

V.D. : Alessia Saldarelli s'occupe de la coordination de la plateforme Santé. Jean-Christophe Fairon s'occupe de la coordination de la plateforme des Moins Valides, de la gestion administrative du dossier « Les gens du voyage » et Sandro Fraello est le médiateur des gens du voyage. Et moi, je m'occupe de la gestion administrative du service des affaires sociales, de la coordination de la plateforme des Aîné-e-s et de la mise en place de projets en faveur de l'égalité des chances.

■ **Quel est votre rôle en tant que coordinateur ? Peut-on parler d'un relais entre la Ville de Mons et les différents acteurs ?**

V.D. : Le rôle du coordinateur consiste à fédérer un certain nombre de partenaires autour de projets divers destinés à améliorer la qualité de vie des citoyens montois. La Ville de Mons est un acteur central auquel peuvent s'associer tous les partenaires liés de près ou de loin au bien-être de la population montoise.

■ **Quelles sont les priorités d'action des différentes plateformes ?**

V.D. : Pour les moins valides, l'accessibilité et l'intégration au sens large se présentent comme les enjeux majeurs. Grâce à l'expertise de ses membres, la plateforme vise à optimiser le cadre de vie des personnes moins valides. Pour les aîné-e-s, les pistes les plus importantes sont les suivantes le besoin d'information, les liens sociaux et le contact, ou encore la lutte contre la frac-

ture numérique en facilitant l'accès des nouvelles technologies. Pour la santé, l'alimentation saine, l'activité physique et l'hygiène constituent les priorités d'action de cette mandature.

■ **Avez-vous des projets qui vous tiennent particulièrement à cœur ?**

V.D. : Au niveau de moins valides, le premier projet qui nous tient particulièrement à cœur a vu le jour il y a plus de deux ans maintenant. Il s'agit d'une cellule d'avis travaux composée de membres de la plateforme présentant une certaine expertise en accessibilité. Ce petit groupe remet régulièrement des avis sur des dossiers travaux afin de garantir l'accessibilité des voiries et autres bâtiments publics. Actuellement, ce comité effectue une évaluation du Musée des Beaux Arts de Mons en vue de garantir son accessibilité à tous. Au cours de cette nouvelle mandature, un des objectifs défini consiste à mettre en avant deux types de handicaps souvent laissés pour compte par le fait qu'ils sont, souvent, « invisibles » : la surdité et la déficience mentale. D'autres projets sont actuellement en cours de réalisation comme la campagne de sensibilisation aux difficultés liées au handicap dans le cadre de la Semaine de la Citoyenneté organisée par le Conseil Communal des Jeunes. Nous travaillons aussi à l'accessibilité du parcours Grand Place – Gare – Forem – CPAS – piétonnier. Il s'agit là d'un beau défi !

Pour les aînés, nous travaillons à la mise en place d'un projet intergénérationnel en rédigeant une Charte de la Citoyenneté en étroite collaboration avec le Conseil communal des Enfants et certains membres de la plateforme des Aînés. Echanges fructueux dans lesquels les aînés et les jeunes ont été appelés à échanger leur expérience et leurs points de vue sur des thématiques précises. Les Aînés souhaitent soutenir l'action des jeunes conseillers à travers d'autres projets.

Au niveau de la santé, les ateliers «A table» débuteront en septembre pour les habitants du quartier d'Épinlieu. D'une part, il s'agit de la première concrétisation d'un partenariat entre la plateforme santé et d'autres acteurs comme le service de prévention, l'ONE et l'ASBL Vie féminine. D'autre part, il s'agit d'un projet qui vise un public qui, de par ses préoccupations autres que la santé, a parfois du mal de se reconnaître dans les messages délivrés par les autorités au niveau national ou régional.

■ Qui compose votre plateforme ?

L'échantillon est-il, selon vous, représentatif ?

V.D. : Chaque plateforme est constituée de partenaires de différents secteurs tels que mutualités, élus locaux, ASBL et institutions du monde économique, culturel et sportif de l'entité montoise concernés par les différentes problématiques développées par les trois plateformes. La réunion de tous ces acteurs permet d'avoir une vision globale et concrète des réalités auxquelles sont confrontés les citoyens afin d'envisager les projets en fonction des besoins réels.

Propos recueillis par Caroline Garin



Contacts :

- Pour la plateforme des **ainé-e-s** : Véronique Degand au 065/36.50.03
veronique.degand@ville.mons.be
- Pour la plateforme des **moins valides** : Jean-Christophe Fairon au 065/31.64.72
jean-christophe.fairon@ville.mons.be
- Pour la plateforme **santé** : Alessia Saldarelli au 065/36.50.02
alessia.saldarelli@ville.mons.be

Dernière minute !

APPEL aux artisans

Suite à l'immense succès de 2005 & 2006, la Gestion Centre Ville Mons, en partenariat avec la Ville de Mons, organise la troisième édition de "Mons Coeur en Neige" du 8 décembre au 31 décembre 2007 sur la Grand'Place de Mons.

Ambiance féerique, patinoire, animations, vente de produits de qualité. Si vous êtes artisan ou commerçant, n'hésitez-pas à vous inscrire rapidement.

Demandez votre fiche d'inscription

par mail : asbl.monscentreville@skynet.be
ou via le site www.monsregion.be
ou via le site www.mons.be
ou par téléphone au 065/34.08.57

nombre de places limitées !!!

Gestion Centre Ville Mons asbl
106 rue de Nimy - 7000 Mons
Tél : 065/34.08.57
Fax : 065/34.94.49

Design by FERRAZO IMAGINIX
Concept by DAVID JEANMOTTIS

/ ACASA et son service de maintien à domicile



Vous sortez d'une hospitalisation et vous n'avez plus la force d'assumer seul(e) les tâches quotidiennes ou vous avez simplement besoin d'un petit coup de main ? ACASA, le service de maintien à domicile du CPAS de Mons peut vous offrir une solution grâce à son service d'Aides familiales.

Quel est son rôle ?

L'aide familiale est appelée à intervenir dans les familles, auprès des malades, des personnes âgées ou handicapées et en difficulté pour accomplir tous les actes de la vie quotidienne. Son rôle social est de permettre le maintien à domicile des personnes et de leur assurer une qualité de vie. La mission de l'aide familiale s'exerce en étroite collaboration avec la famille et/ou l'entourage. L'aide familiale peut contribuer à une insertion dans la vie sociale et joue également un rôle important de prévention.

L'aide familiale intervient à la fois sur un plan individuel (vis-à-vis de la personne aidée) mais également collectif (vis-à-vis de la famille et de l'environnement de la personne en apportant une aide concrète).

Que fait-elle au quotidien ?

L'aide familiale peut accompagner les enfants, les personnes âgées ou handicapées dans les déplacements extérieurs, les aider à faire les courses, entretenir les pièces habitées, préparer les repas, ... Elle peut soutenir les familles dans leur rôle éducatif ou simplement tenir compagnie. L'aide familiale peut également assister la personne dans des démarches administratives, ...

Par son temps de présence auprès des familles, l'aide familiale constitue un relais privilégié pour l'ensemble des intervenants sociaux, sanitaires ou médicaux (médecins, kinés, aides ménagères, ...). Grâce à ses observations, elle joue un rôle essentiel et permet d'optimiser l'efficacité de l'aide dans certaines situations plus lourdes ou plus complexes.

Il est important de souligner que l'aide familiale est liée par un devoir de discrétion. Cette obligation persiste après la fin des interventions et après la fin de son contrat.

Il y a en effet l'établissement d'un contrat entre les deux parties reprenant les droits et les devoirs de chacune d'entre-elle.



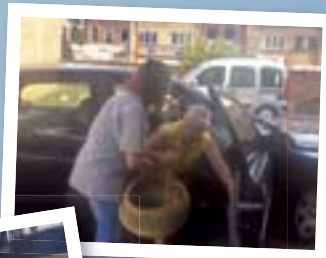
**Intéressé par ce service ?
Comment faire ?
Un simple coup de fil...**

Si vous désirez avoir de plus amples renseignements, composez le **065/ 408 400 ou 408 542**. Une assistante sociale prendra rendez-vous avec vous et se rendra soit à votre domicile soit au domicile de votre proche afin d'établir ce que l'on appelle « l'enquête sociale ». Cette enquête permet de déterminer les besoins de la personne, d'analyser la situation (composition de ménage, les raisons de la demande), de calculer le nombre d'heures nécessaires et donc de préciser le coût d'intervention.

Combien ça coûte ?

Le coût varie en fonction des revenus et respecte le barème établi par la Région wallonne. Les prestations varient entre 0,87 € à 7,81 €/heure (non déductible fiscalement).

La solution vous intéresse ? Alors, n'hésitez pas...



ACASA

Service d'aides familiales

Du lundi au vendredi

De 8h00 à 12h00

De 12h30 à 16h00

Place de Cuesmes, 4

B-7033 Cuesmes

065 408 400 – 065 408 542

acasa@cpas.mons.be

/ Des nouvelles de www.mons.be et des Montois en ligne

Parallèlement à l'évolution du site Internet de la Ville de Mons www.mons.be, se développent de plus en plus de sites montois, officiels ou personnels. N'hésitez pas à nous contacter pour signaler votre existence « on line », en nous envoyant un message à l'adresse fabrice.leveque@ville.mons.be. Nous parlerons peut-être de vous dans un prochain numéro.

www.mons.be



Devenez ambassadeur culturel Mons 2015 :

Cette aventure nécessite l'adhésion du plus grand nombre. C'est pourquoi la Ville de Mons lance dès aujourd'hui un appel aux bonnes volontés sous forme d'un vaste club informel réunissant tous nos « ambassadeurs culturels ». Être ambassadeur, c'est être informé en priorité par une newsletter mensuelle à paraître dès septembre 2007 de tout ce qui concerne le projet de candidature de Mons au titre de capitale européenne de la culture en 2015 ; c'est relayer ces informations au sein de votre famille, du cercle de vos amis, de votre milieu professionnel, des associations dont vous faites partie, afin que le projet Mons 2015 devienne petit à petit l'affaire de tous les Montois – et des autres ; C'est bénéficier tout au long de l'année d'offres culturelles spéciales, tarifs réduits, invitations, rencontres, avant-premières, ... ; C'est envisager le moment venu de participer bénévolement, selon vos disponibilités, vos compétences et sans jamais d'obligation, à l'encadrement et au développement de certains des grands événements festifs qui vont se dérouler en 2015 ; C'est échanger avec nous vos idées, vos critiques, vos remarques, dans un esprit convivial et constructif qui nous aidera à faire grandir le projet. ...

Un formulaire à remplir à partir de la page d'accueil et c'est fait !

A visiter

ACCUEIL EXTRASCOLAIRE

www.extrascolairemons.be

Ce site « ami » est géré par le Centre de Coordination de l'accueil extrascolaire de la Ville de Mons, qui travaille selon deux axes :

Le premier axe est celui d'informer la population au sujet des activités extrascolaires existantes sur l'entité montoise via la réalisation de brochures de stages, d'un guide des activités extrascolaires, d'un salon de l'accueil extrascolaire et du présent site internet.

Le deuxième axe est celui de coordonner l'ensemble des opérateurs de l'accueil extrascolaire présents sur l'entité montoise et d'impulser un travail en partenariat ceci, afin de répondre au mieux aux besoins de la population en matière d'accueil extrascolaire.

Ce site est un outil simple d'utilisation, qui permettra aux parents et à leurs enfants de connaître l'ensemble des activités extrascolaires proposées sur la commune ainsi que les stages qui y sont organisés durant les congés scolaires.

Afin de trouver l'activité qui vous convient, une recherche peut être effectuée par localité, par âge ou encore par catégorie et par type d'activité.

Vous pouvez également demander d'être informé des nouveautés selon les critères de votre choix (stages, activité de danse, etc). Vous recevrez alors un mail automatiquement lorsqu'une nouveauté interviendra.

Très pratique.



ETHIAS TENNIS TROPHY

www.ethiastrophy.be

Le site du tournoi de tennis montois a été rénové. Plus clair, plus informatif, il s'étouffe au fil des éditions et gagne en qualité, à l'image de l'événement d'ailleurs. Vous y êtes accueilli par la nouvelle directrice du tournoi Dominique Monami et directement on vous annonce la participation d'Olivier Rochus, Xavier Malisse et Kristof Vliegen. Le programme général y est détaillé et sera complété au jour le jour, en fonction des inscrits, du tirage au sort et des qualifications successives. En attendant, vous pouvez vous replonger dans les meilleurs moments de l'édition 2006 en parcourant une galerie photos bien fournie. Enfin, c'est la grande nouveauté, vous pouvez désormais acheter vos tickets en ligne. La démarche est très simple et totalement sécurisée.



MÉTÉO

www.dourmeteo.be

Contrairement à sa dénomination, ce site ne s'intéresse pas qu'au climat dourois mais bien à celui de toute la région, même à celui de toute la Belgique. Tempéra-



tures, taux d'humidité, vitesse et direction du vent... vous y trouverez tous les renseignements utiles et naturellement les prévisions à court ou moyen termes. La présentation et le design ne sont peut-être pas de la plus grande modernité, mais les informations sont de qualité scientifique. Il est même possible de s'enregistrer et de recevoir des alertes et ce gratuitement. Un radar foudre peut-être consulté minute par minute. Une surveillance des orages et les risques de pluies diluviennes dans un rayon de 300 km est assurée.

CHAMBRE D'HÔTES

www.arquebusiers18.be

En tant que Montois, vous ne serez sans doute pas directement concerné par l'ouverture d'une nouvelle chambre d'hôtes en centre-ville. Par contre, il est bon d'en connaître l'existence pour renseigner vos amis en visite ou des collègues étrangers. Alors sachez que la maison a été entièrement rénovée, dans un style moderne. Que le petit-déjeuner est copieux et que les propriétaires proposent également une table d'hôtes avec un menu gastronomique dit « Doudou ». Le lieu est agréé par le Commissariat Général au Tourisme du Ministère de la Région Wallonne et a reçu la note d'évaluation de «4 épis», soit la note la plus élevée! Toujours bon à savoir.



GRUPE MONTOIS

www.campingbaudelaire.be

Jeune groupe montois de chanson française qui vient de sortir son tout premier album. Possibilité d'écouter des extraits de certains morceaux, et de voir quelques images sur leur page myspace (www.myspace.com/campingbaudelaire). Dans la rubrique des concerts, vous constaterez également que le groupe ne chôme pas depuis quelques mois. A suivre...



Fabrice.leveque@ville.mons.be



/ Nouveau programme diversifié à « La Maison des Ateliers »

Ce Centre d'Expression et de Créativité de la Région montoise (C.E.C.), vous a concocté un cocktail d'activités qui raviront petits et grands.



Atelier guitare

A partir de 14 ans. 4 € la séance.
Tous les mardis de 16 h à 19 h

Eveil musical

Grande nouveauté de cette année, l'atelier se focalisera particulièrement sur la voix, le rythme et les instruments. La lutherie sauvage sera aussi explorée à travers la fabrication de petits instruments amusants (aquaviole, aquaflûte à bulles,...) à partir de matériaux très courants.

De 5 à 7 ans. 2 € la séance.
Tous les mercredis de 13 h 30 à 15 h 00

La fabrik d'images

Ce nouvel atelier est entre-autres axé sur l'univers des livres. Les enfants auront ainsi l'occasion d'en fabriquer plus d'un à travers diverses techniques plastiques. Il leur sera également proposé d'imaginer de nouvelles illustrations pour de célèbres contes, ...

De 7 à 12 ans. 3 € la séance.
Tous les mercredis de 15 h 30 à 17 h 30.

Atelier populaire

Le but de ces rencontres est de développer l'expression personnelle. La technique proposée est l'acrylique et tous les adjuvants, et le support est la toile.

Pour les adultes. 2,50 € la séance.
Tous les jeudis de 17 h à 19 h

Samedessine

Atelier créatif autour des techniques mixtes animé par un artiste peintre. Réalisation de fresques murales, sculptures, création de décors ou de costumes lors de manifestations culturelles d'envergure....

Pour les enfants de 6 à 12 ans. 3 € la séance.
Tous les samedis de 13h 30 à 16 h 30.

**Toutes ces activités sont proposées
à la Maison de quartier « Les Bains Douches »
(rue de Malplaquet, 12 à 7000 Mons).**



**Pour toutes informations
complémentaires :**

Boris IORI,
coordinateur de « La Maison des Ateliers »
Tél. : 065/64.62.89. Gsm : 0473/92.67.05

Laetitia Coquelet

/ Epinlieu en tête de classement !

De futurs Zidane ou Beckham se cachent peut-être parmi ces joueurs en herbe ! Quoi qu'il en soit, le projet « Championnat de mini-foot » mis en place par l'antenne de quartier du Domaine d'Epinlieu du Service de Prévention, aura permis à certains de se découvrir une véritable passion pour ce sport !

En 2003, le coup d'envoi du projet est donné, d'abord sous forme d'entraînements hebdomadaires, les mercredis après-midi. Des rencontres régulières se sont ensuite organisées petit à petit, pour aboutir, aujourd'hui, à un championnat complet de football. Au terme de cette saison 2006-2007, l'heure n'est pas à la mi-temps, mais bien aux bilans ! Lorsque Dominique Demoustier, éducateur au sein de la Maison de quartier du Domaine d'Epinlieu, revient sur ces dernières années, les conclusions qu'il en tire ne peuvent être que positives.

D'abord au niveau des partenariats, puisque l'antenne de quartier de l'Allée des Oiseaux, l'asbl Chantecler, l'asbl Ressort et, pour la prochaine saison, l'antenne du Nouveau Quartier de Cuesmes, ont rejoint au fur et à mesure l'opération. Et puis surtout, en termes d'objectifs : ce projet « Championnat de mini-foot » a permis d'instaurer une véritable cohésion au sein des équipes, « les petits » (8-14 ans) et « les grands » (14-18 ans). Ce qui était loin d'être joué lors du lancement de l'activité ! L'esprit d'équipe, le fair-play, la convivialité dans le quartier, sont également des valeurs qui ont émergé au fil des matches. Par contre, Dominique souligne

un seul petit regret : le manque d'implication de la part des parents. Ce qui ne devrait peut-être plus trop tarder au vu des résultats de leurs jeunes joueurs de football !

Un projet en continuelle évolution

La prochaine saison se voit d'ores et déjà renforcée par deux nouvelles équipes de « petits » du Nouveau Quartier de Cuesmes. Une évolution qui traduit la motivation et l'investissement de l'éducateur et des deux animateurs responsables du projet, de l'antenne d'Epinlieu. Et en particulier, celui de Dominique Demoustier, le « coach » des équipes. Il se charge en effet de la gestion du calendrier du championnat, de trouver les partenaires, du recrutement des joueurs, ...

La prochaine étape ? L'espoir que l'équipe des « Grands » entrent dans « l'entente boraine » (fédération de football en Belgique) et qu'ils deviennent aussi autonomes qu'un club de football.

En attendant, une troisième mi-temps s'impose !

Laetitia Coquelet



**Antenne de quartier
du Domaine d'Epinlieu**

Service de Prévention

Allée des Mélézes, 13/3 et 13/4 - 7000 MONS
Tél. : 065/36.47.49

/ Garance : un plus pour le travail social

Depuis sa création en 1999, l'ASBL GARANCE s'est liée au SERVICE DE PREVENTION notamment pour accompagner les enfants dans leur scolarité. Leur complémentarité fait de ce partenariat un duo gagnant.

Implantée dans 11 communes de la région, l'ASBL GARANCE propose un éventail de services à destination des enfants, adolescents, mais aussi des parents. Reconnue en tant qu'« Ecole de devoirs » par la Communauté Française pour plusieurs de ses antennes, elle accompagne et soutient les enfants de l'enseignement primaire (6 à 14 ans) qui rencontrent des difficultés d'apprentissage. Des démarches sont aussi entreprises vers les enseignants et les parents.

Un pôle créatif est également mis en place au sein des différentes im

plantations de l'ASBL qui organisent de multiples ateliers en tous genres : peinture, photo, écriture, sport, cuisine... ainsi que des visites culturelles. Le but est de favoriser l'imaginaire et le potentiel créatif des enfants. Des éducateurs, assistants sociaux y travaillent, mais aussi des spécialistes en créativité.

Elle a également un rôle d'accueil – d'écoute – de soutien auprès des parents – familles dans le questionnement, les difficultés qu'ils rencontrent dans l'éducation de leurs enfants.

Sur Mons, les équipes de l'ASBL GARANCE sont présentes dans les différents quartiers approchés par le SERVICE DE PREVENTION.

Entre le SERVICE DE PREVENTION et l'ASBL GARANCE, une solide collaboration est donc née. Et cette histoire semble avoir encore de beaux jours devant elle !

Laetitia Coquelet



IL Y A VERRE ET VERRE



Les bulles à verre ne sont pas des créatures omnivores. Seul le verre leur convient, c'est bien connu. Ce que l'on sait moins, c'est que tous les types de verre n'y sont pas les bienvenus. Surpris? Regardez bien l'information figurant sur les bulles à verre. Elle signale que seuls les bouteilles, les flacons et les bocaux en verre peuvent être déposés dans les bulles! Le dépôt de tout autre objet en verre ou fragile est interdit car il ne fait que perturber le processus de recyclage.

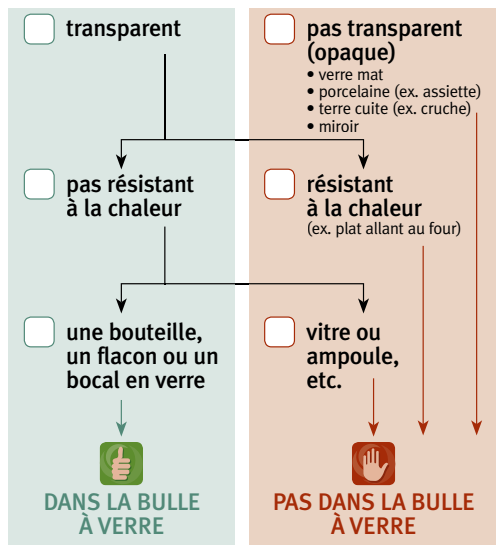
IL Y A 3 CHOSES AUXQUELLES IL FAUT FAIRE ATTENTION :

- 1 L'objet est-il non transparent?** Ne le jetez pas dans une bulle à verre! Les objets opaques ne sont généralement pas faits de verre. Les bouteilles de vin en verre vert sont donc bien entendu autorisées, mais une bouteille de genièvre en terre cuite, des assiettes, des tasses etc., non! En effet, ils sont considérés comme problématiques car ils ne fondent pas avec les bouteilles, les flacons et les bocaux en verre.
- 2 L'objet est-il résistant à la chaleur?** Lui non plus n'a rien à faire dans une bulle à verre! « Comment ça, mon plat pour le four est tout de même transparent, non? » Oui, mais les plats pour le four (tout comme les cafetières de percolateurs en verre, vitres de poêles,...) sont, par définition, résistants à la chaleur: ils ne fondent pas à la même température que le verre creux d'emballage et perturbent le processus de recyclage. Et d'ailleurs, votre plat pour le four ne répond pas à l'exigence de base: ce n'est ni une bouteille, ni un bocal.
- 3 S'agit-il d'une lampe ou d'une vitre?** Idem, leur place n'est pas dans la bulle. Les verres à partir desquels ces objets sont fabriqués ont des propriétés spécifiques qui les rendent impropres à la production de nouvelles bouteilles, flacons et bocaux.



C'est donc très simple : SEULS LES BOUTEILLES, LES FLACONS ET LES BOCAUX EN VERRE TRANSPARENTS ont leur place dans les bulles à verre.

L'OBJET EN VERRE EST :



OÙ FAUT IL JETER LES DÉCHETS QUI NE VONT PAS DANS LA BULLE À VERRE ?

Renseignez-vous auprès du préposé de votre parc à conteneurs pour savoir si vous pouvez déposer ces objets qui ne sont ni des bouteilles, ni des flacons, ni des bocaux (porcelaine et céramique, opaline et cristal, assiettes, verre à boire, plats pour le four, récipients et cruches en terre cuite, verre plat tel que vitres et miroirs) au parc à conteneurs. Si ce n'est pas le cas, il est préférable d'emballer précautionneusement tous ces objets et de les glisser dans son sac d'ordures ménagères non recyclables, en s'assurant que le personnel de collecte ne risque pas d'être blessé.

Si vous doutez encore, consultez l'information sur les bulles à verre ou les instructions de tri sur votre calendrier des collectes. Vous pouvez bien entendu obtenir davantage d'informations de votre commune ou de votre Intercommunale IDEA en surfant sur www.IDEA.be ou en téléphonant au 065 41 27 00 ou au 064 52 06 80.



Test de comportement social canin

Tout, vous saurez tout sur votre toutou !

Votre plus fidèle compagnon est charmant avec vous. Il s'assied quand on lui demande, joue avec les enfants, tolère le facteur, n'est pas allergique au bain hebdomadaire... le chien parfait. Seulement voilà, un jour, en pleine promenade matinale, le voilà qu'il se met à aboyer furieusement à la vue d'un autre chien pourtant de la même race que lui. Vous ne comprenez pas ce qui lui arrive, il n'avait auparavant jamais fait étalage du côté obscur de sa force. Comme toute bête, même non féroce et domestiquée, votre chien n'est pas à l'abri d'une mauvaise réaction. Afin de prévoir au mieux ce comportement non souhaité, et donc de l'éviter, il est désormais possible de mesurer ce risque, via un test.

L'Union Royale Cynologique Saint-Hubert (URCSH) a en effet développé un test volontaire de sociabilité canin. Accessible à tous les chiens, ce test de comportement social donne d'une part une indication fiable du comportement du chien au moment du test et d'autre part une idée très nette des réactions éventuelles qu'il pourrait avoir lors d'une confrontation imprévue avec d'autres personnes ou animaux. Des informations précieuses. Les chiens qui auront passé le test avec succès recevront, outre le sucre tant mérité, un certificat de brevet officiel ainsi qu'une médaille.

Ce test est organisé par toutes les associations affiliées à l'URCSH, soit un soir en semaine, soit au cours d'un week-end suivant les demandes. Les frais de participation ont été fixés à 9 € par chien.



Des renseignements sur ce test peuvent être obtenus auprès des associations canines affiliées à l'URCSH ainsi qu'auprès de la Cellule Environnement de la Ville de Mons (Tél. : 065/40.55.85).

MONS DRAGO CANIS CLUB

Rue Bruno Lebrun, 26 à 7020 NIMY
(Tél. : G. BOSSART 0499/405.625)

CENTRE MONTOIS D'EDUCATION CANINE

Route d'Obourg, à 7034 MONS/OBOURG
(Tél. : F. CARDINAL 065/568.793).

Tout, vous ramasserez tout de votre toutou !

Même si vous pensez bien connaître votre animal, il convient de respecter certaines règles sur la voie publique. Promenez le toujours en laisse, ne l'abandonnez pas à l'intérieur d'un véhicule en stationnement, n'utilisez pas votre animal pour intimider, incommoder ou provoquer toute personne. Notez encore que les propriétaires, gardiens ou détenteurs d'animaux sont tenus de les empêcher : de souiller les murs, façades, étalages, terrasses, véhicules, accotements, trottoirs... ; d'endommager les plantations ou autres objets se trouvant sur l'espace public ; d'effectuer leurs besoins ailleurs que dans les filets d'eau ou endroits prévus à cet effet (les canisites par exemple).

Si toutefois une « urgence » surprend votre compagnon, prenez votre courage à deux mains, un petit sachet... et ramassez ce qui doit l'être. Pour vous faciliter la tâche, la Ville de Mons a commencé à installer des distributeurs de sachets pour déjections canines dans divers endroits de la cité. Ce geste est non seulement une marque de respect pour l'ensemble des concitoyens, mais aussi, il est tout simplement obligatoire. Le Règlement général de police impose aux contrevenants de remettre sans délai les lieux souillés en état de propreté. D'ailleurs, des agents communaux (APS, gardiens de parc et contrôleurs horodateurs) ont été habilités et munis d'une carte de légitimation afin de rédiger des constats en cas d'infraction au Règlement général de police. Qu'on se le dise !

FL.



Les distributeurs de sachets pour déjections canines commencent à « fleurir » en ville (ici dans le Jardin du Mayeur).
N'hésitez pas à en faire usage !

Photo : F.L.

La charte du respect de l'autre est disponible en brochure sur simple demande à l'Hôtel de Ville.

Elle est aussi téléchargeable sur www.mons.be

/ L'opération 11.11.11 est de retour à Mons « Nourrir la planète n'a pas de prix »

Manger ou rembourser ? Manger ou rouler ? Manger ou exporter ? Des prix cassés ou des prix rémunérateurs ? Voilà quelques unes des questions posées par la campagne 11.11.11 sous le slogan « Nourrir la planète n'a pas de prix » et dont le cœur est la revendication de la souveraineté alimentaire. Pour la 2^{ème} année consécutive, le Centre Nationale de Coopération et de Développement (CNCd - couple des ONG francophones et germanophones) revendique, entre autres, pour le Sud – mais le pour le Nord aussi - le droit de déterminer ses propres politiques agricoles, le droit de garantir des prix suffisamment rémunérateurs, notamment pour les producteurs/agriculteurs locaux, le droit de soutenir les secteurs essentiels de son agriculture et le droit de se protéger des importations à bas prix. Et ce ne sont pas que des mots : les Accords de Partenariat Economique (APE) que l'Union Européenne négocie actuellement, notamment avec les pays d'Afrique, menacent justement ce droit pour le Sud. On en parlera à Mons ! Parce que manger autrement, acheter moins et mieux, choisir de comprendre le fonctionnement de l'agro-business et de la grande distribution, choisir ce qui est dans notre assiette, ce sont nos oignons ! D'où la conscientisation citoyenne et la pression politique (voir le mémorandum sur www.cncd.be/memorandum) sont des sources de résistances mais aussi d'alternatives joyeuses.

Depuis des années déjà l'opération 11.11.11 permet de financer des projets et programmes dans le Sud qui matérialisent directement des alternatives comme la souveraineté alimentaire, et surtout des sources de développement pour des communautés et population en déshérence.

L'an dernier à Mons fut à ce titre une année exceptionnelle : près de 3 fois la récolte moyenne des années précédentes ! Merci à toutes et tous ! En 2007 on espère faire au moins aussi bien avec le concours des Montois et Montoises ! Pour ce faire cette année seront mis en vente quatre produits : calendriers (15€), livres de cuisine avec 25 recettes du monde (10€), thé bio-équitable (5€) et cacao de République Dominicaine (5€).

Activités sur Mons

Mercredi 17/10, 18-20.00, Maison Folie (rue des Arbalétriers), Mons
Conférence-débat de lancement de l'opération 11.11.11 « quelle souveraineté alimentaire en RDC face aux processus politique et économique ? »
Contact : Alexandre 0478/293185, alexandre.seron@cncd.be

Mardi 13/11, à pd 20.00, Plaza Art (rue de Nimy), Mons
Dans le cadre du Cinéclub ATTAC
Film-débat : « Rencontre sur la voie lactée »
Contact : Dominique Delor 0474/220406, delordominique@hotmail.com

Judi 22/11, à pd 19.30, Hôtel de Ville (Grand'Place), Mons
Dans le cadre de « ça passe par ma commune »
Conférence-débat sur « Quelles actions communales pour la solidarité internationale ? »
Avec notamment : CASIW, TRIODOS, Campagne « VÊTEMENTS PROPRES »
Contact : Alexandre Seron 0478/293185, alexandre.seron@cncd.be



Infos sur l'opération 11.11.11 à Mons

Etienne Mayence : 0472/752498

Monique et Noël Duroy-Stievenart : 065/351841

Alexandre Seron : 0478/293185

alexandre.seron@cncd.be

/ Université d'ATTAC à Mons « Le développement a-t-il un avenir ? »



L'université d'ATTAC (Association pour la Taxation des Transactions financières et l'Aide aux Citoyens) Wallonie-Bruxelles se tient chaque année dans une ville différente. Cette année, ATTAC vous fixe rendez-vous à Mons sur le thème : « Le développement a-t-il un avenir ? ». De plus en plus, le développement ou la croissance (économique) sont remis en question. Nous vivons dans un monde fini. Nous épuisons en quelques siècles les richesses que la planète a mis des millions d'années à produire. Nous polluons notre terre d'une façon qui risque d'être irréversible. Les inégalités se creusent toujours plus profondément entre riches et pauvres, dans le Nord, dans le Sud, entre le Nord et le Sud. Une minorité s'enrichit tandis que la majorité s'appauvrit. Alors quel développement pour quel avenir ? Cette question fondamentale sera discutée sous divers aspects: fiscalité, mobilité,

emploi, progrès social, santé, etc. avec l'aide de spécialistes reconnus et la participation de tous aux débats !

Samedi 29 septembre 2007 dès 8h30

Ateliers, conférences-débats...

Aux Ursulines (avenue du Tir) à Mons

PAF ? Tarif plein : 15€ par jour, 25€ pour les 2 jours. Tarif réduit (étudiant, sans-emploi...): 10€ par jour, 18€ pour les 2 jours. Boisson et sandwich du midi compris dans prix.

Le PAF ne peut être un obstacle à votre participation

=> si problème contactez-nous !

Tél. : 064/445660 – 0495/261684

attac.unif2007@online.be / www.attac.be

/ Exploration du Mons 2007-2008

Tous ceux qui ont rêvé d'expéditions lointaines, qui se sont identifiés à Saint-Exupéry ou à Tintin sont devenus les compagnons d'«Exploration du Monde». En cinquante ans, «Exploration du Monde» a sillonné non seulement les cinq continents, les océans infinis, mais aussi la stratosphère avec les cosmonautes John Glenn l'Américain et Valentina Terechkova la Soviétique.

Comme disait Jules Verne «Tout ce qui s'est fait de grand en ce monde, l'a été au nom d'espérances exagérées». Ces espérances exagérées ont comblé, à ce jour, plus de 20 millions de spectateurs belges et les explorateurs d'aujourd'hui continueront d'apporter, sur scène, devant leur public, le fruit de leur passion, pour ce nouveau millénaire.

La saison 2007-2008

Ces séances se donnent au Théâtre Royal - Manège.Mons, les samedis à 16H00 :

- 20 octobre 2007 : «TIBET, Ladakh et Cachemire» par Guy COUSTEIX
- 17 novembre 2007 : «THAÏLANDE un autre regard» par Patrick BERNARD
- 22 décembre 2007 : «VENISE la magnifique» par Vincent HALLEUX
- 19 janvier 2008 : «ALASKA - YUKON entre rêve et nature» par Jacques DUCOIN

- 1^{er} mars 2008 : «CHINE la route du thé» par Patrick MATHE
- 12 avril 2008 : «RUSSIE intime et insolite» par Michel DRACHOUSSOFF



Prix abonnement 6 séances :

55 € - 48 € (suivant la place dans la salle)
40 € Seniors / 39 € Etudiants

Prix ticket à la séance :

12 € - 11 € / 10 € Seniors / 9 € Etudiants
Voir aussi www.explorationdumonde.be

Les abonnements et les places sont en vente au bureau de location du Théâtre -065/39.59.39

/ Michael Haydn en l'église d'Hyon Concert de fin d'année des "Rolandins"

Tradition chère au groupe vocal montois "Les Rolandins", son concert de fin d'année en l'église d'Hyon poursuit sa constante découverte de musiques peu connues. Ainsi, au menu du 15 décembre prochain, figure Michael Haydn, le frère cadet du célèbre Joseph Haydn, décédé il y a 200 ans et que l'histoire a quelque peu oublié.

Trois chœurs sont sollicités pour mener à bien le projet: "Les Rolandins", "Le Choeur du Hainaut" et "Le Petit Choeur". Le premier fait partie intégrante de la vie montoise. Le deuxième, chœur régional d' "A Coeur Joie", est reformé chaque année de septembre à décembre et réunit une centaine de choristes de tout le Hainaut. Le troisième est constitué d'une vingtaine de choristes expérimentés. A ces trois chœurs se joignent des solistes et un orchestre formé de jeunes talents, Premiers Prix de Conservatoire.

Soutenu depuis sa création par "Présence et Action Culturelles" d'Hyon, la Fédération musicale du Hainaut, le service provincial des "Arts de la Scène" et la Ville de Mons, le "concert d'Hyon" - selon l'expression familière des choristes - donne l'occasion aux différents acteurs de mener un travail musical d'ensemble méticuleux et précis, de nouer des contacts enrichissants d'autant que l'engagement de chacun implique un appétit de découverte et de curiosité. Chaque année, le thème abordé est différent. Le concert 2007 a choisi de rendre hommage au talent du "Haydn de Salzbourg", ainsi distingué de son frère Joseph

qui travaillait à Vienne. Moins connu aujourd'hui mais très célèbre en son temps et très prolifique aussi, "Michael Haydn a écrit plus de 800 oeuvres, la plupart vocales et sacrées, explique Yves Wuyts. Il a eu Weber et Diabelli comme élève et le jeune Mozart, lui-même recopiait studieusement ses oeuvres au point que cela suscita la paternité de certaines".

Choristes et musiciens sont à l'oeuvre pour préparer ce concert avec notamment au programme la "Missa in honora Sancti Gabrielis" et les "Responsoria ad Matutinum in Navitate Domine".

Samedi 15 décembre, 20 h, église d' Hyon

Places à 10 € (prévente) et 12 € (le soir du concert)

Rés.: 065/ 31.70.01 - info@rolandins.be

www.rolandins.be



/ Conférence à Saint-Stanislas Georges Moucheron et la télévision

Présentateur du JT de la RTBF dans les années quatre-vingts, Georges Moucheron n'a jamais renié ses racines montoises. On sait ainsi qu'il a participé au Lumeçon durant près de vingt ans en chin-chin.

C'est également à Mons qu'il a fait ses études secondaires, au Collège Saint-Stanislas. A l'occasion du 40^{ème} anniversaire de sa sortie de rhétorique, l'Association des Anciens Elèves l'a invité à donner une conférence.

Elle aura lieu le samedi 20 octobre à 16h30 sur le thème : « 50 ans de télévision. Et après ? »

Cette conférence se déroulera à la chapelle du Collège, rue des Dominicains à Mons. **Entrée gratuite. Renseignements : 065/34.77.80.**

/ La 4^e Journée du Patrimoine... Santé



Pour la 4^{ème} année consécutive, Le CHU Ambroise Paré organise le dimanche 30 septembre prochain sa « Journée Patrimoine Santé » sur le site de la Sapinette au Grand Large.

Via cette manifestation l'Hôpital entend sensibiliser la population sur l'importance du capital santé et comment le capitaliser simplement et à moindre frais. Pour ce faire, diverses activités physiques accessibles à tout-un-chacun seront proposées tout au long de la journée et ce, dans une ambiance familiale et décontractée : jogging, run & bike, balade à rollers, à pied...

Cette journée sera ponctuée de tests d'aptitudes physiques réalisés par des professionnels du sport et de la santé et d'un atelier à la fois éducatif et ludique sur la maîtrise du vélo en site protégé.

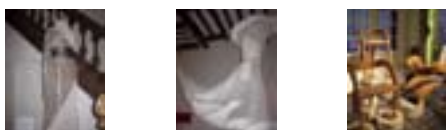
En collaboration avec l'Observatoire de la Santé du Hainaut, L'ADEPS et l'association Pro Vélo. Pour cette nouvelle édition, le CHU peut également compter sur le soutien de la Ville de Mons via sa plateforme santé.

Petit détail non négligeable : une seule et unique pièce de monnaie symbolique vous sera demandée pour votre participation. Comme chaque année les bénéfices de cette journée seront intégralement versés au profit de CHILD FOCUS.

Rendez-vous le 30 septembre sur le site du Grand Large pour un nouveau départ... A vos baskets !

INFOS : Hélène LETO / Secrétaire de Direction / CHU Ambroise Paré
065-39.28.09 / dirhap@hap.be / www.hap.be

/ Maison du Design Elle accompagne votre projet professionnel



La **Maison du Design** vous accompagne dans la réussite de création de votre entreprise.

Vous qui êtes actifs dans le domaine du textile, du graphisme, de l'architecture, de la photographie ... Vous qui souhaitez créer votre entreprise dans le secteur du design ...

Vous, designers et entreprises des secteurs créatifs, qui cherchez un lieu d'hébergement, une vitrine pour votre activité ... Vous, designers, qui souhaitez un conseil dans le développement de votre entreprise ...

La **Maison du Design** vous propose :

- Un accompagnement spécialisé et personnalisé : réalisation d'étude de marché, élaboration de plan d'affaires et de plan financier, recherches de sources de financement...
- Tester votre activité grandeur nature en limitant les risques grâce à la coopérative d'activités : cadre juridique et statut adéquat, revenu garanti, ...
- Des formules d'hébergement souples et adaptées : bureaux, salle de réunion, équipements communs ...
- Une vitrine au centre de Mons : espaces d'exposition, mise en valeur des créations des designers
- Un espace de rencontres : lieu d'échanges d'expérience dans un cadre dynamique ...

Intéressés par nos activités ?

Rendez-vous sur notre site internet
www.maisondudesign.be

Maison du Design : 114, Rue d'Havré – 7000 Mons
T : 065/235 100 – F : 065/2350101
info@maisondudesign.be



/ Le WCC va sélectionner ses membres associés Appel aux créateurs

Le World Crafts Council – Belgique Francophone, représentation belge du WCC International, organisation non-gouvernementale reconnue par l'UNESCO, a pour but la promotion des arts appliqués et du design artisanal, l'amélioration du statut des créateurs et l'information. Le WCC-BF organise des formations, des expositions, des séminaires, ainsi que d'autres activités liées aux arts appliqués. Il a également pour mission d'assurer la promotion des créateurs belges francophones.

Le statut de Membre Associé du WCC-BF offre aux créateurs sélectionnés plusieurs avantages: visibilité particulière au sein de nos activités (page personnelle sur le site Internet du WCC-BF, participation à diverses expositions dans nos espaces d'exposition, promotion et exposition de leurs créations dans notre vitrine des créateurs, publications, participation à des foires et salons sur le

stand du WCC-BF, ...) ainsi que la possibilité d'une implication active dans la vie de notre asbl (droit de vote lors des assemblées générales, possibilité de poser sa candidature au Conseil d'administration)

En décembre prochain, un Comité consultatif de sélection formé d'experts dans différents domaines des arts appliqués et du design, choisira les créateurs qui rejoindront, pour une durée de 5 ans, les rangs de ses membres associés, sur base des oeuvres et des dossiers introduits par les candidats.

L'appel est désormais lancé à tous les créateurs intéressés, qu'ils soient ou non déjà membres adhérents, en vue de la réception des dossiers de **candidature au plus tard pour le 16 novembre 2007.**

Plus d'infos au 065/ 84 64 67 ou sur www.wcc-bf.org

