

M♥NS

mag

Nouvelle piscine au Grand Large :
l'eau à la bouche

**Festival de
Théâtre en rue**

« à tomber à la renverse »

**Ethias Tennis
Trophy**

« de haute volée »

Poliakoff
au BAM

Salon EnergyMons au Lotto Mons Expo

Sommaire

Édito et sommaire.....	/03
Tout le Mons en parle.....	/05
Dossier :	
Future piscine au Grand Large..	/10
Economie :	
Aides européennes pour Mons...	/15
Événement :	
Salon EnergyMons	/18
Culture :	
Expo Bas les Masques	/20
Billet de sorties	/20
Festival de Théâtre en rue.....	/22
Saison 08-09 du manège.mons ..	/25
Belles années du Music-Hall	/28
Festival Riffs'n'Bips.....	/28
Beatles Day.....	/29
Exposition Poliakoff.....	/30
Dessins pour la paix.....	/33
Tourisme	
Journées du Patrimoine	/34
Sport	
RAEC Mons et Union Mons Hainaut...	/35
Ethias Tennis Trophy.....	/37
CPAS	/40
Environnement	/42
Internet : Facebook	/43
Prévention	/44
Brèves.....	/48



Couverture :

photo © Doug Berry

Édito

MONS, UNE VILLE EN PLEIN DÉVELOPPEMENT

La vie, c'est le mouvement ! Engagée dans une puissante dynamique, Mons s'apprête à connaître de nouveaux changements importants, qui profiteront à tous. Et tout d'abord aux familles, aux écoles et aux sportifs qui auront à leur disposition une piscine flambant neuf d'ici moins de trois ans, en bordure du Grand Large.

La désignation de la société chargée de concevoir, de construire et d'exploiter cette nouvelle piscine totalement écologique est l'aboutissement d'une procédure très longue impliquant un appel aux subsides, la dépollution des terres et plusieurs appels d'offres européens... Mais nous y sommes et les Montois ne seront pas déçus !

Chacun y trouvera son bonheur. En plus du grand bassin principal, nous avons prévu une piscine extérieure, une pataugeoire pour les enfants, une rivière rapide et tous les aménagements pour les compétitions de natation, de water-polo et de natation synchronisée, ainsi que des saunas et hammams ! Rendez-vous en 2011 pour le grand plongeur !

Par ailleurs, notre Ville poursuit ses efforts pour améliorer la vie des habitants, attirer les investisseurs et créer de l'emploi. De nombreuses rénovations vont s'opérer prochainement pour valoriser nos remarquables atouts culturels, touristiques et patrimoniaux. Nous avons ainsi déposé 33 projets dans le cadre des Fonds européens, et 20 ont été retenus. Ces décisions prises par le jury d'experts internationaux montrent bien notre crédibilité et constituent une véritable reconnaissance de notre stratégie de développement.

Il faut savoir que la première action d'envergure pour le redéploiement économique de notre région fut l'Objectif 1 dans les années 90. Ce programme a entraîné des effets très positifs : 7400 emplois créés dont 6300 rien que sur le Grand Mons! Il était donc fondamental pour les autorités communales de poursuivre sur cet élan.

La stratégie de la Ville s'appuie bien entendu sur la préservation et la rénovation de notre patrimoine exceptionnel, couplée au développement touristique et culturel. Chantier après chantier, le Grand Mons se transforme ainsi en véritable pôle d'attraction au cœur de la Wallonie, susceptible de séduire un maximum d'investisseurs et de créateurs.

Aujourd'hui, c'est toute une Ville qui se développe pour le bien-être de tous ses habitants. Nous y travaillons de toutes nos forces.

Elio Di Rupo
Bourgmestre
Ministre d'État



7 Mons Mag relooké !

Vous l'aurez naturellement remarqué : votre bulletin communal a fait peau neuve. Un magazine qui n'évolue pas est un magazine qui devient poussiéreux. Car au fil des numéros, les rubriques elles-mêmes évoluent. Certaines restent et ont besoin d'un petit coup de jeune, d'autres naissent et doivent s'intégrer. Voilà ce qui nous a poussés à travailler sur une nouvelle maquette, avec bien entendu la société (montoise) de graphisme Ex nihilo. Il ne s'agit pas d'une révolution mais bien d'une évolution. Et l'objectif premier de votre Mons Mag reste de vous informer au mieux sur l'actualité de la Ville dans laquelle vous vivez, des grands projets aux événements culturels, en passant par les infos de proximité et les bons conseils à retenir.

Comme ce magazine est le vôtre, n'hésitez pas à réagir. Envoyez-nous vos commentaires à fabrice.leveque@ville.mons.be, ou par voie postale à Fabrice Levêque, Service des Relations extérieures, Hôtel de Ville – Grand-Place, 7000 Mons.



7 Mons 2015 Le journal La Province y croit !

Le blog lancé à l'initiative du quotidien La Province a déjà recueilli près de 750 signataires de la charte « Mons 2015, j'y crois ». Ce blog fait le point sur la démarche, le topo sur la candidature, et profite de son équipe de journalistes pour agrémenter le site d'interviews de personnalités (Franco Dragone, Saule, Jean Barthélémy, Eric Domb, Lionel Lhote et bien d'autres) qui, elles aussi, y croient. De nombreux articles « papier » ont également alimenté les pages du quotidien ces dernières semaines, preuves de la prise de conscience de l'enjeu, et surtout du besoin crucial de mobilisation autour du projet. Une initiative à souligner... et à suivre.

www.mons2015jycrois.be



7 La Maison Letellier classée « monument »

La Région wallonne a récemment classé, comme monument, la Maison Letellier, rue de la Grande Triperie 26 à Mons : Façades, toitures et charpentes ainsi que le hall et les trois escaliers intérieurs – principal, de service et menant au grenier. A Mons, cet hôtel de maître classique, entre cour et jardin, est le plus bel exemple de l'architecture du XVIIIème siècle.

Avec un corps de logis en U de type traditionnel tournaisien et des communs rajoutés à la fin de l'Ancien Régime, il révèle une qualité architecturale clairement inspirée des plus grandes réalisations parisiennes de l'époque.

La façade à rue, très austère, permet de créer un contraste avec la façade sur cour qui surprend les visiteurs.

A l'intérieur, plusieurs éléments s'avèrent très intéressants dont les escaliers et la grande majorité des décors ainsi que la distribution de quasi toutes les pièces.

L'histoire sociale du lieu est donc entièrement visible, des grandes pièces de réception aux chambres de palefreniers.

7 C'était l'été !

Pas toujours évident de le croire mais oui, nous sortons de l'été ! Et pour marquer le coup (qui ne fut pas un coup de soleil cette année), la Grand-Place s'était parée d'un kiosque permanent et de mosaïcures prêtées par le service provincial des espaces verts. Ainsi, chaque samedi, des groupes d'artistes, des musiciens, des chanteurs ont investi la Grand-Place et le piétonnier, créant une ambiance à la fois conviviale et (f)estivale.



7 Pas de Mosquito chez nous

En sa séance du 26 mai dernier, le conseil communal a confirmé, à l'unanimité, une ordonnance de police interdisant l'usage des Mosquitos sur le territoire montois. Pour rappel, le Mosquito est cet appareil qui émet une fréquence inaudible pour les adultes, mais extrêmement dérangeante pour les adolescents, et a pour objectif de les éloigner de lieux près desquels ils n'auraient « rien à faire »... Véritable phénomène de société en Grande-Bretagne, en France, aux Pays-Bas ou en Suisse, il émet des sons désagréables d'une fréquence comprise entre 17.000 et 18.000 hertz. Très discutable sur le plan éthique, ces dispositifs criminalisent la jeunesse et assimilent les jeunes à des voyous. Le mosquito constitue également un obstacle à la liberté d'association et de réunion des jeunes. L'article 22bis de la Constitution stipule pour rappel que chaque enfant a droit au respect de son intégrité morale, physique, psychique et sexuelle.

Forcément une école communale près de chez vous

15 écoles réparties sur 34 implantations maternelles et primaires couvrant tout le territoire communal : Cuesmes, Flénu, Ghlin, Harmignies, Havré, Hyon, Jemappes, Maisières, Mons, Nimy, Nouvelles, Obourg, St-Denis, St-Symphorien et Villers-Saint-Ghislain

Il y a forcément une à deux pas de chez vous !

L'enseignement communal de la Ville de Mons, c'est un enseignement de qualité dispensé dans nos différentes écoles maternelles et primaires à dimension humaine.

Y sont véhiculées et défendues les valeurs essentielles que sont la tolérance, le respect des différences et des convictions de chacun, la solidarité.

Nos équipes pédagogiques accompagnent vos enfants en leur apprenant les savoir-faire, mais aussi le savoir-vivre et le savoir-être.

Parmi nos points forts : un apprentissage linguistique poussé (immersion, échanges...); des cyber-écoles; des activités sportives variées; de nombreuses activités extra-scolaires (éveil musical, Conseil communal des enfants, classes vertes...); libre choix des options philosophiques; soutien pédagogique des élèves qui connaissent des difficultés...

Mais aussi : garderies matin, midi et soir; repas complets équilibrés et l'adhésion à la charte « A l'école pour une alimentation saine »; sécurité accrue aux abords des



écoles; participation à la vie culturelle, folklorique, sportive et artistique de notre Cité (Dynamusée, Jeunesses musicales, visites des musées communaux...); participation à des projets nationaux, européens et internationaux...

Renseignements au 065/40.58.00 ou sur www.mons.be

5^e Salon de l'accueil extrascolaire

La cinquième édition du salon de l'accueil extrascolaire se tiendra le samedi 6 et le dimanche 7 septembre 2008 au Lotto.Mons.Expo. Il sera accessible au public le samedi de 13h à 19h et le dimanche de 11h à 19h. De multiples activités et animations extrascolaires seront au programme : découverte de la gymnastique, démonstrations de danses, initiation au Taijiquan, initiation à la plongée, coin lecture, éducation à la sécurité routière, matinée enchantée pour les tous petits, initiation au tennis, etc.

En plus de tout cela :

- un goûter matin sera offert à tous les enfants qui le souhaitent le samedi de 16h à 17h ainsi que le dimanche à la même heure ;
- un spectacle « Ali Baba et les 40 conteurs » sera proposé le dimanche de 18h à 19h par **Mousta Largo**. Ce spectacle transportera petits et grands durant une heure de contes et de comptines, le tout en français et en arabe, vers un univers de tolérance, de musique et de poésie ...

Service jeunesse- accueil extrascolaire de la Ville de Mons :

M^{me} Gladys HAINAUT : 065/40.54.70. (gladys.hainaut@ville.mons.be)

M^{me} Virginie GALLO : 065/40.54.71. (virginie.gallo@ville.mons.be)



Jemappes

Accueil extrascolaire « Les Galipettes »

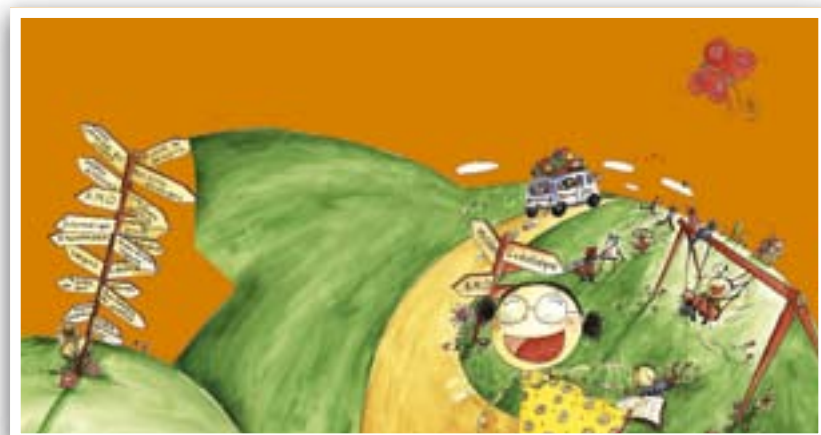
La structure accueille les enfants âgés de 2,5 à 12 ans en semaine, dès 5h30 le matin et jusque 21h30 le soir, ainsi que les mercredis après-midi, durant les congés scolaires et lors des conférences pédagogiques.

Les enfants sont déposés à l'école le matin et repris à la fin des cours grâce à un ramassage scolaire.

Un forfait de 56 € par enfant et par mois est demandé. Le tarif est dégressif en fonction du nombre d'enfants d'une même famille. Il est possible de prendre un déjeuner, un goûter, un potage ou encore un souper.

Attention, cet accueil extrascolaire collabore avec les écoles situées sur les communes de Jemappes, Flénu, Cuesmes et Ghlin.

**« Les Galipettes »,
rue de la Sablonnière n°27 à Jemappes.
Tél. : 065/56.13.50.**



Jemappes **Faites vivre** **la Maison** **de la Vie** **associative**

Grâce à la convention pluriannuelle de la Politique des Grandes Villes, et au CPAS, la Maison de la Vie Associative et des Loisirs a été créée à Jemappes. Véritable espace de rencontres, de dialogues, de réflexions et d'innovations, la Maison de la Vie Associative et des Loisirs (MVAL) est un lieu de communication et d'échanges à la disposition des associations de Mons-Borinage. Sa vocation est de fédérer des énergies autour de projets locaux, de soutenir la création et le développement de structures associatives. Elle les accompagne dans leurs projets et favorise les initiatives émanant de la participation des habitants des quartiers.

Outre ses collaborations régulières envers les activités récurrentes de/et sur Jemappes telles que le Carnaval des enfants (dépôt de ballons l'an dernier et aide à la distribution de collations pour les enfants cette année), l'élection de Miss Cavalcade (espace de réunion pour le comité et le jury), la manifestation Immeubles en fête (mise à disposition des locaux aux associations), les décorations de façades (en partenariat avec l'AMCV et l'Amicale des Arts Contemporains) ; elle étend son action sur le Grand Mons, grâce notamment à ses collaborations avec les différentes plateformes de l'Echevinat des Affaires Sociales (seniors, moins valides, ...), ainsi qu'avec le service Culture de la Ville de Mons dans le cadre, par exemple, du projet de l'Envol des cités.

« La Maison de la Vie Associative et des Loisirs »

Coordinatrice :
M^{me} Angélique Meurant

Avenue du Roi Albert, 641
7012 Jemappes

Tél. : 065/220470
Fax : 065/220479



Les jeunes conseillers communaux installés

Ils se prénomment Patrick, Rose, Juliette, Alessandro ou encore Anissa. Ils sont âgés entre 15 et 18 ans et résident au sein de l'entité montoise. Au nombre de 33, ils sont les nouveaux conseillers communaux jeunes de la Ville de Mons avec un mandat de 2 ans dans leur poche. Leur objectif ? Représenter au mieux les 23% des -20 ans de la population effective de Mons.

Dernièrement, nos jeunes ont prêté serment dans les mains du Bourgmestre et de l'Echevine de la Jeunesse au cœur du Salon Gothique de l'Hôtel de Ville et ce, sous les yeux d'une assemblée venue en nombre. Dès la cérémonie protocolaire clôturée, une riche discussion s'est très vite engagée entre les élus et ces jeunes sur le rôle à jouer par un mandataire dans la vie politique locale. Selon leurs aspirations, ces jeunes travailleront au sein des 3 commissions de travail mises en place par leurs prédécesseurs : Culture, Loisirs et Sports/ Cadre de vie et Environnement/ Solidarité, Civisme et Relations Internationales. Belle réponse citoyenne donc de ces jeunes à quiconque s'aventurant à stigmatiser notre jeunesse. Car gardons toujours à l'esprit la jolie phrase de Victor Hugo : « Notre jeunesse, c'est le sourire de notre avenir ! ».

A ce titre, toutes les nouvelles idées, collaborations, propositions de projets dédiés à la jeunesse sont les bienvenues ! Dès lors, n'hésitez pas à prendre contact : Valérie Bernard, Cellule Jeunesse, 065/40 59 41 ou valerie.bernard@ville.mons.be. Infos : www.ccjmons.be

La Collégiale Sainte-Waudru « se livre »

Un nouveau livre coédité par l'Association Sainte-Waudru et Racine présente la collégiale telle que vous ne vous l'êtes jamais imaginée. 17 auteurs retracent en 176 pages et 105 photos inédites sa construction (on a fait des découvertes étonnantes grâce au décryptage des marques de tâcherons !) et partagent leurs émotions.

Le patient décryptage des signes des tailleurs sur la pierre a permis aux auteurs de retracer l'œuvre têtue de quelques dizaines de maîtres de carrières attachés à ce chantier du 15^e au 18^e siècle. En pistant ainsi le travail des maîtres-maçons, vous verrez l'édifice se reconstruire progressivement sous vos yeux !

Quinze ans après le premier ouvrage consacré à la collégiale, l'Association Sainte-Waudru publie ce livre, richement illustré de photos toutes en couleurs. Il apporte un regard radicalement neuf et étonnant : une façon vivante de redécouvrir et de comprendre ce joyau du patrimoine.

En vente par souscription sur le site de la collégiale (<http://www.waudru.be>) ou en téléphonant au 065/ 31 92 34 (Philippe et Christine Collart)



Rendez-vous sportifs

Raid Aventure

13 septembre à partir de 7h00
Centre Adeps de la Sapinette – Grand Large
Parcours en orientation parsemé d'épreuves sportives, nautiques, rappel, de tir, de réflexion...
Raid découverte de 20 km par équipe de 2 (à pied OU en VTT)
Raid aventure : 65 km par équipe de 3 (à pied ET en VTT)
0475/35.47.74 – info@madresasbl.be
www.madresasbl.be



Tournoi de tennis de table

28 septembre
Hall omnisports de Cuesmes
24e édition du tournoi de tennis de table organisé par la Ville de Mons et l'AEDEC Hyon, le CTT Mons Ecurie et le Dynamic Cuesmes.
Entrée gratuite

Circuit franco-belge cycliste

5 octobre, départ à 13h15
Château d'Havré
Départ de l'étape finale du 68^e Circuit franco-belge, épreuve internationale pour élites avec contrat. Participation de nombreux ténors du peloton.
www.circuitfrancobelge.be

Championnat de Belgique de Taekwondo

9 novembre, à partir de 10h
ASBL Phase, rue Saint-Antoine à Havré
Championnat de Belgique de Taekwondo WTF. Catégories Élites juniors et seniors.
www.palgwe.be



Trial du Mont Panisel

9 novembre
Mont Panisel à Hyon
www.rmamc.be

Les Boucles montoises

29 et 30 novembre
Waux-Hall
Joggings de 1 et 2 km pour les jeunes ; 5 et 10 km pour les adultes le dimanche.
Découverte de différentes disciplines sportives le samedi.
www.race-concept.be



Nouvelle piscine au Grand Large

De quoi vous mettre l'eau... à la bouche

Dans trois ans, la nouvelle piscine de Mons ouvrira ses portes aux familles, aux sportifs, aux nageurs et autres adeptes des sports aquatiques divers en bordure du Grand Large... Sans oublier les amateurs de bien-être et de loisirs. Plongeon dans un dossier fort attendu.



Dès le départ, la volonté du Collège de la Ville de Mons a été de désigner un partenaire privé chargé de concevoir, de construire et d'exploiter la nouvelle piscine.

Il a aussi voulu rendre cette piscine accessible tant aux écoles (avec un bassin d'apprentissage) qu'aux sportifs (tout y sera aménagé pour les compétitions de natation, de water-polo et de natation synchronisée) et aux familles (une piscine extérieure est prévue, ainsi qu'une pataugeoire pour les enfants et une rivière rapide) en passant par les adeptes du bien-être qui seront comblés avec l'installation de hammams et de saunas.

L'investissement aura également un caractère « durable ». La piscine sera en effet abritée par un bâtiment hautement écologique, disposant des techniques les plus pointues en termes de réduction des consommations d'énergie.



Un long fleuve pas toujours tranquille

Dès 2001, le Collège s'est engagé à aménager une piscine à Mons. Le début d'une longue procédure était alors enclenché... Un appel à la Région wallonne est lancé pour obtenir les subsides nécessaires.

Fin 2002, la Région marquait son accord de principe pour la subsidiation de la piscine. La maîtrise d'ouvrage est confiée à l'Intercommunale IDEA qui est alors chargée de prendre en main la gestion administrative, financière et juridique des dossiers, en plus d'un soutien financier.

Deux terrains sont alors envisagés. Malheureusement, il s'avère que le terrain finalement choisi (en bordure du Grand Large) est pollué par des boues de dragage déversées entre 1984 et 1988. Après de multiples contacts avec le MWET, propriétaire du terrain, un plan de réhabilitation a été introduit en 2005 auprès de l'Office wallon des déchets. La dépollution peut commencer !

Fin 2005, Ernst and Young est désigné pour élaborer le cahier spécial des charges en vue de trouver un partenaire privé chargé de concevoir, de construire et d'exploiter la piscine.

Un premier appel d'offres européen est lancé en juin 2006. Une seule offre a été déposée fin 2006, offre qui en outre ne répond pas totalement aux conditions souhaitées.

Un deuxième appel d'offres européen est alors lancé début 2007. La Ville reçoit cette deux offres en juin 2007, offres qui ont encore dû être adaptées, d'où un délai supplémentaire.

Finalement, fin mai de cette année, le marché de la future piscine a été attribué au groupement S&R.

Le budget

Montant de la piscine : 18.946.767€
pour la conception et la construction

Environ 1M€/an pour l'exploitation

Montant de la subvention du Gouvernement wallon :
7.721.630€

Intervention de l'IDEA : 610.000€

Une gestion privée

Pourquoi avoir opté pour ce principe de « conception-construction-gestion » ?

C'est assez simple : la Ville n'est pas spécialiste pour gérer une piscine.

Le but de la Ville avec cette formule : trouver un concepteur-construc-teur-gestionnaire performant qui va proposer des activités qui vont garantir la survie économique de la piscine. L'auteur de projet désigné (S&R) a donc été désigné gestionnaire de la piscine durant 20 ans. De plus, le Collège a aussi voulu éviter que l'exploitant ne se retourne sur le concepteur ou le constructeur si un problème (technique ou autre) venait à survenir durant l'exploitation.

L'avantage est également financier : le coût de l'exploitation de la piscine est garanti durant 20 ans pour la Ville. Les pertes éventuelles seront prises en charge par le gestionnaire (d'où une exigence de rentabilité) tandis que les bénéfices seront réinvestis.

La Ville aura naturellement certaines exigences vis-à-vis de l'exploitant : accueillir les écoles et les clubs sportifs et leur proposer des installations performantes, de même que l'obligation de maintenir l'outil en parfait état de fonctionnement.

D'un autre côté, il est donné aux gestionnaires toute latitude pour rentabiliser la piscine en proposant une structure dynamique avec des animations ludiques.

3 ans de patience

L'ordre de commencer les travaux a été donné en août dernier. L'entreprise a 30 jours pour introduire son dossier relatif à la demande de permis unique (durée : 9 mois). Après l'obtention de ce permis, l'entreprise a 565 jours calendrier pour construire la piscine. Faites le compte : les premiers plongeurs pourront donc s'effectuer d'ici 3 ans.



Les installations

Rez-de-chaussée :

- Un bassin unique (33,33m X 20,5m) combinant sport et apprentissage
- Ludique : rivière rapide (avec surf ludique)
- Pataugeoire, lagune chaude avec sauna de base.

Surface totale du bassin intérieur = 899m²

- Bassin de compétition : 33.33m x 20.5m à diviser en 25m x 20.5m (8 couloirs) + ponton (20.5m x 1.5m) + zone d'apprentissage (20.5m x 6.83m) ; surface totale : 683m²
- Pataugeoire : 76.1m²
- Lagune chaude : 89,5m²
- Jacuzzi : 12,5m²
- Rivière rapide : 177,8m²

1^{er} étage :

- Thermes (hammam, saunas – bio sauna, sauna finlandais, bains de pieds et zone de repos)
- Terrasses de nageurs (143m²)
- Cafétéria avec terrasse (café, salle polyvalente et cuisine : 242,3m²)

Extérieur :

- Bassin extérieur
- Plaine de jeux
- Parking

Surface totale du bassin extérieur :

- bassin de sports : 25m x 10m (4 couloirs) ; surface 250 m²
- pataugeoire : 186 m²
- bassin ludique : 254 m²

La capacité des gradins de la tribune est de 250 sièges.

Aménagement de compétition :

■ Natation :

- **Dimensions pour la compétition :** la longueur en position compétition de natation est de 25,03m ; ce qui permet l'installation de plaques de touche ; la profondeur est de 2m partout ; la largeur est de 20,5m permettant de nager en 8 couloirs de 2,50m de large ; les plages ont une largeur de 4,5m aux extrémités et 2,7m le long de la cuve ce qui permet le passage facile des arbitres.
- **Paroi :** la paroi d'extrémité côté gauche a une hauteur de 60cm au-dessus du niveau d'eau.
- **Lignes et marquages :** 9 lignes de compétition. Le bassin est équipé de tous les marquages officiels pour les compétitions de natation.

■ Water-polo :

- **Dimensions pour la compétition :** lorsque le ponton est enfoncé dans le sol, la cuve offre une longueur de 33,33m sur 20,5 avec un sol. L'aire de jeux est limitée par les lignes de nage (30m sur 20m)
- **Lignes et marquages :** l'aire de jeux, de 30m sur 20m, est délimitée par des lignes flottantes de marquage. Le bassin est équipé de tous les marquages officiels pour les compétitions de water-polo
- **Buts :** les buts correspondent aux exigences des compétitions internationales.

■ Natation synchronisée :

- la piscine est adaptée pour pouvoir organiser les compétitions FINA au niveau européen.

Les bassins de loisirs :

■ Trois bassins qui visent 3 groupes de nageurs :

- **une lagune chaude (pour amateurs de soins du corps) :** température de l'eau à 34 degrés ; effets de massage par eau ou par air.
- **une pataugeoire :** pour les enfants de 0 à 6 ans.
- **une rivière rapide pour les amateurs de loisir actif :** possible d'y faire du surf couché ou du surf à genoux ou de glisser avec une planche ou une bouée.

Les thermes

Les thermes se situent dans la zone semi-séparée. La zone des thermes est reliée à la lagune chaude et à la terrasse des nageurs où se trouve la zone Horeca.

Ils comprennent une zone bains de pieds et les saunas (sauna finlandais : entre 90 et 100 degrés ; bio-sauna : 65 à 70 degrés avec thérapie de couleurs).

Le hammam

Comprend un caldarium pour les soins du corps et un bain de vapeur (banquettes chauffées, bassins d'eau, fontaine, etc.)

Aire de repos

Des chaises longues invitent le visiteur à fermer les yeux un moment.



Une piscine hautement écologique

Une des exigences de la Ville est de prévoir un aménagement extérieur durable et écologique.

Toute une série de mesures sont donc prévues pour réduire les consommations d'énergie (installations techniques hyper performantes ; traitement de l'eau ; énergie renouvelable...) :

- Récupération de l'eau de pluie : la plus grande partie de l'eau de pluie est stockée.
- Une roselière épure les eaux d'égouttage : S&R traitera les eaux usées par un filtre naturel et les évacuera ensuite vers le canal de la Haine.
- Un bâtiment très compact : isolation du toit, des murs et du sol.
- Un bâtiment étanche à l'air : toutes les cloisons seront construites de manière hermétique.
- Des baies vitrées : collecteurs solaires passifs ; les places ludiques pour lesquelles la lumière du jour est un must ont été orientées le plus possible vers le Sud.
- Production de chaud et de froid avec des chaudières à condensation et le système de cogénération ; production froide par pompes à chaleur décentralisées, etc.
- Groupes de traitement de l'air : récupération de chaleur performante. En comparaison avec des groupes d'air plus classiques pourvus de récupérateurs d'énergie statiques, ces groupes d'air de piscine représentent + de 50% d'économie.

- En ce qui concerne le traitement de l'eau, on opte pour des filtres à petite résistance hydraulique : la consommation énergétique de ces filtres représente la moitié de la consommation des filtres conventionnels en acier ou en synthétique, on effectue des économies d'eau durant le contre-lavage ; on utilise des préfiltres à petite résistance stable qui ont une grande résistance ; ainsi que des pompes à filtres à vitesse réglable qui diminuent la consommation d'électricité, etc.

Enfin, l'accent est mis sur **les énergies renouvelables** avec :

- **Panneaux solaires photovoltaïques** : 36 panneaux solaires seront installés sur la façade ouest fournissant une énergie totale égale à 9,9kW. Un transformateur transforme le courant alternatif en 230V. En plus des avantages d'économies d'énergie, les panneaux solaires forment des pare-soleil de 1^{er} ordre empêchant les rayonnements directs dans le bassin de sport.
- **Panneaux solaires thermiques** : collecteur solaire thermique pour le réchauffement du bassin extérieur. Le collecteur solaire est incorporé dans la finition des terrasses Horeca.
- **Eoliennes** : 3 éoliennes sont installées sur le toit de la piscine, chacune d'une puissance de 2,4KW. L'énergie fournie atteindra 10.800kWh/an. Ces éoliennes sont peu bruyantes et ne génèrent pratiquement pas de vibrations. Elles ne nécessitent aucun entretien.

JP



Fonds européens « convergence »

20 projets retenus pour Mons !



La Ville de Mons veut devenir un phare de développement économique de la région en valorisant notamment ses atouts culturels, touristiques et patrimoniaux.

33 projets pour un montant de 179 millions d'euros ont été proposés par la Ville dans le cadre des Fonds européens. 20 projets dans la Ville de Mons ont été retenus pour un montant total de 107,5 millions d'euros !

Cette décision témoigne de la qualité des projets proposés auprès de la Région wallonne et de la reconnaissance par le jury d'experts indépendants et par le Gouvernement wallon d'une stratégie crédible et efficace pour le développement de notre Ville et le bien-être de tous ses habitants.

Capitale du Hainaut, Mons s'est vu attribuer le pôle culturel de la Wallonie lors de la répartition des fonctions entre les principales villes, à la fin des années 70.

Mais durant 20 ans, les difficultés budgétaires de la Communauté française ont empêché la réalisation des investissements et des projets dans le domaine culturel à Mons.

Ces dernières années, la Ville s'est donné pour objectif de rattraper ce retard. Cela s'est accéléré à partir de 2002, quand notre Ville s'est vu reconnaître officiellement le statut de capitale culturelle de la Wallonie. Ce travail de rattrapage est essentiel : **la culture constitue, avec le tourisme, l'un des tous premiers leviers de développement économique de Mons et sa région.** Notre Ville est donc appelée à jouer

un rôle de premier plan dans le redressement économique de la région qui compte un demi-million d'habitants et qui souffre d'un taux de chômage encore trop important.

Un peu d'histoire...

L'activité économique de la région était jadis basée sur l'extraction des ressources naturelles locales (charbonnage, sidérurgie, cimenterie, réfractaires, etc.) jusque dans les années 70. De 1970 à 2000, notre région a subi un déclin économique sans reconversion vers les autres secteurs industriels.

La première action d'envergure pour le redéploiement économique de notre région fut le Programme 'Objectif 1' dans les années 90.

Trois objectifs sont recherchés : créer de nouvelles entreprises (et donc de nouveaux emplois) ; créer des pôles de recherche scientifique, d'innovation et de formation et investir dans le tourisme et la culture.

Ce premier programme a eu des effets hautement positifs : 7400 emplois créés entre 1996 et 2005 dont 6300 rien que sur l'entité de Mons. On constate aussi un développement du tissu

économique avec les arrivées de Google et de Microsoft et un développement touristique et commercial certain.

Il était donc fondamental pour les autorités communales de poursuivre la politique de relance entamée.

La stratégie de la Ville de Mons, pour cette deuxième action est la préservation et la rénovation de son patrimoine exceptionnel, couplé avec le développement touristique et culturel. Il s'agit de cette manière pour Mons de maximiser les retombées économiques de son potentiel patrimonial et, dans le même temps, de consolider son rôle de lieu de grande attractivité pour les investisseurs et créateurs désireux de s'installer dans la région.

Il faut encore ajouter à cela le soutien aux PME et aux activités scientifiques et innovantes. En effet, les secteurs de l'innovation et de la recherche (au parc Initialis, notamment) permettent de confirmer le positionnement montois dans les domaines pointus (c'est également le positionnement de Mons pour 2015 : «Where technology meets culture »).

107,5 millions d'euros de subsides

La Ville de Mons a déposé, dans le cadre de la programmation, pour 179 millions d'euros de dossiers.

Le Gouvernement wallon a décidé d'octroyer à Mons 107,5 millions d'euros (auxquels s'ajoutent encore 35 millions d'euros pour la Recherche et le Développement).

Les projets déposés se découpent en 4 catégories : la Grand-Place ; le quartier des arts ; le quartier de la gare et le tourisme vert.

NB : répartition de 90/10 dans les coûts d'investissement (l'UE et la région paient 90% et la Ville 10%).

Quelques projets déposés et acceptés



Aux abords de la Grand-Place :

Le Mont de Piété sera investi d'un Centre d'interprétation du mythe de saint Georges, usant les technologies de pointes ; **L'Eglise Saint-Nicolas** : une rénovation profonde s'impose aussi bien pour sa façade que pour son intérieur ; **L'Office d'informations tourisme et culture** : ce guichet unique offrirait des services relatifs à la culture, au tourisme, au temps libre, aux événements sportifs, à l'environnement naturel local. Finalement, dans un souci d'homogénéité urbanistique et de cohérence par rapport aux actions précédemment menées, nous prévoyons le **réaménagement des voiries, égouttage, la finalisation du traitement des façades, la mise en lumière globale** de la Grand-Place et de ses rues adjacentes.



Le quartier de la gare :

La volonté est de redonner un nouveau visage à un quartier caractérisé par un essoufflement économique, mais pourtant doté d'atouts économiques et touristiques.

Il s'agit donc : de revaloriser des façades du quartier de la gare et de créer un plan lumière et de construire un centre de Congrès à côté de la gare. N'oublions pas que tout le quartier connaîtra une phase importante de changement avec la nouvelle gare de Santiago Calatrava. Enfin, la Chapelle de l'ancien couvent des Ursulines, en face de la Collégiale, sera rénovée pour abriter un lieu de stockage et de diffusion d'œuvres d'art qui sera ouvert à tous les publics.



Le quartier des Arts (Abattoirs, Carré des Arts)

Il s'agit d'y implanter et d'y développer un « pôle design » qui serait un véritable pôle d'entreprise Design. Sont également prévus le réaménagement des voiries, de l'égouttage et la mise en lumière du quartier et les façades

Le tourisme vert

La reconnaissance du site de Spiennes au Patrimoine mondial de l'Humanité par l'Unesco induit une demande de la part des touristes qu'il est impossible de satisfaire actuellement.

Les Minières sont également un facteur de développement touristique qu'il nous faut développer. Un financement est donc prévu afin d'y créer deux parkings et un pavillon d'accueil ; en plus de l'installation d'une signalétique et de l'aménagement des abords.

Enfin, sachez également que le site des Laminoirs de Jemappes (projet porté par la SPAQUE dans le cadre de l'assainissement et la réaffectation des friches industrielles et des chancres urbains) a été approuvé ainsi que les projets suivants portés par l'IDEA : l'extension du Parc Initialis et les aménagements des zones « Puits 28 » et « Prés Lecomte » avec l'objectif de créer une couronne de développement économique reliant le Parc Initialis au zoning de Cuesmes.

Que des projets qui augurent un développement certain pour notre Ville !



Infos sur www.mons.be

EnergyMons rassemble toutes les énergies !

Forum des énergies renouvelables, nouvelles et vertes



EnergyMons, le Forum des énergies renouvelables, nouvelles et vertes, aura lieu du 23 au 26 octobre 2008.

Le défi énergétique représente un véritable enjeu écologique ET économique, pour notre avenir et celui de nos enfants. Ce défi, la ville de Mons veut le relever. C'est donc tout naturellement que La Ville et son bourgmestre, Monsieur Elio Di Rupo, soutiennent l'ASBL EnergyMons et croient en son projet d'organisation d'un Forum des Energies renouvelables, nouvelles et vertes.

Au Lotto Mons Expo, **le Salon** a comme ambition de présenter en un seul endroit toutes les solutions proposées par ce secteur en pleine évolution et de permettre à tous de découvrir les dernières nouveautés en matière d'économie d'énergie.

Un **Espace Mobilité** présentera les avancées technologiques en matière de véhicules propres.

Le Village Propre, mis en place avec l'aide de Monsieur Damien Hubert, éco-conseiller de la ville de Mons, fait la part belle à toutes les initiatives particulières : associations, inventeurs et particuliers seront regroupés pour exposer leurs projets, leurs idées, leurs

innovations dans le domaine des énergies renouvelables, nouvelles et vertes.

EnergyMons, c'est un **défi énergétique** au sein même du Salon : papier recyclé, maîtrise de la consommation, utilisation de tétrapacks et bouteilles en verres, poubelles sélectives et tri des déchets.

Le Salon débutera le **23 octobre** par une journée **exclusivement réservée aux professionnels**. L'occasion de nouer des contacts privilégiés avec les professionnels du secteur.

Les Energetic Meetings, rencontres B2B, offriront aux **professionnels, exposants ou non**, la possibilité de trouver des partenaires dans le secteur des énergies renouvelables. Ces rencontres se dérouleront les 23 et 24 octobre au Lotto Mons Expo (inscription obligatoire).

Les journées de l'Emploi (24 et 25 octobre) donneront l'occasion à ceux qui cherchent une nouvelle orientation professionnelle de découvrir de nouveaux secteurs d'activités

et de nouveaux métiers. Ces journées seront consacrées à la formation et aux débouchés de ces secteurs. Le Forem et les écoles qui dispensent ces formations, les agences d'intérim et les employeurs du secteur accueilleront **GRATUITEMENT** les candidats qui veulent orienter leur vie professionnelle vers le secteur des énergies renouvelables.

Pour que la découverte soit totale, EnergyMons a prévu d'emmener ses visiteurs **sur des sites d'exception** où l'énergie fait partie intégrante de la gestion quotidienne : parc à éoliennes, centrale géothermique, usine de biométhanisation, système de co-génération intégré, le Parc d'Aventures Scientifiques (PASS)... Réservation obligatoire sur le site internet www.energymons.be ou par téléphone 065/35.37.87.

De nombreuses conférences donneront la parole aux experts dans les salles du complexe cinématographique IMAGIX, voisin du Lotto Mons Expo, avec en apothéose, en soirée, l'intervention exclusive d'un Grand Témoin : Jean-Pascal Van Ypersele,

Ricardo Petrella, Albert Jacquard, le Baron de Guerlache. Des conférences gratuites sur des thèmes plus généraux seront accessibles au public au sein même du Lotto Mons Expo.

EnergyMons organise, en collaboration avec Pro Vélo, un **événement sportif** incontournable pour les amateurs de vélo : des centaines de participants sont attendus le dimanche 26 octobre pour une **balade vélo dans Mons** et ses alentours. La participation est gratuite et ouverte à tous. Réservation sur le site internet : www.energymons.be



« Ma terre Happy », le dernier spectacle de l'humoriste Bruno Coppens, est pour le mois approprié. A voir également au Théâtre le 22 octobre 2008.



Alain Hubert, parrain d'EnergyMons, sera présent lors de la soirée d'ouverture du Salon, le 22 octobre 2008, au Théâtre Royal.

La soirée d'ouverture aura lieu le mercredi 22 octobre au Théâtre Royal de Mons. Bruno Coppens y présentera son dernier spectacle « Ma terre Happy ». Cette soirée sera agrémentée par la présence d'Alain Hubert, explorateur et Président de l'International Polar Foundation, Parrain d'EnergyMons, qui a fait de la sauvegarde de notre planète son objectif premier.

Information importante, le Salon sera accessible aux personnes à mobilité réduite.

Un espace enfants GRATUIT accueillera les plus petits les samedi 25 et dimanche 26 octobre 2008.

Atelier de dessin et coloriage les amuseront durant ces 2 journées (de 3 à 8 ans).



Informations pratiques :

Tarifs :

Entrée au Salon : 23 octobre :
journée réservée aux professionnels : 15 €

Entrée au Salon : 24, 25 et 26 octobre :
journées **tout public** :
8 € par jour (forfait de 20 € pour les 4 jours)

Entrée gratuite au Salon pour les moins de 18 ans

Journée de l'emploi (24 et 25 octobre) :
entrée gratuite

Participation aux conférences :
15 € par séance (sauf séminaires spécifiques)

Visites guidées : 3 € par visite

www.energymons.be

Inscription : Sur le site web, rubrique inscription ou par téléphone au 065/35.37.87.



WWW.ENERGYMONS.BE

DU 23 AU 26 OCTOBRE 2008
LOTTO MONS EXPO - MONS
JEUDI 23 OCTOBRE : JOURNÉE UNIQUEMENT PROFESSIONNELS



Cette réduction vous est offerte par la Ville de



SUR LE PRIX D'UNE ENTRÉE AU SALON
VALABLE DU 24 AU 26 OCTOBRE 2008
JOURNÉE TOUT PUBLIC - PRIX D'ENTRÉE: 8€

Expo « Bas les Masques »

Quand le monde des sciences et de l'art se rencontrent

Du 27 septembre au 23 novembre 2008, à la salle Saint-Georges de Mons, le musée d'Histoire naturelle de Mons et la Ville de Mons présenteront, en collaboration avec le Musée international du Carnaval et du Masque de Binche, une exposition qui mettra en parallèle des masques zoomorphes du musée du Masque et des exemplaires naturalisés d'animaux issus des collections du Musée d'Histoire naturelle.

Cette confrontation entre l'animal et l'homme permettra de mettre en lumière des liens symboliques, d'ouvrir une voie vers la compréhension des traditions et l'esthétique des populations mais sensibilisera également les visiteurs à deux grandes problématiques environnementales que sont les menaces pesant sur la biodiversité et le changement climatique.

Les masques zoomorphes symbolisent bien l'appartenance de l'homme aux espèces animales, en effet, l'Homo sapiens sapiens, nom scientifique de tout être humain, n'est finalement qu'un membre de cette petite famille d'animaux appelés les Primates. Ainsi, les premiers nous livrent par l'étude de leur symbolique, les clés pour comprendre le mode de conception de l'animal dans les diverses sociétés et son rôle dans la vie des individus. Et, c'est au travers de ces masques que Homo sapiens sapiens retrouve en quelque sorte ses racines que le progrès de la civilisation lui a fait perdre.



Les masques et les animaux naturalisés que vous découvrirez dans l'exposition seront les témoins des relations faites d'amour et de craintes qui montrent que partout dans le monde, l'homme se sent toujours proche de la nature. Cette nature même que l'homme met aujourd'hui en péril par ses activités et son comportement.

Exposition

« Bas les Masques - Quand l'homme se prend pour un animal »

A la Salle Saint-Georges (Grand-Place de Mons)

Entrée Gratuite

Du mardi au samedi de 12h à 18h et le dimanche de 14h à 20h

Tél. : 065/40.53.08

E-mail : alice.cantigniau@ville.mons.be

« Billet de sorties pour toute la famille » 2008-2009

Depuis septembre 2003, le Service de la Culture et l'Echevinat de l'Education de la Ville de Mons ont initié en partenariat une opération intitulée « Billet de sorties pour toute la famille ». Le principe de ce projet est d'amener enfants et parents à partager un moment de découverte culturelle. Pour ce faire, le Service de la Culture a mis sur pied « un passeport culturel » gratuit offrant aux familles des tarifs préférentiels sur une sélection de manifestations culturelles montoises.

Pratiquement

Il s'agit de donner aux familles la possibilité de participer, d'octobre 2008 à juin 2009, aux manifestations proposées par les partenaires culturels du projet (Le Mundaneum, le PASS, le

Cinéma Plaza Art, le Manège.Mons, le BAM,...) et ce à un tarif préférentiel. Ces manifestations culturelles ont été sélectionnées car elles sont spécialement destinées aux enfants et aux adolescents. La diffusion de l'opération se fait par l'intermédiaire des écoles. Un dépliant détaillant le programme proposé par les différents partenaires est distribué aux enfants des écoles maternelles et primaires du Grand Mons.

Ce dépliant sera également téléchargeable sur le site internet de la Ville de Mons (www.mons.be) à partir de la mi-septembre et en dépôt dans différents lieux culturels montois.

Pour obtenir le passeport, il vous suffit de renvoyer au Service de la Culture le formulaire de demande joint au dépliant. Un passeport

nominatif vous est alors délivré gratuitement. Ce passeport est valable pour 5 personnes dont au moins un adulte, pour l'ensemble des manifestations proposées dans le cadre de cette opération. Il est à noter que si vous avez déjà acquis ce passeport lors des éditions précédentes, celui-ci reste valable et il ne sera donc pas nécessaire de refaire une demande.

Plus d'infos :

065/40.53.10

guillaume.dinant@ville.mons.be

www.mons.be

4^e Festival montois de théâtre en rue

**Des spectacles
« à tomber
à la renverse »**



Chaque année, à l'occasion des Fêtes de Wallonie, Mons met le théâtre à l'honneur... et dans la rue. Professionnels ou amateurs passionnés, les artistes lèvent le rideau sur la ville : cours, ruelles, jardins seront de nouveau investis par les tréteaux de saltimbanques prêts à conter la grande ou la petite histoire de Mons avec « Mons Passé Présent » et « les Scènes ouvertes ». La nuit tombée, les bruits de la rue se tairont. Tous seront invités à descendre jusqu'à la Grand-Place pour le grand spectacle final, un spectacle que l'on nous promet « renversant ».

/ Le festival en trois coups... de théâtre :

1. Scènes Ouvertes Le «off» du Festival montois

Samedi 20 et dimanche 21 septembre, de 15h à 19h30.

Dans la cour du Conservatoire royal de Mons, au Théâtre de verdure du BAM et face au Théâtre royal.

Une organisation du Service de la Culture de la Ville de Mons, avec la collaboration du Conseil Culturel Participatif.

Samedi 20 et dimanche 21 septembre, dès 15h00, le festival s'ouvre sur les Scènes Ouvertes. Pour la quatrième année consécutive, les scènes ouvertes donneront un coup de projecteur sur quelques-unes des nombreuses troupes de comédiens amateurs et ateliers de théâtre fleurissant dans la région. Ces scènes seront également l'occasion, pour des troupes de comédiens professionnels ou issus du Conservatoire royal de Mons, d'expérimenter de nouvelles créations.

Cette année, les levés de rideaux se feront dans la cour du **Conservatoire royal** (rue de Nimy), au **Théâtre de Verdure du BAM** (rue Neuve) et à l'avant du **Théâtre royal** (Grand-Place). Douze troupes se partageront ces trois lieux, tandis que les rues et trottoirs avoisinants s'animeront des sonorités festives de la **Fanfardéon** et des interpellations de la **C^{ie} des Six Faux Nez**.



Programme :

Cour du Conservatoire Royal

Rue de Nimy, 4

Samedi 20/09 – 15h00
Dimanche 21/09 – 15h00
Durée du spectacle : 10 minutes

TIRÉ PAR LES CHEVEUX de Louise MANTEAU

Par **Louise Manteau**, étudiante sortante du Conservatoire royal de Mons
Mise en scène de Louise MANTEAU
Avec la complicité de Charlotte VILLALONGA
Avec : Louise Manteau

Samedi 20/09 – 15h15
Dimanche 21/09 – 15h15
Durée du spectacle : 30 minutes



DIRE TROUBLE DES CHOSES de Patrick LERCH

Par **L'Agora Théâtre**
Mise en scène : Sylvie LANDUYT
Avec : Cécile Gentili, Diégo Console, Lisa Sallustio, Pauline André, Maïté Urbain

Samedi 20/09 – 16h00
Dimanche 21/09 – 16h00
Durée du spectacle : 45 minutes

SCENES DE MÉNAGE de Georges FEYDEAU

Par **les Elèves d'art dramatique de l'Académie de musique de Mons**
– classe de Céline Degreef
Mise en scène : Céline DEGREEF
Avec : Alice D'Hauwe, Adlane Draou, Florence Duhamel, Camille Janssens, Camille Lefèbre, Alessio Mucedda, Corentin Vercruysse, Emeline Estiévenart, Hugo Messina

Samedi 20/09 – 17h00
Dimanche 21/09 – 17h00
Durée : 40 minutes

UNE DEMANDE EN MARIAGE - LE JUBILE, Pièces en un acte d'Anton TCHEKHOV

Par **Atis théâtre/ La compagnie du Singe**
Mise en scène : Giuseppe LONOBILE
Avec : Véronique Carlier, Christian Williams, Jean-Louis Hubert, Jérôme Carlier, Maurane Hogne, Noëlle Vincent

Samedi 20/09 – 18h00
Dimanche 21/09 – 18h00
Durée du spectacle : 40 minutes

L'ANNIVERSAIRE DE PESSOZIE, création collective

Par **Le Théâtre du Plantin**
Mise en scène : Sophie Delfosse
Scénographie et costumes : Gaëlle Leroy
Avec : Carle Bastien, Eric Mispelaere, Charles Navrot, Enguerran Prévost, Jacky Sibille, Marie-Catherine Moulin, Jean Désert, Sophie Delfosse et G. Leroy

THEATRE DE VERDURE BAM

Rue de Neuve

Samedi 20/09 – 15h00
Dimanche 21/09 – 15h00
Durée du spectacle : 50 minutes

ABRI BUS de Laurent VAN WETTER

Par **les Elèves et enseignants de la Haute Ecole Provinciale Mons-Borinage- Centre**
Mise en scène : Hugues Chamart
Assistanat : Frédéric Mahy et Mélina Butera
Musicien : Yves Mordant
Avec : Stéphanie Henrion, Jérémie Kermis, Ornella Prestigiacomo, Olivier Tan, Aurélie Meunier, Marie-Agnès Lemaure, Anne-Florence Echterbille, Mathilde Catoire, Sarah Dalongeville, Anna Amodéi, Marie Bédouet, Manon Clérin, Yeny Carroyer, Martine Busiau, Yaya Gomis, Delphine Legrand, Pierre Deconinck, Charlène Joliff et André Triffet

Samedi 20/09 – 16h00
Dimanche 20/09 – 16h00
Durée du spectacle : 45 minutes

PETIT CHAPERON DANS LE ROUGE sous la direction de Pierre JOURDE

Par **Le Théâtre du Mercredi**
Mise en scène : Barbara DULIÈRE
Avec : Albine Hanneton, Vinciane Courtoy, Igor Demisov, Anais Delnest, Marie-Agnès Cosyns, Gwanael Capitano, Filomena Falco Abramo, David Guffens, Renato Mullone, Vinciane Courtoy, Charlène Loquet, Céline Giunta, Annie Dulière, Yohan Baudart, Igor Demisov

Samedi 20/09 – 17h00
Dimanche 21/09 – 17h00
Durée : 20 minutes

ON EST JEUNES Textes de Jean RICHEPIN, Charles CROS et Michel JAMSIN

Par **Les élèves de déclamation de l'Académie de musique de Mons** – classe de Monique Ruelle
Mise en voix : Monique RUELLE
Avec : Sara Daliri Narestan, Thibault Galland, Amandine Rzonca

Samedi 20/09 – 17h30
Dimanche 21/09 – 17h30
Durée du spectacle : 25 minutes

L'ENFANT DU CRAPAUD
de Camille LEMONNIER

Par La C^{ie} « Les Mis'Entrop »

Mise en scène : Jean-François LERMUSIEAU
Avec : Samia Hednough

Samedi 20/09 – 18h00
Dimanche 21/09 – 18h00
Durée du spectacle : 25 minutes

UN OUVRAGE DE DAMES, comédie en un acte de Jean-Claude DANAUD

Par Le G Théâtre

Mise en scène : Geneviève CHEVALIER
Assistant à la mise en scène : Roger Blondiau
Avec : Christine Joly, Nancy De Fauw, Enza Leone

FACE AU THÉÂTRE ROYAL

Samedi 20/09 – 15h00
Dimanche 21/09 – 15h00
Durée du spectacle : 45 minutes

BRUITS DE MOUCHE de Vincent LOGEOT

Par l'Atelier Théâtre de la Maison Culturelle de Quaregnon

Mise en scène : Julien Van Breuseghem
Avec : Jody Vanasche, Sandra Zachlod, Christelle Cardella, Ambre Cardella, Lucie Vanhoegaerden, Clémence renard, Zaïla Renard, Julien Della Cibera

Samedi 20/09 – 19h00
Dimanche 21/09 – 19h00
Durée du spectacle : 25 minutes



CADAVRE EXQUIS

Par La Compagnie des Six Faux Nez

Mise en scène : Micheline Vandepoel
Avec : Barbara Moreau et Benoît Creteur
Direction musicale : Vincent Verbeek
Sur une idée originale de la Compagnie.

EN DÉAMBULATOIRE

Samedi 20/09 – 14h30 à 17h30
Dimanche 21/09 – 14h30 à 17h30

LA C^{IE} DES SIX FAUX NEZ

Pour l'occasion, les Scènes Ouvertes ont fait appel aux services de guides dont la mission sera de mener le publique à bon port...

Vendredi 19/09 – 15h00 à 18h00
Samedi 20/09 – 15h00 à 18h00

LA FANFARDEON

2. Mons Passé Présent
Thème : l'enfer

6 scènes « tout public » dans le cœur historique de Mons
Les vendredi 19, samedi 20 et dimanche 21 septembre 2008
2 points de départ : Grand-Place et Cours Bervoets
Ensuite : laissez-vous conduire...

“Mons Passé Présent” transforme le cœur historique de Mons en une scène de théâtre pas comme les autres. Et voilà plus de 30 ans que ça dure ! « Mons Passé Présent » a effectivement vu le jour en septembre 1975. D'emblée, cette formule de spectacle-promenade a séduit le public, non seulement parce qu'elle permet de redécouvrir le patrimoine exceptionnel de notre ville et le charme intimiste de ses cours et jardins ; mais aussi parce que les thèmes abordés évoquent, souvent avec humour et un soupçon d'impertinence, la petite et la grande histoire de Mons et de ses habitants.

SCÈNE CRONQUE

Lieu : Rue Cronque (bas)

Samedi 20/09 – 15h00
Dimanche 21/09 – 15h00
Durée du spectacle : 50 minutes

« 2015 avant 2015 »

Par la C^{ie} Oranger Noir//Manufacturer

Auteur : Stephen Vincke
Mise en scène : Hugues Chamart
Avec : Valérie Bernard, Grégory Blémont, Daniel Decot, Stéfania Greco, Eddy Mathieu, Ariane Théry, Alexandre Van Den Abeele

SCÈNE DU MAYEUR

Lieu : Jardins du Mayeur – Hôtel de Ville

Samedi 20/09 – 15h00
Dimanche 21/09 – 15h00
Durée du spectacle : 50 minutes

« A CHACUN SON PURGATOIRE »

Par la Roulotte théâtrale

Texte en mise en scène : Roland Thibeau
Musique originale : Johan Delferiere
Avec : Georges Kelessidis, Laetitia Bolognino, Magali Bolognino, Patrice Brulard, Annie Rak, Stefan Thibeau, Roland Thibeau, Patrice Brulard, Michèle Scutenaire, Pauline De Becker, Enzo Angelozzi

SCÈNE BERVOETS

Lieu : Rue Bervoets
Cour de l'ancien lycée (I.S.S.H.A)

« L'ENFER DU DÉCOR »

Par la Compagnie de la sonnette

Mise en scène : Delphine Bougard

Auteur : Adrien Franeau
Avec : Arnaud Van Hammée, Christine Deppe, Elisabeth Mouzon et Delphine Bougard

AUTRE SCÈNE

Lieu à confirmer

« QUAND JE SERAI GRANDE, IL N'Y AURA PLUS DE PARADIS. »

Par l'Agora Théâtre (M.O.O.V.E. Art)

Metteur en scène : Sylvie Landuyt
Auteur : Céline Delbecq
Avec: Lucia Pistillo, Léa Poirrier, François Prod'homme, Catherine Raverdy, Arnaud Stevens, Charlotte Villalonga
Musicien : Aldo Platteau
Direction technique : André Meurisse

A l'heure de boucler ce numéro, il manquait deux descriptifs de scènes. Retrouvez le programme complet sur www.mons.be ou dans la brochure programme distribuée durant le Festival.

3. Le grand spectacle

Cie RETOURAMONT
La danse des Cariatides



Samedi 20 et dimanche 21 septembre, 21h30

Grand-Place de Mons

Gratuit

Chorégraphie : Fabrice Guillot

Quand on bascule tête en bas, la gravité du monde se renverse. Des immobiles telles des cariatides, tranquilles, habitées par des ombres, viennent bousculer la vision de nos espaces. Quel visage prendrait la ville, si ces porteuses du monde se mettaient à bouger ? Pour que tout ne s'effondre pas, elles quittent lentement leur piédestal, longent les margelles, puis osent un petit saut, une bascule, pour enfin se lancer vers un autre mur ! Imaginons qu'à ce moment, nous puissions voir par leurs yeux, nous verrions alors le monde basculer, les murs sauter, l'horizon faire un tour sur lui-même...

Et tout cela pourrait bien commencer sur la Grand-Place de Mons. Depuis 1996, la compagnie Retouramont explore par la danse des espaces inattendus. Elle aime jouer, ou plutôt déjouer la gravité...

Un spectacle aérien, grand public, une fête dans la ville !

LE MANÈGE MAUBEUGE MONS 08.09



+33 (0)3 27 65 65 40 SCÈNE NATIONALE AULNOYE / FEIGNIES / JEUMONT
+32 (0)65 39 59 39 SCÈNE TRANSFRONTALIÈRE WWW.LEMANEGE.COM



La saison 2008-2009 du manège.mons

A nouveau, le Centre Culturel Transfrontalier (Maubeuge / Mons) impressionne par sa capacité à dénicher les succès, les perles rares, les créations... autant de moments de plaisir, de découvertes et pourquoi pas de réflexions... Voici un aperçu de la saison 2008-2009 des Manèges de Maubeuge et de Mons, sous réserve de modification.

SEPTEMBRE

ORCHESTRE NATIONAL DE LILLE / TACTUS

MUSIQUE CLASSIQUE

Dans le cadre du Festival de Wallonie
Direction : Michaël Stern
Soliste : David Grimal, violon
Jeudi 18 septembre à 20h30
Théâtre royal de Mons

OCTOBRE

CAP SUDS

FESTIVAL DES MUSIQUES DU MONDE LES SUDS... ET NULLE PART AILLEURS !

Du 1^{er} au 5 octobre
Théâtre royal de Mons

Cinq jours d'affilée pour une approche des multiples Suds qui nous intéressent tant ! Le Festival propose de nombreuses facettes particulières : créations, expériences inédites, rencontres insolites, découvertes, artistes confirmés, DJs, sans oublier le jeune public. Une soirée Cap Suds est toujours un gage d'heureuses surprises !

LE COMPLEXE DE THÉNARDIER

THÉÂTRE / CRÉATION

De José Pliya / Mise en scène Denis Marleau
Avec Christiane Pasquier, Muriel Legrand

Du mardi 7 au samedi 11 octobre à 20h,
dimanche 12 octobre à 16h
Théâtre le Manège – Mons

A l'extérieur, la guerre semble s'apaiser. A l'intérieur, Vido décide de faire ses adieux à celle qui l'a recueillie et cachée pendant des mois de conflit. Denis Marleau, figure majeure de la scène québécoise, aborde ce très beau pas de deux à la fois poétique et implacable de l'auteur José Pliya au plus près d'une intimité singulière ébranlée par la violence du monde et par l'appel de la vie qui continue à bruire, malgré tout.

ORCHESTRE ROYAL DE CHAMBRE DE WALLONIE

MUSIQUE CLASSIQUE

Jean-Bernard Pommier, piano et direction
Samedi 11 octobre 2008 à 20h
Théâtre royal de Mons

Jean-Bernard Pommier est l'un des pianistes préférés du chef mythique, Herbert von Karajan, dont on célèbre en 2008 le centième anniversaire de la naissance. L'Orchestre Royal de Chambre de Wallonie est honoré d'accompagner cet artiste qui se produit régulièrement dans les plus grandes salles du monde et avec les orchestres les plus éminents. L'orchestre a déjà eu l'occasion de jouer à l'étranger avec ce musicien talentueux au Festival de Radio France et Montpellier mais aussi dans la salle mythique de l'Europe de l'Est, l'Athénium de Bucarest. Venez découvrir en exclusivité à Mons cet artiste de renommée internationale ...

Au programme : Albert Rouse, Jean-Sébastien Bach, Edvard Elga, Béla Bartók

SCÈNE DE SLAM POÉSIE

POÉSIE

Jeudi 23 octobre
Début inscriptions 20h – Scène à 20h30
Espace des Possibles / Maison Folie de Mons
Entrée libre – Un poème dit, un verre offert

Doit-on encore expliquer ce qu'est le slam de poésie ? Ancré depuis novembre 2006 dans le paysage montois, cet art d'expression orale de la poésie revêt la forme d'un tournoi impliquant la participation du public, un jury étant désigné dans l'audience de la Maison Folie. Exprimer un point de vue, un cri, une humeur, déclarer sa flamme ou mettre le feu, déclencher des rires ou des larmes... Mais surtout, partager des émotions fortes et authentiques. En trois minutes maximum, sans accessoire ni costume, debout face au micro et au public. La scène est ouverte à toutes et à tous. Mais vous pouvez également assister à ce spectacle vivant et ludique comme public.

NOVEMBRE

UN FAUST

THÉÂTRE / CRÉATION

De Jean Louvet / Mise en scène Lorent Wanson
Du mardi 4 au vendredi 7 novembre à 20h, dimanche 9 novembre à 16h
Théâtre le Manège-Mons

Avec Christian Crahay, Jean-Marie Pétiniot, Edwige Baily, Anne-Marie Loop, Guy Pion.

Faust, intellectuel frustré issu des quartiers noirs, ayant occupé l'ensemble de sa vie au progrès social et à l'érudition de la classe ouvrière, est arrivé au tournant de sa vie et commence à douter de son utilité.

Un Faust est avant tout une histoire d'amour qui vient fissurer l'image quasi chrétienne du militantisme. Plus qu'une adaptation du célèbre personnage, la pièce est une trouée dans la mémoire collective de l'histoire politique et sociale de Wallonie, une histoire intime, singulière dans une région en besoin de mythologie.

PATRICK TIMSIT

HUMOUR

One man stand up show / Spectacle d'homme seul debout

Mercredi 12 novembre à 20h
Théâtre Royal de Mons

Patrick Timsit a pris une grave décision : après treize ans d'absence, il revient, seul sur scène, avec son nouveau one man show. Diablement méchant et corrosif, ce nouveau spectacle écrit avec la « dream team d'auteurs » de ses débuts, Bruno Gaccio (*Les Guignols de l'info*) et Jean-François Halin (*Les Guignols de l'info, OSS 117*) enchante d'avance. Son crayon acide trace les portraits sans méchanceté, mais toujours avec une justesse impitoyable.

MASARAT PALESTINE

PLURIDISCIPLINAIRE

Du vendredi 7 au samedi 15 novembre
Maison Folie de Mons

Pour Masarat – Palestine, la Maison Folie se métamorphose en espace palestinien. Une programmation pluridisciplinaire à travers la création émergente palestinienne, une invitation à dépasser les stéréotypes...

Arts plastiques et visuels, danse, vidéo, musique, performance, gastronomie...

SAINT KILDA, L'ÎLE DES HOMMES-OISEAUX

OPÉRA / CRÉATION

Ensemble Musiques Nouvelles dirigé par Jean-Paul Dessy
Mise en scène Thierry Poquet

Du mercredi 19 au vendredi 21 novembre à 20h
Théâtre Le Manège - Mons

Ceci est l'histoire d'un peuple disparu... Il ne connaissait ni les arbres, ni la guerre, ni le miroir, ni le pronom « je »... Il vivait depuis des centaines d'années en marge de toute civilisation, entre l'Ecosse et l'Islande, au milieu des grands oiseaux de mer.

Vaincus par la civilisation, les derniers survivants ont été évacués vers l'Ecosse en 1930. Depuis, l'île de Saint Kilda est demeurée muette, battue par la mer et les vents. Aujourd'hui, cette légende donne lieu à un spectacle qui célèbre ce paradis perdu et redonne vie à cet écrivain d'humanité, grâce à la musique, au théâtre, à la vidéo et à l'acrobatie.

SCÈNE DE SLAM POÉSIE

POÉSIE

Judi 20 novembre

Début inscriptions 20h – Scène à 20h30
Espace des Possibles / Maison Folie de Mons
Entrée libre – Un poème dit, un verre offert

BURNING FLOOR 08

DANSE HIP-HOP / BATTLE

Samedi 22 novembre à partir de 17h
Espace des Possibles / Maison Folie de Mons

Véritable compétition de danse urbaine à ne pas manquer !

DÉCEMBRE

ORCHESTRE ROYAL DE CHAMBRE DE WALLONIE

MUSIQUE CLASSIQUE

Michel Béroff, piano
Augustin Dumay, violon et direction

Mercredi 3 décembre à 20h
Théâtre royal de Mons

Respectivement considérés comme les plus grands interprètes de Messiaen et de Mozart, le pianiste Michel Béroff et le violoniste Augustin Dumay, offriront au public montois un concert entièrement dédié à ces deux compositeurs. Les musiciens de l'Orchestre Royal de Chambre de Wallonie seront les complices des retrouvailles de deux solistes d'exception. Emotions assurées...

CAMILLE

CHANSON FRANÇAISE

Vendredi 5 décembre à 20h
Théâtre Royal de Mons

Trois ans après le carton du Fil, Camille revient, armée d'intentions plus physiques. Envie de bouger, de danser, de faire un album plus extraverti, festif, et avec beaucoup de rythmes. Music Hole est un milieu entre le music-hall, la chanson, et quelque chose de plus ancien, de plus archaïque, ancré dans le sol. Après un extraordinaire passage lors des Nuits Botanique, Camille nous fixe un rendez-vous qui risque d'être très intense sur la scène du Théâtre royal !

www.camille-music.com

LA TRAVIATA

OPÉRA

De Giuseppe Verdi / Texte Francesco Maria Piave /
Mise en scène Edmond Lhote

Avec Anne Picas, SCarlette Mawet, Marinella Dall'Angelo, Bertrand Lhote, Lionel Lhote, Gérard Mengal, Yves Culem et Pierre-Marie Mulquin

Vendredi 12 et dimanche 14 décembre à 20h
Théâtre royal de Mons

Opéra en 3 actes, écrit d'après le roman La Dame aux camélias d'Alexandre Dumas fils. A Paris, au XIX^e siècle, un jeune aristocrate tombe éperdument amoureux d'une courtisane. Sacrifices, trahison et colère résulteront de cette passion. Belles mélodies, airs envoûtants, mais aussi suprématie des chœurs chers à G. Verdi.

SCÈNES OUVERTES AU KVS

THÉÂTRE

Judi 11 et vendredi 12 décembre
Théâtre Le Manège – Mons / Maison Folie

Compte tenu du contexte politique actuel en Belgique, l'ouverture de nos scènes au Théâtre National Flamand, le KVS (Koninklijke Vlaamse Schouwburg), nous semble être un acte nécessaire.

SCÈNE DE SLAM POÉSIE

POÉSIE

Judi 19 décembre

Début inscriptions 20h – Scène à 20h30
Espace des Possibles / Maison Folie de Mons
Entrée libre – Un poème dit, un verre offert

EN 2009 ET EN VRAC...

ORCHESTRE ROYAL DE CHAMBRE DE WALLONIE

- Lucrèce Borgia (Théâtre) – Du 13 au 18 janvier
Théâtre Le Manège-Mons
- Daniel Darc (Chanson française) – 17 janvier
Théâtre royal de Mons
- Festival de Liège à Mons (Théâtre) – Du 26
au 31 janvier – Théâtre Le Manège-Mons
- Dick Annegarn (Chanson – Blues) – 31 janvier
Théâtre royal de Mons
- Je suis... (Théâtre) – 10 et 11 février
Maison Folie de Mons
- Mur (Théâtre / Scène participative / Création)
13 et 14 février – Maison Folie de Mons
- Yaacobi et Leidental (Théâtre / Création)
Du 17 au 21 février – Théâtre Le Manège-Mons
- Festival VIA (Théâtre / Danse / Musique / Arts
numériques / Exposition) – Du 12 au 22 mars
- Festival TILT ! (Théâtre) – Du 1^{er} au 5 avril
- Femme(s) (Théâtre / Exposition / Rencontres)
Du 22 au 30 avril
- Cali en acoustique (Chanson française)
24 avril – Théâtre royal de Mons
- Girls In Hawaii + Mons Orchestra (Pop – rock)
7 mai – Théâtre royal de Mons



INFOS ET RESERVATIONS

Théâtre Royal de Mons
Grand'Place
Du mardi au samedi de 10H à 13h
et de 14H à 17H
Tél. 065/ 39.59.39
Fax. 065/ 39.59.38
tickets@lemanege-mons.be
www.lemanege.com

Au Théâtre royal de Mons

« Les belles années du music-hall »

Voilà quelques années que l'asbl « Les Amis de Gérard Noël » propose des spectacles à un public fidèle et assidu. Un Bouquet d'opérettes, Annie Cordy, le Chanteur de Mexico... Du direct, des costumes, des couleurs, des plumes, des paillettes : c'est ce qui fait le succès de ce cycle.

La saison 2008-2009 :

■ Mardi 14 octobre à 14h30

« Un bouquet d'opérette »

Avec Carlo Di Angelo

Les plus beaux airs de l'opérette ; Violettes impériales, La Belle de Cadix, Balalaïka...

■ Dimanche 30 novembre à 15h

« La Mascotte »

Opérette en 3 actes d'Edmond Audran
Des morceaux, tous entraînants, alertes et gais, des mazurkas, des valse et l'immortel duo « des moutons et des dindons ».

■ Mardi 16 décembre à 14h30

« Donnez-nous mille colombes »

A l'approche des fêtes, un grand spectacle reprenant quelques titres de Mireille Mathieu, dans un décor féerique.

■ Mercredi 11 février à 14h30

« Annie Cordy »

A quatre-vingts ans, Annie Cordy est toujours aussi présente sur les planches. Dynamisme, gaîté, bonheur.

■ Dimanche 22 mars à 15h

« Le chanteur de Mexico »

De Francis Lopez

Présentée par le Centre Bruxellois de l'Opérette.

■ Mardi 21 avril à 14h30

« Laissez-moi vous parler d'amour »

Le jeune et talentueux Lorenzo Caminotti dans un répertoire romantique. Une voix chaude et puissante, un charisme et une énergie inégalable, une disponibilité envers son public. Avec l'orchestre de Claudy Mahieu.



Infos pratiques

Asbl Mons / Divertissement
065/84.84.53

Réservations :
Théâtre royal de Mons
Grand-Place de Mons

Tarif

Music-Hall: 17€
Annie Cordy: 25€
Opérette: Parterre 37€ /
1^{er} balcon 32€ / 2^e balcon 22 €
Abonnement : Parterre 130€ /
1^{er} balcon 120 € / 2^e balcon 110€

11 OCTOBRE 2008 – MONS (Belgique)

LE RIFFS'N'BIPS FESTIVAL

5^{ème} EDITION

Cet événement est né de la volonté de créer sur **MONS** un événement d'ampleur dans le monde musical belge et se positionner comme un standard de qualité vis-à-vis de ce type d'événement, tant au niveau du choix des artistes qu'en termes d'infrastructures, de sécurité et de lieu d'accueil.

Pour cette 5^{ème} édition, qui se tiendra le **samedi 11 octobre 2008** au Lotto Mons Expo, le Riffs'n'Bips Festival propose une programmation éclectique, à la fois pointue et populaire, qui regroupe des têtes d'affiches internationales : **CALI**, **NADA SURF**, **FRONT 242**, **ARID**, **Dr LEKTROLUV** ainsi que des groupes en devenir : **White Rose Movement**, **Starving**, **The Von Durden Party Project**, **Surfing Leon's**, **DJ Fantomass**, **Jay Mayhem DJ**.

Le Riffs'n'Bips accueille en son sein un **village alternatif** avec cette année plus de 30 ONG sont invitées. Actives tant dans le développement durable, la défense des droits fondamentaux, que dans l'intégration des moins favorisés, elles s'engagent à vous faire découvrir leur finalité par des actions ludiques et des rencontres intéressantes.

Cette année encore, les personnes en chaise roulante trouveront l'accès au site et surtout au spectacle encore amélioré.

A noter que **CALI** et son groupe donneront leur tout dernier concert de la saison en formule « électrique ». **FRONT 242** proposera un concert exclusif, dans la veine électronique « vintage » qui a fait leur succès.



PROGRAMMATION

Le festival ouvrira ses portes à 16h30

- 17.30 – 18.00 ► The Von Durden Party Project (B)
- 18.30 – 19.00 ► Starving (B)
- 19.30 – 20.20 ► White Rose Movement (uk)
- 20.50 – 21.40 ► Nada Surf (USA)
- 22.10 – 23.00 ► Arid (B)
- 23.30 – 00.20 ► CALI (F)
- 00.50 – 01.40 ► FRONT 242 (B)



Prix des tickets d'entrée

Prévente Public : 23€ + Frais de réservation
Vente le soir même: 30€

Prévente VIP: 33€ + Frais de réservation
Vente le soir-même : 40€

Ultra VIP : 80€ uniquement sur réservation au 0475 61 74 55

Préventes disponibles !

Fnac : 0900 00600 (0,45 €/min.)
Ticketnet : 070 660 601
(7J/7, non taxé)

Beatles Day le 4 octobre au Waux-Hall

Les 40 ans de l'album blanc

Le prochain Beatles Day ouvrira ses portes le samedi 4 octobre dès 9h30, tous les collectionneurs vous attendent. Des expositions consacrées au White Album et à l'année 1968 ainsi qu'une collection unique de guitares des années 60 devraient ravir amateurs et passionnés.



Comme à son (excellent) habitude, le Beatles Day consacre, à Mons, une journée entière aux Fab Four, toujours aussi populaires aujourd'hui. La traditionnelle bourse d'échanges accueillera comme toujours de nombreux fans, venus des quatre coins du pays, et même de la planète, pour ne pas rater l'événement. D'autant que de nombreux concerts de qualité font toujours de cette journée un détour incontournable pour tout qui aime les « quatre de Liverpool » (mais qui n'aime pas les Beatles ?).

Le phénomène « Beatles » est unique et se poursuit de générations en générations. Le groupe jouit toujours d'une grande popularité ; ses chansons sont jouées et reprises dans le monde entier. Le duo d'auteurs-compositeurs Lennon/McCartney reste célèbre comme créateur de standards qui ont fait l'objet de milliers d'adaptations dans les décennies suivantes.

Les Beatles demeurent les artistes ayant vendu le plus grand nombre de disques au monde. Un biographe de Paul McCartney a calculé qu'à tout moment, l'une des interprétations de la chanson Yesterday (on en dénombre plus de 3.000) était jouée par une radio quelque part dans le monde.

Programme des concerts Beatles Day 08

- Un podium libre est de nouveau organisé avec de nombreux 'amateurs' de qualité
- **Ouverture officielle à midi** avec un concert exclusif de "MENEK MENEK DJOUSSOUBA" groupe de percussions africaines d'origine sénégalaise, dans un répertoire "BEATLES"
- **à 19.00 heures** : Concert exceptionnel de musique indienne et Beatles par Bert CORNELIS (Belgique) www.sitarplayer.be
- **à 20.00 heures** : PERRY ROSE (Irlande - Belgique) plays THE BEATLES www.perryrose.com
- **à 21.00 heures** : Sir FRANKIE CRISP and THE FRIARS (Italie) Le meilleur de George HARRISON et des TRAVELING WILBURYS www.thefriars.altervista.org/aboutus_1.htm
- **à 21.00 heures** : THE NORWEGIAN BEATLES (Norvège) Le meilleur des BEATLES et du « WHITE ALBUM » www.norwegianbeatles.com/

Tarif unique journée et soir: 13 €

Etudiant (sur présentation de la carte) : 10 €

Enfants de moins de 12 ans accompagnés : gratuit.

Radio Beatlesday sur le web

Dans le cadre du prochain Beatles Day, l'équipe organisatrice annonce le lancement d'une radio web «beatlesday», consacrée évidemment aux Beatles, ensemble ou séparés mais aussi aux nombreuses interprétations par des artistes célèbres ou moins connus, dont de nombreux musiciens venus au Beatles Day. La programmation se complétera graduellement.

Cette radio n'est accessible que sur le web, via les adresses suivantes : <http://www.radionomy.com/beatlesday.aspx> ou <http://www.beatlesday.be> (radionomy)

Le saviez-vous ?

En mai 68, les Beatles entrent en studio pour enregistrer le double album blanc, dont le titre est tout simplement « The Beatles », à partir du matériel majoritairement composé en Inde, sur le seul instrument dont ils disposaient, la guitare acoustique.

Selon leur habitude — publier des titres sur 45 tours qui ne sont pas inclus dans les albums —, les Beatles sortent en août le single Hey Jude/Revolution enregistré durant les séances de l'album blanc, et qui connaît de nouveau un grand succès, malgré la longueur tout à fait inhabituelle de Hey Jude — 7 minutes.

Ces sessions à Abbey Road sont tendues, la présence de Yoko Ono dans le studio aux côtés de John indispose fortement ses camarades. Chacun enregistre souvent séparément et se sert des autres comme « musiciens de studio » sur ses propres compositions. D'ailleurs, avant de coucher sur bande le titre qui ouvre cet album, Back in the U.S.S.R., Ringo Starr décide de quitter le groupe. Malgré cela, les « Fab Four » continuent à enregistrer.

Publié le 22 novembre 1968, « The Beatles » est salué comme une grande réussite, et connaît un immense succès commercial.

Rétrospective Serge Poliakoff au BAM

Le BAM vous propose une rétrospective de plus d'une centaine d'œuvres de Serge Poliakoff, retraçant le parcours de l'artiste de 1934 à 1969, soit plus de 35 ans de création. Pourtant considéré comme un classique, cet artiste français n'a jamais fait l'objet d'une exposition d'une telle ampleur en Belgique.



Serge POLIAKOFF, *Composition abstraite*, 1968, gouache sur papier, 63 x 47,5 cm
Collection privée, © VG Bild-Kunst, Bonn 2006



Serge Poliakoff dans son atelier rue de Seine à Paris, 1957.
Photographie sur papier baryté, 40 x 40 cm. Collection Klewan, © Franz Hubmann, Vienne

Le BAM, en collaboration avec la Kunsthalle de Munich et le fils de l'artiste, Alexis Poliakoff, propose aux visiteurs de suivre le cheminement artistique de ce peintre majeur de la seconde moitié du XX^e siècle. Au travers d'œuvres inédites, de photographies et de documents d'archives, vous découvrirez comment s'est élaboré le style si singulier d'un artiste considéré comme un maître de l'abstraction. Aux peintures répondent les gouaches, les livres illustrés, les tissus et les objets décoratifs. L'abstraction de Poliakoff traverse le XX^e siècle mais ne s'inscrit dans aucun courant. Couleur, matière et formes sont les mots-clés d'une démarche qui tend vers l'harmonie.

Style singulier

Le grand mérite de Poliakoff est d'avoir élaboré un style empreint d'un univers singulier et riche tant par la remise en question perpétuelle que par son développement incessant. L'assemblage des formes, similaire à l'emboîtement de pièces de puzzle, révèle un sens unique de la composition. L'œuvre est le fruit d'une expérimentation axée sur la matière, la ligne et

la couleur. Par ailleurs, le travail de coloriste s'exprime au travers de la superposition des couches picturales qui confère à l'ensemble une intensité lumineuse.

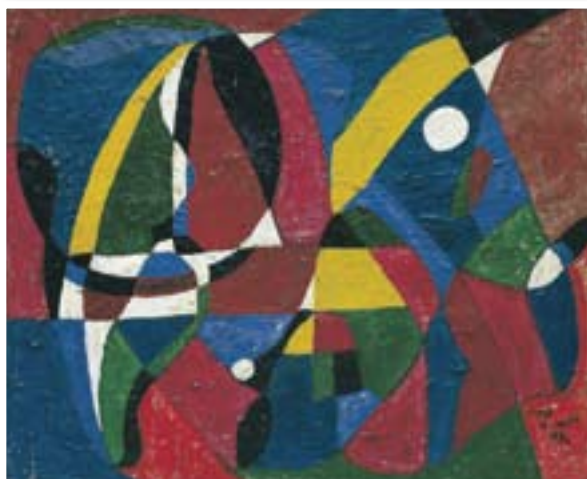
Parcours de vie

Considéré comme l'un des peintres abstraits les plus brillants de sa génération, Serge Poliakoff quitte les tumultes de la Révolution d'Octobre et sa Russie natale en 1917. Après quelques années d'errance, il s'installe à Paris en 1923. La musique – il joue de la guitare depuis qu'il a 12 ans – est son moyen de subsistance principale. En 1929, il décide de s'adonner à la peinture et s'inscrit dans différentes Académies. Il poursuit sa formation durant un séjour à Londres (1935- 1937) qui sera déterminant pour sa carrière. Il fréquente les musées et découvre les sarcophages égyptiens qui provoquent chez lui une réflexion sur la matière et la couleur, deux éléments décisifs dans sa production artistique.

De retour à Paris, il rencontre Kandinsky qui déclarera : « Pour l'avenir, je mise sur Poliakoff ». Il fréquente

les cours proposés par Robert et Sonia Delaunay et progresse dans l'élaboration d'un style pictural propre caractérisé par la prédominance de la couleur. Au sortir de la guerre, il participe au climat de bouillonnement artistique animé de débats, rencontres et réflexions opposant les représentants de l'abstraction et de la figuration. Rattaché à la Seconde Ecole de Paris, il expose dans divers salons avec les artistes tels que Soulages, Hartung dont la visibilité est assurée par des galeries et des revues.

Dès les années 1950, il jouit d'une renommée croissante. En 1952, il abandonne la musique pour se consacrer exclusivement à la peinture. Son travail est montré à l'étranger notamment en Belgique où il fait l'objet d'une importante exposition personnelle en 1953 au Palais des Beaux-Arts de Bruxelles ainsi qu'à l'APIAW à Liège. Il meurt à Paris le 12 octobre 1969 alors qu'il travaille à l'élaboration de l'exposition que lui consacrera le Musée d'Art Moderne de Paris en 1970.



Serge POLIAKOFF, *Composition polychrome*, 1946, huile sur toile, 50 x 61 cm
Collection privée, © VG Bild-Kunst, Bonn 2006



Serge POLIAKOFF, *Espace orange et rouge*, 1952, huile sur toile, 89 x 130 cm
Donation Maurice Duvivier, propriété de la Communauté française de Belgique, oeuvre en dépôt au BAM, © Vincent Everarts et L'Atelier de l'Imagier.



Serge POLIAKOFF, *Danse russe tzigane*, 1937, gouache sur papier, 40 x 28 cm
Collection privée, © VG Bild-Kunst, Bonn 2006



Etienne Bossut, *Carpet Bombing*.

LA PEINTURE EN QUESTION(S)

Du 26 octobre 2008 au 8 février 2009
Aux anciens Abattoirs

La création contemporaine est au cœur de la Saison culturelle européenne organisée à l'occasion de la Présidence française du Conseil européen, du 1er juillet au 31 décembre 2008. En Belgique, dans le cadre de la manifestation France-KUNSTART.be, l'art contemporain est mis à l'honneur au cours de nombreuses manifestations, expositions, conférences, films, rencontres avec artistes et collectionneurs...

Aux Abattoirs à Mons, l'exposition *La peinture en question(s)* propose un regard non exhaustif des pratiques picturales, dans ce qu'elles ont de multiple et d'hétérogène, ces vingt dernières années en France. Les artistes sont Cécile Bart, Etienne Bossut, Jean- Marc Bustamante, Christophe Cuzin, Bernard Frize, Dominique Gauthier, Bertrand Lavier, Mathieu Mercier, Miquel Mont, Pascal Pinaud et Daniel Walravens.

Artistes de générations différentes, ils interrogent avec une actualité constante la problématique de la peinture, de ses supports, de son identité, de ses limites et de son exposition.

Commissariat : Anne-Laure Chamboissier et Bernard Marcelis

Infos pratiques :

Exposition « La Peinture en Question(s) »

à voir du 26 octobre 2008 au 08 février 2009
aux Anciens Abattoirs de Mons

Place de la Grande Pêcherie, rue de la Trouille à 7000 MONS
Du mardi au dimanche de 12h à 18h

Renseignements :

065/40.53.30 (pendant les heures d'ouverture)
www.mons.be

Infos pratiques :

Rétrospective Serge Poliakoff

Exposition à voir au BAM (Beaux-Arts Mons)
8, rue Neuve à 7000 MONS

Du 26 octobre 2008 au 08 février 2009

Du mardi au samedi de 12h à 18h et le dimanche 11h à 18h

Renseignements :

065/40.53.30 (pendant les heures d'ouverture du BAM)
www.mons.be

« Dessins à l'affiche »

Exposition

« L'affiche palestinienne »

Du 7 novembre au 21 décembre 2008

(sous réserve de modification: 07/11/08 au 28/12/08)

A l'occasion du Festival « Mazarat », le Mundaneum propose de découvrir une partie de la collection inédite d'affiches de Ezzeddine Kalak, représentant de l'OLP en France assassiné en 1978. Cette collection réunit des affiches réalisées par des graphistes du monde entier lors de concours organisés par l'OLP.

Fasciné par la force mobilisatrice des affiches politiques palestiniennes qu'il collectionnait par centaines, Kalak avait pour projets d'écrire un livre et de consacrer un musée à cet art de la concision et de la force graphique. « *L'affiche est un instrument politique de mobilisation et d'information révolutionnaires, explique-t-il. La charge émotionnelle de son texte et de son graphisme bouscule l'hésitation, et mobilise lentement mais sûrement le potentiel d'amis et de sympathisants* ».



12^{ème} anniversaire
du déclenchement
de la Révolution

Ecco quanti sono itremila morti di Tel El Zaatar



Exposition

« Dessins pour la Paix » à l'initiative de Plantu

Du 18 septembre au 21 décembre 2008

(sous réserve de modification : 18/09/08 au 28/12/08)

Exposition internationale sous l'égide des Nations Unies, « Dessins pour la paix » réunit les plus célèbres caricaturistes du monde entier dont Pierre Kroll, Thembo Kash, Mike Luckovich, Michel Kichka, Plantu... dans le but de contribuer à la communication pacifiste entre les peuples et s'interroger sur la liberté de la presse. A travers ces dessins de presse et d'humour, la question palestinienne sera au coeur des débats.

Ces expositions seront accompagnées d'un cycle d'animations et de conférences



ZLATKOVSKY



Heures d'ouverture de l'exposition :

Du mardi au samedi de 13H à 17H
et le dimanche de 13H à 18H

Adresse complète :

76, Rue de Nimy à 7000 Mons
Tarif : 3€ prix plein, 1€50 prix réduit
Tél : 065/31.53.43

info@mundaneum.be
www.mundaneum.be

20^{èmes} Journées du Patrimoine

« Patrimoine et culture », tel est le thème de l'édition 2008 des Journées du Patrimoine. Capitale culturelle de la Région wallonne, la Ville de Mons ne pouvait naturellement passer à côté de cette aubaine pour mettre en valeur son patrimoine culturel, riche et varié. L'occasion de découvrir ou de redécouvrir ces lieux qui font la culture à Mons, où les créations rencontrent leur public.

On retrouvera les traditionnels circuits découverte du patrimoine local, mais aussi pour l'occasion des visites guidées, tout le week-end durant, des différents hauts lieux culturels montois : le Théâtre royal, la Maison Folie, le Mundaneum, la Maison Losseau, le Théâtre du Manège...). Par ailleurs, divers événements sont au programme : le Salon du Bon Vouloir aux Anciens Abattoirs, les Nuits Blanches dans les Cours de Justice, une exposition sur l'histoire du Mouvement Ouvrier Chrétien aux Ateliers des FUCaM...

Si vous souhaitez sortir un peu de Mons, notez que les TEC vous offriront une « balade découverte » sur le thème « Le Borinage et le Haut-Pays », à travers un circuit en bus, gratuit et commenté, au départ du site du Grand-Hornu.

Programme complet disponible à la Maison du Tourisme de la région de Mons (Grand-Place)

Infos :

065/33.55.80
 michel.vasko@ville.mons.be
 www.mons.be
 www.monsregion.be
 www.journeesdupatrimoine.be

Football – RAEC Mons

Éviter les 4 dernières places !

Vous l'ignorez peut-être mais cette saison est très particulière et sera encore plus rude pour les clubs luttant pour le maintien. En effet, la réforme du championnat de Division 1 prévoit le passage de 18 à 16 clubs dès la prochaine saison. Et comme il y aura toujours deux montants de Division 2, l'écrémage viendra du haut. Concrètement, les quatre derniers du classement général au terme de cette saison seront descendants.

Les Dragons auront fort à faire et tâcheront de ne pas rater le début de la saison, comme ce fut le cas l'an dernier, avant de rectifier brillamment le tir après la trêve hivernale. Pour ce faire, l'Albert comptait sur son nouvel entraîneur, Philippe Saint-Jean.

Malheureusement, après la 1ère journée du championnat (défaite 5-0 à La Gantoise), ce dernier a été contraint à rendre sa démission, une démarche motivée par des problèmes de santé. C'est donc le T2, Thierry Pister, qui a repris la fonction de T1. Avec, dès la 2^e journée contre Genk, une première victoire convaincante à la clé.

Les dirigeants montois ont misé sur plusieurs talents découverts en Division 2,

pour combler notamment les départs de Dalmat et de Nicaise (au Standard). Les Montois peuvent toujours compter sur quelques joueurs d'expérience pour encadrer les nouveaux venus, comme Fred Herpoel, Roberto Mirri, Okkonen... Offensivement, le meneur de jeu Alessandro Cordaro tentera de servir au mieux le buteur Momo Dahmane.

Fabrice Levêque

Calendrier du 1^{er} tour :

16/08/08 : La Gantoise – Mons / 5-0
 24/08/08 : Mons – Genk / 3-1
 30/08/08 : CS Bruges – Mons
 13/09/08 : Mons – Anderlecht
 20/09/08 : Courtrai – Mons
 27/09/08 : Mons – Roulers
 04/10/08 : Mons – Charleroi
 18/10/08 : Standard – Mons
 25/10/08 : Mons – GBA
 01/11/08 : Lokeren – Mons
 08/11/08 : Mons – Mouscron
 15/11/08 : YR Malines – Mons
 22/11/08 : Mons – FC Bruges
 29/11/08 : Westerlo – Mons
 06/12/08 : Mons – Dender
 13/12/08 : Tubize – Mons
 21/12/08 : Mons – Zulte/Waregem

Infos et calendrier complet sur :
www.raec-mons.be

Basket – Union Dexia Mons Hainaut

Quoi de « 9 » cette saison ?

Bree ayant jeté l'éponge pour cause de faillite, voilà le championnat de division 1, ou « Ligue Ethias » réduit à 9 équipes seulement. Au cours de la phase de championnat classique, chaque équipe rencontrera chaque autre équipe à 4 reprises, lors de deux confrontations en aller-retour. Les 4 premiers classés seront qualifiés pour la phase finale des playoffs en fin de saison.

Après une saison extraordinaire, au cours de laquelle les Renards ont frôlé l'exploit historique en ratant d'un petit point le titre de champion d'Europe au Final Four à Limassol, face à Riga. Ce fabuleux parcours européen a sans doute compté en fin de saison, quand les joueurs combattaient encore sur trois fronts (coupe d'Europe, coupe de Belgique et championnat). Les Renards ont porté haut les couleurs montoises, soutenus il est vrai par des supporters incomparables.

Pas évident d'espérer une saison aussi riche en émotions et en exploits, mais le staff montois est prêt pour le défi. Toujours emmenée par le Britannique Chris Finch, l'équipe montoise aura une nouvelle fois fière allure.

F.L.



Calendrier 2008

05/10/08 : Ostende – UDMH
 11/10/08 : UDMH – Louvain
 15/10/08 : UDMH – Verviers/Pepinster
 18/10/08 : Antwerp – UDMH
 25/10/08 : UDMH – Aalstar
 01/11/08 : Spirou Charleroi – UDMH
 08/11/08 : Liège – UDMH
 22/11/08 : UMDH – Gand
 06/12/08 : Louvain – UDMH
 13/12/08 : Verviers/Pepinster – UDMH
 20/12/08 : UDMH – Antwerp

Infos et calendrier complet sur :
www.monshainaut.be



4^e Ethias Trophy / 27.09 > 05.10 / Lotto Mons Expo

Un tournoi de très haute volée

La 4^e édition de l’Ethias Trophy se déroulera de nouveau au Lotto Mons Expo, du 27 septembre au 5 octobre prochains. Depuis 4 ans, les organisateurs (et la Directrice du tournoi Dominique Monami) s’emploient pour faire de cette compétition sportive internationale un événement chaleureux, convivial et accessible à tous. Comme toujours, les meilleures raquettes belges seront présentes, ainsi que quelques pointures internationales.

En 2007, le jeune et talentueux joueur letton Ernest Gulbis l’a remporté face à notre compatriote Kristof Vliegen (7/5 – 6/3). On signerait à deux mains pour voir encore un Belge en finale le 5 octobre prochain. On applaudirait à tout rompre si ce belge pouvait remporter la 4^e édition du tournoi montois. Mais il faut reconnaître qu’au fil des ans, la concurrence est de plus en plus sérieuse. A chaque tour, nos représentants peuvent rencontrer des pensionnaires du top 100 mondial, voire de jeunes étoiles montantes du tennis.

Un petit coup d’œil dans le rétro et l’on s’aperçoit de noms aujourd’hui bien connus ayant déjà foulé les courts de l’Ethias Trophy: Andy Murray (actuel top 5), Ivo Karlovic (actuel top 20), Michael Llodra (actuel top 30), Feliciano Lopez (actuel top 50), Simon Bolelli (actuel top 50), Julien Benneteau (actuel top 60) mais aussi Marc Gicquel (actuel top 60), Robin Haase (actuel top 80), ... Sans oublier les deux derniers lauréats.

Ainsi, Ernest Gulbis, vainqueur de l’Ethias Trophy 2007 a remporté son premier match en Grand Chelem en 2007 en battant Tim Henman au premier tour du tournoi de Roland-Garros. Il atteint ensuite les 1/8 de finale à l’US Open sur une victoire face à Tommy Robredo (actuel top 20). En 2008, il atteint les quarts de finale du tournoi de Las Vegas mais aussi du Master Serie de Cincinnati et sans oublier Roland Garros! Ernest Gulbis fut une des révélations incontournable du Grand Chelem français en battant successivement James Blake (top 10), Nicolas Lapentti (spécialiste de la terre battue) et Michael Llodra.

Quant à Janko Tipsarevic, l’Ethias Trophy a servi de véritable déclencheur dans sa carrière. Il fut l’une des révélations du circuit en 2007. Il remporte au mois de mai le Challenger de Zagreb, atteint le 3^{ème} tour à Roland-Garros (s’offrant notamment les scalps de Marat Safin et de Tommy Robredo) et va même jusqu’au quatrième tour du prestigieux tournoi londonien, Wimbledon ! En 2008, il est à deux doigts de battre Roger Federer à l’Australian Open (7-6(5) 6-7(1) 7-5 1-6 et 8-10 dans le set décisif !), atteint les quarts de finale du Master Serie de Miami et s’offre parmi les tournois joués cette année, des noms tels que: Andy Roddick, Dimitri Tursunov, David Ferrer ou encore Fernando Verdasco et Mikhail Youzhny.

Un des meilleurs challengers du monde !

L’Ethias Trophy confirme donc son statut de top 10 mondial des tournois de sa catégorie, à savoir les challengers à 125.000 dollars. Cette année encore, le spectacle sera bien au rendez-vous. Même si, à l’heure où vous lirez ces lignes, nous ne connaissons pas encore la liste des participants à la compétition. Et pour cause : l’accès au tournoi est conditionnée par le classement ATP 21 jours avant le début de la compétition (soit le 6 septembre). Pour rappel, un tournoi challenger ne peut inscrire que deux joueurs du top 50 au maximum. Au 22 août 2008, les joueurs belges les mieux classés étaient Steve Darcis (61^e) et Olivier



En pratique

**Samedi 27
et dimanche 28 septembre**

Qualifications

Dès 9h (10h le dimanche)

Accès gratuit !

Lundi 29 septembre

1^{er} tour

Dès 10h - Prix : 5 €

Mardi 30 septembre

1^{er} tour

Dès 10h - Prix : 5 €

Mercredi 1^{er} octobre

2^e tour

Dès 10h - Prix : 10 €

Jeudi 2 octobre

2^e tour

Dès 10h - Prix : 10 €

Vendredi 3 octobre

¼ de finale

Dès 10h - Prix : 15 €

Samedi 4 octobre

½ finales (simple et double)

Dès 14h - Prix : 15 €

Dimanche 5 octobre

Finales (simple et double)

Dès 15h - Prix : 20 €



Réservations :

■ Via Internet, par module sécurisé, sur www.ethiastrophy.be

■ Par téléphone au 070/211.215

■ Au complexe Imagix Mons

■ Les commandes peuvent être effectuées par carte de crédit (Visa, Mastercard, American Express)

■ Les billets donnent accès aux deux courts officiels installés dans le Lotto Mons Expo, pour tous les matches du jour. Les places ne sont pas numérotées.

■ **Bon plan :** Du lundi 29 septembre au jeudi 2 octobre, sur présentation de votre carte de membre AFT ou de votre carte C Imagix, une entrée payante est égale à deux entrées lors du « contrôle tickets » !

A la volée...

Concert le 3 octobre

Grande première à l'Ethias Trophy. Pour clôturer la semaine en beauté, le tournoi vous a concocté un concert (gratuit et exclusivement pour les personnes qui sont dans la salle). Tête de série de nombreux festivals cet été, un groupe belge de haute volée viendra se produire sur scène, dès la fin du dernier match. Le nom du groupe ? Disons qu'il inspirerait pas mal d'athlètes, et plus précisément de triathlètes... Chuttttt !

Kid's Day le mercredi 1^{er} octobre

Journée largement tournée vers l'ouverture du tournoi aux enfants. Si tu as entre 6 et 12 ans et que tu es fan de tennis, rejoins-nous vite à l'Ethias Trophy le mercredi 1^{er} octobre et profite, en plus de l'accès gratuit aux matches, d'un village animations rien que pour toi et tes amis! Une volée de surprises t'y attendent et sans oublier une séance d'auto-graphes, pour tous, avec tes stars de tennis belges ! Et ce n'est pas fini...

Tu rêves de jouer contre un professionnel ?

Tente ta chance de taper la balle avec un joueur !

Pour cela, il te suffit de t'inscrire à la journée du Kids Day sur le site Internet. Nous t'enversons ensuite le concours par mail. Et si tu gagnes, tu auras la chance de passer une heure de pur plaisir tennistique avec un joueur !

Entreprise Day le 30 septembre

Le tournoi réédite sa conférence exclusive à destination des PME et de leurs clients le mardi 30 septembre. Venez bénéficier du savoir-faire d'un professionnel et profitez-en pour inviter vos clients, partenaires

et employés ! Le thème de cette seconde édition portera sur « Dream Team, la dynamique d'équipe du sport à l'entreprise » et sera orchestrée par Alain Goudsmet.

Après une carrière de 20 ans comme coach sportif pour les fédérations de tennis et de hockey, Alain Goudsmet s'est reconverti dans le coaching des « athlètes d'entreprise ». Directeur du Mently Fit Institute et intervenant dans plusieurs hautes écoles et universités en Belgique et en France, il a aussi publié plusieurs livres de clarification sur les multiples interactions entre le mental, le physique et l'émotionnel.

L'entreprise Day, c'est aussi l'occasion de se retrouver et de pouvoir discuter ensemble avec les intervenants mais aussi avec l'un de nos joueurs belges avant d'assister aux matches.

Les frais d'inscriptions sont de 25€ (accès aux matches compris).



NOUVEAU

Service de garde de nuit à domicile



Ce nouveau service vous est proposé par ACASA, le service de maintien à domicile du CPAS de Mons.

Un service de garde à domicile accompagne le bénéficiaire qui a besoin de la présence continue d'une personne et qui, pour des raisons de santé ou de handicap, ne peut se déplacer seul hors de son domicile. Il assure, le jour ou la nuit et en complémentarité avec l'entourage du bénéficiaire une présence active et vise à optimiser le bien-être mental, physique et social du bénéficiaire. ACASA a étendu son service d'aides à domicile en proposant ce système de garde la nuit, de 20h00 à 8h00.

La garde à domicile a entre autre le rôle suivant :

- il maintient le bénéficiaire à domicile dans des conditions optimales de sécurité et d'hygiène ;
- il veille à une prise de la médication conformément aux prescriptions médicales ;
- il assure un réconfort moral aux bénéficiaires et à la famille au travers d'échanges relationnels de qualité ;
- il aide le bénéficiaire à utiliser le temps de manière qualitative ;
- il prépare et donne les repas si besoin est,...

Comment faire appel à notre nouveau service de garde à domicile ? Contactez ACASA au 065 408 400.

Changement de numéro général au CPAS de Mons

Depuis le 1^{er} juillet dernier, le système de téléphonie général du CPAS a été remplacé par une solution de téléphonie IP (par Internet). Le système existant jusqu'à présent ayant apuré toutes ses capacités et étant en fin de vie au niveau technologique, le CPAS a opté pour une solution de téléphonie VOIP (Voice Over Internet Protocole) utilisant le réseau informatique pour y faire transiter la voix et cela dans un souci évident d'économies. En effet, le gros avantage de cette solution est la proximité de la technologie informatique, ce qui permet de générer des économies tant au niveau du câblage que de la maintenance générale du système. Un autre avantage non négligeable est celui de la simplicité de gestion de la solution par rapport à la maintenance, au travail manuel, à toute l'administration de la téléphonie,...

Ce type de solution intégrée à l'informatique permet également de jouir de nouvelles fonctionnalités telles que la possibilité de faire communiquer la téléphonie avec la messagerie, la gestion centralisée des utilisateurs, le contrôle des coûts via un module statistique, l'analyse des flux de communication ainsi qu'une grande flexibilité au niveau du serveur central (logiciel indépendant du serveur).

Veillez noter que suite à ces changements, le numéro de téléphone général du CPAS a changé. Le nouveau numéro est le suivant : 065 412 300

Opération Été Solidaire



Ce nouveau service vous est proposé par ACASA, le service de maintien à domicile du CPAS de Mons.

Le CPAS de Mons a participé comme chaque été à l'opération « Été solidaire, je suis partenaire », initiative commune du Ministre du Logement, des Transports et du Développement territorial, du Ministre des Affaires intérieures et de la Fonction publique, ainsi que du Ministre de la Santé, de l'Action sociale et de l'Égalité des chances.

Le Centre a accueilli au cours des mois de juillet et août 14 jeunes, âgés entre 15 et 21 ans, au sein de trois de ses établissements (la Bonne Maison de Bouzanton, l'EFT Le Plein Air et le service de maintien à domicile Acasa) afin d'accompagner d'une part les résidents dans leur vie quotidienne et de réaliser d'autre part des petits travaux divers (peintures, récoltes des légumes de saison, ...).

Les objectifs de cette opération étaient entre autres les suivants :

- développer le sens de la citoyenneté chez les jeunes en les impliquant dans la valorisation et l'amélioration de leur quartier et de leur environnement ;
- promouvoir chez eux le sens de la solidarité vis-à-vis des personnes défavorisées ou en difficulté et favoriser les liens intergénérationnels ;
- améliorer l'estime de soi des jeunes et leur image auprès de la population ;
- promouvoir la valeur du travail auprès des jeunes.

Plein succès une fois de plus.

A.-S.C.



Contrat de Rivière de la Trouille Où en est-on ?

Sur 61 actions devant être initiées par la cellule de coordination, 14 actions ont été réalisées, 18 sont en cours, 18 sont continues sur toute la durée du programme d'actions et 11 n'ont pas encore été initiées. L'inventaire des points noirs sur tout le bassin de la Trouille est quasi finalisé. Il ne reste plus qu'une partie de Quévy à analyser. Plusieurs thématiques de points noirs ressortent déjà, à savoir : les déchets dans les cours d'eau, l'égouttage et l'accès du bétail aux cours d'eau. Dès la rentrée, des actions de terrain seront menées sur ces thématiques.

Notre projet d'agrandissement à tout le bassin de la Haine est également en plein essor puisque nous avons déjà rencontré 13 Communes (en plus des 5 faisant déjà partie du CRT) sur les 26 se trouvant dans le bassin de la Haine. C'est en octobre que nous connaissons le choix des Communes pour l'adhésion ou non à l'outil Contrat de Rivière.



2^e enquête publique du 16 juin au 16 décembre 2008

Adoptée en 2000, une directive européenne établit un cadre pour une politique communautaire intégrée dans le domaine de l'eau. Cette directive met l'accent sur la valeur patrimoniale de l'eau qu'il faut défendre et protéger. Ses objectifs sont : Protéger et améliorer l'environnement aquatique ; utiliser l'eau de manière durable, équilibrée et équitable ; atteindre un « bon état » de toutes les eaux communautaires d'ici décembre 2015.

Une première enquête s'est déroulée du 1^{er} janvier au 30 juin 2006 et portait sur le calendrier et le programme de travail relatifs à l'élaboration des plans de gestion ainsi que sur la synthèse provisoire des questions

importantes. Les plans de gestion sont maintenant quasi établis et doivent être soumis aux acteurs de l'eau par la seconde enquête publique avant d'être présentés à la Commission européenne.

A travers ce questionnaire, chacun pourra donner ses idées, son avis sur les priorités, pour construire un programme afin de protéger nos eaux de surfaces et souterraines.

L'eau, c'est l'affaire de tous !

Vous pouvez répondre à ce questionnaire sur le site suivant : <http://environnement.wallonie.be/enquetes/epl2/index.asp>

Déchets sur la Trouille à Harmignies Arrêté du Gouvernement wallon

La disparition récente d'un nombre important de haies dans les campagnes et la transformation de haies indigènes au profit de haies monospécifiques (tuya...) a profondément modifié leur rôle et les paysages ruraux. Les causes en sont diverses : une agriculture plus intensive avec l'utilisation d'engins plus volumineux, des remembrements favorisant des grandes surfaces, une difficulté d'entretien, la concurrence avec d'autres cultures ou plantes...

Mais de plus en plus de personnes en perçoivent les conséquences, notamment une perte de biodiversité, la banalisation du paysage et l'érosion des sols.

Pourtant, les haies champêtres ont un réel intérêt : elles servent d'écran contre les effets néfastes du vent, de refuge pour la faune sauvage, empêchent le dessèchement du sol et des plantations, protègent les bâtiments ...

Elles jouent également un rôle important pour la qualité de nos cours d'eau et contre les inondations. En effet, les haies freinent le ruissellement de l'eau et l'érosion des sols souvent associé pouvant causer inondations et coulées de boues. Elles évitent aussi le transfert des polluants dans les eaux superficielles et souterraines. Le bocage participe aussi à la dénitrification et à la dégradation des pesticides grâce aux racines des arbres et des herbacées qui jouent le rôle d'un véritable filtre. Les haies constituent aussi une barrière naturelle qui évite la dérive des

produits phytosanitaires et permet de lutter contre la contamination de l'air par les pesticides.

Devant ce constat, est apparue la volonté de replanter des haies et des arbres à partir d'essences locales mieux adaptées au sol et au climat. Aussi, le Gouvernement wallon a approuvé le 20 décembre 2007 un nouvel arrêté relatif à l'octroi de subventions pour la plantation et l'entretien de haies vives, de vergers et d'alignement d'arbres. Désormais les particuliers pourront également obtenir une aide pour la plantation de vergers ou d'alignements d'arbres.

Pour plus d'infos :

<http://environnement.wallonie.be/legis/consnat/cons033.htm>

Contrat de Rivière de la Trouille

Présidente : Joëlle KAPOMPOLE

GSM : 0477/21 47 39 7, rue des Gaillers – 7000 MONS

Vice-Président : Xavier VERHAEGEN

Tél./Fax : 065/33 66 61 - GSM : 0496/38 67 21

Courriel : cr.trouille@skynet.be

www.crtrouille.blogspot.com

facebook

Mons

Tout le Mons sur Facebook !

Si vous ne connaissez pas encore Facebook (www.facebook.com), vous n'êtes probablement pas un habitué d'Internet. Facebook est un site Web de réseau social destiné à rassembler des personnes proches ou inconnues. En juillet 2008, il rassemblait plus de 90 millions de membres à travers la planète, il est le 8^e site le plus visité au monde. Les Montois y sont de plus en plus nombreux.

Facebook est né à Harvard. En effet, il est à l'origine le réseau social fermé des étudiants d'Harvard avant de devenir accessible aux autres universités américaines. La vérification de la provenance de l'utilisateur se faisait alors par une vérification de l'adresse électronique de l'étudiant. Le site est ouvert à tous depuis septembre 2006.

Le nom du site s'inspire des albums photo (trombinoscope ou facebook en anglais) regroupant les photos prises de tous les élèves durant l'année scolaire et distribuées à la fin de celle-ci aux collègues, lycéens et étudiants.

Interaction

Comme application de réseau social, Facebook permet à ses utilisateurs d'entrer des informations personnelles et d'interagir avec d'autres utilisateurs. Les informations susceptibles d'être mises à disposition du réseau concernent l'état civil, les études et les centres d'intérêt. Ces informations permettent de retrouver les utilisateurs partageant des mêmes centres d'intérêt. Ces derniers peuvent former des groupes et y inviter d'autres personnes. Les interactions entre membres incluent le partage de correspondance et de documents multimédias.

Facebook propose à ses utilisateurs des fonctionnalités optionnelles appelées « applications », représentées par de petites boîtes superposées sur plusieurs colonnes qui apparaissent à l'affichage de la page de profil de l'utilisateur. Ces applications modifient la page de l'utilisateur et lui permettent de présenter ou échanger des informations aux

personnes qui visiteraient sa page. L'utilisateur trouvera par exemple :

une liste de ses amis ; une liste des amis qu'il a en commun avec d'autres amis ;

une liste des groupes auxquels l'utilisateur appartient ; une boîte pour accéder aux photos associées au compte de l'utilisateur ; un « mur » permettant aux amis de l'utilisateur de laisser de petits messages auxquels l'utilisateur peut répondre.

Les pages montoises

Elles sont de plus en plus nombreuses. Car outre les pages privées que se sont créées les utilisateurs montois, de très nombreux groupes se créent, quotidiennement. Notre Bourgmestre **Elio Di Rupo** est un utilisateur régulier de Facebook. Il a même atteint le plafond actuel qui limite le nombre d'amis à 5.000 !

Ainsi, le **groupe « Mons »**, créé par Simon Rorive et co-administré par David Flament, a déjà enregistré 1.742 membres en quelques mois (chiffre arrêté au 26 août 2008 et en constante évolution). Si vous recherchez des « Montois on line », c'est le premier groupe à visiter donc.

Pas mal aussi le succès du **groupe « Mons, capitale culturelle de l'Europe en 2015 : j'y crois »**, avec ses 1.276 membres au 26 août. Avec, comme pour chaque groupe, la possibilité de poster des sujets, des idées ou des réactions sur le forum associé. Mais aussi d'y intégrer un événement, des photos, des vidéos... On y retrouve aussi David Flament

comme créateur, accompagné de Xavier Lambert et Gilles Mahieu pour la modération.

Les grands **événements** commencent à avoir leur propre page également : le Festival de Théâtre en rue, le Festival au Carré, le Riffs'n'Bips, le Festival de la Moto, les Feux de la Saint-Jean, les soirées slam de poésie, EnergyMons... sans oublier le Doudou naturellement.

C'est un endroit idéal pour mieux faire connaître son **association** et tenir à jour ses activités. Télé MB, la Manufactor, le BAM, le Lotto Mons Expo, le Club de la Presse, les Humanités artistiques, un club de poker montois, le RAEC Mons... ainsi que de nombreuses écoles où il est assez émouvant de retrouver des photos d'époque qu'on avait oubliées (parfois volontairement d'ailleurs).

On y trouve enfin des pages ou des **groupes plus anecdotiques** mais parfois très drôles : « Contre les torsos nus à la corde au Lumeçon », « La chope à 1€ au Doudou », « Ceux qui bossent au Doudou », « Pour que cette année, le Dragon gagne enfin », ou encore « I caressed the Mons Monkey » et ses 1.264 sympathisants...

Il est tellement aisé de créer une page ou un groupe, d'y associer un événement, d'en faire la promo auprès de ses « amis », que Facebook devient un outil très intéressant et un incontournable du web. Une fois qu'on y a goûté, difficile de s'en passer.

www.facebook.com

fabrice.leveque@ville.mons.be

Vols par ruse

Votre habitation n'est pas « portes ouvertes » !

Phénomène peu connu, il reste pourtant récurrent sur le territoire montois. Soyez donc toujours vigilants face à ces voleurs rusés ! Le Service de Prévention vous livre quelques conseils pour vous aider à les reconnaître...

Avant toute chose, **qu'est ce qu'un vol par ruse ?** C'est l'acte d'une personne mal intentionnée qui se fait passer, le plus souvent, pour un **employé de Belgacom, un policier**, ou encore, qui prétexte une **panne ou un malaise**. Profitant de la confiance que vous lui accordez, le voleur rusé rentre dans votre habitation et subtilise vos biens de valeurs ou de l'argent, sans que vous ne vous en rendiez compte !

Les personnes âgées sont les plus vulnérables et une cible privilégiée pour ces malfaiteurs.

Ne vous laissez pas avoir !

Ces quelques recommandations pourront vous aider à déjouer les plans de votre visiteur mal intentionné.

- **Identifiez toujours vos visiteurs**, méfiez-vous des demandes douteuses et ne laissez jamais entrer ces personnes. L'installation d'une chaîne de sécurité est vivement conseillée ;
- **Prenez garde aux fausses qualités** (policier, pompier, agent Electrabel, agent des Eaux, ...). Demandez au visiteur sa carte de légitimation et regardez-la recto-verso. L'uniforme n'est pas une preuve ! De même, les vendeurs, démarcheurs ou membres d'une association caritative possèdent une accréditation du Ministère : exigez-la ! En cas de doute, téléphonez à l'institution dont dépend votre visiteur, ou encore à la Police (101) ;
- Si toutefois vous laissez entrer la personne, **ne la laissez jamais sans surveillance !**

Comment prévenir ce type de vol ?

L'adoption de bonnes habitudes peut limiter les risques d'être victime d'un vol :

- Rompez l'isolement et gardez des contacts réguliers avec vos voisins ;
- Ne révélez pas que vous vivez seul(e) et n'indiquez nulle part « veuf(ve) x » ;
- Cachez vos objets de valeurs et ne gardez pas d'importantes sommes d'argent chez vous ;
- Gardez vos portes verrouillées.

Si vous êtes malgré tout victime d'un vol par ruse...

Ne touchez à rien et contactez immédiatement la Police locale Mons-Quévy (065/40.43.00) ou faites le 101.

Pour recevoir un dépliant avec davantage de conseils pour prévenir les vols par ruse, rendez-vous à nos bureaux situés à la **rue des Arquebusiers n°47, 7000 Mons**.

Laetitia COQUELET

Service de Prévention de la Ville de Mons

065/40.51.49

www.prevention.mons.be

Animations dans les quartiers : tous à vos agendas !

Trois inaugurations et une fête de quartier. La rentrée sera animée dans les antennes du Service de Prévention !

Quelques semaines plus tard, la **Cité des Wartons de Nimy** accueillera officiellement la nouvelle antenne du Service de Prévention. Après des mois de travaux d'aménagements, la maison de quartier sera en effet inaugurée **le 26 septembre à 17h (à confirmer)**, en présence des autorités communales et des nombreux partenaires présents sur le terrain.



**Antenne de quartier de Nimy
(Cité des Wartons)
Résidence du Soleil, 64
7020 Nimy**

La **Cité du Festinoy de Ghlin** sera également animée **le 4 octobre prochain à partir de 9h**, à l'occasion de leur fête de quartier annuelle. Au programme, un tournoi de mini-foot, un beach volley, un barbecue, un château gonflable ... Festy Event, en collaboration l'équipe de la maison de quartier, a concocté pour les habitants un week-end quelque peu festif !

Enfin, à **Jemappes**, un tout autre projet a vu le jour : celui de l'implantation d'une mini-ferme pédagogique et d'un jardin communautaire, derrière la Maison de la Convivialité de **la Cité du Coq**. Ce projet, mis en place avec le soutien du CPAS, permettra aux habitants du quartier de cultiver leur propre potager grâce aux 30 parcelles individuelles mises à leur disposition. En outre, l'initiative vise également à sensibiliser les citoyens à l'environnement, à l'aménagement d'un espace vert et à favoriser les échanges entre les habitants. La mini-ferme et le jardin communautaire seront inaugurés **le 11 octobre (attention : date à confirmer !!!)**, à la Maison de la Convivialité.

L.C.

Voilà un bel exemple de réussite du partenariat établi entre le Service de Prévention et l'ASBL Garance... Depuis le début des vacances, les jeunes du **Domaine d'Epinlieu** se sont lancés dans une vaste mission : peindre une fresque représentant les quatre éléments « l'eau, la terre, le feu et l'air ». Le résultat est impressionnant !

Les enfants ont eu le plaisir de présenter leur œuvre à l'ensemble du quartier, **le 6 septembre à 13h30**, lors de son inauguration à Epinlieu.

Pour tous renseignements sur ces rendez-vous :

065/40.51.49

www.prevention.mons.be

Été solidaire :

quand les jeunes ont la main verte

Voilà quelques années déjà que l'opération « Été solidaire, je suis partenaire » est menée dans les antennes de quartier du Service de Prévention. Et le succès de cet événement reste indiscutable ! Retour sur l'édition 2008...



Entre le désherbage et le ramassage des déchets, les jeunes d'**Épinlieu** ne savent plus où donner de la tête !

Au **Nouveau Quartier de Cuesmes**, les jeunes travailleurs s'attelaient plutôt à remettre en peinture les rampes d'escaliers...



A **Nimy**, les adolescents ont participé activement à l'aménagement du local de la nouvelle antenne de quartier.



L'équipe de **Ghlin** en pleine action !



Vêtus de leurs t-shirts « Été solidaire » et armés de balais, les jeunes sillonnent leur quartier. Leur mission ? Rendre leur lieu d'habitation propre et verdoyant. Telle est la philosophie de l'opération « Été solidaire, je suis partenaire », organisée chaque année durant la période estivale, dans plusieurs quartiers montois de logements sociaux.

Cet événement, subventionné par la Région Wallonne, donne la possibilité aux communes, CPAS, sociétés de logements de service public et hôpitaux psychiatriques de la région d'engager sous contrat étudiant, des jeunes issus des quartiers où s'organise l'action. Agés entre 15 et 21 ans, ils sont alors chargés de réaliser quelques petits travaux de rénovation et d'embellissement dans leur environnement.

Les principaux objectifs d'une telle initiative sont de créer du lien social, notamment avec un public défavorisé (personnes âgées, handicapées, démunies, ...) et de sensibiliser les jeunes au respect de la nature.

A Mons, le Service de Prévention et l'immobilière Sociale « Toit et Moi » ont lancé l'opération et ont suivi le travail d'une trentaine de jeunes dans les antennes de quartier du Service de Prévention (le Nouveau Quartier de Cuesmes, le site du Festinoy à Ghlin, la Cité du Coq à Jemappes, le Domaine d'Épinlieu, l'Allée des Oiseaux et Cité des Wartons à Nimy).

L.C.

Prochaine assemblée du C.C.P.I.

La prochaine assemblée du Conseil Consultatif de Prévention Intégrée (C.C.P.I.) se déroulera **le 22 septembre de 15 à 17h** à l'Hôtel de Ville de Mons (Salon Gothique).

Celle-ci abordera la problématique de l'alcool chez les jeunes. De nombreux acteurs de terrain se pencheront sur le sujet.

Rappelons que cette assemblée est ouverte, gratuitement, à tout le monde.

Plus de renseignements : www.prevention.mons.be ou au 065/40.51.49.

Qui sera Miss Mons 2009 ?



Depuis plus de 10 ans, « Perspective 2000 » organise l'élection de Miss Mons et de Mister Mons. La devise de l'association étant « l'élection intelligente », on peut s'attendre à des ambassadeurs de charme mais aussi faisant preuve de répartie et de la plus élémentaire culture générale. En outre, les lauréats s'engagent à réaliser le rêve d'un enfant malade avant la fin de leur règne. Et bien entendu, les ambassadeurs de la Ville de Mons assureront toute une série de représentations officielles au cours de l'année, lors d'importants événements montois notamment.

La grande finale se déroulera donc le dimanche 19 octobre, dès 14h, dans le cadre prestigieux du Théâtre royal de Mons. Mais même si les organisateurs font preuve du plus grand sérieux dans le travail de préparation, ils tiennent aussi à relativiser ce concours. « Un concours est toujours quelque chose de subjectif et d'injuste », peut-on lire sur le site www.miss-mons.be. « Le même jury 8 jours plus tard ne voterait-il pas d'une autre façon ? Allez savoir !

Mais pour qu'existe un minimum de compétition, nous pensons qu'il faut jouer le jeu jusqu'au bout. Nous voulons par respect que la remise des prix soit aussi un spectacle, au même titre que le concours, afin que le souvenir soit un moment fort dans la vie de la /le candidat(e) ». Tout est dit !

Finale Miss Mons et Mister Mons 2009
Dimanche 19 octobre dès 14h - Théâtre royal de Mons
0475/301.399 - www.miss-mons.be



Festival International de la Marionnette

13^e édition de ce Festival singulier qui, au « fil » des années, s'est forgé une excellente réputation. Il est vrai que l'événement est de qualité. Les organisateurs (CAP Nimy et PAC Mons-Borinage) ont étoffé leurs réseaux pour déguster des spectacles de haute volée, créatifs et enchanteurs. A voir l'émerveillement qui se lit sur le visage des petits spectateurs, mais aussi sur celui des parents, on peut affirmer que ce Festival fait mouche.

Les spectacles de marionnettes apportent aujourd'hui encore, par la richesse des créations, par la maîtrise de la manipulation et par des effets spéciaux, un lot d'émotions tant pour les enfants que pour les adultes. Guignol a toujours réuni autour de lui toutes sortes d'individus.

Du 17 au 25 octobre 2008
Maison Folie de Mons
festivaldelamarionnette@mons.be



105^e Salon du Bon Vouloir

Après un siècle d'existence, Le Bon Vouloir, « cercle artistique montois », pour reprendre la définition qu'il s'est donnée implicitement dès sa fondation, se trouve bien implanté dans les habitudes et les traditions locales. Il ne constitue cependant pas la vitrine d'un soi-disant « art du terroir », et s'il a cherché, et cherche toujours, à défendre et promouvoir les artistes attachés à Mons et au Hainaut, il se refuse de plaider pour une hypothétique « école régionale » : la création artistique moderne et contemporaine n'a en effet que faire de frontières, fussent-elles géographiques, qui la limiteraient,

elle qui les conteste et souvent les transgresse toutes avec audace, liberté et allégresse.

SALON DU BON VOULOIR

Du 13 septembre au 12 octobre 2008

Ouvert tous les jours de 10h à 18h (fermé le lundi)

Aux Anciens Abattoirs, rue de la Grande Pêcherie à Mons

www.mons.be

Exploration du Monde 2008 / 2009



Tous ceux qui ont rêvé d'expéditions lointaines, qui se sont identifiés à Saint-Exupéry ou à Tintin sont devenus les compagnons d'« Exploration du Monde ». En cinquante ans, « Exploration du Monde » a sillonné les cinq continents mais aussi les océans infinis ou la stratosphère. Comme disait Jules Verne : « Tout ce qui s'est fait de grand en ce monde, l'a été au nom d'espérances exagérées ». Ces espérances exagérées ont comblé, à ce jour, plus de 20 millions de spectateurs belges. Les explorateurs d'aujourd'hui continuent d'apporter, sur scène, devant leur public, le fruit de leur passion.

Séances les samedis, chaque fois à 16H00 au Théâtre :

- 25 octobre 2008 : «LA BRETAGNE, le sentier des douaniers» par Jérôme DELCOURT
- 08 novembre 2008 : «MON QUEBEC, 400 ans déjà!» par André MAURICE
- 20 décembre 2008 : «EXPO 58, nous y étions!» par Philippe SOREIL
- 10 janvier 2009 : «VERTIGE D'UNE RENCONTRE, un aigle, un homme et son rêve» par Jean-Michel BERTRAND
- 07 février 2009 : «DE LA MONGOLIE A CALCUTTA, 8 000 kms en couple à vélo» par Mélanie CARRIER et Olivier HIGGINS
- 04 avril 2009 : «LA TOSCANE, un certain art de vivre» par Maximilien DAUBER

Les abonnements et les places sont en vente au bureau de location du Théâtre - tél.: 065/84.84.53

Prix abonnement 6 séances :

55 € - 48 € (suivant la place dans la salle)
40 € Seniors
39 € Etudiants

Prix ticket à la séance :

12 € - 11 €
10 € Seniors
9 € Etudiants
www.explorationdumonde.be

Asseoir l'espoir Appel à contribution artistique

Au travers d'une vaste opération de solidarité, Présence et Action Culturelles propose à des artistes amateurs, professionnels, des créateurs et créatrices, des écoles d'arts, des CEC, ... de créer, décorer, transformer une chaise en objet d'art au profit d'une école de cirque en Palestine, l'école de l'espoir, l'espoir de vivre un jour en liberté et en paix.

Qu'importe la discipline, l'outil, l'idée, le geste, la matière, chacun, chacune à sa manière...

L'opération est doré et déjà lancée, de nombreux et riches partenariats se tissent, des artistes, des écoles d'art, des CEC, des groupes, des associations se mobilisent...

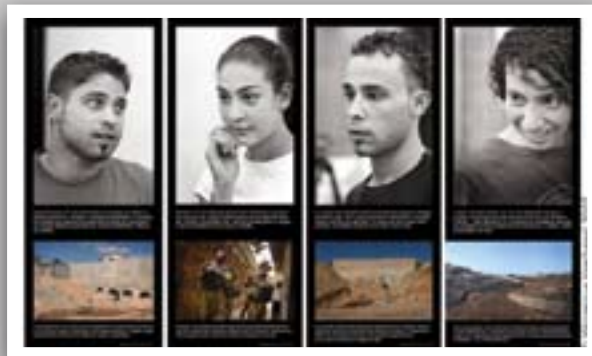
Ces oeuvres sont exposées et vendues lors d' « Expo-vente » organisées à Tournai, Mons, Namur, Liège et Bruxelles durant l'année 2008.

Les fonds récoltés serviront à financer l'acheminement en territoire palestinien d'un chapiteau et l'acquisition de matériel de cirque.

L'expo-vente de Mons aura lieu les 17, 18 et 19 octobre 2008 à la Maison Folie, rue des Arbalétriers à 7000 Mons.

Renseignements et inscriptions

Frédéric Gobert : 0476/666.490. - Dominique Surleau : 0473/650.936.
asseoirlespoir@pac-g.be
www.asseoirlespoir.be



Passe-Muraille Initiations au langage des signes

Passe-Muraille est une association sans but lucratif qui a pour objectif principal, **informer, sensibiliser, éduquer et former** le tout public pour mieux appréhender le handicap et la personne handicapée au sein de la société.

Actuellement, l'asbl organise des initiations à la langue des signes. Dans le cadre de notre vie professionnelle ou dans notre entourage proche, il arrive que nous soyons en contact avec des personnes sourdes ou malentendantes. Communiquer ensemble n'est pas simple même dans les situations courantes de la vie quotidienne. Alors pour mieux se comprendre, Passe Muraille vous propose une formation pour vous ouvrir au langage employé par les sourds : la langue des signes. Celle-ci, vous enseignera les bases pour comprendre et communiquer au quotidien avec des personnes sourdes ou malentendantes.

La formation a pour objectif de vous permettre : - d'utiliser le vocabulaire concret du langage signé pour les thèmes de la vie quotidienne. - de comprendre les informations ou réponses du « signeur ». - d'utiliser pour cette communication, les yeux, les mains, l'expression du visage et du corps. Cette formation s'adresse à tout adulte entendant intéressé par la découverte de la langue des signes que ce soit pour un usage professionnel ou privé. Si vous travaillez à l'accueil d'un public ou à son

accompagnement (administration publique, enseignement, lieux culturels, guide nature, travailleur social, office du tourisme,...) ou si simplement vous êtes avide de découverte, alors, cette formation est pour vous ! Aucun pré-requis n'est nécessaire

Sessions en 2 jours : (de 9h à 12h30 et 13h00 à 16h30)

1^{er} niveau :

Judi 2 octobre 2008
Vendredi 3 octobre 2008

2^{ème} niveau :

Judi 16 octobre 2008
Vendredi 17 octobre 2008

1^{er} niveau :

Judi 6 novembre 2008
Vendredi 7 novembre 2008

2^{ème} niveau :

Judi 20 novembre 2008
Vendredi 21 novembre 2008

Coût : 65€ par participant.

Lieu : ASBL Passe Muraille
29 rue du Marché
7012 Mons (Jemappes)
Tél. : 065/ 77 03 70
passe-muraille@passe-muraille.be
www.passe-muraille.be

PASSE MURAILLE



