



M  **N** 
mag

M²⁰¹⁵
MONS

Mons, Capitale européenne
de la Culture en 2015 :
c'est « Oui ! »

Des projets d'envergure, des emplois,
toute la région mobilisée



PUB

Tirage :
45.000 exemplaires, distribués gratuitement
dans tous les foyers montois.

Gestion et coordination en imprimerie, publicité :
Daniel Grasselli - 0475/814.526
Conception graphique et mise en page
(excepté insertions publicitaires) :
© ex nihilo - 065/62.25.58

Ont collaboré à ce numéro :
Laelitia Coquelet (Prévention), le service de la Culture, le Manège, Mons,
le Mundaneum, Bénédicte Malbrocq (Environnement), Damien Hubert
(Développement durable), Caroline Garin (CPAS), Habibat Nor (Social),
Sophie Schinckius (Enseignement)

Rédaction :
Juliette PICRY - 065/40 59 71 — Fabrice LEVEQUE: 065/40 59 72
Relations extérieures - Hôtel de Ville - Grand-place 7000 MONS
e-mail : juliette.picry@ville.mons.be — fabrice.leveque@ville.
mons.be

Mons magazine n° 46 / Mars 2010
Bulletin communal d'information - paraît quatre fois par an
Éditeur responsable : Elio Di Rupo, Bourgmestre
Hôtel de Ville - Grand-place, 22 - 7000 MONS

Sommaire

Édito et sommaire.....	/03
Tout le Mons en parle.....	/05
Infrastructures :	
La gare de Mons	/10
Mons 2015 : C'est fait !	/12
Culture :	
Serge Vandercam au BAM	/17
« Cité » ou Mons Bruges*3	/18
Aquarelles de printemps	/18
Au Mundaneum	/19
RDV de la langue française	/20
Agenda culturel	/22
Associatif :	
La Maison des Ateliers	/25
Le musée Duesberg	/26
Economie	/29
Vie pratique	/30
Social	/32
CPAS	/34
Prévention	/37
Développement durable	/41
Environnement	/43
Brèves.....	/47



Couverture :
Photo : Istock

In mémoriam

**À Yohan, Didier, Samuel, Sébastien et Guy de Mons
Aux personnes décédées, blessées, choquées,
À toutes les familles endeuillées et meurtries par le dramatique
accident de train de Hal du 15 février 2010...**

Nous ressentons tous un profond sentiment d'injustice.
Le malheur a frappé avec une violence stupéfiante, au moment où on
l'attendait le moins. C'est sur le chemin du travail que les vies de nos
êtres chers furent soudainement fauchées.

De trop nombreuses vies se sont éteintes d'un seul coup, laissant filles,
fils, épouses, époux, pères, mères, parents, amies, amis, dans une
indicible souffrance et une incompréhension totale. Il n'y a pire désola-
tion que la perte d'un être cher.
Le chagrin est intense. Le calvaire, long.

La grande majorité des victimes venaient de notre région du Borinage
et de Mons. C'est ici, chez nous, que les familles paient le tribut le
plus terrible.

Il y aura certes enquête judiciaire et analyse parlementaire.
J'espère sincèrement que toute la vérité sera rapidement faite et que
les responsabilités seront clairement identifiées. Mais quelle que soit
cette vérité, pour les familles, la douleur restera.
Immense, écrasante, insupportable.

Nous sommes tous de passage et ce n'est facile pour personne d'en-
visager sa propre fin.
Mais une chose est sûre, c'est que chacun d'entre-nous devrait tou-
jours avoir le droit d'aller au bout de la vie. Vivre intensément, aimer et
être aimé, construire et laisser une trace.
C'est tout cela qui leur a été volé, injustement. Ils avaient encore
tant à donner, tant de joie à diffuser autour d'eux. Leur vie trop brève
restera donc comme un concentré de ce qui se fait de mieux dans
l'être humain.

Au nom des citoyens montois, du Collège et du Conseil communal
de la Ville de Mons et en mon nom personnel, je présente aux filles,
fils, épouses, époux, pères, mères, parents, amies, amis, nos plus
sincères condoléances.

Elio Di Rupo
Bourgmestre
Ministre d'État





PUB

Elle marque l'arrivée du printemps 390^e Ducasse de Messines

AU PROGRAMME :

Vendredi 26 mars
20h : Concert d'Iris Jenkins, sous le chapiteau.
 Entrée gratuite.

Samedi 27 mars
8h00 : Brocante géante
10h30 : 26^e concours du plus beau bouquet de fleurs pour enfants de 6 à 12 ans

14h00 : Animations et chants par Daniel Darian

15h00 : Procession en l'honneur de Notre Dame (Parvis Eglise de Messines)

18h30 : Départ du cortège inaugural (Grand-Place), avec les Géants Lalie, Batisse, Biloute et Trinette.

19h00 : Lever du drapeau (Parvis Eglise de Messines)

19h30 : Inauguration officielle, intronisation de membres et citoyens d'honneur (Casemate n°8, Place Nervienne)

20h00 : Concerts sous le chapiteau

Dimanche 28 mars

Dès l'aube : Grand marché aux fleurs (rue de Bertaimont)

8h30 : Ouverture du stand de vente des objets folkloriques

10h30 : Messe de Pèlerinage (Eglise de Messines)

Toute l'après-midi et toute la soirée : concerts et animations sous le chapiteau



Cavalcade

Jemappes fait son cinéma !

« **Jemappes fait son cinéma !** », tel est le thème de la 104^e Cavalcade de Jemappes, durant le week-end pascal des **4, 5 et 6 avril prochains**. Traditionnellement, le dimanche est consacré à la sortie en déguisement des sociétés de gilles et de fantaisie (avec une nouvelle société cette année : « Les Pierrots »). Clôture de la journée par un feu d'artifice tiré de la Grand-Place vers 22h00.

Le Lundi de Pâques, le premier rondeau de gilles est programmé à 10h00 sur la Place. Le premier cortège de chars démarrera à 15h, sur le thème du cinéma. On retrouvera le coq à la tête du cortège ; des géants dansant au rythme de la Cécilia ; un char consacré au cinéma muet (Charlot...) ; un char consacré à Hollywood (avec les miss Cavalcade 2010, Marilynne Monroe...) ; un char consacré au cinéma italien ; un char consacré au cinéma indien (Bollywood)... Le cortège sera suivi des chevaux de l'écurie du Levant de Cuesmes.

Présentation des chars et des musiques sur la Place vers 17h00.
 Rondeau final des gilles sur la Place vers 19h00.

Feu d'artifice vers 22h00.

Enfin, le mardi, le traditionnel brûlage des bosses, marquant la fin des festivités, est programmé sur la Place vers 21h30.



Jemappes

Rénovations du Phare et de la Maison communale

Ce jeudi 18 mars dernier, le Collège communal a eu le grand plaisir d'inaugurer les bâtiments fraîchement rénovés du Phare (Avenue du Roi Albert) et de la Maison communale (Grand-Place) de Jemappes. Ces travaux ont pu être réalisés grâce aux fonds octroyés à la Ville de Mons par le programme de la Politique des Grandes Villes.



Petit Lumeçon Le dimanche 6 juin 2010

Qu'on se le dise ! Vu le succès rencontré l'an dernier par le déplacement du Petit Lumeçon au dimanche qui suit la date du « grand » (pour rappel, le mercredi tombait en plein dans les examens scolaires), la Ville de Mons et l'équipe de réalisation ont choisi de réitérer cette expérience concluante. Le Petit Lumeçon se déroulera donc **le dimanche 6 juin 2010, à 12h30, sur la Grand-Place.**

Tous les détails dans la prochaine édition du Mons Mag et son supplément Doudou de 48 pages, à paraître à la mi-mai.



© g.deviron@balloide-photo.com

Ducasses foraines

Forcément une près de chez vous

On sait qu'il y en aura bientôt une mais on ne sait pas toujours précisément quand. Voici un calendrier des prochaines ducasses foraines programmées dans l'entité de Mons au cours du prochain trimestre.

28 mars : Ducasse de Messines

4 avril (Pâques) : Jemappes (rue du Marché)

9 mai : Flénu (Centre)

9 mai : Ghlin (Charbonnage)

16 mai : Cuesmes (Place)

16 mai : Mons (Pont Rouge)

27 mai : Saint-Symphorien (Place)

30 mai (Trinité) : Havré (Place)

30 mai (Trinité) : Mons (Place Léopold)



INFOS :

065/40.51.97

Service des Fêtes – Ville de Mons

alexandre.saussez@ville.mons.be

www.mons.be

Nouveau Recteur aux FUCaM

Le conseil d'administration des FUCaM a élu le professeur Bart Jourquin comme successeur du recteur Christian Delporte, dont le mandat se terminera le 31 août. Agé de 46 ans, né à Gand et citoyen du Hainaut occidental, diplômé des FUCaM en 1989, docteur en sciences économiques appliquées en 1995, M. Jourquin enseigne aux FUCaM depuis 1995 et est spécialisé dans le domaine du transport et de la mobilité.

Il a débuté sa carrière dans le secteur privé (IBM), avant de rejoindre l'université en 1991. Il est actuellement, entre

autres, directeur de l'entité montoise de la Louvain School of Management (LSM). Il a par ailleurs occupé plusieurs mandats publics (SOFICO, Invest Borinage Centre, ABX et SNCB). Son programme de développement poursuit trois objectifs : une intégration harmonieuse au sein de l'UCLouvain ; une reconnaissance du site de Mons en termes d'attractivité et d'excellence ; et un ancrage régional consolidé.

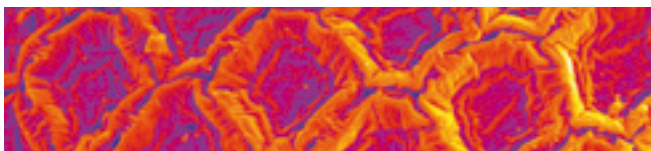
www.fucam.ac.be

Printemps des sciences 2010

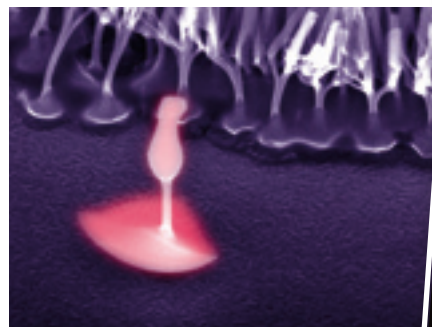
Explorez l'invisible

A quoi peut donc bien ressembler le dessous d'une patte de coccinelle ? Peut-on voir le squelette d'une cellule ? Que dissimule un morceau de craie ?

À une époque où les photos se prennent avec des téléphones portables et s'échangent via Internet, et où il est devenu impossible de distinguer le virtuel du réel, le vrai du faux, l'Université de Mons et la Ville de Mons vous invitent, **du 5 mars au 11 avril 2010**, à découvrir des images très particulières... Pour cela, il suffira de passer le perron de la Salle Saint-Georges, sur la Grand-Place de Mons, pour s'immerger dans un monde fascinant. Des images extrêmement modernes, à la beauté rare et irréelle, entraineront le visiteur dans une vertigineuse découverte... du réel.



L'exposition est accessible gratuitement et sans réservation du mardi au samedi de 12 à 18 h, et le dimanche de 14 à 20 h. Des visites guidées gratuites sont également proposées au grand public, sans réservation, les dimanches à 15h et 17h, ainsi que les samedi 28 et dimanche 29 mars à 15h, 16h, 17h et 18h, dans le cadre du Printemps des Sciences. Des visites guidées peuvent également être organisées à la demande pour les groupes et écoles, sur rendez-vous.



INFOS ET RÉSERVATIONS :

065/37.34.90
explorer-invisible@umons.ac.be
www.explorer-invisible.be

Programmation complète du Printemps des Sciences 2010
sur www.printempsdessciences.be

Après Google et Microsoft, voici IBM !

250 emplois créés d'ici 2012

La stratégie mise sur pied quant à la **Digital Innovation Valley** de Mons, liée à la candidature de Mons 2015 (dont le thème est « là où la technologie rencontre la culture ») continue à porter ses fruits : après Google et Microsoft, c'est IBM (accompagné de partenaires) qui va venir s'implanter à Mons au printemps !

De quoi s'agit-il ? D'un centre d'expertises baptisé Euro Green IT Innovation Center, s'appuyant sur un partenariat public privé, basé sur le Parc Initialis à Mons, et qui travaillera au croisement des TIC et du Développement Durable. Ce centre sera financé à 50% par la Région wallonne (soit un investissement de 750.000 euros en 2010).

Le Bourgmestre Elio DI RUPO s'est dit réjoui de l'implantation à Mons de cette nouvelle structure, qui va pouvoir participer à la création prochaine d'une centaine d'emplois, et au développement d'une dizaine d'entreprises (start-up) par an dans la région.

Le 'Green IT' comprend deux volets. D'une part, les actions citoyennes de l'industrie informatique pour concevoir des produits moins polluants, moins énergivores, plus faciles à recycler, ainsi que la conception de data centers plus efficaces. D'autre part, il s'agit de projets novateurs qui permettront, via les contributions de l'informatique, de construire un monde plus durable.

Nos Mérites sportifs 2009

Voici nos meilleurs ambassadeurs sportifs pour l'année 2009. Les lauréats ont été récompensés lors d'une cérémonie, le vendredi 12 mars dernier, à l'auditorium Abel Dubois de la RTBF.

Espoirs individuels

Arthur DE GREEF (tennis)

Seniors individuels

Clément DESALLE (moto-cross)

Collectifs

Rugby club entente féminine Mons/Frameries « Les coumères »

Trophée du Mérite sportif

Clément DESALLE

Grand prix de l'Echevin Sakas

Rugby club entente féminine Mons/Frameries

Mentions spéciales du jury

Francis PHILIPPON (football)

Daniel GOETHALS (basket)

Royal Mons Auto Moto Club (sports moteurs)

Laurent BRICHAUX (cyclotourisme)

La pétanque montoise

Jacques LERICHE (Directeur technique A. F. Tennis)

1^{er} Slam de poésie interscolaire à Mons

Ce tout premier slam (tournoi) de poésie interscolaire clôturera en réalité un an d'ateliers slam organisés dans les écoles communales d'Harmignies, de Nouvelles, du Commandant Lemaire à Cuesmes, à l'Institut du Sacré-Cœur de Mons, à l'école de la Communauté française Marguerite Bervoets de Mons et à l'ICES de Quaregnon.

Point d'orgue le samedi 24 avril à partir de 14H00 : le Slam interscolaire se déroulera à la Maison Folie et s'intègre dans le cadre des projets Mons 2015. Poésie et ambiance de folie garanties !

Une collaboration Ville de Mons, Maison Folie, Collectif « En.V.I.E.S » et Province de Hainaut.

Haiti 25.241 euros récoltés au concert d'Adamo



Le 2 février dernier, devant un Théâtre Royal de Mons comble, Salvatore Adamo dédiait un concert spécial à Haïti. Chaque billet était vendu 25 euros. Toute la recette a été reversée à une ONG active à Haïti. Un total de 25.241 euros a ainsi été récolté. Le show, qui ne devait être à la base qu'une répétition privée avant un concert parisien à l'Olympia, s'est ainsi transformé en véritable avant-première à but caritatif, par la volonté du plus célèbre des Jemapiens, également Ambassadeur de l'UNICEF.

Le Collège communal montois par ailleurs décidé de débloquer une somme de 10.000 euros pour venir en aide aux sinistrés de ce pays complètement dévasté par un violent tremblement de terre, en janvier dernier.

Nouveaux commerces

Ces derniers mois, le centre-ville montois a bénéficié de l'ouverture des nouveaux commerces suivants, certains remplaçant une ancienne enseigne, d'autres investissant une cellule vide.

Bienvenue à eux !

Marché aux Herbes

- Mexican Bar (*bar mexicain*)

Rue de la Petite Guirlande

- JC Bijoux (*bijouterie fantaisie*)

Rue des Capucins

- Univers El (*textile, accessoires de mode...*)
- Mandoline (*prêt-à-porter dames, grandes tailles*)

Passage du Centre

- Mylo (*prêt-à-porter*)

Grand'Rue piétonne

- Pellini (*prêt-à-porter hommes*)
- 7 Camicie (*chemiserie*)

Rue Neuve

- Délices du Palais (*sandwicherie, petite restauration, spécialités orientales*)

Rue des Fripiers

- Z'art Bis (*prêt-à-porter « ethnique », artisanat oriental, expositions*)
- Miss Kitty (*lingerie et tenues sexy*)

Rue d'Havré

- Jeans 25 Outlet (*Jeans*)
- Kidiboo (*prêt-à-porter enfants 0-12 ans*)
- Les Trésors de la Chamade (*vêtements enfants*)

Rue de Houdain

- La peinture et la matière (*galerie d'art*)

Rue du Hautbois

- Les drôles de dames (*agence de titres-services*)

Rue Pierre-Joseph Dumesnil

- Le Petit Parisien (*boulangerie, pâtisserie*)

Place Régnier au Long Col

- Ruche du sandwich (*sandwicherie*)

Rue Léopold II

- HB Express (*alimentation générale*)



PUB

Nouvelle gare de Mons : Utile et nécessaire!

Depuis plus de 40 ans, les Montois réclament une passerelle entre l'intramuros et les Grands Prés. La SNCB a fini par décider la modernisation de la gare de Mons en même temps que celle de Malines. Auparavant, les gare d'Anvers (740 millions d'euros pour sa rénovation), de Gand, de Brugge, de Louvain, de Bruxelles, de Liège, de Namur, de Charleroi ont été ou sont en cours de rénovation.

A Mons, le projet de rénovation vise d'abord l'amélioration de la sécurité et le confort des 10.000 passagers par jour. La SNCB va d'abord rénover les quais et améliorer l'accueil de usagers, elle va supprimer les voies qui ne servent plus et qui créent une balafre urbaine entre les Grands Prés et la Place de la gare (cela va permettre d'ériger un centre de congrès avec de l'emploi à la clé), va construire une passerelle, un parking souterrain de 700 places de voitures et des parkings vélos.

La passerelle vers les Grands Prés et le Grand Large est très importante. Outre ce qu'il comporte déjà (centre commercial, Lotto Mons Expo, capitainerie, centre de médecine sportive, tennis-études, ...). Les Grands Prés vont accueillir prochainement un millier de nouveaux logements et des commerces tels que **IKEA**. Par ailleurs, la passerelle servira aussi aux piétons pour se rendre à la nouvelle piscine et au grand large.

Quant aux bus, ils resteront côté intramuros avec une technique d'arrêt et d'accueil des personnes sur le premier quai. Du côté Ville, ce sera les bus et de l'autre côté le train.



La hauteur de la passerelle est déterminée par celle des caténaires qui est de 4,8m à 5m.

La passerelle passera tout naturellement au-dessus des caténaires, d'où le sentiment de certains que la gare paraît monumentale. Le tout sera construit avec les techniques et les procédés les plus écologiques. C'est tout cela la gare de Mons !

Parallèlement à ces rénovations, la Ville de Mons sera attentive à ce que les trajets vers Bruxelles soient suffisants au départ de Mons, ainsi que les connexions Thalys vers Paris. Aussi, elle veillera à ce que les navetteurs voyagent dans les meilleures conditions de confort possibles.

Le budget de la gare et la sécurité des trains

Les Administrateurs délégués de la SNCB l'ont clairement affirmé. Le budget sécurité dans les infrastructures et locomotives du chemin de fer est prévu.

Ce sont les travaux de mise en œuvre qui malheureusement semblent requérir beaucoup de temps. En aucun moment la rénovation des gares n'a freiné quel qu'investissement de sécurité des trains que ce soit. Ce sont des travaux complémentaires qui doivent être réalisés en parallèle.

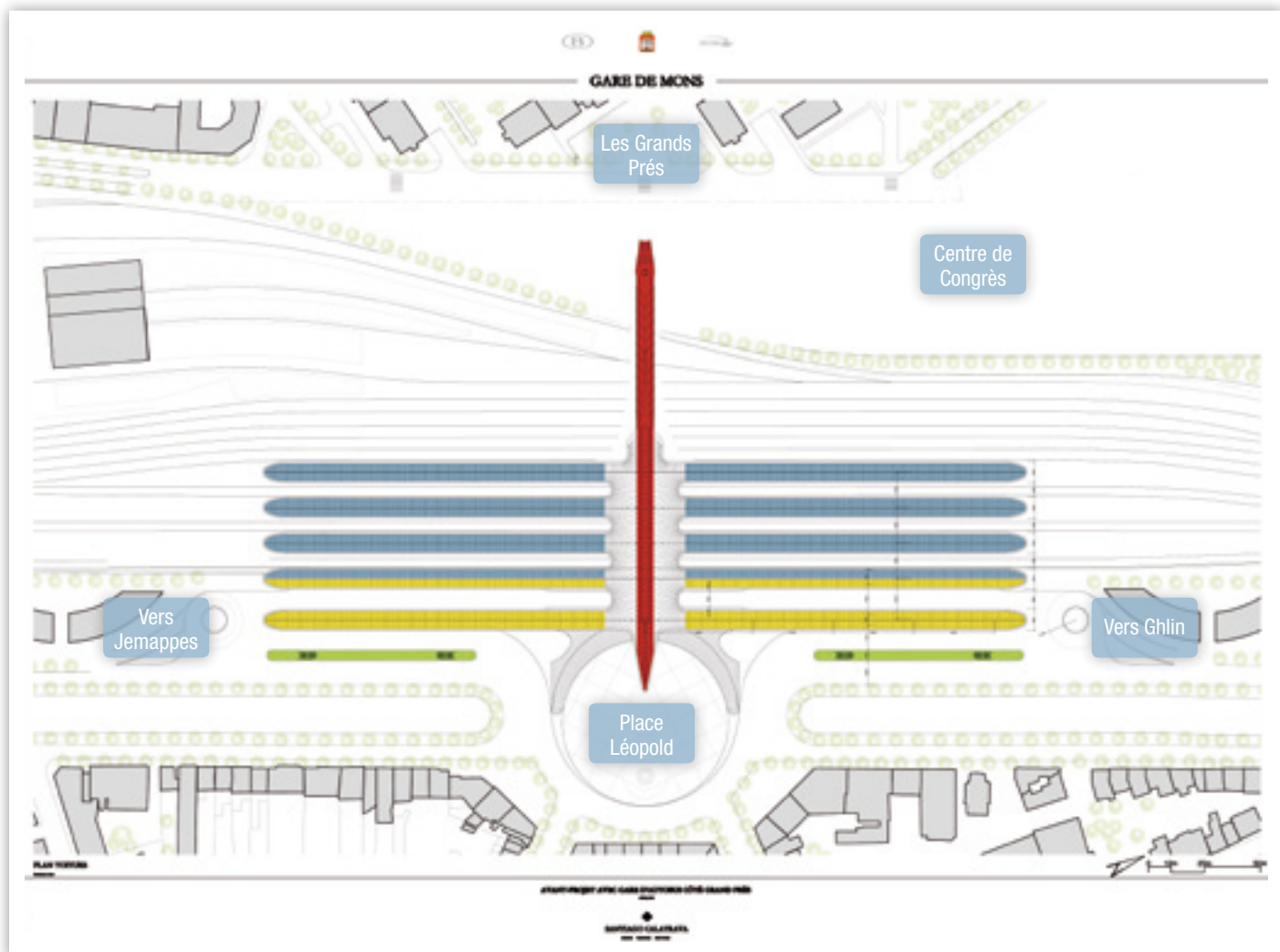
L'architecte a été désigné par une procédure de sélection et un concours.

En 2004, la SNCB confie à Euro Liège TGV les missions d'étude et de suivi des travaux de modernisation du site de la gare de Mons. Euro Liège TGV lance un concours d'architecte en janvier 2006.

Ce concours vise à dégager une esquisse architecturale et urbanistique portant sur l'aménagement général du site de la gare (parking, liaison entre la Place Léopold, la gare et le site des Grands Prés et la desserte des quais).

Au terme de ce concours qui a mis en concurrence plusieurs équipes de renommée internationale, le jury indépendant, après avoir examiné les projets de façon anonyme, confie la conception de cet ensemble à l'ingénieur et architecte Santiago Calatrava. Il se fait que cet architecte est de réputation mondiale. Tant mieux ! Ce qui nous importe c'est que la gare soit utile et améliore l'accueil des passagers qui, au fil des années, seront de plus en plus nombreux, ce que nous avons d'ailleurs fait avec la gare de Jemappes qui a bénéficié d'une rénovation totale et qui abrite à présent une zone d'accueil SNCB mais également un commissariat de Police.

Quant aux emplois qui seront liés au chantier de la gare, ils seront nombreux et nous espérons qu'un maximum d'entreprises régionales répondront aux marchés publics qui seront lancés.



La nouvelle gare- passerelle de Mons sera une gare multimodale :

Elle sera accessible pour tous les voyageurs, qu'ils rejoignent la gare en voiture, en taxi, en bus, en vélo ou qu'ils soient piétons :

- Pour les piétons : les nouveaux quais de train seront couverts et facilement accessibles pour les valides et non valides, qu'ils viennent de la Place de la gare ou des Grands Prés ;
- Pour les personnes qui viennent en bus : une nouvelle gare des bus du TEC sera également construite en même temps que la nouvelle gare ! Cette gare TEC permettra aux usagers qui viennent en bus d'accéder plus vite à la gare SNCB par un parcours aisé ;
- Pour les personnes qui viennent en voiture : un parking souterrain de 700 places est prévu à côté de la nouvelle gare, ce qui permettra aux usagers venant en voiture de trouver facilement de la place pour parquer leur véhicule au pied des quais ;
- Idem pour les personnes qui viennent en vélo : qui trouveront place dans ce parking où des places spécifiques leur seront réservées.
- Les personnes moins valides accéderont facilement aux quais.
- Une gare totalement écologique, qui va permettre la rénovation du quartier de la gare.

Le Collège communal de la Ville de Mons avait deux exigences principales :

1. **Faire de la nouvelle gare de Mons une infrastructure écologique** : des matériaux tels que le bois sont utilisés ; recyclage de l'eau de pluie, etc. ;
2. **Faire en sorte que la construction de la gare aille de pair avec la rénovation du quartier de la gare** : c'est ce qui pourra se réaliser grâce aux projets rentrés et acceptés dans le cadre du Programme Convergence de l'Union Européenne. Ainsi, la rénovation urbaine des façades de la Place Léopold sera financée par l'Europe, de même qu'un Centre de Congrès qui va aussi développer le tourisme et l'Horeca à Mons. Le quartier pourra ainsi redevenir un quartier agréable et rassurant où de nouvelles activités pourront se développer.

JP

Chronique des journées décisives

Mons, Capitale européenne de la culture en 2015 : c'est « Oui » !



Le mardi 9 février 2010 restera assurément dans les mémoires comme une journée historique pour notre ville. Ce jour-là, le jury européen recevait pour la deuxième fois une délégation montoise emmenée par notre Bourgmestre Elio Di Rupo, afin de passer le « grand oral ». Le résultat ne se fit pas attendre longtemps: Mons reçut les félicitations d'un jury unanime. La cité du Doudou sera bel et bien capitale européenne de la culture en 2015. Osons le dire : il s'agit de l'événement le plus heureux pour notre région depuis les années 70. Retour sur les moments décisifs de la candidature.

Récit et photos : Fabrice Levêque

Juin 2009 : Le premier « examen » oral de la Ville de Mons et de la Fondation Mons 2015, face au jury de 13 experts (6 belges et 7 européens) n'est pas une sinécure. Certains d'entre eux rechignent à l'idée de voir une ville d'importance moyenne devenir capitale européenne de la culture. Sommes-nous trop ambitieux ? L'heure n'est pas au questionnement mais au travail. Il reste peu de temps mais il faut retravailler le dossier en vue du deuxième oral et, surtout, préparer l'importante visite d'une délégation dudit jury à Mons.

9h50

Gare de Mons

Arrivée des 4 membres du jury prévus et de leurs accompagnants pour la visite de la ville, accueillis par Yves Vasseur et une partie de l'équipe Mons 2015. Traversée rapide de la Place Léopold, non sans avoir remarqué un pavillon du tourisme à la vitrine « sauce 2015 », histoire de les plonger immédiatement dans le vif du sujet. La visite commence à pied. Des parapluies « Mons 2015 » sont prévus au cas où. Ne rien négliger.

10h15

Collégiale Sainte-Waudru

Le Doyen accueille notre délégation sur le parvis de la Collégiale. A l'intérieur, Jean-Paul Dessy, Directeur artistique de l'ensemble Musiques Nouvelles, présente en quelques minutes (le temps est compté et le programme chargé) l'envergure européenne de deux grands artistes montois de la Renaissance : Jacques Dubroeuq (sculpture) et Roland de Lassus (musique). Pour appuyer les mots, le chœur des Rolandins a pris place dans la nef et interprète simultanément un air du « Prince des musiciens » en guise d'accompagnement. Une petite visite de la Collégiale s'en suit. Le Car d'Or veille, le Dragon est là aussi, l'air du Doudou aux grandes orgues retentit comme lors de la Descente de la châsse.

Lundi 8 février: la visite

Visite officielle mais en toute discrétion d'une délégation du jury. Quatre personnes dont deux Belges (un francophone, un néerlandophone), une Polonaise et un Allemand, tous experts dans le domaine culturel. Nos quatre hôtes privilégiés savent de quoi ils parlent. La poudre aux yeux ne servirait qu'à irriter leur compétence. L'important pour eux est de percevoir à Mons un enthousiasme pour le projet culturel Mons 2015, de sentir l'esprit de Mons souffler dans les différents lieux visités, de vérifier sur le terrain que le dossier de candidature n'est pas trompeur.

11h00

Jardins du Beffroi

De là haut, le jury perçoit la spectaculaire topologie des lieux, les toits de Mons, les terrils voisins, au pied de notre « Phare », reconnu au Patrimoine de l'UNESCO. L'occasion idéale pour Benoît Vancaenegem, en guide passionné et passionnant de l'Office du Tourisme, de replacer la ville dans son histoire, d'expliquer les évolutions majeures de Mons dans le temps.

11h30

Hôtel de Ville

Passage sur la Grand-Place, où des panneaux Mons 2015 ont été installés. Accueil officiel du jury par le Bourgmestre Elio Di Rupo, au sein du Cabinet d'Apparat, où le célèbre tableau de Marcel Gillis illustrant « La légende des Anges » a été posé. La maquette de la future gare de Mons est également sur place. Le projet est évidemment important pour la ville, pour ses habitants et pour ses visiteurs, surtout dans l'optique de 2015. Surprise de taille : Santiago Calatrava, architecte de renommée mondiale et concepteur du projet, a effectué le déplacement de New York, afin de montrer son attachement au projet montois. Face au jury, il explique les enjeux de cette future gare, son utilité, son intégration dans la ville, l'ouverture vers la « nouvelle ville » des Grands Prés, avec en point d'orgue cette fameuse passerelle en forme de dragon.

Ensuite, direction Salle des Mariages de l'Hôtel de Ville, où le Collège communal et les membres du Bureau de la Fondation Mons 2015 sont présentés aux membres du jury. Projection d'un film de 10 minutes sur le Doudou (merci à Télé MB!). Quelques sourires apparaissent sur le visage de nos hôtes, surtout quand le Bourgmestre leur explique

l'implication des enfants dans le Petit Lumeçon. Sortie de l'Hôtel de Ville par le Jardin du Mayeur, direction le BAM.

12h00

BAM

Visite éclair du haut lieu d'expositions montois, de l'exposition temporaire consacrée aux Collections montoises, et du Dynamusée.

12h30

Maison Losseau, avec des invités du monde culturel

Déjeuner au sein de la magnifique Maison Losseau de la rue de Nimy, seule maison du style Art Déco à Mons. Des invités de marque y ont été conviés, parmi lesquels Salvatore Adamo (tout juste rentré de l'Olympia), Franco Dragone (qui a retardé un départ pour l'étranger), Santiago Calatrava (spécialement venu de New York pour l'occasion), Philippe Reynaert (Wallimage), Laurent Busine (MAC's du Grand Hornu), Xavier Canonne, Pierre-Olivier Rollin (arts plastiques)...

L'ambiance est assez détendue. Chacun y va de son petit speech pour expliquer en quoi Mons et sa région ont besoin de « Mons 2015 », le tout avec cœur, conviction et une certaine dose de spontanéité.

14h15

Ecole du Futur

Visite d'une classe pilote du projet « J'aurai 20 ans en 2015 ». Quelques adolescents préparent un travail par petits groupes, utilisant divers outils technologiques mis à leur disposition.



Santiago Calatrava a fait le déplacement de New York à Mons pour venir expliquer l'utilité de la future gare de Mons au jury

14h30

Mundaneum

Passage par le « Google de papier » montois, le centre d'archives du Mundaneum, et son exposition du moment consacrée à l'histoire du cinéma. Traversée malheureusement aussi rapide qu'un travelling dans un film d'action américain.

15h00

Théâtre du Manège

La bien nommée « rue des Passages » emmène la délégation du Mundaneum au Théâtre du Manège tout proche. Là, en plus de la visite du lieu de création théâtrale (le spectacle *Detto Molière* y était d'ailleurs en pleine répétition), le jury s'intéresse au projet Arsonic (dédié aux musiques contemporaines), au futur QG de Mons 2015, ou encore au recouvrement de la cour intérieure du Carré des Arts.

16h00

Maison Folie

Le Carré des Associations y présente sa philosophie de travail, héritée de Lille 2004, alors qu'une exposition intitulée « Penser le futur » (par Luc Schuiten) propose une vision étonnante des possibles évolutions de notre société. En plein dans le sujet, ça tombe bien !



15h00

16h30

Parc Initialis et les Nouvelles technologies

L'accueil est prévu au Microsoft Innovation Center (ou MIC), où l'on entre véritablement dans le cœur du dossier de candidature. Là, Pascal Keiser, responsable de Technocité, expose le pourquoi de la thématique choisie dans le projet montois intitulé: « Where Technology meets culture », « où la technologie rencontre la culture ». Ou comment un parc d'entreprises liées aux nouvelles technologies intègrent la culture dans leur développement et leurs projets. Assurément l'un des tournants de la visite. Signal positif : le juré allemand, jusque là plutôt sur la réserve, s'est brusquement mis à poser des questions intéressées. Mais le temps tourne et deux autres rencontres sont encore programmées. Le jury fait part de sa frustration de ne pas avoir pu discuter plus en profondeur de ce projet central.



15h00



16h00



16h30

La jurée polonaise dans le décor du studio virtuel venant d'ouvrir ses portes sur le Parc Initialis

17h30

Retour Hôtel de Ville avec les décideurs politiques

Rencontre avec le monde politique en la salle des Commissions. Outre notre Bourgmestre bien entendu, il y avait, autour de la table, des hauts représentants de nos institutions : les ministres Rudy Demotte, Fadila Laanan, Paul Magnette, Paul Furlan, le secrétaire d'Etat Olivier Chastel, la Députée provinciale Fabienne Capot. Tous ont exprimé leur soutien sans faille à la candidature montoise, appuyant leurs dires avec des promesses fermes de financement (de la Communauté française, de la Région Wallonne, de la Province de Hainaut). Le volet budgétaire du dossier (un total estimé à 78 millions d'euros) est naturellement très important pour l'acceptation de celui-ci. A l'issue de cette réunion, le juré allemand sortira même de sa réserve en piochant sur la table un badge « Mons 2015 » pour l'accrocher à sa veste. Il déclare avoir été sceptique sur la candidature montoise au début, mais que cette visite lui a permis de changer sa vision de notre ville, séduit par l'enthousiasme de toutes les personnes ressources rencontrées dans les divers lieux visités. Rien n'est encore décidé à cette heure, mais voilà un premier signal très encourageant.

La rencontre avec le monde politique. Autour de la table : le Ministre-Président de la Région Wallonne Rudy Demotte, les Ministres Paul Magnette, Fadila Laanan, Paul Furlan, le Secrétaire d'Etat Olivier Chastel, la Députée permanente provinciale Fabienne Capot, le Bourgmestre Elio Di Rupo

18h00

Salon des Etats avec le monde économique

Le dernier rendez-vous de cette journée un peu folle se déroule dans le cadre plus cosy du salon des Etats de l'Hôtel de Ville, avec une rencontre informelle de représentants du monde économique montois (universités, entreprises, PME, commerces, indépendants...). Une discussion s'ouvre. On ressent dans les interventions l'attente énorme des Montois par rapport à Mons 2015, mais aussi l'enthousiasme et l'espoir que ce projet soulève. Le jury n'y est pas insensible. Fatigué mais cette longue et dense journée, de marche et de découvertes multiples, le voilà reparti vers Bruxelles, avec nous l'espérons de belles impressions montoises en tête.



17h30

Mardi 9 février : Le jour J

14h00

Le grand oral

Face aux 13 membres du jury (6 Belges et 7 européens), la délégation montoise (qui a fait le déplacement en train pour être certaine de ne pas se faire coincer dans d'éventuels embouteillages), emmenée par Elio Di Rupo, Richard Miller et Yves Vasseur, défendent pour la deuxième (et dernière) fois la candidature montoise. Le dossier est solide, les arguments nombreux, la visite de la veille s'est bien déroulée... Mais le stress et l'incertitude marquent les visages. « Nous étions comme des étudiants en examen », déclarera notre Bourgmestre.

Alors que les grandes lignes du contenu du dossier sont dévoilées, Elio Di Rupo parlera avec son cœur, évoquant son parcours singulier, sa naissance dans une baraque de bois au pied du charbonnage en bois, son père mineur très tôt disparu, les conditions de vie difficile avec sa maman et ses 6 frères et sœurs. Et surtout, comment l'école l'a formé, l'a révélé. Comment une ancienne directrice d'école l'a initié à la littérature, à la peinture, au beau, à la culture...

« Lorsque je suis devenu Bourgmestre de Mons, je me suis juré que je ferai tout pour que la culture soit moteur de progrès humain de ma ville et de ma région », poursuit-il. L'intervention touche le jury. Après 1h45 de présentation et de questions-réponses, le jury entre en délibération à huis-clos. Alea Jacta Est ! Tout se joue à ce moment précis.

17h00

La décision

Le jury annonce officiellement la bonne nouvelle : Mons reçoit le feu vert du jury pour devenir la Capitale européenne de la Culture en 2015 ! La décision a été prise à l'unanimité et la ville reçoit en sus les félicitations du jury pour la qualité de son dossier et de son travail. A ce moment, seule la délégation sur place est au courant.

18h30

l'annonce au Conseil

Comme le hasard fait bien les choses, une séance du Conseil communal se tient justement au Salon Gothique ce soir-là. Elle commence à 18h00 avec un public beaucoup plus nombreux que d'ordinaire. La presse est là aussi. Il ne manque que le Bourgmestre. Elio Di Rupo arrive à 18h30 précises, directement de Bruxelles, accompagnés de l'Echevin Richard Miller et d'Yves Vasseur. Leur entrée au Salon Gothique est spontanément applaudie par l'ensemble des conseillers. Un panneau «Mons 2015, Capitale européenne de la Culture » est vite mis en place. L'annonce est faite par le Bourgmestre, en primeur, à l'ensemble des conseillers communaux. Un doux moment d'euphorie et d'émotion plane.



18h30

10 février : On réalise

9h30

Conférence de presse

Avant les réjouissances du soir, le Bourgmestre Elio Di Rupo, l'Echevin Richard Miller, Yves Vasseur et Marie Noble (Fondation Mons 2015) ont présenté à la presse les grandes lignes du dossier de candidature. « Nous ne pouvions pas communiquer sur le contenu du dossier », explique le Bourgmestre. « Et en même temps nous devons démontrer au jury l'enthousiasme suscité par le projet. L'exercice ne fut pas aisé ».

« Où la technologie rencontre la culture »

Pour la première fois, on en sait plus sur le contenu du dossier. Evidemment, le programme est loin d'être arrêté. Au contraire, tout reste à faire. Mais une solide « charpente globale » a été élaborée, sur base d'un concept qui fera donc se rencontrer la technologie et la culture. Les avancées technologiques sont des outils qui ouvrent des possibilités infinies pour rapprocher les gens, les villes, les cultures, les époques, les disciplines artistiques. Parce que depuis que l'humanité existe, les femmes et les hommes ont toujours exercé leur capacité de créer : par les formes et les couleurs, par les sons, par les mots, par la transmission de la mémoire. Tels sont les éléments fondateurs de toute culture. C'est là qu'intervient la rencontre entre la technologie et la culture, car la numérisation, la digitalisation, permet de réunir ces éléments fondateurs...

Pour chaque élément, une personnalité historique importante et à dimension européenne a été choisie qui fédérera les expos, concerts, etc. qui seront proposés. Ce sera Vincent Van Gogh pour les images (le peintre a vécu à Cuesmes fin 1879 et début 1880). Van Gogh peut par exemple aussi être traité par les mots et par la mémoire (celle du Borinage où il vécut). Pour les sons, c'est le musicien de la Renaissance Roland De Lassus, né à Mons en 1532. Pour les mots, c'est le poète Paul Verlaine qui fut emprisonné à Mons de 1873 à 1875 après avoir tiré sur Rimbaud à Bruxelles. Pour le thème de la mémoire, c'est le mythe de saint Georges qui sera au centre des préoccupations, tout comme la Légende des Anges protecteurs. Chaque fois, on insistera sur le parcours européen de ces personnalités.

19h00

La fête

La difficulté consistait à prévoir une fête, à la préparer, sans être sûr de l'issue heureuse. On était dans la situation d'une équipe de football avant un match décisif pour le titre, devant penser aux bouteilles de champagne avant même le début de la rencontre, au risque de devoir les laisser au frigo. Heureusement, la fête a pu battre son plein, grâce à la collaboration des cafetiers de la Grand-Place (Happy Hours), du concert du groupe régional Mister Cover en la salle Saint-Georges, des DJ's sur la scène installée sur la Grand-Place, le tout dans une ambiance euphorique de « pré-ducasse », avec feu d'artifice, les flocons de neige en prime.



19h00

Et aujourd'hui ?

A vous de jouer ! La réussite de Mons 2015 ne dépend pas d'une, deux, ou dix personnes mais bien de l'ensemble des acteurs culturels de la région. C'est vous qui allez donner du fond à la programmation. N'hésitez surtout pas à contacter l'équipe de la Fondation Mons 2015, laquelle vous guidera dans votre démarche. Le plus dur est passé, mais tout reste à faire !

www.mons2015.eu



19h00

Serge Vandercam au BAM

Du regard à la main

Cinq ans après la disparition de Serge Vandercam (1924-2005), le BAM lui rend hommage en présentant une œuvre foisonnante mais encore méconnue du grand public.



Serge VANDERCAM
Moi et les masques.
Hommage à James Ensor, 1967
Huile sur toile, 195 x 130 cm
Fonds Thomas Neiryck mis en dépôt par
la Fondation Roi Baudouin au BAM
© Philippe de Formanoir

Lié à Cobra dès 1949, Vandercam en conservera la dimension collective qui jalonne son parcours de travaux de collaborations avec écrivains et poètes (Hugo Claus, Christian Dotremont, Jean Dyrpréau, François Jacqmin, Jacques Meuris, Max Loreau, ...). Ces compagnons de routes seront à la fois témoins (auteurs de textes) et acteurs (œuvres partagées) de l'évolution d'un univers artistique aux formes multiples. Ainsi, l'exposition s'articule autour de photographies et peintures auxquelles répondent les personnages de céramiques et les sculptures d'Oizals.

Le parcours se déploie sur le premier niveau et une partie du second étage rassemblant plus de 200 œuvres issues d'institutions publiques mais également de nombreuses collections privées.

La diversité des moyens employés par Vandercam n'entrave en rien la continuité de l'œuvre mais y participe pleinement. Vandercam s'enrichit de découvertes, rencontres et voyages qui nourrissent un monde jaillissant au creux de l'intimité de l'atelier. La création est un élan vital où la main se libère accompagnant le déploiement du geste pour mieux s'offrir au regard de tous.

Cette exposition est l'occasion de valoriser les œuvres de la Collection Thomas Neiryck mise en dépôt par la Fondation Roi Baudouin au BAM. Très sensible aux ambiances d'atelier, Thomas Neiryck rendait régulièrement visite à Serge Vandercam et suivait les expositions que les galeries lui consacraient. Ainsi, il a acquis pas moins d'une quarantaine d'œuvres.

PARCOURS EXPRESS

Fonctions officielles :

De 1979 à 1989, Vandercam assume la charge de professeur à l'Ecole Nationale des Arts Visuels de La Cambre.

De 1980 à 1989, il est directeur de l'Ecole des Beaux-Arts de Wavre.

En 1993, il est élu à l'Académie des Sciences, des Lettres et des Beaux-Arts de Belgique.

En 1998, il est Président de l'Académie royale et Directeur de la Classe des beaux-arts.

Prix obtenus:

- 1955 : prix Hélène Jacquet
- 1956 : prix de la Jeune Peinture Belge
- 1957 : prix Lissone. Médaille d'or de la triennale de Milan.
- 1963 : médaille d'or pour la céramique à Albisola (Italie)
- Premier prix du film d'art au festival d'Anvers pour Un autre monde

Catalogue

Serge Vandercam. *Du regard à la main*, Coédition BAM – Aparté Editions, 32 €

<http://www.aparte-editions.be>

INFOS PRATIQUES

BAM – 8 rue Neuve 7000 Mons
www.bam.mons.be

Du Mardi au Dimanche de 12h à 18h

Infos : 065 40 53 30

Visites guidées sur réservation :
065 40 53 24

Service éducatif :
Dynamusée 065 40 53 34

TARIFS

- Prix d'entrée : 4 €

• Tarifs réduits

2 € détenteurs de la carte S, étudiants (-26), groupes (>10 personnes), détenteurs du « billet de sortie », personnes à mobilité réduite et accompagnateurs, enseignants
1,25 € bénéficiaires du tarif Article 27

- Gratuité : Amis des Musées de Mons, enfants de moins de 12 ans (accompagné d'un adulte), détenteur carte « Attractions et tourisme », étudiants des écoles supérieures et facultés universitaires de Mons, groupe scolaire du Grand Mons (réseau fondamental et secondaire), carte ICOM

Aux Abattoirs

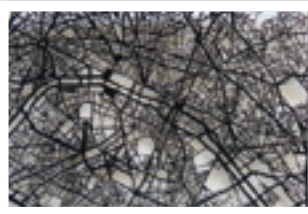
« Cité », ou Mons Bruges*3

La Ville de Mons et le centre culturel de Bruges organisent pour la 3^{ème} année consécutive, une exposition d'art contemporain regroupant dix jeunes artistes prometteurs, âgés de moins de 35 ans, émanant des 2 principales parties linguistiques de la Belgique.

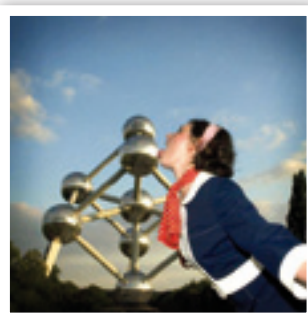
Pour la partie francophone les 5 artistes retenus sont : Karine Marenne, Amandine Farsy, Barbara Dits, Céline Depré et Samuel Coisne.

Et pour la partie néerlandophone : Sven Overheul, Yoko Tack, Marie-Laure Delaby, Jonas Marga, Sofie Van Der Linden

Les œuvres de ces jeunes talents investissent l'espace architectural de la grande Halle des Anciens Abattoirs (y) cherchant le dialogue, la confrontation tout en nous interpellant par le questionnement qu'elles suscitent.



Dentelle / Samuel Coisne



Karine Marenne:
«le nouvel humanisme»
avec l'aide du Dr Beckx



Amandine Farsy
« Avoir son nuage « rouge »
au-dessus de la tête »

Du 09/05 au 04/07/2010

Grande halle des Abattoirs
Place de la Grande Pêcheurie
Ouvert du mardi au dimanche de 12h à 18h

À la Machine à Eau

« Les Aquarellades du Printemps »

Il s'agit d'une grande exposition d'aquarelles à Mons, qui se déroulera pour la première fois du 20 mars au 4 avril 2010 dans le cadre prestigieux de la Machine à Eau (Boulevard Dolez).

Cette première en Belgique rassemblera près de 35 aquarellistes professionnels de renom venant des quatre coins de l'Europe : Belgique, France, Allemagne, Pays-Bas... Une centaine d'œuvres seront ainsi exposées. Des stages et workshops sont programmés avec les aquarellistes. Des démonstrations sont également prévues...

Les exposants : Nicole B., Pélagie Berquin, Henry Bontemps, Wilma Boscheri, Cao Bei An, Dominique Coppe, Isabelle Cransac, Evelyne Delfour, Luc Drappier, Yves Fagniar, Bernadette Galle, Stéphane Heurion, Micheline Hayez, Patrick Jager, Christiane Javaux, Chantal Godin, Eliane Joosten, Eva Karpinska, Joëlle Krupa Astruc, Ghislain Marbaix, Gerda Mentens, Marie Line Montecot, Fabien Pétillion, Annick Perreaux, Reine Marie Pinchon, Viktoria Prishedko, Slawa Prishedko, Frieda Rouffa, Theo Selen, Monique Simonet, Xavier Swolfs, Martine Vanparijs et Wen Ming Xin.

Infos

Ouverture du mardi au samedi de 12h à 18h et le dimanche de 11h à 18h.

Fermeture le lundi.

L'entrée est gratuite, l'accès est possible pour les personnes à mobilité réduite.

Parking à proximité, près du bâtiment et le long du boulevard Dolez, lieu où se trouve l'exposition.

Un catalogue sera mis en vente. Lors de cette exposition les aquarellistes vous donneront l'opportunité d'acheter leur dernier catalogue dédié.

Contact : Freddy Samain au 0478/91.67.71 – Fabienne Crepeele au 0477/55.77.71
<http://fabiennecrepeele.be>

/ Au Mundaneum

/ Franc-maçonnerie et 7^{ème} Art...

Conférence de Harry Swerts le jeudi 25 mars à 20 heures



Dans le cadre de l'exposition « Des frères Lumière aux frères Dardenne ».

L'on se souvient de la venue du Grand Maître du Grand Orient de Belgique Bertrand Fondu à l'invitation du Mundaneum en octobre dernier. En mars le Mundaneum vous invite à comprendre en quoi la Franc-maçonnerie et le cinéma partagent un pan d'histoire.

Pourquoi Mickey, le personnage de Walt Disney, a-t-il des gants blancs ? Dans « Sons of the desert », Laurel et Hardy, pour échapper à des épouses acariâtres, assisteront au « convent » de leur obédience. Les initiations dans les loges, comme celle montrée par Lars Von Trier dans « l'Hôpital et ses fantômes » ou par Monicelli dans « Un bourgeois petit tout petit », sont-elles pure imagination ?

Autant de questions, autant de réflexions que pose et montre Harry Swerts dans sa publication éponyme et mini-exposition dédiée au thème « Franc-maçonnerie et 7^{ème} Art », réalisée à partir des collections respectives du Musée belge de la Franc-maçonnerie et de Harry Swerts. Expoition visible au Mundaneum jusqu'au 18 avril 2010.

Conférence de Harry Swerts le 25 mars 2010

Entrée : 3 euros (1.5 euro tarif étudiant)
Au Mundaneum, rue de Nimy 76 à Mons
Réservation souhaitée au 065/315343 ou info@mundaneum.be

/ People au Mundaneum !

L'animateur Julien Lepers était de passage à Mons le 1^{er} février dernier ! Passionné d'histoire du cinéma, celui-ci tenait à visiter l'exposition « Des frères Lumière aux frères Dardenne » en compagnie de Jean-Pierre Verscheure. Les aficionados de son émission bien connue « Question pour un champion » entendront parler du Mundaneum sur France 3 très prochainement !

/ Exposition

« Des frères Lumière aux frères Dardenne »

Plus qu'un mois pour la découvrir...

Au vue de son succès, l'exposition est prolongée jusqu'au 18 avril 2010. Elle propose à travers de nombreuses pièces issues de la collection internationalement reconnue de Jean-Pierre Verscheure et des collections du Mundaneum; extraits de films, projecteurs et affiches font revivre, dans des ambiances d'époques, les grandes étapes de l'Histoire du cinéma.

Dans l'exposition, le visiteur est invité à remonter le temps jusqu'en 1895, à prendre place à la première projection des Frères Lumière, à visionner les célèbres Chaplin, à écouter le premier film parlant de l'Histoire, à comprendre les couleurs de Walt Disney, à revivre l'âge d'or d'Hollywood et de l'écran large jusqu'au numérique.

Accès gratuit le premier mercredi du mois soit le mercredi 7 avril.

Ne manquez pas la première visite guidée du mois le dimanche 4 avril à 14 heures (5 euros par personne) !

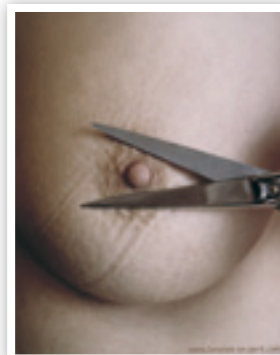
Réservation souhaitée au 065/315343 ou info@mundaneum.be

/ La 11^{ème} Triennale Internationale de l'Affiche Politique arrive...

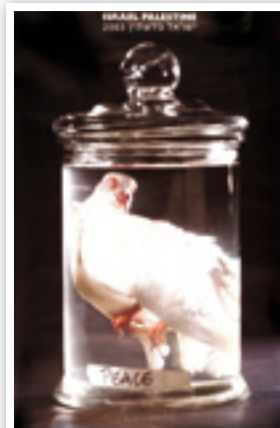
Dès la rentrée 2010 !

Après deux éditions au Mundaneum couronnées de succès, la Triennale Internationale de l'Affiche Politique revient au Mundaneum cette année dès le mois de septembre. Concours international ouvert aux graphistes professionnels et aux étudiants d'écoles d'Arts Plastiques, la Triennale de l'affiche politique développe le thème politique au sens premier du terme à savoir la vie dans la cité... et dans la société. Art graphique conçu comme un média ancré dans le quotidien, elle génère la confrontation des meilleures réalisations des créateurs de tous les pays en vue d'encourager un moyen d'expression qui est aussi une arme, un témoignage. A voir au Mundaneum dès la mi-septembre 2010.

Plus d'infos :
www.affichepolitique-mons.com



© Alizée Freudenthal,
« Femme en péril » (10^{ème} Triennale)



© Yossi Lemel,
« Israel-Palestine 2002 » (9^{ème} Triennale)

RENDEZ-VOUS DE LA LANGUE FRANÇAISE

Les mots sens dessus dessous



Pour la seconde année consécutive, la Ville de Mons et le manège.mons proposent *Les Rendez-Vous de la Langue Française*. Conjuguant la langue française au présent des verbes chanter, lire, écrire, discuter, éditer, échanger ou exposer, les Rendez-Vous se veulent un moment de rencontres intimes et festives, singulières et plurielles.

Et des occasions de rencontre, il y en aura durant ces trois jours. A commencer par un rendez-vous à ne pas manquer avec «Des Nouvelles de Mons ?». Un recueil compilant dix des nombreuses nouvelles éditées depuis 10 ans à l'occasion des RDV. De l'écriture à la lecture, il n'y aura pas un pas à faire puisque celle-ci viendra à vous, en s'invitant au coin de votre table ou en vous glissant à l'oreille petites et grandes histoires de la cité montoise. Nous vous donnons également rendez-vous avec ces faiseurs d'histoires, les auteurs et les éditeurs de livres, qu'ils soient d'art, d'aventure, engagés ou de poésie. A la Salle Saint-Georges les mots couchés sur le papier deviendront images et le soir venu, ces mots s'échapperont des pages et se mettront en musique.

A ce rendez-vous avec la langue française, nous viendrons la rose à la main, touche végétale qui accompagnera ce 23 avril, jour de la fête de Saint-Georges, pourfendeur de dragons mais aussi Saint patron des cultures renaissantes.

PROGRAMME

NOUVELLES 2010

Initiée en 2000, l'édition de nouvelles montoises compte aujourd'hui près de 50 histoires qui toutes réinventent le quotidien et l'extraordinaire à Mons. Pour cette 10^{ème} édition, chacun pourra découvrir ou redécouvrir 10 de ces nouvelles compilées en un recueil « Des nouvelles de Mons ? ».

Les Auteurs Marcel Moreau / Nicolas Ancion / Daniel Charneau / Patrick Virelle / Ariane Lefort / Rémi Bertrand / Malika Madi / Françoise Houdart / François Emmanuel / Toni Santocono.

Une coédition de la Ville de Mons et des Editions Luce Wilquin.

Coordination Service de la Culture / Daniel Charneau
Le recueil « Des nouvelles de Mons ? » est en vente au prix de 10 €.

Il sera disponible durant les Rendez-vous de la Langue française dans les lieux suivants : SALLE SAINT-GEORGES / BIBLIOTHÈQUES COMMUNALES / LA LIVRE DE CAFÉ

Les mots s'exposent

VEN. 23 > DIM. 25 AVRIL / 12h00 > 18h00
SALLE SAINT-GEORGES

Les mots s'entrelacent aux images et s'exposent à la Saint-Georges.

ÉDITEURS / CERCLES LITTÉRAIRES : AUDACE / CHLOÉ DES LYS / LE CERISIER / MIAW ÉDITIONS / ÉDITIONS LA PATTE / WARDIA / AMICALE DES ANCIENS DE L'ÉCOLE NORMALE / CLAIR DE LUTH

LECTURES / LECTURES-SPECTACLES

Maman Jeanne

Lecture-spectacle d'après le roman de Daniel Charneau paru chez Luce Wilquin

JEU. 22 AVRIL / 20h30
ÉCHO DES MURS

Les nouvelles vous baladent

Lectures enregistrées d'extraits du recueil « Des Nouvelles de Mons ? »

VEN. 23 > DIM. 25 AVRIL / 12h00 > 17h00
SALLE SAINT-GEORGES

Durée de la balade : environ 45'
Prêt d'un MP3 sur présentation de la carte d'identité

Entre nous soit dit

Lectures « à la carte » proposées à la Salle Saint-Georges et dans différents établissements partenaires

VEN. 23 > DIM. 25 AVRIL / 14h00 > 18h00
SALLE SAINT-GEORGES

VEN. 23 > SAM. 24 AVRIL / 18h30 > 20h30
BOULE DE BLEU / CORNICE / EXCELSIOR / IMPÉRATIVEMENT BELGE

DIM. 25 AVRIL / 18h30 > 20h30
SALON DES LUMIÈRES/EXCELSIOR

Des bouts d'histoires lues s'inviteront à votre table. Au menu, extrait de romans et nouvelles à déguster entre le plat et le dessert (durée de la lecture : 10')

Clair de Luth

SAM. 24 AVRIL / 17h00 > 18h30
SALLE SAINT-GEORGES

Franz Moreau

SAM. 24 AVRIL / 20h00
BATEAU IVRE

Picards (disant)

Lecture-spectacle en patois et française par La roulotte théâtrale

DIM. 25 AVRIL / 11h00
SALLE SAINT-GEORGES

RENCONTRES

Cécile Martin

Roland De Bot

Le livre, outil d'éducation populaire, peut-il être une arme contre l'extrême droite?
ÉDITIONS LE CERISIER

VEN. 23 AVRIL 13h30 > 15h00
SALLE SAINT-GEORGES

Nicole Decoster pour la traduction et l'adaptation de Mark – recherche sociale de Matthew Lipman

Michel Voiturier pour Dits en plein désert

AMICALE DES ANCIENS DE L'ÉCOLE NORMALE
Comédienne Isabelle Spriet /
Présentation Jacques Charneau

VEN. 23 AVRIL / 17h00
SALLE SAINT-GEORGES

Daniel Charneau

RENCONTRE AUTOUR DES AUTEURS DES NOUVELLES

DIM. 26 AVRIL / 16h00 > 17h00
SALLE SAINT-GEORGES

MOTS D'UN SOIR

Soirée Slam poésie

29 AVRIL / 20h00
ESPACE DES POSSIBLES

L'analphabète

Dans le cadre des « Infréquentables » proposés par Europapier

DIM. 25 AVRIL / 20h30
THÉÂTRE DU MOULIN DE SAINT-DENIS

Spectacle 10€ / Repas 15€

INFOS

Un partenariat du manège.mons et du Service de la Culture de la Ville de Mons

RDV / LITTÉRATURE

Ville de Mons / Service de la Culture
065/39.71.21 – www.mons.be

RDV / CONCERTS

Le manège.mons asbl
065/39.59.39 – www.lemanege.com
tickets@lemanege-mons.be



PUB

Agenda culturel

MARS

OPÉRA PHILIPPE BOESMANS



© I. Françaix

OPÉRA / CRÉATION

Mar 23 à 20h

Livret Luc Bondy (d'après Mademoiselle Julie d'August Strindberg)

Avec l'Ensemble Musiques Nouvelles

Direction musicale Jean-Paul Dessy

Mise en scène Matthew Jocelyn

Théâtre Royal de Mons

MIDI PÉDAGOGIQUE / VIOLONCELLE



©D. Herendi

MUSIQUE

Mer 24 de 12h10 à 13h

Initier les étudiants à la réalité de leur futur métier de musicien est l'objectif poursuivi par les «Midis pédagogiques», projet pédagogique

unique en Communauté française initié par l'Orchestre Royal de Chambre de Wallonie et le Conservatoire royal de Mons.

Lors de cette séance consacrée à la classe de violoncelle de David Cohen, les cordes de l'Orchestre Royal de Chambre de Wallonie, renforcées par des étudiants, accompagneront les solistes du Conservatoire royal de Mons, sous la direction de Daniel Gazon, professeur au Conservatoire royal de Mons.

Conservatoire Royal de Mons

AFRICARE



©Droits réservés

THÉÂTRE

Lun 29 à 13h30 ; Mar 30 à 20h ; Mer 31 à 11h

Dans le cadre du Festival Tilt !

De Lorent Wanson

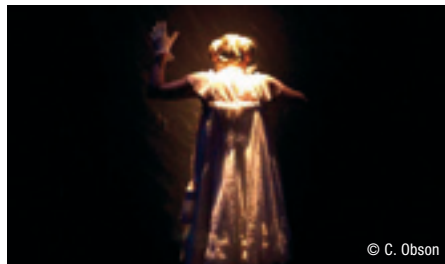
Avec 5 comédiens congolais

Ateliers, danse, chant, contes africains et rencontres avec l'équipe du spectacle

Théâtre La Manège – Mons

AVRIL

LE CHAGRIN DES OGRES



© C. Obson

THÉÂTRE

Dans le cadre du Festival Tilt !

De Fabrice Murgia

Débat avec l'équipe du spectacle après chaque représentation

Jeu 1 à 20h ; Ven 2 à 13h30 et à 20h

Théâtre Le Manège – Mons

LE CAS BLANCHE-NEIGE OU COMMENT LE SAVOIR VIENT AUX JEUNES FILLES



© S. Gutwirth

THÉÂTRE / CRÉATION

Du mar 20 au sam 24 à 20h

D'Howard Barker

Par la Cie des Novices

Mise en scène de Delphine Cheverry

Théâtre Le Manège – Mons

LA FEMME ROUGE



Peinture Georges de La Tour – « Job raillé par sa femme » – © Musée départemental d'art ancien et contemporain, Epinal – Bernard Prud'Homme

POÉSIE / CRÉATION

Ven 23 et sam 24 à 20h ; Dim 25 à 16h

Textes Claire Lejeune

Mise en scène Frédéric Dussenne

Musique Jean-Paul Dessy

Arbalestriers – Maison Folie de Mons

SLAM DE POÉSIE



Jeu 29 à 20h

Maison Folie – Mons

Entrée libre. Un poème dit, un verre offert !

MAI

ORCHESTRE NATIONAL DE BELGIQUE



© E. Larrayadiou

MUSIQUE CLASSIQUE

Jeu 6 à 20h

Direction Roberto Minczuk

Violon Yossif Ivanov

Théâtre Royal de Mons

CÉSAR, FANNY, MARIUS LA TRILOGIE PAGNOL



© C. M. Magliocca

THÉÂTRE

Sam 8 à 20h

Une pièce adaptée de l'œuvre de Marcel Pagnol

Par Francis Huster
Mise en scène Francis Huster
Théâtre Royal de Mons

ZITA SWOON & ROSAS



© Droits réservés

CONCERT / DANSE

Mar 11 à 20h

Dancing with the Sound Honnyist

Théâtre Le Manège - Mons

INFOS ET RESERVATIONS

Théâtre Royal de Mons
Grand'Place

Du mardi au samedi de 10H à 13h
et de 14H à 17H

Tél. 065/ 39.59.39

Fax. 065/ 39.59.38

tickets@lemanege-mons.be

www.lemanege.com

LES CONCERTS « MONS ET MERVEILLES » VIVRE LA MUSIQUE CLASSIQUE AUTREMENT

Vendredi 26 mars 2010 à 19 h 30 - Salon gothique de l'Hôtel de Ville

Quatuor

Leos Janacek: Quatuor à cordes n°2, « Lettres intimes »

Alberto Ginastera: Quatuor n° 1, opus 20

Gian Francesco Malipiero: Quatuor Rispetti e Strambotti

RENSEIGNEMENTS PRATIQUES

Tarif (places non numérotées) : 11 € - 8 € (Amis de l'ORCW et Abonnés du Manège)
- 1,25€ (Article 27) - gratuit pour les - de 25 ans.

Réservations : la billetterie du Théâtre Royal de Mons :

+32(0)65/39 59 39 - fax : +32(0)65/39

59 38 - tickets@lemanege-mons.be -

mardi>samedi 10h>13h/14h>17h

Infos : +32(0)65/84 70 44 - infos@orcw.be -
www.orcw.be .

Une coproduction de l'asbl « ORCW », du Manège et de la Ville de Mons/2015 - Capitale culturelle européenne.



1^{ER} POWER PROG & METAL AVEC LES SCORPIONS À L'AFFICHE



Le Power Prog and Metal Festival (PPM Fest) est au départ l'idée d'un passionné de musique qui s'est lancé le défi un peu fou d'organiser en Wallonie un festival consacré à un style relativement peu connu du grand public et des médias non spécialisés.

Le groupe allemand **THE SCORPIONS** a accepté de jouer en tête affiche de cette première édition 2010.

Ils viennent à Mons pour une date unique, avant de démarrer leur tournée allemande au mois de mai, tournée qui se déroulera exclusivement dans des stades. Le show s'annonce impressionnant, tant au niveau musical que visuel. Par ailleurs, le fait que ce groupe ait accepté l'invitation des organisateurs du PPM Fest témoigne du sérieux et de l'engagement de ces derniers.

A L'AFFICHE :

SCORPIONS (D), Pagan's Mind (Norway), DGM (IT), Dreamscape (D), Adagio (FR), Do Or Die (BE), Yvanhoe (D), Astra (IT), Virus IV (BE), Pythia (UK), Max Pie (BE), Machine Gun (BE), HTK (Haircut That Kill) (BE), NoBrain (BE), Anwynn (BE), Burden of Flesh (BE), T.C.M.F.H (The Crazy Mothers Fuckers From Hell) (BE)

Le 10 avril 2010

Lotto Mons Expo

www.ppmfest.com



PUB

Carte blanche à la Maison des Ateliers



10 ans déjà que la Maison des Ateliers prenait place dans l'offre culturelle de la région.

10 années qui ont permis d'affirmer sa vocation de Centre d'Expression et de Créativité.

10 années de rencontres avec les milieux les plus divers – des écoles aux associations de quartiers –, de collaborations avec les infrastructures sociales et culturelles.

La philosophie du projet : sortir les publics de l'indifférence, créer le désir non seulement de « consommer » la culture mais surtout de se mobiliser dans un projet, inventer le parcours qui mène à ce que chacun libère sa part de rêve, exprime son besoin de

partage et de reconnaissance, et aider à porter l'intérêt vers des valeurs autres que matérielles.

À l'occasion de ce 10^{ème} anniversaire, la Maison Folie donne Carte Blanche à la Maison des Ateliers, qui prend les rennes pour vous offrir un cocktail détonnant

d'animations, ateliers, exposition, conférences, spectacles, concert, etc.

Le programme tournera principalement autour de la Musique, de l'environnement et du réchauffement climatique.

PROGRAMME

Du samedi 20 mars au samedi 27 mars

EXPOSITION « 10 ANS ! »

Tous les jours de 13h à 18h et lors des activités en soirée (mardi 23, jeudi 25 et samedi 27) ainsi que sur demande pour les visites de groupe.

L'exposition, réalisée par les ateliers Arts plastiques de la Maison des Ateliers, est ouverte aux plus jeunes, comme aux plus âgés qui ont gardé une âme d'enfant.

Après être passé par la « capsule temporelle » qui vous projetera en 2015, vous vous promènerez dans le monde des insectes et des oiseaux... Tout un environnement en danger, à sauvegarder.

Entrée libre

Judi 25 mars à 19H30

CAFÉ CITOYEN

Débat / Vidéo

Nous vous invitons à un Café citoyen sur le thème de l'environnement et du réchauffement climatique.

L'occasion d'en apprendre plus et de donner votre avis !

Infos : « Les Cafés Citoyens » asbl - Françoise Lefebvre - 065 70 90 12

Entrée libre

Samedi 27 mars à 20H

CONCERT DE CLÔTURE : SUAREZ « ON VOUS ATTEND »

Pour clôturer cette Carte Blanche, nous vous proposons une soirée festive des plus étonnantes : Suarez se produira avec les musiciens en herbe de « La Maison des Ateliers » pour vous présenter un spectacle hors du commun.

Entrée libre

Un projet de la Maison des Ateliers / En coproduction avec le manège.mons/ Maison Folie

CARTE BLANCHE À LA MAISON DES ATELIERS

**Du vendredi 19 mars au
samedi 27 mars**

Maison Folie – Espace des Possibles

La Maison des Ateliers A.S.B.L.

Centre d'Expression et de Créativité
de la région de Mons

Rue de Malplaquet, 12
7000 Mons

GSM : 0473/92.67.05

TEL / FAX : 0032/(0)65/34.62.89

www.lamaisondesateliers.be

maisondesateliers@yahoo.fr



MUSÉE FRANÇOIS DUESBERG

L'art du temps et de la table



Face à la collégiale Sainte-Waudru, dans les anciens bâtiments de la banque nationale, vous entendrez des noms comme Voltaire, Rousseau, Chateaubriand et surtout Napoléon omniprésents dans le musée François Duesberg (1775-1825).

Au numéro 2 de la rue de la Houssière se trouve un musée d'arts décoratifs qui a ouvert ses portes le 21 septembre 1994 grâce à la donation de François et Betty Duesberg à la ville de Mons; une collection inestimable de pendules d'une ampleur surprenante (plus de 300!) et d'une qualité irréprochable, un mariage féerique entre la science horlogère et l'art du bronze doré. La thématique préromantique du « bon sauvage » chère à Jean-Jacques Rousseau est particulièrement illustrée par les pendules dites « au nègre » évoquant entre autres les romans « Paul et Virginie » de Bernardin de Saint-Pierre et « Atala » de Chateaubriand.

Rappelons que ces fameuses pendules à sujets exotiques – les plus convoitées sur le plan international – constituent dans ce réputé musée (2 étoiles au guide Michelin) à Mons une collection unique au monde. Vous pouvez également y découvrir d'exceptionnels bronzes dorés français, porcelaines, faïences, orfèvreries (dont le prestigieux poinçon montois), bijoux et une multitude d'objets de haute curiosité.

Sportif accompli

Intéressons-nous au parcours de ce couple hors du commun.

Lui, né à Liège, le 7 août 1934, François Duesberg a obtenu, parmi nombre d'autres diplômes, celui de docteur en droit de l'université de Liège. Comme le dit le proverbe « Un esprit sain dans un corps sain », il fut également sportif de haut niveau (plusieurs titres nationaux et provinciaux) surtout en athlétisme et tennis (BO). Après ses études, il plaida un certain temps avant de devenir juriste d'entreprise essentiellement dans le domaine des assurances sans jamais négliger sa passion pour l'horlogerie qui dure depuis plus de 50 ans; il démonte, répare, nettoie et remonte les nombreuses pièces de sa collection. Lorsque vous entrez dans son musée, vous découvrez un homme qui va au front et qui assure, avec une énergie débordante, l'animation de son œuvre. Il saute de vitrine en vitrine et vous emporte dans son univers.

« Fée des patines »

Elle, s'est improvisée au fil du temps fée des patines. Elle n'a pas son pareil pour redonner de l'éclat aux dorures et cela dans le plus grand respect de la matière. Liège, Bruxelles (après l'énorme succès de l'exposition « De noir et d'or » au musée Bellevue) et plusieurs villes françaises se pressaient évidemment à leur porte pour hériter de ce fabuleux patrimoine. Mais finalement, véritablement tombés sous le charme de Mons, François Duesberg et son épouse ont décidé d'en faire don, en 1993, au chef-lieu du Hainaut.

Au château d'Enghien fin avril

En 1998, la surface d'exposition est agrandie car cet homme ne s'arrête jamais ; inutile de dire que l'éblouissement est total. De 2001 à 2004, ils participent à plusieurs expositions de haut niveau notamment à Bruxelles et au château de Senefve sans oublier le fameux salon des collectionneurs au carrousel du Louvre à Paris. Toujours en 2004, ils se voient chacun à titre personnel – fait exceptionnel – concéder par le Roi les titres de baron et baronne.

Et comme si cela ne suffisait pas, le Japon manifeste également son intérêt : à plusieurs reprises de nombreux conservateurs sont venus à Mons découvrir la collection Duesberg dans le but de préparer une manifestation de grande envergure consacrée à « Napoléon et la culture ». Ces expositions ont eu lieu à Tokyo, Fukuoka, Takamatsu et Kobe de novembre 2005 à mai 2006.

En octobre 2007, le conseil communal de Liège accepte la donation du baron et de la baronne Duesberg : une collection d'objets liés à l'art du temps et de la table. L'ensemble de ces pièces est mis en évidence dans les superbes salons d'apparat de l'hôtel de Hayme de Bomal (XVIII^e siècle) où Napoléon séjourna en son temps. Cette donation jette un pont amical et culturel entre les villes de Mons et de Liège, notamment dans le cadre de Mons 2015.

Prochainement, du 28 avril au 2 mai 2010, au château d'Enghien, le baron Duesberg et son épouse (de plus en plus sollicités) parraineront le 10^e salon international de la céramique ancienne. Pour conclure, c'est un musée hors du commun – tout comme les généreux donateurs qui en prennent le plus grand soin – hautement didactique, un temple sublime de l'art néo-classique et de l'art de vivre sous le 1^{er} Empire, avec d'innombrables merveilles évocatrices de l'épopée napoléonienne. Pour tout cela nous pouvons leur rendre un hommage particulier et les remercier pour leur passion qui rayonne internationalement sur l'image de notre belle ville.

Grégory Spinette



Musée des arts décoratifs François Duesberg

Musée communal
Conservateurs généraux:
baron et baronne François Duesberg

Square Franklin Roosevelt, 12 (entrée par
la rue de la Houssière, 2) – 7000 MONS

Informations: +32 (0)65/36 31 64
Fax : +32 (0)65/84 40 70
francois.duesberg@skynet.be

Ouvert les mardis, jeudis, samedis
et dimanches de 14h à 19h.
Visites guidées sur demande préalable
auprès du baron François Duesberg.

Indépendamment du catalogue du musée
édité en 2004 par l'office du tourisme, le
sommptueux catalogue revu et augmenté
– édité en 2005 par François Duesberg,
auteur-éditeur et cité comme la « bible des
collectionneurs » dans la Gazette de l'hôtel
Drouot à Paris – est disponible au musée.



PUB

Opération Design'In Shops

Quand le design embellit nos vitrines

Du 24 avril au 8 mai 2010, le design investira les commerces montois à travers un parcours découverte des établissements participants. Voici le concept de la première édition de Design'in Shops.



Cette initiative du Service du Développement économique de la Ville de Mons, inscrite dans le cadre de politique menée par l'Echevin Nicolas Martin, et de la Maison du Design vise à accroître l'attractivité du commerce dans le centre-ville de Mons par le biais du « design ».

Le but est de soutenir le commerce montois et de susciter des rencontres entre designers et commerçants afin de revoir l'aménagement de leurs établissements. Concrètement, il est proposé aux commerçants de rencontrer individuellement un designer professionnel, afin de discuter de leur aménagement intérieur. Ensuite, les deux parties seront invitées à remettre une candidature afin de participer à l'opération.

Ces espaces commerciaux « relookés » se muent ainsi en véritables espaces d'exposition de jeunes créatifs dans le centre-ville, du 24 avril au 8 mai 2010. En outre, un concours récompensera la meilleure vitrine ou le meilleur aménagement intérieur.

LE DESIGN ACCESSIBLE

Le design est encore trop souvent soumis à certains préjugés : monde d'artistes « inaccessible », élitisme, futilité, objectif purement esthétique... Design'in Shops permettra de concrétiser et de démocratiser l'accès au design.

Car le design peut présenter des atouts très concrets. Intégré dans le commerce, il permet de se différencier, de renforcer son positionnement sur des marchés de plus en plus concurrentiels. A l'heure actuelle, les commerces se doivent d'être innovants, originaux et les designers peuvent les aider à remporter ce pari.

Diverses expériences menées dans notre pays (Bruxelles) ou à l'étranger, dans une ville telle que Montréal, prouvent l'essor que connaît actuellement le design comme outil de différenciation. Pour les commerçants, il représente une opportunité d'attirer dans leurs commerces une nouvelle clientèle.

MONS, UN PÔLE DE DESIGN EN DEVENIR

Outre le développement marqué de son pôle des nouvelles technologies concrétisé notamment par les récentes implantations des sociétés Google,

Microsoft et IBM, la Ville de Mons possède un ancrage fort dans le domaine du design qui tend à se développer de plus en plus.

Au niveau du Hainaut, les principales écoles de formation supérieure à vocation artistique se situent à Mons : L'Ecole Supérieure des Arts Plastiques et Visuels (design de produit, de communication et d'espace) ; les Beaux Arts ; les Cours des Métiers d'Art du Hainaut ou l'Ecole supérieure des Arts.

De plus, Mons a mis en place voici 5 ans une structure unique chargée d'accueillir de jeunes designers afin de les encadrer et de les accompagner dans la perspective de la création de leur propre entreprise : la Maison du Design. Celle-ci propose à des porteurs de projet « créatifs » un accompagnement au lancement et/ou au développement de leur activité ainsi qu'une vitrine leur permettant de valoriser leurs créations. De jeunes designers prennent d'ailleurs leur envol et s'installent dans des cellules commerciales du centre-ville, tel que le styliste Didier Fabian dans la rue des Fripiers.

Par ailleurs, la Ville de Mons entend mener à bien d'importants projets grâce aux fonds européens (20 projets retenus pour un montant de 107,5 M€). Dans le cadre du design, on peut notamment citer le projet du quartier des arts et de l'artisanat de création et le projet d'implantation d'un centre d'entreprises en Design (lequel sera implanté dans l'ancien Mess des Officiers, situé dans la rue des Sœurs Noires).

Le rendez-vous est donc donné du 24 avril au 8 mai à la découverte des créations artistiques des boutiques participantes du centre-ville.

Informations :

La Maison du Design
065/ 235 100
info@maisondudesign.be
www.maisondudesign.be

Le Service du Développement économique
de la Ville de Mons
065/ 405 665
www.mons.be

Une charte pour cohabiter avec le monde rural

Vivre à la campagne est un désir de plus en plus exprimé par des citoyens en quête de quiétude et d'un environnement agréable. Cette situation concerne la Ville de Mons qui compte de nombreuses entités à caractère rural, lesquelles ont connu, en l'espace de 10 ans, une croissance du nombre d'habitants. A titre d'exemple, les communes de Spiennes et de Villers-Saint-Ghislain enregistrent les plus importantes augmentations avec un taux de croissance de l'ordre de 6,5% et 10%, contre 2,5% pour le centre-ville.

Ces chiffres reflètent la tendance générale des dernières années et témoignent de l'engouement de la population à s'implanter dans nos communes rurales.

Néanmoins, cette cohabitation entre ruraux et néo-ruraux peut parfois susciter des incompréhensions p/r aux modes de vie de chacun, pouvant parfois mener à des conflits de voisinage.

Afin que cette cohabitation se déroule de manière harmonieuse et conviviale, des « petits gestes » peuvent au quotidien contribuer à une intégration réussie entre les agriculteurs et les nouveaux propriétaires.

Voilà l'objectif de cette charte, présentée sous forme de calendrier illustré : sensibiliser à certaines réalités de la vie en campagne !



Si vous n'avez pas reçu ce calendrier dans votre boîte aux lettres, vous pouvez demander un exemplaire au service du Développement économique de la Ville de Mons (065/40.56.65) ou le télécharger sur www.mons.be

Des points poste près de chez vous !



Les points poste sont accessibles partout où vous voyez ce logo.

Vous l'aurez constaté, en quelques années, des bureaux de poste ont hélas dû fermer. Clairement, la concurrence européenne et les défis énormes liés à la Poste, tels que l'utilisation croissante des courriers électroniques, obligent la Poste à évoluer.

Dans la crise financière et économique que traverse encore notre pays, il serait pourtant irresponsable de créer des difficultés supplémentaires aux citoyens, en diminuant par exemple l'accès à des services postaux de qualité.

Le collège communal montois est dès lors très attentif à ce qu'une présence suffisante de la Poste soit assurée sur notre entité et singulièrement dans les zones rurales, éloignées ou à forte densité de population.

Au vu des nombreux changements opérés récemment, il nous a semblé utile de vous rappeler les emplacements des bureaux et des points postes dans le Grand Mons :

- ☑ Cuesmes : rue de Flénu, 21 : point poste à la « Boîte de Pandore »
- ☑ Havré : Chaussée du Roeulx, 1209 : point poste à la « Papeterie du Hainaut »
- ☑ Hyon : rue de la Cascade, 1 : bureau de poste
- ☑ Hyon : chaussée de Maubeuge, 482, point poste au Spar
- ☑ Jemappes : Rue Général Leman, 119 : bureau de poste
- ☑ Mons : Rue Léopold II, 1 : bureau de poste

- ☑ Mons : rue de la Clé, 41-45 : bureau de poste
- ☑ Mons, rue de Nimy, 117-121 : point poste à l'AD Delhaize
- ☑ Mons, Avenue d'Hyon, 90 : point poste à la Librairie « Van Cam »
- ☑ Mons, Grand Rue, 72 : point poste à la Librairie « Le Point du Jour »
- ☑ Mons, Chaussée de Binche, 94 : point poste au Louis Delhaize
- ☑ Mons, rue d'Havré, 6 : point poste au « Night and day »
- ☑ Mons, Place des Grands Prés, 1 : point poste aux Grands Prés
- ☑ Mons, Chaussée du Roeulx, 292, point poste au Delhaize
- ☑ Nimy, rue Fernand Bouteillier, 1 : bureau de poste
- ☑ Nimy, rue des Viaducs, 137 : point poste au « Sun7 »
- ☑ Shape, Avenue de Copenhague, 304 : point poste au Carrefour.

Il faut savoir que 680 points poste sont présents aujourd'hui en Belgique. D'autres viendront encore s'ajouter à ce chiffre prochainement.

Dans les points postes, vous trouvez les produits et services postaux que vous utilisez le plus régulièrement : acheter des timbres, bénéficier de conseil en affranchissement et envoyer des lettres, envoyer et recevoir des lettres/paquets, envoyer et recevoir des recommandés, payer des factures, etc.

De plus, les Points poste ont des heures d'ouverture très étendues et, bien sûr, du personnel qualifié spécialement formé par la poste.



PUB

Ces lieux publics accessibles aux personnes à mobilité réduite



Si la Ville de Mons est une ville au patrimoine historique et architectural remarquable, il faut pourtant reconnaître que certains de ses bâtiments sont difficilement accessibles aux personnes à mobilité réduite...

Consciente de l'enjeu de rendre les lieux publics accessibles pour tous, la Plateforme des moins valides de la Ville de Mons travaille depuis plusieurs années sur l'amélioration de l'accessibilité des lieux publics aux personnes à mobilité réduite.

Différents sites ont été rendus accessibles ou sont sur le point de le devenir. En voici quelques exemples :

- l'Administration communale (rue Buisseret, n°2)
Afin de faciliter l'accès au bâtiment pour les personnes à mobilité réduite (PMR), une rampe d'accès sera posée prochainement. Cette entrée s'effectuera via l'arrière du bâtiment.
- le cinéma Plaza Art (rue de Nimy 12)
Grâce à la mise en place d'une rampe d'accès par la Ville et le CPAS de Mons, la première salle du Plaza art est désormais accessible aux PMR. Un élévateur sera posé prochainement afin de rendre les autres salles accessibles.
- la piscine de Cuesmes (voie de Wasmes 232)
Pose prochaine d'un soulève-personne.
- l'Hôtel de Ville (Grand'Place 22)
La plateforme des moins valides de la Ville de Mons réalise une analyse de l'accessibilité de l'Hôtel de Ville. Celle-ci donnera lieu à la réalisation d'un outil d'information sur le sujet.

Handicontact

Lysiane Etienne
Service des Affaires sociales
065/31.64.72.
lysiane.etienne@ville.mons.be

Osons la Solidarité internationale !

Du 22 au 27 mars prochain, Mons accueillera pour la quatrième édition la Semaine de la Solidarité Internationale 2010, à l'initiative du Conseil Wallonie-Bruxelles de la Coopération Internationale. L'occasion de sensibiliser les citoyens montois aux enjeux de la coopération nord-sud.

Au programme : séances de cinéma, conférences-débat, exposition, animations scolaires, ...

Sur les thèmes et les enjeux de la solidarité internationale, comme le changement climatique et ses effets sur les populations, les questions liées aux migrations, la souveraineté alimentaire, les

droits de l'enfant, la promotion de la paix et de la non-violence, la défense des droits humains, les formes solidaires de consommation ...

Service des Affaires sociales
065/36 50 03 – 065/36 50 02

Mons se lance dans le pari intergénérationnel

A l'initiative de la Fondation Roi Baudouin, la Ville de Mons a le plaisir d'accueillir de nouveau l'opération « Carrefour des générations » et rejoint ainsi les 70 communes wallonnes et bruxelloises qui participent à l'opération. Le pari intergénérationnel, c'est encourager des relations réciproques et durables entre les générations, où chacun y tire un avantage, en stimulant les petites solidarités quotidiennes qui recréent du lien au plan local, dans les communes, les quartiers, la vie associative.

Carrefour des générations

Les 23, 24 et 25 avril 2010
Service des affaires sociales de la Ville de Mons
065/84.19.90. – vanessa.stano@ville.mons.be

MALADIE DE PARKINSON

30.000 belges concernés

Raideurs, lenteurs et tremblements, la maladie de Parkinson affecte non seulement la personne atteinte mais aussi l'entourage familial. Une structure de soutien existe à Mons.

Qu'est-ce que la maladie de Parkinson?

C'est une affection neuro-dégénérative caractérisée par la perte des neurones de la substance noire, noyau situé à la base du cerveau, et qui est impliqué dans le contrôle du mouvement. Cette perte neuronale induit un déficit en un neurotransmetteur: la dopamine. La prévalence augmente avec l'âge, mais ce n'est pas une maladie du vieillard: elle peut apparaître avant l'âge de 40 ans!

Quels sont les principaux symptômes?

- les tremblements se manifestent chez environ les deux tiers des personnes atteintes de la maladie. Typiquement, ils surviennent au repos et inversement diminuent ou cessent lors des mouvements.
- La rigidité musculaire: même au repos, les muscles continuent de se contracter de façon continue, générant des douleurs et une raideur importante.
- L'akinésie: ce terme désigne des mouvements ralentis qui manquent de naturel. Même les mouvements habituels nécessitent une commande volontaire, ce qui ralentit considérablement leur exécution et atténue la spontanéité.

Vous chercher un soutien?

N'hésitez pas à prendre contact avec l'association Parkinson

Des antennes locales sont implantées un peu partout en Wallonie et à Bruxelles.

Ce sont des groupes d'entraide proposant aux membres des réunions annuelles, trimestrielles ou mensuelles, en fonction de la demande des participants (soutien, information, exposés, loisirs...).

Cela permet également aux patients et leur famille, de sortir de leur isolement, de nouer des amitiés, de rencontrer d'autres personnes ayant les mêmes problèmes, vivant le même quotidien et de pouvoir en parler ensemble, s'ils le souhaitent.

Contact :

Antenne Parkinson de Mons :
Nadine Dehombreux au 065/66.32.59
ou 065/67.41.67

Sources :

- La lettre d'information des Cliniques universitaires Saint-Luc
- Maladie de Parkinson
- www.e-sante.be : portail d'informations sur la santé

Cet article vous est proposé par la Plateforme santé – Service des Affaires sociales de la Ville de Mons
Contact : Alessia Saldarelli
Rue de Bouzanton, 1 à 7000 Mons
tél: 065/36.50.02 - Fax: 065/41.23.38
e-mail: alessia.saldarelli@ville.mons.be

Accueillir une personne différente



Informations

Service d'Accueil familial de la Province de Hainaut
Rue de la Tannerie, 6 – 7000 Mons – 065/34.64.09

Le Service d'Accueil familial propose aux personnes handicapées d'accéder à une autre forme d'hébergement qu'une institution « classique ». Les bénéficiaires ainsi que les familles sélectionnées sont guidés et conseillés afin d'offrir un maximum de garanties de réussite à une démarche individuelle d'intégration sociale.

Si je suis seul, puis-je être famille d'accueil ?

Peu importe la situation familiale. Que vous soyez en couple, célibataire, divorcé, travailleur ou pas, avec ou sans enfant, vous pouvez contacter le Service.

Qui peut-on accueillir ?

Enfant, adolescent ou adulte en situation de handicap (mental, physique, sensoriel ou multiple) reconnu par l'AWIPH (Agence Wallonne pour l'Intégration de la Personne Handicapée).

Combien de temps dure un accueil ?

Tout dépend de votre disponibilité et de la situation de la personne accueillie. Il peut s'agir d'un temps complet ou partiel (les week-ends, les vacances), pour des courtes périodes ou à plus long terme.

Des prêts 0% pour des travaux liés à l'énergie

Le CPAS de Mons a décidé d'adhérer au Fonds de réduction du coût global de l'énergie, dit « FRCE ». Par la création d'une antenne locale, des prêts 0% seront donc octroyés pour financer des travaux liés à la consommation énergétique des ménages. Ce prêt concerne tous les Montois sans exception, avec toutefois un accompagnement plus complet pour le public défavorisé.

En pratique ?

- Prêt personnel de 10.000 euros maximum sans limite de revenus.
- Remboursable en 5 ans.
- Pas de frais ni de charges d'emprunt.
- Cumulable avec les primes de la Région Wallonne ainsi qu'avec les déductions fiscales ou les crédits d'impôts fédéraux.
- Calcul des économies réalisables.

Pour qui ?

Tous les citoyens montois sans limite de revenus.

Les personnes appartenant aux groupes suivants bénéficient, en plus, d'un accompagnement complet proposé par le CPAS (financier, juridique, technique et social) :

- Les personnes qui remplissent les conditions pour bénéficier d'une intervention majorée de l'assurance obligatoire soins de santé et indemnités ;
- Les personnes qui ne relèvent pas de cette catégorie et dont le montant annuel des revenus brut du ménage ne dépasse pas 14.620 euros majorés de 2706.54 euros par personne à charge ;
- Les personnes qui bénéficient d'une médiation de dettes ;
- Les personnes qui bénéficient de guidance et/ou d'aide sociale financière de la part d'un CPAS.

Pour quels types de travaux ?

Pour tous travaux favorisant la réduction de votre facture énergétique :

- Audit énergétique de la maison ;
- Remplacement et entretien des anciennes chaudières ;
- Placement de vannes thermostatiques ;
- Isolation du toit, des murs ;
- Installation du double vitrage ;
- Installation de panneaux photovoltaïques ;
- Installation d'un système de chauffage de l'eau via l'énergie solaire
- etc

Plus d'informations ?

Axel Flandroit
Tél : 065/412.357
Gsm : 0473/823010 ou 0477/780116
axel.flandroit@cpas.mons.be



La Ville et le CPAS contre les violences conjugales



Depuis 2008, le CPAS et la Ville de Mons ont mis en place une politique de prise en charge des situations de violences intrafamiliales. Le CPAS de Mons dispose d'un service spécifique à destination des personnes victimes de violences intrafamiliales : homme, femme, enfant, personne âgée... Il rassemble en un même lieu éducatrices, assistante sociale et psychologues afin d'éviter aux personnes d'être dirigées d'un endroit à l'autre. Des activités collectives (groupes de parole, ateliers créatifs,...) seront également proposées à ces personnes.

De plus, le CPAS met à disposition quatre appartements d'urgence. Il s'agit d'un hébergement temporaire permettant aux femmes victimes de violences (accompagnées ou non d'enfants) de gérer une situation de crise et de faire le bilan de leur situation dans une structure sécurisée, d'être entourées et accompagnées dans leurs démarches par une équipe psychosociale et de trouver une solution adaptée à leur

situation. Elles seront ensuite orientées vers une maison d'accueil spécifique ou tout autre type de logement.

La Ville de Mons, quant à elle, dispose d'une Commission spécifique aux Violences Intrafamiliale regroupant différents services encadrant les victimes, les enfants et les auteurs tant au niveau préventif que curatif. Elle a pour but de coordonner les différentes interventions des membres afin d'optimiser l'accueil, l'accompagnement et le suivi des situations de violences intrafamiliales.

Etant donné que cette thématique dépasse largement les frontières montoises, des partenariats sont mis en place avec les services de première ligne de la région de Mons-Borinage.

Caroline Garin

Simplifiez-vous la Ville !

Ouverture prochaine du Pôle d'accueil social

La Ville de Mons et le CPAS inaugureront tout prochainement le nouveau guichet d'information sociale à destination des citoyens. Sa vocation ? Répondre à toutes vos questions liées au parcours de vie, de la recherche d'une crèche à l'entrée en maison de repos et vous proposer une seule porte d'entrée entre vous et l'administration.

Situé au cœur de la Chapelle Saint-Quentin, à deux pas du CPAS de Mons, ce projet vise à vous réconcilier avec l'administration et à vous éviter de vous égarer dans les méandres de l'administration.

Ouverture prévue : Avril 2010.



PUB

L'Espace Synapse :

un an de découvertes, de rencontres et de nouvelles perspectives !

C'est durant ce mois de mars que l'Espace Synapse, espace d'accueil, d'information et de prévention des risques sanitaires, sociaux et psychologiques liés aux usages d'alcool et autres drogues, soufflera sa première bougie. Situé en plein cœur du quartier festif montois, au Marché aux Herbes, ce petit local a déjà permis d'accueillir pas moins de 600 personnes.

Nous avons rencontré Vincent Lapunzina, psychologue au sein de l'Espace Synapse, qui a accepté de répondre à nos questions.



L'Espace Synapse fêtera le 20 mars prochain son premier anniversaire, quel bilan tirez-vous de cette première année de fonctionnement ?

Vincent Lapunzina : cette première année d'ouverture nous a permis de toucher près de 600 jeunes âgés entre 16 et 25 ans, dont 100 qui viennent régulièrement. Nous avons instauré avec eux un climat de confiance car il y avait une réelle demande de dialogue. Mais la plupart du temps, ils se confient de façon informelle. Les rencontres ne se font donc pas sur rendez-vous et de ce fait, ils n'ont pas l'impression d'être catégorisés de « patients ». C'est un accueil chaleureux, non moralisateur. L'Espace Synapse est un projet pilote dans la région mais les jeunes ont vite accroché au concept, principalement grâce au travail des jobistes et au bouche à oreille.

La particularité de l'Espace Synapse est également d'être situé au Marché aux Herbes...

V.L. : Exact. On est continuellement dans un climat de fête. Le fait d'être situé au Marché aux Herbes nous permet de toucher un public spécifique. Un autre aspect positif est la rencontre avec les cafetiers du Marché aux Herbes, avec qui on va mettre en place des projets. L'Espace Synapse peut être assimilé à un café... mais où on consomme du lien social !

Quels ont été les événements phares de cette année et les perspectives pour la suite ?

V.L. : L'un des meilleurs souvenirs de cette année est la Fête de la Musique pour laquelle nous avons organisé, en collaboration avec notre public, deux soirées animées par un DJ. Quant aux futurs projets, nous travaillons sur la mise en place d'un ciné-club avec les jeunes. Des séances sont déjà organisées tous les jeudis. En 2010, nous allons également réaliser des vidéos avec notre public présentant diverses situations de consommation d'alcool, suite à un partenariat établi avec des jeunes de

Mons. L'un de nos objectifs est également de continuer à recruter des jobistes, dont le travail est vraiment très important à l'Espace Synapse. Certains s'investissent beaucoup et on a une liste d'attente énorme de personnes qui veulent travailler avec nous !

Dernière question... Quels sont, selon vous, les trois avantages et les trois inconvénients du travailleur de nuit ?

V.L. : (rires) Y-a-t-il des avantages ?! Je dirais que c'est plus facile pour faire son jogging le matin, qu'à 18h après son boulot ; on peut faire nos courses durant la journée lorsque tout le monde travaille ainsi que tout ce qui est administratif ; et enfin, on a le prestige du travail alternatif, du travail en boîte de nuit.

Pour ce qui est des inconvénients, on a peu de temps pour avoir une vie sociale et une vie de famille ; peu de temps également pour les loisirs, pour faire du sport, pour pratiquer de la musique, puisque les horaires sont en journée ; et le dernier inconvénient, on doit malheureusement refuser la bière qu'on nous offre !

Propos recueillis par Laetitia Coquelet



Contacts :

Espace Synapse, Marché aux Herbes
n°17 à 7000 Mons
Tél. : 065/73.14.77.

Déclarez votre système d'alarme !

Vous l'avez sans doute appris dans la presse ces derniers mois, une nouvelle procédure impose à tout possesseur d'un système d'alarme de le déclarer au plus vite, et ce, afin d'alimenter la nouvelle base de données ALINE (ALarm INformation Exchange), opérationnelle depuis septembre dernier. Le but étant de fournir à la police fédérale les informations nécessaires pour réagir encore plus efficacement en cas de vol ou de tentative de vol. Y sont répertoriées, par exemple, les coordonnées du possesseur du système d'alarme, celles des personnes à contacter en cas de problèmes... Notez que même si vous aviez déclaré l'alarme au moment de son installation, vous devez réitérer la déclaration.

A Mons, deux solutions s'offrent à vous :

- soit, vous déclarez votre système d'alarme sur le site www.policeonweb.be, au moyen de votre **carte d'identité** et de votre **carte sis** ;
- soit, vous déclarez votre installation au **Service de Prévention de la Ville de Mons**, sur rendez-vous, au **065/40.51.49**. Munissez-vous de votre **carte d'identité électronique**, du **code pin de celle-ci** (si vous ne le connaissez plus, rendez-vous au Service Population) et de votre **carnet d'utilisateur du système d'alarme**.

Attention : Toute personne n'ayant pas déclaré son alarme s'expose à une amende de 250 euros ! Cette procédure est valable pour **tout utilisateur** : particulier, commerçant, entreprise. En cas de nouvelle installation, celle-ci devra être effectuée dans les 10 jours de mise en service.

Contacts :

Equipe Sécurisation des Logements – Service de Prévention de la Ville de Mons : 065/40.51.49



Le Plan S.O.S. Hiver, pour aider les plus démunis

Si la saison hivernale est loin d'être notre période préférée de l'année, elle est d'autant plus pénible pour les personnes sans abri et/ou en situation de précarité sociale. Plusieurs mesures sont mises en place à Mons, dont le Plan S.O.S. Hiver établi par le CPAS, le Relais Social Urbain Mons-Borinage et le Service de Prévention de la Ville via le Dispositif SDF.

Chaque année, l'hiver voit le nombre de personnes sans-abri et/ou en situation de précarité sociale, en nette augmentation. C'est la raison pour laquelle les services sociaux montois déploient des moyens supplémentaires, à cette période, afin de répondre aux besoins premiers des plus démunis. Que ce soit en journée ou en soirée, le Plan S.O.S. Hiver, mené conjointement par le CPAS de Mons, le Relais Social Urbain de Mons-Borinage et le Dispositif pour personnes sans-abri du Service de Prévention de la Ville de Mons, vise à aider la personne précarisée durant toute la période hivernale, et ce, jusqu'au 31 mars.

Pour ce faire, le Plan vise à mobiliser les ressources disponibles au sein des différentes institutions en proposant par exemple des horaires élargis dans les abris de jour et de nuit montois. C'est ainsi que l'Escale, le centre d'accueil de jour situé à Obourg, reste ouvert tous les week-ends à partir de novembre jusque mars, proposant un accès aux sanitaires, aux douches et des repas chauds. La capacité d'accueil de l'Abri de Nuit du CPAS est également revue à la hausse. Parallèlement à cela, la possibilité de logement à la caserne de l'armée à Ghlin a été envisagée pour la première fois cette année. Etant donné la vague de froid que nous avons connue, le nombre de personnes à abriter s'est accru. En outre, le CPAS a bénéficié de divers dons de l'armée, pour les usagers, notamment de couvertures, de parkas, etc.

Le travail de rue reste par ailleurs l'un des deux axes de travail prioritaires du Dispositif pour personnes sans-abri du Service de Prévention. N'hésitez donc pas à contacter les travailleurs de rue au 0485/70.36.17 ou au 0485/70.36.30, si vous rencontrez des personnes dans le besoin ou en situation de détresse.

Durant l'hiver, la solidarité, le soutien et la générosité demeurent plus que jamais les maîtres-mots.

Laetitia Coquelet

Eratum

Nous vous informions, dans le précédent Mons Mag du mois de décembre, des services offerts par la Médiation Sociale de Quartier. Cependant, une erreur s'est malencontreusement glissée dans les coordonnées téléphoniques de l'équipe. Vous pouvez la joindre au 065/36.46.58.



Contacts :

Dispositif pour personnes sans-abri
Service de Prévention de la Ville de Mons :
065/40.51.49

Centre d'accueil de jour « L'Escale » :
065/56.20.21



PUB

Plan d'actions « Mobilité 2010 »

Vos idées sont les bienvenues

Le transport représente en Europe le premier facteur d'accroissement de la consommation d'énergie et par là d'émissions de gaz à effet de serre. Le nombre de véhicules particuliers est en constante augmentation et avec lui les embouteillages, les nuisances sonores, l'occupation grandissante de l'espace, la destruction des paysages, ... Auxquels s'ajoute désormais la contribution importante aux changements climatiques.

■ **Le problème de mobilité appelle une réelle réflexion et implique beaucoup d'acteurs.** La Ville de Mons, sous l'impulsion de son Conseil Participatif du Développement Durable (CPDD), vous invite à participer à cette réflexion en envoyant vos idées pour imaginer la mobilité de demain.

■ **Moi aussi je peux participer ?**

Bien sûr ! Chacun a sa place. Cet appel à idées s'adresse à tous : habitants, usagers ou amoureux de Mons. Amateurs ou professionnels. On peut participer individuellement ou collectivement. Par exemple : des parents organisent le co-voiturage voire le déplacement en vélo de leurs enfants ; un quartier voudrait un nouveau point de voiture partagée (Cambio), ...

■ **La mobilité ? Je n'y connais rien !**

Pas la peine d'être un expert pour proposer des améliorations à l'échelle d'une rue, d'un quartier, d'une ville. En tant que riverain, usager de la route, conducteur, navetteur, cycliste, piéton, personne à mobilité réduite, parent, enseignant... ou simplement montois, vous avez sûrement un avis et des idées pour améliorer la mobilité au quotidien dans votre ville.

■ **Quel genre d'idées ?**

Toutes les idées sont les bienvenues : qu'elles concernent des mesures pour l'Administration ou pour le citoyen, des messages pour les entreprises, des actions à mener, des campagnes à relayer... Toutefois, seront reprises en priorité les idées réalistes, réalisables, de compétence communale et censées influencer positivement la mobilité à Mons.

■ **Que va devenir mon idée, ma proposition ?**

Comme pour les autres thématiques (2008 : énergie ; 2009 : consommation), vos idées seront réparties en une note générale d'engagement vers une mobilité durable et un plan d'actions, qui sera proposé au Conseil communal. La mise en œuvre de ce plan débutera en septembre 2010.

Nous accueillons vos propositions jusqu'au 30 avril 2010. Pour vous aider, vous pouvez répondre aux questions ouvertes suivantes ou envoyer vos remarques, suggestions, propositions d'actions ou idées d'engagement à l'adresse suivante : cpdd@ville.mons.be ou à la cellule Développement Durable, 18, rue du miroir 7000 Mons

1. Quelle(s) position(s), quel(s) engagement(s) politique(s) aimerais-je voir la Ville de Mons prendre par rapport à la mobilité ?

Ex : intra muros piéton...

2. Quelle(s) action(s) ponctuelle(s) aimerais-je voir la Ville de Mons entamer ?

Ex : organisation d'une journée sans voiture

3. Quelle(s) mesure(s) structurelle(s)/pérenne(s) voudrais-je proposer à la Ville de Mons ?

Ex : densification du réseau de pistes cyclables, amélioration de l'accessibilité du centre ville aux Personnes à Mobilité Réduite,...



Illustration : Bruno Vandegraaf

Une première en Wallonie

Mons adopte les produits d'entretien écologiques

Ca y est ! Depuis le début de cette année, tous les bâtiments de la Ville (bureaux de l'administration, crèches et écoles communales ainsi que la caserne des pompiers) sont entretenus avec des produits d'entretien écologiques. Petit retour en arrière.



Dès 1999, les contredames améliorent leur outil de travail en structurant les besoins et en rationalisant les commandes en matière de produits d'entretien. D'année en année, le système conduit entre autres à des économies d'échelle, une vision globale du marché, une uniformisation de l'utilisation des produits par les différents services, une meilleure formation des techniciennes de surface ainsi qu'une réduction des déchets.

Progressivement, la piste des produits d'entretien écologiques a été identifiée comme une suite logique. En 2009, dans le cadre de l'année « consommation », l'ensemble des techniciennes de surface sont formées au nettoyage écologique et un cahier des charges précis et exigeant est lancé en appel d'offres. Poussant la réflexion plus loin et dans le cadre de la volonté de la Ville de Mons d'aller vers plus de cohérence et d'exemplarité, ce cahier des charges insiste sur

- la qualité du travail (qualité des produits et du matériel adaptés aux réalités du travail et des différents sites, formation du personnel),
- la santé et la sécurité des travailleurs (produits, conditionnements, ergonomie du travail)
- la qualité des eaux rejetées à l'égout après nettoyage (réduction progressive des produits nocifs et dangereux pour l'environnement)

La Ville de Mons franchit ainsi un nouveau pas dans son projet de « Ville durable » puisqu'en 2010, elle devient la première grande ville de Région Wallonne à n'utiliser que des produits d'entretien écologiques. Gageons qu'avec son nouveau statut de capitale européenne, Mons continuera à innover pour jouer son rôle dans une mécanique mondiale : apporter des réponses locales à des défis globaux...

Damien Hubert

Le Conseil Energie Pensez « microfibre » !

Ses avantages

- Elle nettoie toute surface (vitre, miroir, plan de travail de la cuisine, sanitaire, voiture, etc.)
- Légèrement humide (rien que de l'eau !) sans adjonction de détergent, elle combat les traces tenaces et nous évite le dégouillage le long des bras !
- Réutilisable après un lavage à 60° max en utilisant un produit bio, svp !
- Un seul voir deux passages suffisent à être quitte de la saleté, d'où gain d'effort et de temps !
- Elle permet de réduire le poids de la poubelle d'un ménage.

Comment ça marche ?

La microfibre est un entrelacement de microfilaments formant un réseau très dense qui permet à la lavette de présenter de nombreux espaces vides. Ces espaces vides piègent les particules (graisse, poussières, miettes, etc.) et les empêchent de se redéposer sur la surface traitée.

Chargée d'électricité positive, la microfibre sèche attire les poussières et les saletés (chargées négativement) qui s'accumulent dans son réseau de fibres et retarde leur redéposition.

L'humidité de la microfibre lui attribue un pouvoir dégraissant.

Déchets spéciaux = Parc à conteneurs !



Lors d'un accident survenu le 13 janvier dernier pendant le ramassage de déchets, un ouvrier collecteur a été brûlé, entre autres, au visage. L'intercommunale IDEA rappelle que les produits dangereux et spéciaux doivent être apportés au parc à conteneurs.

Le jeudi 13 janvier, lors de la collecte des sacs PMC à Mons, des produits corrosifs ont été projetés sur un agent de collecte de l'IDEA Propreté Publique au moment de la presse des sacs dans le camion. « Ces produits dangereux ont provoqué de graves brûlures au troisième degré, notamment au visage », a précisé le porte-parole de l'IDEA. « Cet accident aurait pu être évité ! Les produits dangereux et leurs emballages sont considérés comme des **déchets spéciaux des ménages** (DSM). En aucun cas, ils ne peuvent être jetés dans les sacs d'ordures ménagères, les sacs PMC ou être déversés dans l'évier et les toilettes. Ils doivent être apportés au parc à conteneurs afin d'être traités par des entreprises spécialisées ».

L'IDEA conseille ainsi, notamment, de conserver les déchets chimiques dans leur emballage d'origine ou dans un emballage étanche et étiqueté afin de faciliter leur identification et leur traitement, de réserver un emplacement sec, aéré et hors de la portée des enfants pour stocker ces produits, avant de les amener au parc à conteneurs. Ces produits dangereux sont reconnaissables grâce aux étiquettes apposées sur les emballages.

RÉDUIRE LA QUANTITÉ ET LA NOCIVITÉ DE NOS DÉCHETS, C'EST POSSIBLE SANS SACRIFIER NOTRE BIEN-ÊTRE.

Il existe des alternatives plus saines, plus écologiques et souvent plus économiques pour fermer notre porte aux déchets dangereux.

Le vinaigre est efficace pour détartrer les appareils électriques ou certaines surfaces de nos habitations. Un chiffon imbibé de vinaigre et trempé dans du sel fin enlèvera les traces noires de la semelle d'un fer à repasser.

Le bicarbonate de soude peut être utilisé seul pour neutraliser les mauvaises odeurs de la poubelle par exemple ou mélangé avec un peu d'eau, il devient une pâte à utiliser sans risque sur les taches tenaces.

Les meubles retrouveront une seconde jeunesse avec l'huile d'olive qui nourrit et fait briller le bois. Et le marc de café ravivera les couleurs foncées de votre salon en cuir.

Le savon de Marseille remplace naturellement nos produits pour laver le linge. Le savon noir quant à lui est un puissant dégraissant et détachant pour nettoyer les sols. Les balles de lavage permettent d'obtenir un lavage plus performant et donc de réduire la dose de lessive utilisée.

Pots pourris et huiles essentielles permettent d'assainir la maison tout en apportant une touche odorante.

La traditionnelle « tapette à mouches » reste le moyen le plus écologique pour se débarrasser des insectes envahissants. Les fourmis n'apprécient pas le savon, un peu d'eau savonneuse sur leur chemin leur fera faire demi-tour et une orange piquée de clous de girofle éloignera les mites de vos gardes-robres.

Dans le jardin, le choix d'une pelouse « fleurie » permet d'éviter le recours répété aux herbicides et anti-mousses. Le développement des adventices vivaces comme les pissenlits est limité en les arrachant manuellement. Le désherbage des pavés peut se faire manuellement (sarclouer, binette, ...) ou avec un appareil thermique.

LP, BD et BM

Symboles de danger que l'on peut trouver sur les emballages des déchets spéciaux des ménages :



T+ : très toxique – T : toxique

Produit contenant une substance pouvant nuire gravement et en faible quantité à la santé.



Xn : nocif – Xi : irritant

Produit contenant une ou plusieurs substances nuisibles à la santé.



C : corrosif

Produit ayant une action destructrice sur les tissus vivants et les matériaux ; provoque de graves brûlures.



N : dangereux pour l'environnement

Produit dangereux pour la flore, la faune ou l'environnement.



F/F+ : facilement et extrêmement inflammable

Produit qui peut facilement s'enflammer.



O : comburant

Produit qui favorise la combustion d'autres produits.



E : explosif

Danger d'explosion.

En cas de doute sur un produit, l'IDEA invite à contacter sa cellule éco-consommation au **065/41.27.28**.

2010, année de la biodiversité

Les batraciens entament leur migration



Dernière ligne droite vers le printemps... Au milieu du mois de février, certains animaux commencent à sortir de leur léthargie hivernale, notamment les batraciens lorsque les conditions climatiques redeviennent plus clémentes. Les grenouilles rouges, les crapauds communs et les tritons sortent de leur retraite pour rejoindre les mares et les étangs qui les ont vus naître afin de s'y reproduire à leur tour.

Les déplacements de batraciens se font généralement à la tombée du jour, par temps doux et humide (température supérieure à 7°C). Malheureusement, chaque printemps, des dizaines de milliers d'animaux périssent sur les routes de Wallonie, et ce, avant même d'être arrivés aux mares. En cause : les routes qui coupent fréquemment les couloirs de migrations empruntés par les batraciens, notamment dans les fonds de vallées.

CONSEILS :

- Ralentir aux endroits de passage des batraciens
- Allumer au besoin vos feux de détresse
- Rouler à moins de 30 km/h (En dessous de cette vitesse, les batraciens ne sont pas aspirés ni projetés vers une mort certaine contre le soubassement des véhicules)

PARTICIPATION :

Depuis 2005, la Ville de Mons et NATAGORA participent à ces actions de ramassage des batraciens sur nos routes. Les services communaux mettent à disposition des « barrages » pour limiter les traversées mortelles. Les bénévoles collectent les animaux vers leur lieu de reproduction.

Sites connus de migrations des batraciens :

COMMUNES	LIEU	CONTACT
Hyon	Rue de la Genièvrerie Rue Maurice Flament Rue Marcel Gillis	Katia Lhost 0477/85.25.55 Natagora
Obourg et Saint-Denis	Rue Brisée Rue du Camp Rue du Bois d'Hayon Rue des Ecoles Rue Sainte-Apolline Rue Frébutte	Hugues Kanabus 065/72.39.07 0476/21.48.23 Et Colette Delmarche Kanabus.h@skynet.be
Havré	Rue de Boussoit	Marie-Claire Vagnini 065/87.22.89 0477/13.90.19 Natagora
Mons	Chemin de la Poterie	Bruno Laline 0495/50.31.89 createrr@skynet.be Natagora et association de quartier

www.natagora.be / www.batraciens.be / www.biodiversité52.be



PUB



PUB

Apprendre les langues gratuitement

Possible avec www.fanel.eu

Le site gratuit d'apprentissage du français et du néerlandais en ligne «Fanel» a été présenté au Forem Formation de Mons. Fanel a été conçu dans le cadre du projet Interreg IV Cobalt. Fanel (www.fanel.eu) a pour objectif d'améliorer les connaissances linguistiques dans la région transfrontalière entre la France, la Flandre et la Wallonie. Le projet est soutenu par le FEDER, la région Nord-Pas-de-calais, la région wallonne et la région flamande. Il a nécessité la collaboration de 12 partenaires français et belges dont l'Université de Mons (Faculté Polytechnique) et le Forem. Fanel s'adresse tant aux enseignants et formateurs, qu'aux étudiants, demandeurs d'emploi, etc. «Le site est gratuit, facile d'utilisation, il utilise des reportages authentiques fournis par les télévisions régionales des régions frontalières», a expliqué le Pr. Piet Desmet, coordinateur du projet (KULeuven - Courtrai). «Il offre une multitude d'exercices interactifs ainsi qu'un outil pour permettre à l'enseignant de suivre sa classe.»

www.fanel.eu



Découvrir la Bretagne... à Havré



En 2010, pour la première fois en Belgique, Mons se fera l'ambasadrice de la Bretagne.

Près de 40 artisans, producteurs et responsables touristiques bretons se rassembleront à Mons pour recréer un marché artisanal typique. Une occasion unique de découvrir la Bretagne et ses saveurs en Belgique. La manifestation se déroulera sur près de 500 m² sur le superbe site du château. Un espace «Gastronomie / Bar» permettra à tous de goûter à la cuisine bretonne et aux différentes spécialités de la région.

Mons en Bretagne
Château d'Havré

Ven. 26 mars entre 15h00 et 21h00
Sam. 27 mars entre 10h00 et 21h00
Dim. 28 mars entre 10h00 et 18h00
Prix d'entrée : 2.5 € (gratuit pour les -14 ans)
info@manos.be
www.manos.be

JEMAPPES

Concert pour la bonne cause

L'A.S.B.L. «Accueilance'95» organise un repas-concert au profit de la Ligue de la sclérose en plaques. La manifestation se déroulera le dimanche 16 mai prochain, en la salle CALVA de Jemappes. Ouverture des portes dès 11h00, avec repas (buffet froid) prévu de 12h00 à 14h00.

14h30 : présentation du roman de Serge Blondiau «Quand les Gosses Boss» par des comédiens.

15h00 : Concert de Jo Scinta et Claudy Mahieu.

Participation (repas, dessert, animations et dessert compris):
Adulte : 22€ (gratuit pour enfants de moins de 10 ans)

Versement sur le compte BNP Paribas Fortis de l'ASBL «Accueilance'95» :
001-5830318-15

Communication : «16 Mai repas concert pour la SEP»

Renseignements au **0487/53.81.93** (tous les jours entre 10h00 et 20h00)
www.accueilance95.org

Réservation obligatoire avant le 30 Avril 2010 à adresser par courriel à accueilance95@gmail.com ou par courrier postal à :

«Accueilance'95» A.S.B.L.
41, rue de la Liberté – 7033 Cuesmes-Mons

La santé dans tous ses états Vous avez la parole !

C'est nouveau ! L'asbl CNEPSS (Conseil National de l'Education Physique, de la Santé et des Sports) propose un nouveau concept inédit de débats et de rencontres qui pour la première fois, donnent la parole aux anonymes. Chaque trimestre, vous aurez ainsi l'occasion de côtoyer des experts de grande réputation, pour la plupart chefs de service en centre hospitalier universitaire ou responsables de groupes de recherche.

David Nicodème, président du CNEPSS et initiateur de ces rencontres, souhaite créer un véritable lieu d'échange, de partage du vécu, de prévention et d'infos sur les nouveautés de traitements.

APPEL À TÉMOINS

Envie de raconter votre histoire, de partager votre expérience ?

Dans le cadre de ses prochains débats thématiques consacrés aux troubles

du comportement alimentaire : « quand la nourriture est source d'angoisse » (qui aura lieu le 04/05/2010 à l'Auditorium de la RTBF MONS), aux dérives de la chirurgie esthétique et à la fibromyalgie : « le handicap invisible », le C.N.E.P.S.S lance un appel à témoins à toutes personnes souffrant ou ayant souffert directement ou indirectement (proches, famille, amis...).

INTÉRESSÉ ?

Contactez le 0494/047.981 ou écrivez à dnicodme@gmail.com

Voir aussi www.debathematiques.canalblog.com

Les Unes d'Or de La Province

C'est désormais une tradition. Chaque année, le quotidien La Province remet ses « Une d'Or », sur base des coups de cœur de la rédaction proposés au vote des lecteurs. Plus de 7.000 bulletins ont été enregistrés pour cette sixième édition. Grand gagnant cette année : la Maison Saint-Paul (structure d'accueil pour les plus démunis), qui à lui seul a été plébiscité par 44% des votants, dans la catégorie social/associatif.

Les autres lauréats : le poète Pierre Coran (catégorie Culture); l'agricultrice Cindy Rabaey (entreprise); Martine Dufrasne (démarche citoyenne); le rugby de Frameries (sport) et le jeune surdoué des échecs Nicola Capone (espoir).

TOURISME Le Doudou sur son GPS

Un nouvel outil fait découvrir les cinq provinces wallonnes via les nouvelles technologies, selon une idée associant internet et GPS. Via l'adresse www.tourismegps.be, le candidat touriste (ou tout curieux) peut ainsi télécharger gratuitement des routes touristiques – plus de 100 circuits disponibles – sur son GPS.

Par ailleurs, la province de Hainaut a choisi cette année de mettre en avant ses 11 événements et sites classés au « patrimoine oral et immatériel de l'humanité Unesco », notamment le carnaval de Binche ou le Doudou. Mais aussi des sites comme les mines néolithiques de Spiennes.





Livre

Hubert Colson « pétrit la vie »



« Pâtissier des âmes » : ainsi se définit Hubert Colson. Qu'il fabrique des financiers à la pistache en tant que pâtissier, ou qu'il écoute ses patients en tant que psychanalyste, c'est toujours de cela qu'il s'agit : marier les ingrédients, pétrir la vie.

En témoigne ce texte autobiographique qui montre comment un psychanalyste pâtissier atteint d'un cancer trouve dans son interaction thérapeutique avec une patiente les ressources psychiques pour survivre en même temps qu'il permet à celle-ci d'aller mieux. Récit d'une rencontre, œuvre d'espoir, « Pétrir la vie » est surtout un livre de courage, celui d'un homme qui, avec intensité et à visage découvert, révèle les secrets qui gisent en lui et les fantômes qui le hantent ».

Hubert Colson, l'un des pâtissiers belges les plus renommés, est également psychanalyste.

Il partage son temps entre Paris, où il reçoit ses patients, et New York où, après l'avoir fait longtemps à Mons, il exerce et transmet l'art de la pâtisserie.

Disponible en librairie



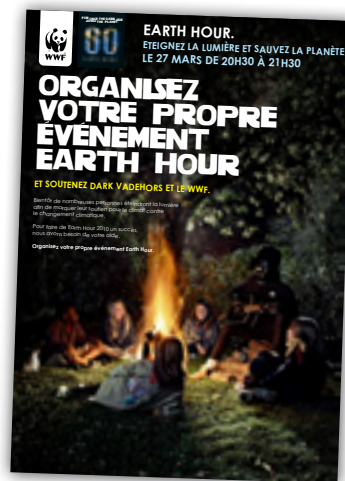
Earth Hour le 27 mars

Éteignez vos lumières entre 20h30 et 21h30

Le samedi **27 mars** prochain, l'opération Earth Hour sera organisée pour la deuxième fois en Belgique, à l'initiative du WWF. Ce jour-là, plus d'un milliard de personnes dans le monde répètera le geste symbolique qui marque l'événement en éteignant les lumières **entre 20h30 et 21h30**. Un geste fort par lequel le WWF veut prouver qu'en s'unissant, les hommes peuvent réellement faire une différence dans la lutte contre le dérèglement climatique.

L'an dernier, l'opération a été soutenue en Belgique par 193 villes et communes, 329 entreprises et 500.000 ménages. Un réel succès.

La Ville de Mons soutient l'opération et vous invite à marquer le vôtre, chez vous, en éteignant les lumières de la maison, totalement ou même partiellement.



Nouveau

Médecin de garde ? Formez le 1733

Désormais, pour contacter un médecin généraliste le week-end, les jours fériés et en semaine après 18h, vous devez composer un numéro unique : le **1733**. Il s'agit d'un projet pilote (à Mons, Charleroi et La Louvière) qui pourrait s'étendre à l'ensemble de la Belgique, à l'initiative du ministère de la santé publique et avec l'accord de l'ordre des médecins. L'interlocuteur du 1733 devra dispatcher votre appel soit vers une ambulance, soit vers le médecin de garde qui se rendra chez vous. L'opérateur peut aussi vous inciter à vous rendre personnellement au poste médical de garde, de

même si la pathologie déclarée est mineure et ne nécessite pas de réel traitement d'urgence, conseil vous sera donné d'attendre et d'appeler votre médecin traitant.

Ce nouveau numéro ne remplace en aucune manière le numéro d'appel 100 ou 112 qui régle les appels d'urgence. Il apparaît qu'actuellement, ce nouveau numéro est bien accueilli dans le grand public et par les médecins qui voient une amélioration des conditions de sécurité.

FIFA 2010

Grand Prix pour *L'autre rive*

La 26^e édition du Festival International du Film d'Amour de Mons se déroulait du 19 au 26 février. Le jury du FIFA a décerné le Grand Prix du Festival (et Prix Belgacom TV) au film «L'Autre Rive» de George Ovashvili. Le Coup de coeur du jury (et prix Fedex) a été décerné à «My Only Sunshine» de Reha Erdem. Le Prix du Scénario a été décerné à Giulias Verschwinden/La disparition de Giulia, un scénario de Martin Suter. Le Prix d'Interprétation Féminine a été décerné à Amanda Pilke et Marjut Maristo dans Forbidden

Fruit du réalisateur Dome Karukoski. Le Prix d'Interprétation Masculine est allé à Andi Vasluianu dans l'Autre Irène de Andrei Gruzsniczki. Le Prix du Public (Prix Be TV) a été décerné à «Le Bel Age» de Laurent Perreau avec Pauline Etienne et le Prix du Meilleur Court Métrage belge (Prix Sabam) a été décerné à «Mémoires Fossiles» de Arnaud Demuyne et Anne-Laure Totaro. Le Prix du Meilleur Court Métrage International (Prix Studio l'Equipe) est allé à «La Balançoire» de Christophe Hermans (Belgique).

Toutes les vidéos et les photos sur www.fifa-mons.be





PUB



PUB