

M N S mag

Lumineux « Mons, Cœur en neige »

Tout savoir sur la
« Balade du
cadeau original »



Grand projet :
la nouvelle vie
du quartier de la gare

Tirage :
45.000 exemplaires, distribués gratuitement
dans tous les foyers montois.

Gestion et coordination en imprimerie, publicité :
Daniel Grasselli - 0475/814.526
Conception graphique et mise en page
(excepté insertions publicitaires) :
© ex nihilo - 065/62.25.58

Ont collaboré à ce numéro :
Laelitia Coquelet (Prévention), le service de la Culture, le Manage.mons,
le Mundaneum, Bénédicte Malreque et Blandine Dhians (Environnement),
Damien Hubert (Développement durable), Caroline Garin (CPAS),
Habiba Mor (Social), Sophie Schinokus (Enseignement), Valérie Bernard
(Conseil communal des Jeunes), Corentin Rousman (Archives)

Rédaction :
Juliette PICRY - 065/40 59 71 — Fabrice LEVEQUE: 065/40 59 72
Relations extérieures - Hôtel de Ville - Grand-place 7000 MONS
e-mail : juliette.picry@ville.mons.be — fabrice.levèque@ville.mons.be

Mons magazine n° 49 / Décembre 2010
Bulletin communal d'information - paraît quatre fois par an
Éditeur responsable : Elio Di Rupo, Bourgmestre
Hôtel de Ville - Grand-place, 22 - 7000 MONS

Sommaire

Édito et sommaire.....	/03
Tout le Mons en parle.....	/05
Mons Cœur en Neige	/10
Commerce :	
Balade des Cadeaux Originaux ..	/12
Les marchés du grand Mons	/14
Culture :	
Exposition en cours	/16
Mundaneum	/17
FIFA	/18
Lotto Mons Club	/19
Manège.mons	/20
Portrait :	
ASBL DéRives	/23
Éducation	/24
Grand Projet :	
Développement du quartier de la gare	/26
Minières de Spiennes	/29
Développement durable	/31
Environnement	/32
Prévention	/35
Social	/39
CPAS	/41
Histoire :	
La St-Nicolas à Mesvin en 1949 ..	/44
Brèves	/47



Couverture :

«Mons, Cœur en Neige», l'événement incontournable de cette fin d'année
Photo : Gestion Centre-Ville

Édito

Chère Montoise,
Cher Montois,

Notre future gare suscite un vif intérêt au sein de la population. Les milliers de personnes qui, tous les jours, utilisent le train ou le bus pour se déplacer sont évidemment les premières à se réjouir de cet investissement qui renforcera la sécurité, l'accessibilité et le confort de voyageurs.

Nous avons voulu aller plus loin dans l'explication en vous détaillant le projet global de réaménagement du quartier de la gare : l'amélioration des accès, la rénovation des façades de la Place Léopold, les abords des voies ferrées...

D'ici à 2015, c'est tout un quartier qui aura subi des transformations majeures, avec l'objectif avoué d'y ramener convivialité, sécurité et propreté. Un commissariat de Police, installé Place Louise, contribuera à assurer cette quiétude.

La « gare–passerelle » conçue par l'architecte Santiago Calatrava sera avant tout multimodale et permettra de relier le centre-ville aux Grands Prés. Elle offrira des possibilités élargies de parking pour autos et vélos, une nouvelle « gare des TEC », des quais couverts accessibles aux personnes handicapées, le tout dans une atmosphère sécurisante et conviviale.

Cette gare ne coûtera pas un euro à la ville et sera entièrement financée par la SNCB à l'instar des investissements qu'elle mène dans toutes les gares des grandes villes belges.

Parallèlement, côté Grands Prés, un centre de congrès de 11.000 m², financé par l'Union européenne, sera créé. Il attirera une foule d'activités et de personnes qui, bien entendu, ne manqueront pas de découvrir notre ville et ses nombreux commerces, hôtels, restaurants et cafés.

Toujours dans cette zone en plein développement, un hôtel sera construit, ainsi que des immeubles destinés au logement et des bureaux. Vous trouverez le plan de ce projet et toutes les informations utiles dans votre magazine.

Vous le voyez, Mons se transforme, s'améliore et se projette dans l'avenir ! C'est donc avec enthousiasme que nous aborderons 2011 ; une année qui nous rapprochera un peu plus du moment où nous serons la Capitale culturelle de l'Europe, et qui nous verra ouvrir de nouveaux chantiers au bénéfice de tous les habitants du Grand-Mons.

Très heureuse année 2011 à chaque Montoise et chaque Montois !

Elio Di Rupo
Bourgmestre
Ministre d'État



Piscine du Grand Large Ouverture au printemps !

Après plusieurs années d'attente, le Collège communal de la Ville de Mons est heureux de pouvoir annoncer l'ouverture prochaine de la Piscine du Grand Large, le 19 mars 2011.

La conception et la construction de la piscine ne furent pas une mince affaire pour la Ville de Mons : il a d'abord fallu trouver un terrain adéquat, l'endroit préconisé étant le Grand Large. Il a ensuite fallu lancer plusieurs appels d'offre européens pour trouver une société qui allait concevoir, construire et ensuite gérer la piscine. Mais c'est à présent chose faite : la Ville de Mons finance le chantier et c'est la société S&R qui est chargée de son exécution.

La Piscine du Grand Large sera ouverte à tous (familles, sportifs, clubs, écoles, etc.), offrant des capacités d'accueil et sportives maximales. Un bassin de 33 mètres (idéal pour la pratique du water-polo), avec un pont mobile qui délimitera une zone sportive de 25 mètres avec huit couloirs et un bassin d'apprentissage, sera visible à partir d'une tribune de 250 places.

Il y aura également une zone ludique avec une rivière rapide de 80 mètres, une pataugeoire de jeux, une lagune d'eau chaude avec des effets de massage, une terrasse pour les nageurs, des bassins extérieurs. Enfin, une zone « wellness » est prévue avec un bassin pour pieds, sauna et bio sauna, hammam, jacuzzi et zone de repos !

La Piscine du Grand Large comportera évidemment une vaste zone de parking (voitures et vélos) et enfin, le Collège a désiré que cette nouvelle infrastructure sportive soit dotée de matériaux les plus écologiques possibles et un accent

tout particulier a donc été mis sur les économies d'énergie : isolation du toit, du sol et des murs, évaporation des bains minimisée, chaudières à condensation, cogénération, groupes de traitement de l'air, toutes les dernières techniques en ce qui concerne le traitement de l'eau, des panneaux solaires photovoltaïques, etc.

Nous vous donnons rendez – vous le week-end des 19 et 20 mars 2011 pour venir découvrir votre Piscine du Grand Large ! Nous y reviendrons en détails dans le Mons mag de mars 2011.



Administration

Horaires durant les congés scolaires

Durant les prochains congés scolaires, **les guichets du service population seront fermés au public l'après-midi durant la semaine du 27 décembre au 4 janvier 2011**. Durant la semaine du 3 au 7 janvier 2011, tous les guichets seront accessibles suivant l'horaire habituel, soit de 8h30 à 12h30 et de 13h30 à 15h30

Les sections (Cuesmes, Jemappes, Ghlin, Saint-Symphorien) seront fermées du 27 décembre 2010 au 7 janvier 2011. A noter également que le 24 décembre, le service population ne sera accessible que durant la matinée (fermeture à 11h30).

Le service de l'état civil sera exceptionnellement fermé le 31 décembre en raison des opérations de clôture des registres.

Nous vous rappelons qu'une permanence est organisée tous les 1er samedis du mois de 9h à 12h. (Prochaines permanences le 8 janvier et le 5 février 2011).

Rappel Numéro Vert 0800/923.29

Ce numéro vert et donc gratuit est votre moyen de communication privilégié pour nous signaler un problème de voirie, de travaux, de trottoir, d'égouttage, de dépôts de déchets, tout autre problème sur la voie publique...

Aussi, par mail : travaux.vert@ville.mons.be

Nouveaux permis de conduire

Une « carte » valide 10 ans

Depuis le 21 octobre dernier, l'administration communale délivre les permis de conduire sous leur nouveau format, soit un format de type carte bancaire.



Concrètement, cela signifie que si vous venez de réussir les épreuves du permis de conduire, si vous perdez ou souhaitez remplacer votre ancien permis, c'est désormais le nouveau permis qui sera délivré, avec une validité de 10 ans.

Seuls les permis provisoires et internationaux resteront délivrés sous format papier durant les prochains mois et plus probablement jusqu'au 1^{er} janvier 2013.

Les démarches pour votre nouveau permis de conduire se déroulent donc à présent en deux étapes :

1. Vous commandez votre permis (ou renouvelez votre ancien permis) au prix de 25 euros au service des permis de conduire, rue Buisseret 2 à 7000 Mons
2. Vous revenez rechercher votre permis après un délai de 3 jours ouvrables.

Bon à savoir : La photo et la signature de votre carte d'identité électronique peuvent être réutilisées sur le nouveau permis.

Nos services sont à votre disposition pour plus d'information au 065/40.54.47 ou 40.54.48

Cambio : « Une voiture où je veux, quand je veux ! »

Cambio, c'est quoi ? Vous avez besoin d'une voiture de temps en temps ou souhaitez remplacer votre véhicule ? Cambio est fait pour vous !

Les voitures Cambio sont des voitures partagées (carsharing). Elles sont mises à disposition des abonnés, qui peuvent les réserver et les ouvrir où et quand ils le souhaitent à l'aide d'une simple carte et d'un code PIN.

Quel que soit votre besoin, Cambio dispose de différents modèles de voitures couvrant tous types d'utilisations. Besoin d'une voiture de temps en temps, dans une semaine ou dans une minute, que ce soit pour une course, vos loisirs, un déménagement ou encore un voyage, il vous suffit de réserver par téléphone ou via son site web.

Cambio est maintenant installé dans toutes les grandes villes wallonnes ainsi qu'aux quatre coins de la Belgique. Il y a des stations près de chez vous :

Balade à vélo « illuminée »

La Maison des Cyclistes de Mons organise, le dimanche 19 décembre prochain, une balade originale autour des illuminations de Noël, au départ du 17, rue de la Poterie à 7000 Mons. A quelques jours des festivités, l'association vous propose une imprégnation dans l'ambiance et la magie de Noël, à travers les rues de l'entité.

Départ de la balade à 17h00

Participation : 7,00 €

Tél. : 065/84.95.81

hainaut@maisonsdescyclistes.be

www.maisonsdescyclistes.be



■ **Mons-Gare :** Située sur la place Léopold juste en face de la gare.

■ **Saint-Joseph :** Située près de l'hôpital du même nom, avenue Baudouin de Constantinople.

Si ce système offre une vraie solution aux problèmes de parking et peut se targuer d'une grande complémentarité avec les transports en commun, il a aussi été prouvé que le carsharing influe positivement sur le budget familial alloué à la mobilité.

Intéressé ? N'hésitez plus ! Rendez-vous sur son site internet www.cambio.be ou par téléphone au 070.222.292.

Conseil communal des Enfants Vers de nouvelles aventures !

Le Conseil communal des Enfants accueille 24 nouveaux élus, et pose sa première pierre citoyenne avec l'opération « 11.11.11 AVEC LE SUD » et avec la Cellule Environnement de la Ville de Mons.

Cette année, les 47 conseillers enfants (24 nouveaux mandataires et 23 actuels élus) travaillent déjà sur leurs futurs projets. Ils ont pu assister à deux animations environnementales et de solidarité internationale le jeudi 18 novembre. M. Alexandre Seron (Centre National de Coopération au Développement), Mmes Bénédicte Malbrecq et Blandine Dhanis (Cellule Environnement de la Ville de Mons) leur ont transmis les informations essentielles pour comprendre les gestes quotidiens qui peuvent influencer sur la marche du monde.

Les 24 nouveaux venus ont prêté serment le jeudi 25 novembre dans le Salon Gothique de l'Hôtel de Ville et ont déjà discuté de leur première étape de travail, ainsi que des autres initiatives à venir.

Contact :

Valérie Bernard
valerie.bernard@ville.mons.be
065/40 54 66
Echevinat de la Jeunesse
Rue Buisseret, 2
7000 Mons



Ethias Trophy Victoire du Français Mannarino



Photos : J. Collinet

Le français Adrian Mannarino a remporté la sixième édition de l'Ethias Trophy. Il a vaincu en finale notre compatriote et régional de l'étape (pour rappel il vit à Frameries) Steve Darcis, en deux sets : 7-5, 6-2 au terme d'un très beau match. Et pourtant Steve menait 5-3 dans le premier set ! On savait le Français en pleine possession de ses moyens mais il a été aidé par la blessure aux pectoraux du belge survenue à 2-2. « J'ai senti une première blessure sur un service à 2-2, avouait Darcis visiblement atteint. A 5-2 j'ai senti un coup de couteau dans les pectoraux et j'ai compris que cela allait être très difficile. Si j'étais sur un autre tournoi, j'aurais abandonné pour soulager la douleur, mais là, par respect pour le public qui avait fait salle comble, j'ai mordu sur ma chique. » Chaque année, Steve va de plus en plus loin dans ce tournoi qu'il aimerait tant remporter. Tous ses matches furent très disputés et Steve a prouvé toute cette semaine que, après une saison marquée par les blessures à répétition, on pouvait de nouveau compter sur lui sur le circuit. Et c'est tant mieux pour le tennis belge !

Tourisme

Bon bilan pour la saison 2010

Le bilan de la saison 2010 dressé par la Maison du Tourisme de Mons montre des chiffres globalement bons, même si ces chiffres demeurent en-deçà de l'important potentiel touristique de la région. Le bilan 2010 est des plus positifs puisqu'il s'accompagne de touristes qui dépensent globalement plus. Parmi les principaux atouts, on peut relever les hauts lieux patrimoniaux et culturels du cœur de la cité que sont, entre autres, la Grand-Place, la Collégiale Sainte-Waudru (95.000 visiteurs), l'Hôtel de Ville (40.000) et le Beffroi.

En périphérie, plusieurs sites majeurs comme le Château d'Havré (35.000), le Grand-Hornu (80.000), le PASS (110.000) ou Pairi Daiza (630.000) constituent de puissants leviers.

La Ducasse de Mons génère une présence de 60.000 touristes (extérieurs à la région). Par ailleurs, il faut à présent tenir compte des organisations extérieures au centre-ville, telles que les salons du Lotto Mons Expo. Les Journées du Patrimoine ont attiré quant à elles plus de 20.000 visiteurs sur tout le Pays de Mons. Le secteur hôtelier, qui fonctionne beaucoup avec le tourisme d'affaires, annonce un taux d'occupation moyen supérieur à 65%.

La révision profonde de l'offre muséale dans le centre-ville, la création d'un centre de congrès (voir article complet par ailleurs), la fin des travaux du Beffroi ou encore la construction d'un pavillon d'accueil aux Minières néolithiques de Spiennes (voir aussi article par ailleurs) feront, avec la perspective de Mons 2015, assurément grimper les chiffres du tourisme régional dans les prochaines années.

GaultMillau **La meilleure brasserie de Belgique est montoise !**

Les différents prix annuels ont été décernés à l'occasion de la sortie de l'édition Bénélux 2011 du célèbre guide GaultMillau. Avec cette excellente nouvelle pour les Montois : La Table du Boucher (rue d'Havré) a été désignée meilleure brasserie de Belgique.



Quinze sur vingt, soit une cote de plus chaque année depuis 2008 pour la « Table du Boucher » et son patron français, originaire de Bavay, Luc Broutard, qui travaille depuis 22 ans en restauration en Belgique, depuis 7 ans à Mons. Le secret de son succès : qualité du produit et service. Sa spécialité : la viande affinée. Il s'agit de pièces de bœuf, conservées en frigo à même la carcasse, 40 jours durant.

La table du Boucher, c'est aussi une atmosphère très « brasserie art déco », avec ses banquettes, ses tables type bistrot, son ambiance feutrée. Ici, les clients choisissent leur plat sur le tableau noir concocté au jour le jour. Pour le vin, le choix se fait parmi les bouteilles exposées en salle.

Dans la région, cinq restaurants décrochent un 16/20, la cote maximale à Mons-Borinage. Ces restaurants sont donc très proches de leur première étoile d'un autre guide, celui de Michelin: D'Eugénie à Emilie à Baudour, Les Grisbaumonts dans les Honnelles (et prochainement à Mons), La Cinquième Saison à Mons, l'Impératif à Maisières et Les Gourmands à Blaregnies.

Le guide gastronomique attribue 14/20 au Vieux Colmar à Tertre, Sel et Sucre, L'Art des Mets à Mons, L'assiette au beurre à Frameries. Ont obtenu 13/20 à Mons: Les Enfants Gâtés et La Table des matières. Le restaurant Marchal décroche un 12/20.

Avec quinze tables à présent référencées dans le Gault-Millau, la région de Mons monte ainsi d'un cran dans la gastronomie.

Ghlin **Astreinte pour les Gens du voyage**

Récemment, une trentaine de caravanes des gens du voyage ont « jeté l'ancre » sur un terrain de Toit et Moi à Ghlin - terrain qui, rappelons-le, n'est pas approprié pour recevoir des gens du voyage et qui avait justement été aménagé récemment afin d'en limiter l'accès. A cette occasion, le Collège a regretté d'avoir été mis devant le fait accompli une nouvelle fois et rappelle que le règlement communal exige qu'une demande préalable soit effectuée 15 jours avant l'installation.

Par ailleurs, le collège a pris connaissance de l'arrêté d'expulsion concernant les Gens du Voyage pris par l'Immobilière sociale Toit et Moi. Une astreinte de 1.000 euros par jour et par caravane, fixée par le Tribunal, sera appliquée en cas de non respect de ce règlement. Les gens du voyage avaient déplacé une borne en béton de 1,5 tonne pour pénétrer sur le site privé.

Une proposition sera faite au conseil communal dans le but d'organiser d'éventuelles futures arrivées des gens du voyage. « Nous pourrions désigner un terrain public comme, par exemple, le parking Saint-Fiacre à un prix de location de 20 euros par caravane et par semaine, avec caution de 50 euros par caravane et par semaine pour les mesures de propreté », a expliqué Marc Barvais, échevin des Affaires sociales.

Ile aux Oiseaux

Ouverture d'une crèche en janvier



La future crèche du quartier de l'Ile aux Oiseaux ouvrira ses portes à la mi-janvier 2011. 35 places sont ainsi créées pour accueillir vos bambins entre 0 et 3 ans. Ce nouveau lieu d'accueil de la petite enfance a été construit sur un terrain de la société de logement Toit et Moi et sera géré par le CPAS de Mons. « Nous essaierons de réserver des places pour les enfants de 0 à 18 mois et 50% des places pour les enfants de 18 mois à 3 ans », explique Marc Barvais, président du CPAS montois.

Notons que les horaires de la future crèche seront particulièrement flexibles puisqu'ils s'étaleront de 5h30 à... 22h30. Le tout dans un bâtiment écologique, à basse consommation d'énergie.

Les réservations sont ouvertes. Un conseil: ne traînez pas ! Surtout dans la section des tout petits.

Mons Cœur en Neige

« Quand le LED rencontre le froid... »



L'événement est à présent bien ancré dans les esprits. Par beaucoup, il est même très attendu. Cette 6^e édition de « Mons, Cœur en neige » vous fera encore rêver, par ses féeries, son marché de Noël, sa patinoire, ses nombreuses animations, le tout dans une atmosphère magique soutenue cette année par des éclairages originaux.

Du 10 au 26 décembre 2010, la Ville de Mons et la Gestion Centre-Ville organisent la 6^{ème} édition de son marché de Noël « Mons Cœur en Neige ».

Au fil du temps, « Mons Cœur en Neige » est devenu un concept unique, drainant de nombreux visiteurs, plus nombreux chaque année. Tous viennent profiter de l'ambiance de ce qui constitue l'une des plus belles féeries de Noël organisée en Wallonie.

Car « Mons Cœur en Neige » est plus qu'un simple marché de Noël, c'est un véritable concept à part entière basé sur la présence de fées et lutins, avec des animations, une ambiance festive et colorée. Et comme à chaque fois, la Ville de Mons et la Gestion Centre-Ville vous promettent une multitude de nouveautés avec notamment, cette année, un éclairage particulier de la patinoire et un sapin de 27 mètres de haut.

Les Fées et Lutins vous accueilleront dans un magnifique village de 40 chalets. Les artères de la cité frémiront sous les pas alertes des échassiers accompagnés du rythme frénétique de groupes musicaux.

La Grand-Place offrira une fois de plus un panel d'activités variées qui émerveilleront petits et grands : spectacles, concerts (avec notamment

des chants de Noël interprétés par Maria D., marche aux flambeaux, distribution de soupe populaire et de bonbons.

Bien entendu, vous aurez encore la joie de glisser sur la superbe patinoire, plus grande cette année, magnifiée par des éclairages LED exclusifs. « Mons, Cœur en Neige » c'est de la magie pour toute la famille...

🚩 **Grand sapin sur la Grand-Place**

Remplacement du grand sapin de 15m par un grand sapin de 27m joliment décoré.

🚩 **Sur tout le site**

- 40 chalets sur l'ensemble du site « Mons Cœur en Neige » avec des produits de qualité
- 2 chalets associatifs (Kiwanis et Unicef) sur la Piazza
- Une crèche
- Un chalet « Gestion Centre Ville » pour informer les chalandes
- Un chalet Mons 2015
- Ambiance musicale contemporaine
- Eclairage d'ambiance en mouvement et programmé

🚩 **Ambiance « Mons Cœur en Neige »**

- L'équipe des stewards de la Gestion Centre Ville, habillée en lutins, se trouve quotidiennement sur le site de la Grand Place
- Eclairage féérique sur le site et dans les artères du centre ville
- Musique présente sur le site (Grand Place)
- Animations déambulatoires dans le centre ville
- Présence de Père et Mère Noël en calèche
- Chants de Noël interprétés par Maria D
- Crèche
- Soupe de la Solidarité offerte (1 200 litres)
- Distribution de bonbons
- Spectacle de magie (Piétonnier)
- Collecte de jouets pour les associations caritatives (Piétonnier)

Avec le soutien de la présidence du Gouvernement Wallon & avec le soutien du Commissariat Général au Tourisme.

🚩 **Patinoire**



Remplacement de la patinoire en forme de coeur de 20m x 15m par une patinoire olympique de 70m x 15m avec quatre ponts-promenades la surplombant. Éclairage LED sur les barrières en PVC autour de la patinoire (programmation des couleurs). Un concept signé David Jeanmotte, fidèle serviteur de l'événement depuis sa création.

La patinoire sera ouverte de 11h00 à 21h00 du lundi au jeudi, et de 11h00 à 23h00 les vendredi, samedi et dimanche (le 24 décembre, de 11h00 à 16h00).

Tarif (20min) : 1 euro pour les enfants – 2 euros pour les adultes

Marchés de Noël du Grand Mons

🚩 **Mesvin**

Dimanche 12 décembre, de 8h00 à 20h00

Ferme de Blanche Pierre, 149 Chaussée Brunehault

Marché fermier, dégustation et vente de produits du terroir.

A 10h30 : marche d'une heure et demie au départ de la ferme

A 12h00 : repas terroir : boudin, compote... (8,00 € réservation souhaitée)

🚩 **Château d'Havré**

Les vendredi 10, samedi 11 et dimanche 12 décembre

Vendredi de 18h à 23h /samedi de 14h à minuit / dimanche de 10h à 19h

Entrée : 1,00 € (gratuit pour les enfants)

Sous chapiteau chauffé, plus de 140 exposants et artisans vous proposeront des articles cadeaux, des décorations de Noël et des produits de bouche.

🚩 **Villers-Saint-Ghislain**

Dimanche 26 décembre, de 9h30 à 14h00

Distribution de bonbons et cadeaux à tous les enfants. Un petit train circulera dans les rues du village. Accès gratuit à toutes et à tous

Ouverture exceptionnelle des commerces les 12 et 19 décembre 2010



Idées cadeaux

Découvrez la nouvelle « Balade des Cadeaux Originaux » !

La scène est classique : vous avez un cadeau à faire et vous ne souhaitez pas offrir le traditionnel CD, l'éternel parfum ou la cravate assortie à la chemise déjà offerte à la fête des pères. La Ville de Mons vous propose à nouveau son concept unique pour sortir du lot : la balade des cadeaux originaux, accessible toute l'année.

Pour les fêtes, les anniversaires ou simplement pour le plaisir d'offrir, la cité du Doudou confirme son positionnement de Ville du cadeau original. En cette période de fin d'année, 47 commerces du centre-ville montois vous proposent et vous invitent à découvrir une panoplie de produits inédits.



Issu de l'initiative lancée en 2007 par l'Echevin du Développement économique et du Tourisme, Nicolas Martin, ce concept est unique en son genre et permet de mettre en évidence la diversité et la qualité de l'offre commerciale montoise.

Vu le bilan positif de l'opération et l'engouement suscité auprès des commerçants depuis le lancement, la Ville de Mons souhaite à présent, en prévision des fêtes de fin d'année, relancer l'initiative. Cette volonté d'évoluer permet, outre le fait de pouvoir intégrer de nouveaux commerçants séduits par l'action, de mettre à jour le panel de cadeaux originaux proposé soit plus de 205 idées cadeaux.

L'an dernier, l'opération a en effet poussé de nombreux chalands dans le centre de Mons pour y effectuer leurs achats et plusieurs milliers de personnes ont visité le site Internet entièrement dédié à l'initiative.

Pour tous les goûts

Pour toutes les bourses

Sollicité par le service communal du Développement économique, chaque commerce intéressé par cette initiative, devait proposer un minimum de trois idées cadeaux originales que l'on ne trouve nulle part ailleurs. Ces idées ont fait l'objet de tests d'originalité (organisés par le Cercle d'Innovation Créamons) auprès d'un panel représentatif. L'objet du test était on ne peut plus simple et concret : les acheteurs potentiels devaient se prononcer sur les cadeaux proposés, en les jugeant de « très banal » à « très original ».

Qu'il s'agisse d'objets de décoration, de textiles, de bijoux, de montages floraux, de produits artisanaux, d'œuvres d'art, d'articles pour enfants, vous trouverez à coup sûr votre bonheur. Il y en aura pour tous les goûts et pour toutes les bourses. Cette balade dans les rues chaleureuses du centre historique de Mons, en plus d'être agréable, vous permettra de découvrir des boutiques spécialisées où l'accueil, le service et la qualité sont non seulement maître-mots mais aussi le reflet d'un savoir-faire.

« L'objectif principal de ce projet est la mise en valeur des petits commerces de qualité du centre-ville, trop souvent méconnus », explique Nicolas Martin. « Il s'inscrit dans une volonté de donner au commerce du Vieux Mons une identité propre pouvant lui permettre de mieux se différencier par rapport aux centres commerciaux de la périphérie ou par rapport aux autres villes ».

Désormais, vous n'aurez plus aucune excuse. Si vous n'avez pas trouvé de cadeau original, c'est que vous n'êtes pas venu dans le centre-ville montois !

Où trouver ces idées cadeaux inédits ?

Un label identifie les commerces participants.

Pour identifier les commerces participants, rien de plus simple. Le label ci-contre, facilement reconnaissable, est apposé sur les vitrines des commerces faisant partie de la balade.

Un plan de la balade des cadeaux originaux est disponible à l'Office du Tourisme de la Ville de Mons (Grand-Place et face à la Gare) ou dans les commerces participants.

Infos

Service du Développement économique de la Ville de Mons
Tél. : 065/40.56.65
cadeauoriginal@ville.mons.be

**N'OUBLIEZ PAS :
RENDEZ-VOUS
DANS LES
COMMERCES
MONTOIS POUR
VOS IDÉES
CADEAUX !**



artisanat & création

L'ART ET LA FAÇON - Rue de Nimy, 139
DIDIER FABIAN - Rue des Fripiers, 36
ATELIER GALEZ - Rue de Nimy, 59
RENARD GALLERY - Rue d'Enghien, 45

arts, culture & loisirs

MUNDANEUM - Rue de Nimy, 76
LE MANÈGE - Théâtre Royal, Grand'Place
LIBRAIRIE L'OISEAU-LIRE - Rue du Hautbois, 36
LIGNE CLAIRE - Grand'Rue, 66
OFFICE DU TOURISME - Grand Place, 22
FUSANO - Grand'Rue, 73-75
POLAR & CO - Rue de la Coupe, 36
PRO-VÉLO - Rue de la Poterie, 17
BAM - Rue Neuve, 8

coiffure

LES MOTS TIFS - Rue des capucins, 17

enfants

PILE OU FACE - Rue des Fripiers, 13
FLORILÈGE - Rue du Grand Jour, 16

maison

CÔTÉ COUR CÔTÉ JARDIN - Rue de Nimy, 71
LA COMÈTE - Grand Rue, 30
TERRE DE LAVANDE - Rue des Capucins, 38
CACHE-MIRE - Rue des Capucins, 40
Ets DUTRIEUX - Rue de la Petite Guirlande, 19
LA VIE MODERNE - Rue des Fripiers, 19
LA BAZARINE - Rue de la Coupe, 22
LA TUILE AUX LOUPS - Rue de la Coupe, 33
LE PASSÉ SIMPLE - Rue de la Coupe, 33
AQUATINTE - Rue d'Havré, 28
PIERRE-OLIVIER - Rue de Bertaimont, 28

fleurs

FLORIBEL - Grand Rue, 71

resto

L'IMPÉRATIFMENT BELGE - Rue de Nimy, 14
BOULE DE BLEU - Rue de la Coupe, 46
RESTAURANT MARCHAL - Rampe Ste-Waudru, 4

produits de bouche

THIRION - Grand Rue, 90
DASKALIDÈS - Rue des Capucins, 34
CHEZ THÉO - Rue de la Coupe, 31
LA GARIOTTE - Rue de la Coupe, 37
FROMAGERIE VANDOORNE - Rue d'Havré, 8
AUX MILLE SAVEURS - Rue des Arquebusiers, 66

mode & accessoires

HOMME SWEET HOMME - Rue de la Coupe, 11
NOVITA - Passage du Centre, 24/26
KOXINEL - Rue de la Petite Guirlande, 33
FEMMES MODE D'EMPLOI - Rue d'Havré, 62
CHAPA ART SHOP - Rue des Fripiers, 18
BAROC - Rue des Fripiers, 32
CLAIRE F - Rue de la Petite Guirlande, 10
LE FRUIT DÉFENDU - Passage du Centre, 40
LES CIGARES DU PHARE - Rue de la Coupe, 3
RELOOK' TOUTOU - Rue Rogier, 1

<http://cadeauoriginal.mons.be>



Les marchés du grand Mons

Ils font étalage de leur grande diversité

Il y a au moins un marché par jour dans l'entité de Mons. La formule peut paraître un peu « slogan » mais elle est fondée. De Mons-Centre à Havré en passant par Jemappes, Flénu, Cuesmes, Ghlin et Nimy, on trouve des ambulants diversifiés, misant sur la qualité et la proximité. Pour beaucoup, la « promenade » sur le marché constitue un rendez-vous incontournable, un moment privilégié de convivialité, une occasion parfois unique de rencontres.



Les 6 marchés de Mons-Centre

■ Le vendredi, de 08h00 à 13h00 :

- Croix Place, Marché aux Poissons (tous produits) / Env. 100 exposants
- Marché-aux-Herbes (fruits, légumes, produits du terroir) / Env. 10 exposants
- Grand-Place (fleurs et outillages) / Env. 20 exposants

■ Le dimanche, de 08h00 à 13h00 :

- Vieux-Marché : à la Place du Béguinage (tous produits) / Env. 100 exposants
- Marché aux Fleurs et oiseaux : à la Place Léopold (Gare) / Env. 25 exposants
- Place Simonet (Marché à la brocante) / Env. 10 exposants



Les 6 marchés de l'entité

■ NIMY - Place

Le lundi de 8 h à 13 h

Env. 10 exposants

Rétabli sur la Place de Nimy voici quelques années, il est devenu incontournable dans la localité. On y trouve tout ce qu'il faut pour faire le plein de fruits et légumes, des spécialités italiennes ou des traditionnels poulets rôtis... Vêtements, chaussures, bijoux et fleurs complètent la dizaine d'exposants réguliers. Parking aisé.

■ CUESMES - Place

Le mardi de 8 h à 13 h

Env. 65 exposants

Le plus gros marché après celui de Mons-Centre. Autant dire qu'avec près de 65 ambulants chaque mardi matin, on y trouve de tout. Du légume frais au poulet rôti en passant par le poisson, les fruits, les vêtements, les chaussures, les jouets...

■ FLÉNU - Av. du Champ de Bataille

Le mercredi de 8 h à 13 h

Env. 30 exposants

Situé sur l'artère principale qui traverse le village, le marché de Flénu se distingue par son offre de textiles (vêtements, draps...) tout en proposant les étals classiques (fruits et légumes, boulangerie, poissonnerie, charcuterie...). Parking aisé.

■ JEMAPPES - Rues du Marché, Général Leman et du Grand Pont

Le jeudi de 8 h à 13 h

Env. 35 exposants

Jeudi matin, le quartier de l'église s'anime. La bien nommée rue du Marché, fermée à la circulation, accueille une grande variété d'ambulants, tout comme les rues Général Leman et Grand Pont. Si ce marché est connu pour la vente de textiles, on y trouve les classiques fleuristes, disquaires, chausseurs,

rôtisseurs... et quelques spécificités, comme des articles pour animaux, de pêche, ou autres produits frais de la ferme...



■ HAVRÉ - Place

Le jeudi de 13 h à 18 h

Env. 20 exposants

Particularité de ce marché, il se déroule l'après-midi. On y trouve néanmoins tous les produits classiques : de l'alimentaire, des vêtements, un marchand de tabac, un torréfacteur, des fleuristes... Parking aisé.

■ GHLIN - Place

Le samedi de 8 h à 13 h

Env. 20 exposants

Sur la place de Ghlin, devant l'église, une vingtaine d'ambulants sont généralement au rendez-vous. Ils proposent des produits frais et variés comme les fruits et légumes, à bon prix. Des articles ménagers en passant par le linge de maison, sans négliger les étals alimentaires, on trouve de quoi remplir son panier. Parking aisé.

FL.

Renseignements ou inscriptions:

Service du développement économique et de l'agriculture de la Ville de Mons

Tél.: 065/40.56.62

economie@ville.mons.be

Expositions en cours



« Manières noires » au BAM

La manière noire est une technique de gravure qui fait apparaître le motif désiré en clair, sur un fond noir. Par extension, c'est le titre qui a été donné à la nouvelle exposition du BAM consacrée à la couleur noire, qui fut longtemps considérée comme une non-couleur.

Arts plastiques, design, photographie, mode, bande dessinée et cinéma d'auteur sont les formes d'expression abordées dans le cadre sur cette thématique.

Exposition accessible jusqu'au 13 février 2011, du mardi au dimanche, de 12h00 à 18h00.
Entrée gratuite les premiers dimanches du mois.
Plus d'infos sur www.bam.mons.be



« Trésors domestiques » à la Salle Saint-Georges

La région de Mons-Borinage a abrité, au XIX^e et XX^e siècle, bon nombre de manufactures telles que celle de Nimy, Baudour, Saint-Ghislain, Wasmuël ou de Dour qui ont, aujourd'hui, disparu.

L'exposition « Trésors Domestiques » présente une sélection parmi les plus beaux objets ornementaux produits dans ces manufactures régionales, ainsi que quelques pièces exceptionnelles produites par la verrerie Doyen d' Havré.

Exposition accessible jusqu'au 9 janvier 2011
Entrée gratuite
Ouvert du mardi au vendredi de 12h à 18h
Samedi et dimanche de 14h à 20h
Fermé les lundis
Grand-Place
Plus d'infos sur www.bam.mons.be

« La Triennale européenne de la Céramique et du Verre » aux Anciens Abattoirs

La Triennale européenne de la Céramique et du Verre » est basée sur un concept : faire dialoguer les œuvres de créateurs belges avec celles d'artistes des deux pays invités, l'Espagne et la Grande Bretagne. L'objectif étant de donner au public une image globale de la création contemporaine dans chacun des 3 pays présentés. La triennale européenne de la Céramique et du Verre expose des œuvres telles que de la sculpture en porcelaine, de l'impression sur céramique ou encore du verre fondu moulé et travaillé selon différentes techniques. L'exposition accueille 31 artistes dont 10 belges, 11 espagnols et 10 anglais.

Exposition accessible jusqu'au 23 janvier 2011.
Ouvert du mardi au dimanche de 12h00 à 18h00.
Fermé les lundis ainsi que le 25 décembre 2010 et le 1^{er} janvier 2011.
Place de la Grande-Pêcherie – 7000 Mons
Plus d'infos sur www.bam.mons.be et <http://www.wcc-bf.org/>

Shanghai2010@MUNDANEUM.MONS

Technologies du pavillon belge de l'Exposition Universelle

Moins d'un mois après la clôture de l'Exposition universelle de Shanghai 2010, le Mundaneum, Centre d'archives et Espace d'expositions temporaires, accueille à Mons : Le Tunnel 3D haute technologie, les livres et tapis interactifs du pavillon belgo-européen à Shanghai, exceptionnellement reconstitués à Mons jusqu'au 30 avril 2011.

Le **pavillon belgo-européen** de l'Exposition universelle a compté près de **6 millions** de visiteurs (une moyenne de **35.000 visiteurs par jour**). Son succès fut considérable !

Sur le thème « *Better City, Better Life* », le pavillon belgo-européen a réussi, durant les 6 mois d'exposition à Shanghai, la remarquable synthèse entre savoir-faire technologique et la qualité de vie en Belgique, sous la direction de l'ensemblier technologique montois **Virtualis**, chef de projet pour le pavillon des régions et les contenus fédéraux.



Au départ d'une scénographie basée sur les « **Brain cell** » (neurones), le pavillon illustre l'**importance de la science** pour le développement intellectuel et culturel de notre société, tout en symbolisant l'aspect complexe et globalisé de notre monde avec ses immenses possibilités communicationnelles. Le pavillon mettait également en valeur **les richesses de notre patrimoine** culturel, architectural, touristique et gastronomique.

Alors que **95% des visiteurs** de l'Exposition universelle 2010 étaient **d'origine chinoise**, la Belgique et ses voisins européens auront l'opportunité de découvrir **dès le 23 novembre 2010 au Mundaneum à Mons**, à 60 km de Bruxelles, ce que très peu de privilégiés ont pu voir à Shanghai !

Appelé « *Internet* » ou « **Google de papier** » (Le Monde Magazine, 19.12.09), le Mundaneum est situé au cœur de **Mons, Capitale européenne de la Culture 2015**, dont la désignation officielle à ce titre par le Conseil européen des Ministres de la culture coïncidera avec l'inauguration de l'exposition. Mons développe une formidable « **Digital Innovation Valley** », où l'on trouve des sociétés internationales telles Microsoft, Cisco, IBM ou Google.



C'est au cœur de cette Digital Innovation Valley qu'opère **Virtualis**, regroupement de diverses sociétés technologiques spécialisées dans le traitement de l'image, du son et du texte. Virtualis fut chargé par **le manège.mons**, centre culturel transfrontalier, d'assurer la scénographie du pavillon des régions. Une mission menée en un temps record que la société montoise réitère cette fois - toutes proportions gardées - en articulant au sein du Mundaneum une partie du dispositif contextuel et technologique présenté à Shanghai.

Les Tunnel 3D, livres et tapis interactifs permettront de voir la Belgique comme vous ne l'avez jamais vue, pour petits et grands !

MUNDANEUM

23.11.2010 > 30.04.2011

Mundaneum, rue de Nimy 76
7000 MONS (Belgique)

Infos : 065 31 53 43

www.mundaneum.be

Ouvert du mardi au vendredi de 13 à 17h,
le samedi et dimanche de 13 à 18h ;

Fermé le lundi et jours fériés.

Entrée : 8 euros (tarif réduit : 5 euros – enfants gratuit en dessous de 12 ans)

Visite guidée : 80 euros (groupes de 20 personnes) – tarif scolaire : 60 euros

Expo accessible en EN-FR-NL-ALL

(Prix comprenant la visite de « *Shanghai 2010@Mundaneum.MONS* » et « *La 11^{ème} Triennale Internationale de l'affiche politique* »)

Formule « Expo-resto » sur toute la durée de l'exposition, en collaboration avec la Brasserie « L'impératif ment belge », rue de Nimy 14 à Mons !

27^e Festival International du Film d'Amour de Mons

« Clap... your hands ! »



A l'affiche de cette 27^{ème} édition : des œuvres rares, engagées et interpellantes, venues de tous horizons.

A côté des films en compétition internationale, des avant-premières, des séances pédagogiques, du panorama du cinéma italien, le FIFA proposera également une nouvelle compétition, celle des 1^{ers} films européens puisque, loin de certains clichés romantiques désuets et éculés, le Festival veut être une fenêtre ouverte sur le Monde et sur des cinéastes dont les oeuvres sont malheureusement trop souvent absentes des circuits commerciaux.

Depuis sa création, le FIFA a présenté plus de mille films inédits en Belgique et accueilli plusieurs centaines de personnalités du cinéma parmi lesquelles Bernadette Lafont, Claude Lelouch, Andrzej Zulawski, Nathalie Baye, Audrey Tautou, Marion Cotillard, Laetitia Casta, Jeanne Moreau, Charlotte Rampling, John Madden, Lauren Bacall, Valéria Golino, Josiane Balasko, Gérard Darmon, Gérard Jugnot, Patrick Bruel, et tant d'autres venus de tous les continents.

Le Festival offre une programmation variée et à destination de chacun, des séances pédagogiques pour les enfants, des rétrospectives, des rencontres avec les réalisateurs et les acteurs, mais également des après-midi dédiées aux seniors.

Cette année, une exposition vous permettra de plonger dans l'œuvre toujours aussi moderne de cet artiste, à la fois acteur, auteur et producteur qu'est Pierre Etaix, via des documents inédits, des objets personnels, des affiches, et des dessins. Un univers aux expressions multiples, mais toujours teinté de comique.



Le FIFA, c'est du 18 au 25 février 2011 !

Plus d'infos sur www.fifa-mons.be

LE LOTTO MONS CLUB, votre nouvelle salle de concerts



Mercredi 10 novembre, le Lotto Mons Expo inaugurerait sa nouvelle salle de concert, le «Lotto Mons Club». Larko et Showstar étaient les premiers à se produire dans cette salle polyvalente pouvant accueillir jusqu'à 500 personnes. Rencontre avec les principaux acteurs du projet.

Réalisée en moins d'un an, la salle du Lotto Mons Club répond à une forte demande émanant des jeunes montois. «*En 2008, un groupe Facebook «Mons que t'arrive-t-il?» a été créé par des étudiants qui reprochaient à la Ville de ne pas avoir de salle de concert pouvant accueillir plus de 200 personnes. Nous les avons reçus afin de discuter de leurs attentes et nous avons pris la décision de créer cette nouvelle salle de concert*» explique Achile Sakas, Président du Conseil d'administration du Lotto Mons Expo et Echevin des Fêtes. «*Suite à cette rencontre, une enquête fut réalisée et n'a fait que confirmer ce manque d'une salle de concert polyvalente d'une jauge de 200 à 500 personnes à Mons* » complète Marc Lerchs, chef de projet.

«*Niveau technique, ils ont vraiment mis les moyens! Même plus de moyens que dans la plupart des salles que nous connaissons!* » nous confie Larko. En effet, tout à été rigoureusement pensé : une régie, des passages de câbles, des points d'accroche, une rampe d'accès à la scène, quelques loges et un vestiaire. L'aménagement ainsi que l'acoustique sont aussi les points forts de cette nouvelle salle. «*Il a fallu ensuite étudier la gestion des flux*», poursuit Henri Goffin, Directeur du Lotto Mons Expo. «*Cela passait notamment par la possibilité d'assister au concert assis ou debout et d'avoir accès facilement au bar ou au fumoir. Une de nos principales préoccupations a été ensuite de s'assurer que l'acoustique soit optimale, en installant des caissons spéciaux et des parois adaptées, sous la supervision d'un acousticien.*»

Suarez, K's Choice, Eté 67...

La programmation, plutôt rock, sera assurée par Frederick Tubiermont et Nikola Bresart, les deux animateurs de la Chapelle, espace déjà bien connu des amateurs de bonne musique pop/rock. «*Les groupes sont choisis sur base de deux principaux critères : leur qualité artistique ainsi que leur capacité à ramener un minimum de public*» nous explique Frederick Tubiermont. Au niveau des groupes, il y aura notamment Suarez (le groupe montois qui monte), Isola, K's Choice ou encore Eté 67.

La salle du Lotto Mons Club pourra aussi être louée, à raison de 700 euros par tranche de 4h, à des organisateurs privés et, grâce à sa polyvalence, pourra aussi servir de salle de séminaire pour les entreprises. «*Cette ouverture permet aussi au Lotto Mons Expo de s'inscrire, à sa manière et avec ses moyens, dans le formidable essor culturel initié par le projet Mons 2015, Capitale européenne de la Culture* » conclut Elio Di Rupo, Bourgmestre de la Ville de Mons.

Pour plus d'informations, rendez-vous sur www.lottomonsexpo.be

Fanny Noël

/ Au manège.mons

DECEMBRE 2010

MONKEY SANDWICH



© P. Jan De Pue

THÉÂTRE / DANSE / CINÉMA

Wim Vandekeybus / Ultima Vez

Vendredi 17 et samedi 18 décembre – 20h
Théâtre le Manège – Mons

Chorégraphe, photographe et cinéaste, Wim Vandekeybus choisit le cinéma pour cette nouvelle création qui gravite autour d'un film dont il est auteur et réalisateur. Sur scène, l'acteur entre en interaction avec le monde fictif de l'écran...

SLAMONS & FRIENDS

POSÉE / DÉBAT

Rencontre européennes de slam de poésie

Vendredi 17 (inscriptions 19h30 ! scène 20h)
et samedi 18 décembre, 14h
Maison Folie - Mons

La Maison Folie accueille depuis 2007 des scènes de slam de poésie. En décembre elle organise avec le collectif enV.I.E.S. un temps fort dédié au slam européen, avec des poètes venus de Wallonie, de Flandres, de France, d'Espagne et de Hongrie. Tournoi multilingue et sur-titré en français.

Samedi, slameurs montois et étrangers débattent autour de thèmes liés à la pratique du slam en Europe. Une occasion d'échanges et de discussions pour ces passionnés de slam de divers horizons. Si le sujet vous intéresse, n'hésitez pas à venir y participer.

JANVIER 2011

ORCHESTRE PHILHARMONIQUE DE LIEGE

MUSIQUE CLASSIQUE

Nouvelle création 09

Samedi 15 janvier, 20h
Théâtre Royal – Mons

Au programme, des extraits d'opéras romantiques français : Gounod, Bizet, Thomas, Delibes, Auber, Massenet, Chabrier...

HISTORIA ABIERTA

THÉÂTRE / CRÉATION

Mise en scène Lorent Wanson

Mardi 18 > samedi 22 janvier, 20h – Dimanche 23 janvier, 16h
Théâtre Royal – Mons

Le Chili, ce pays en forme de blessure, ce fil suspendu entre les cimes de la Cordillère des Andes et les profondeurs de l'Océan Pacifique. L'histoire d'une terre, de sa conquête, des migrations qui ont donné naissance à son peuple, l'histoire des langues et des traditions qui disparaissent, des identités qui s'entrechoquent. Lorent Wanson souhaite remettre en chantier l'Histoire pour l'ouvrir à la discussion. Artistes visuels, compositeurs, dramaturges, chorégraphes, musiciens et acteurs chiliens sont à ses côtés pour donner à cette Histoire d'autres couleurs et d'autres résonances.

PENSER LE FUTUR

EXPOSITION/ SPECTACLES / CONFÉRENCES

Le travail : quelles valeurs pour demain ?

Judi 27 janvier > Dimanche 6 février
Maison Folie – Mons

Le travail est au centre de nos préoccupations, il rythme nos existences, il monopolise tout notre temps, on souffre de ne pas en avoir, on souffre d'en avoir... Depuis quelques décennies, il subit de profondes métamorphoses. Arrêtons-nous un peu et questionnons notre rapport au travail en



compagnie d'artistes. La crise omniprésente, les récents ravages causés par la spéculation financière, les dérives du système consumériste ne révèlent-ils pas la nécessité de le réinventer et l'urgence de le mettre au service d'un nouveau projet de société ?

ECHAPPEES BELLES ET NATURELLES

MUSIQUE CONTEMPORAINE

Musiques Nouvelles / Direction Jean-Paul Dessy

Vendredi 21 janvier, 20h
Théâtre Royal – Mons

Musiques Nouvelles nous emmène au cœur de la création vive de jeunes compositeurs sélectionnés aux quatre coins du monde par un jury passionné de musiciens avertis. La Belgique y côtoie le monde dans un espace imaginaire qui encourage la rencontre des cultures par des résidences et des ateliers.

BRUSSELS PHILHARMONIC

MUSIQUE CLASSIQUE

Direction Michel Tabachnik / Soprano Olga Pasichnyk

Dimanche 30 janvier, 16h
Théâtre Royal – Mons

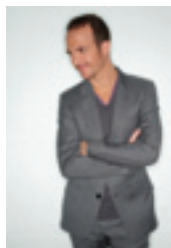
Mendelssohn nous emmène dans la forêt à la lueur de la lune d'un Songe d'une nuit d'été, la comédie romantique de William Shakespaere. Le compositeur français Joseph Canteloube évoque tout l'éclat de la nature de son Auvergne bien-aimée, tandis qu'Anton Webern emplit la salle d'une brise estivale perdue. Et pour terminer, quelques impressions de Claude Debussy. Humez donc la nature dans la musique !

FEVRIER 2011

CALOGERO SOLO

CONCERT

Mercredi 2 février, 20h
Théâtre Royal – Mons



Après une tournée de 30 dates dans tous les zéniths de France, Calogero poursuit sa tournée dans une nouvelle configuration. Pour la première fois de sa carrière, il propose une prestation en acoustique dans les théâtres pour des concerts plus intimes mais pas moins énergiques. Au programme : les tubes de son cinquième album studio L'Embellie ainsi que les titres incontournables de son répertoire.

GODELIEVE AND CLIQUE

THÉÂTRE / CRÉATION

De Paul Pourveur / Mise en scène Sylvie Landuyt
Vendredi 11 > mercredi 16 février, 20h – Dimanche 13 février, 16h
Théâtre Le Manège – Mons

Années 60. Belgique. Godelieve habite Leuven et Denise habite le Borinage, Cuesmes. Les deux cousines se retrouvent tous les week-ends dans l'arrière-salle des fêtes d'un café flamand pour faire tourner leur bâton de majorette. Elles partagent leur passion et leurs rêves... Un jour, la vie les sépare, fatalement. Et quelques années plus tard, deux femmes se retrouvent avec, derrière elles, des parcours dessinés par une histoire belge. Sylvie Landuyt et Paul Pourveur, wallons en Flandres ou Flamands en Wallonie, nous livrent une belle histoire à la belge dans une ambiance de fête un peu glauque, sur fond de fanfare et nostalgie de films super-8 jaunis...

ORCHESTRE NATIONAL DE BELGIQUE

MUSIQUE CLASSIQUE ET CONTEMPORAINE

Direction Zdenek Macal / Violon Nemanja Radulovic

Judi 17 février, 20h
Théâtre le Manège – Mons

Au programme : Jean-Paul Dessy (création), Tchaïkovsky, Dvorak et Debussy.

L'ASSAUT DES CIEUX

DANSE CONTEMPORAINE

Claudio Bernardo

Samedi 19 février, 20h
Théâtre Le Manège – Mons

Dans ce spectacle de coloration baroque, les personnages se lancent dans la quête d'un absolu. Bien sûr, le dérisoire de l'entreprise ne manque pas d'affleurer. Tels Don Quichotte, Prométhée ou Icare, ils vont au-delà de leurs craintes et s'élèvent pour se mesurer aux dieux. C'est une pièce

qui met en lumière le désenchantement d'un monde et nous donne une lecture du présent. Comme une parabole sur la condition humaine. Rien n'est plus poétique que les tentatives de l'homme pour continuer d'exister...

BELGA

THÉÂTRE

De Rachida Lamrabet / Mise en scène Mickael De Cock

Judi 24 et vendredi 25 février, 20h
Théâtre Le Manège – Mons

Spectacle en néerlandais, français et arabe / Sur-titré

Séduit par des promesses mirobolantes, un jeune Marocain arrive dans les années 60 en Belgique. Il y vient juste pour travailler. Mais très vite, il se voit contraint de se construire un avenir en Belgique. Rejoint par sa famille, ils évoluent dans une société occidentale, aux normes et valeurs différentes des leurs. Belga, c'est un pan de l'histoire de l'immigration qui colore, encore de nos jours, la vie et la société urbaines.

SLAM BUILDING

POÉSIE SONORE

Judi 24 février, 19h
Maison Folie

Ce spectacle est présenté à l'issue d'une résidence de poètes performers. Quatre poètes étrangers et quatre poètes locaux auront été associés en tandems pendant une dizaine de jours. Chaque tandem aura travaillé en collaboration directe avec une formation de musiciens pour aboutir à la création d'un spectacle de poésie sonore. Le spectacle sera suivi d'une scène de slam de poésie, ouverte à tous.

MARS 2011

MON PETIT POUCKET

THÉÂTRE

D'après le conte de Charles Perrault / Texte et mise en scène José Pliya / Avec Dieudonné Kabongo et Sophia Leboutte

Mercredi 2/03, 18h - Judi 3/03, 10h et 13h30
Maison Folie – Mons

Le petit poucet a disparu. Il est rentré de ses glorieuses aventures, il a mangé, il a bu, il s'est assis puis, il a disparu. C'est son père qui le prétend. Il le cherche partout et ne le trouve pas. Tout ce qu'on lui raconte sur son fils, il ne le croit pas. Il ne croit pas son fils capable de tous ces exploits...

INFOS ET RESERVATIONS

Tél. 065/ 39.59.39
contact@lemanege-mons.be
www.lemanege.com

Orchestre Royal de Chambre de Wallonie

« MONS ET MERVEILLES »

Salon gothique de l'Hôtel de Ville

Les musiciens de l'Orchestre Royal de Chambre de Wallonie et Augustin Dumay, présentent des œuvres du répertoire de musique de chambre dans une l'ambiance feutrée proche de celle qui régnait dans les Salons du 18e siècle. L'originalité de ces concerts réside dans la formation des musiciens variant du duo à l'octuor et dans la présentation des compositeurs et des œuvres en guise d'introduction.

Le vendredi 17 décembre à 19h30

Augustin Dumay, Pascal Crismer, Marc Tillema, Isabelle Bonesire, Pascal Schmidt, violon, Anne Pingen, Isabelle Scoubeau, alto, Edith Baugnies, Hans Vandaele, violoncelle et Alain Denis, contrebasse.

Félix Mendelssohn-Bartholdy : Octuor op. 20 (programmé initialement le 8 octobre)

Anton Dvorak : Quintette à cordes en sol majeur, op.77, B49

Le vendredi 25 février à 19h30

Piotr Illitch Tchaïkovsky : Sextuor « Souvenir de Florence » op.70 version orchestre à cordes
Wolfgang Amadeus Mozart : Quintette

Places non numérotées : 11 € - 8 € (Amis de l'ORCW et Abonnés du Manège) - 1,25€ (Article 27) - Gratuit pour les - de 25 ans.

Réservations : Théâtre Royal de Mons : +32(0)65/39 59 39 - fax : +32(0)65/39 59 38 - tickets@lemanege-mons.be

« MIDI PÉDAGOGIQUE »

Auditorium du Conservatoire

Un premier « Midi Pédagogique » consacré au trombone se déroulera le **mercredi 22 décembre à 12h10**. Vous y retrouverez des jeunes talents du Conservatoire royal de Mons accompagnés des musiciens de l'ORCW.

Infos : +32(0)65/84 70 44 - infos@orcw.be - www.orcw.be. Accès gratuit à l'Auditorium du Conservatoire royal de Mons (rue de Nimy, 7).

« MONS DÉCOUVERTES »

Auditorium Abel Dubois

« Mons Découvertes », concept innovant pour cette nouvelle série de l'Orchestre Royal de Chambre de Wallonie à l'Auditorium Abel Dubois (RTBF, Esplanade Anne-Charlotte de Lorraine). Vous pourrez y entendre un répertoire diversifié et original, des compositeurs méconnus ou des adaptations pour orchestre de chambre.

La séance du **vendredi 4 février** célébrera le centième anniversaire de la mort du violoniste, compositeur et chef d'orchestre norvégien, **Johan Svendsen**

Octuor

Places non numérotées: 11€ - 8€ (Amis de l'ORCW et Abonnés du Manège)- 1,25€ (Article 27) - Gratuit pour les moins de 25 ans.

Réservations : Théâtre Royal de Mons : +32(0)65/39 59 39 - fax : +32(0)65/39 59 38 - tickets@lemanege-mons.be .

Asbl DéRives

Un lieu pour une parole égarée



« ...Il y a des mots flèches
Des mots bancs
Et des mots chèques
Il y en a qui sont phrases
Ils préfèrent
Mais les gens et les mots
Vivent ensemble
Même quand ils se cachent »



« La lune qui jouait dans le sable l'a vu. »

L'asbl DéRives a ouvert un atelier de création de livres par des « personnes handicapées mentales », des personnes qui se révèlent libres dans leur expression, et qui voyagent donc au pays de la poésie.

C'est en collaboration avec les éditions Bruno Robbe et le soutien financier de la Région Wallonne que l'asbl DéRives a pu publier un coffret de qualité de livres écrits et illustrés, **Libres de Poésie**.

Ces livres de poésies reflètent une autre forme de pensée dans une langue inédite. Pour que cette pensée circule, une édition est née. Ces huit livres seront peut-être des occasions de rencontre et d'étonnement avec la personne handicapée et le monde de l'a-normalité.

Cet ouvrage présenté lors de diverses manifestations (Les enfants du livre de la bibliothèque de Jemappes,...) s'adresse tant aux enfants qu'aux adultes.

Ce projet particulier qui a duré deux ans nous montre à tous que la personne handicapée mentale possède une autre approche de l'écrit et qu'elle nous invite à la rencontrer à travers ses mots autres et singuliers, libres et irrévérencieux, portés par des papiers travaillés.

L'argent récolté par la vente du coffret permettra l'élaboration d'un nouveau projet artistique et créatif.

Bonne lecture !

Prix du coffret : 45€

Série limitée à 600 exemplaires

Asbl DéRives
44 rue des Dominicains
7000 Mons
065/36 22 65
derivesasbl@yahoo.fr

« Dessine-moi un Montois »

Intégration des fresques en milieu urbain



Les fresques représentant Henri Tournelle et René Sterne ont été intégrées sur la façade de la Bibliothèque communale de Jemappes, et inaugurées en présence des artistes et des Mesdames les échevines Catherine Houdart et Francine Cruveiller

Roland de Lassus, François Dolez, Jacques Du Broeucq, Xavier Gaie ou Marguerite Bervoets...

En plus d'être Montois et illustres, ces personnalités sont aujourd'hui les sujets de fresques réalisées par les enfants des écoles fondamentales de l'entité.

Après leur exposition temporaire, les voici à présent intégrées dans le paysage urbain.

En 2009, la Politique des Grandes Villes décidait de financer un projet introduit par le Service de l'Éducation de la Ville de Mons dans le cadre des actions menées par le comité Mons 2015 pour les écoles fondamentales.

Ce comité, composé de directeurs d'écoles des réseaux officiels et libre d'enseignement primaire et chapeauté par la ville, s'est fixé comme objectif de faire vivre Mons Capitale européenne de la Culture en 2015 à un maximum d'enfants, quelle que soit l'école qu'ils fréquentent et de proposer chaque année un projet d'envergure pour qu'ils s'approprient leur commune et son histoire, son patrimoine, ses richesses !

C'est ainsi que lors de l'année scolaire 2009-2010, 7 écoles participaient à l'aventure baptisée « Dessine-moi un Montois », projet artistique dont le thème était la découverte et l'illustration de personnages montois célèbres.

Sous la houlette de M. Stefano Console, artiste-peintre de Jemappes, les enfants ont découvert l'art du portrait et chacun d'entre eux, sur base de dessins ou de photographies, a dessiné à l'émail le visage de la personnalité choisie par l'école.

Les supports, des carrelages ont ensuite été vernis et cuits à haute température, grâce à l'aimable collaboration de la Province du Hainaut et des Cours et Métiers d'Arts du Hainaut de Mons.

A Mons, à Cuesmes et à Jemappes

Le 12 mars 2010, les œuvres des élèves étaient exposées aux yeux de tous lors du vernissage de l'exposition à la Maison Folie de Mons.

Dès le départ, l'objectif était de pérenniser ce projet et de le rendre accessible au plus grand nombre en l'intégrant dans le paysage urbain.

Les carrelages ont donc été rassemblés sur des panneaux en aluminium et recouverts d'une couche de plexiglas.

Depuis le mois d'octobre, cette phase du projet a trouvé son aboutissement et les enfants ont l'immense plaisir de voir les badauds contempler leurs fresques : Roland de Lassus sur les murs de l'école St-Joseph à Mons, François Dolez sur le mur de l'école communale des Arquebusiers, côté Bld, Jacques Du Broeucq sur la façade de l'école communale du Trieu Av. de Gaulle, Xavier Gaie sur les murs d'ACASA, Place de Cuesmes pour l'école communale des Sorbiers, Marguerite Bervoets sur les grilles de l'école de la Communauté française du même nom et enfin, last but not least, Henri Tournelle et René Sterne sur les murs de la bibliothèque de Jemappes pour l'école communale Henri Pohl et l'Institut Notre-Dame !

LES ARQUEBUSIERS SUR LES ONDES

Depuis quelques années, les élèves de l'école communale des Arquebusiers sont invités 1 fois par mois à réaliser une émission de radio sur le 106.9 de YOU-FM (anciennement radio UMH).

Le vendredi **17 décembre 2010 de 14 à 15h30**, une émission sera réalisée par les élèves de **5^{ème} année** et sera rediffusée sur le net le 21 décembre de 20 à 21h30. Il s'agira d'un jeu sous forme de quizz de connaissances générales.

Des émissions sont également programmées les 18 janvier, 11 février, 4 mars, 8 avril, 13 mai et le 17 juin 2011.

De plus amples informations peuvent être obtenues auprès de **M^{me} Sylvie MORDANG**, institutrice initiatrice du projet au **0474/21.98.23**.

Le développement du quartier de la gare

Voiries rénovées, passerelle, centre de congrès, logements...

La nouvelle gare trains / bus de Mons va permettre de rénover tout un quartier. Il y aura la rénovation des façades, des voiries d'accès à la gare et de la place Léopold. Puis, il y aura la gare elle-même sous forme d'une passerelle qui reliera le centre-ville aux Grands Prés. Les terrains à l'arrière de la gare accueilleront un nouveau Centre de Congrès financé par l'Europe, un hôtel, des logements, des immeubles de bureau,... Enfin, un commissariat de police s'installera en face de l'Athénée.

D'ici 2015, les sites de la gare et des Grands Prés seront totalement transformés. L'Union européenne (qui finance le nouveau Centre de Congrès) et la SNCB (qui finance le projet de la nouvelle gare et qui est propriétaire des terrains sur lesquels s'implanteront le centre de congrès, ainsi que l'hôtel, les nouveaux logements et les bureaux) offrent à Mons et à ses habitants une opportunité exceptionnelle d'opérer un lifting nécessaire au quartier de la gare, quartier qui est l'un des plus dégradés de Mons, comme nombre de quartiers ferroviaires des grandes villes, d'ailleurs.

Du côté du centre-ville, la rénovation des façades de la Place Léopold conjuguée au réaménagement des voiries et de la Place, au bénéfice des piétons, proposeront aux riverains, aux utilisateurs du train, à ceux des bus et aux visiteurs, un cadre de vie plus accueillant et convivial.

De l'autre côté de la gare-passerelle, côté grands Prés, le centre de congrès va doper le tourisme d'affaires qui profitera à l'économie de la ville tandis qu'un nouveau quartier sera développé avec bureaux et logements, inséré dans un vaste espace vert public.

Oui, le quartier de la gare va devenir le cœur du développement bipolaire de Mons : la gare – passerelle va littéralement agrandir la Ville.

Il faut rappeler que si la gare actuelle doit être démolie, c'est pour permettre l'édification d'une nouvelle gare qui accueillera à la fois les passagers des trains et des bus, avec en sous-sol plusieurs centaines de places de parkings.

Initialement, le projet prévoyait le maintien de la gare actuelle et la construction d'une passerelle sur l'emplacement de l'ancienne poste.

Une fois la maquette réalisée sur cette base par l'architecte, il est apparu évident que la disposition de la passerelle à côté de l'actuelle gare ne résolvait pas tous les problèmes.

Ainsi, l'actuelle gare n'aurait plus été utilisée car l'accès aux quais se ferait par la passerelle : les passagers allaient devoir traverser en diagonale la Place Léopold car la passerelle aurait été désaxée et les bus allaient devoir continuer à stationner sur la place.

La SNCB, qui juge qu'on doit refaire les quais actuels et prévoir un meilleur accueil des passagers, a aussi fait savoir qu'à l'avenir

une gare comme celle dont nous disposons actuellement ne serait plus utilisée.

Les tickets seront de plus en plus retirés à domicile par Internet ou aux bornes électroniques sur les quais.

De plus, une harmonisation des arrêts bus et des arrêts trains aidera grandement les passagers.

C'est à la lumière de ces constatations et pour assurer un maximum de confort et de sécurité aux passagers que la SNCB a décidé de démolir l'actuelle gare et de recentrer dans l'axe central de la Place Léopold la nouvelle gare trains/bus.

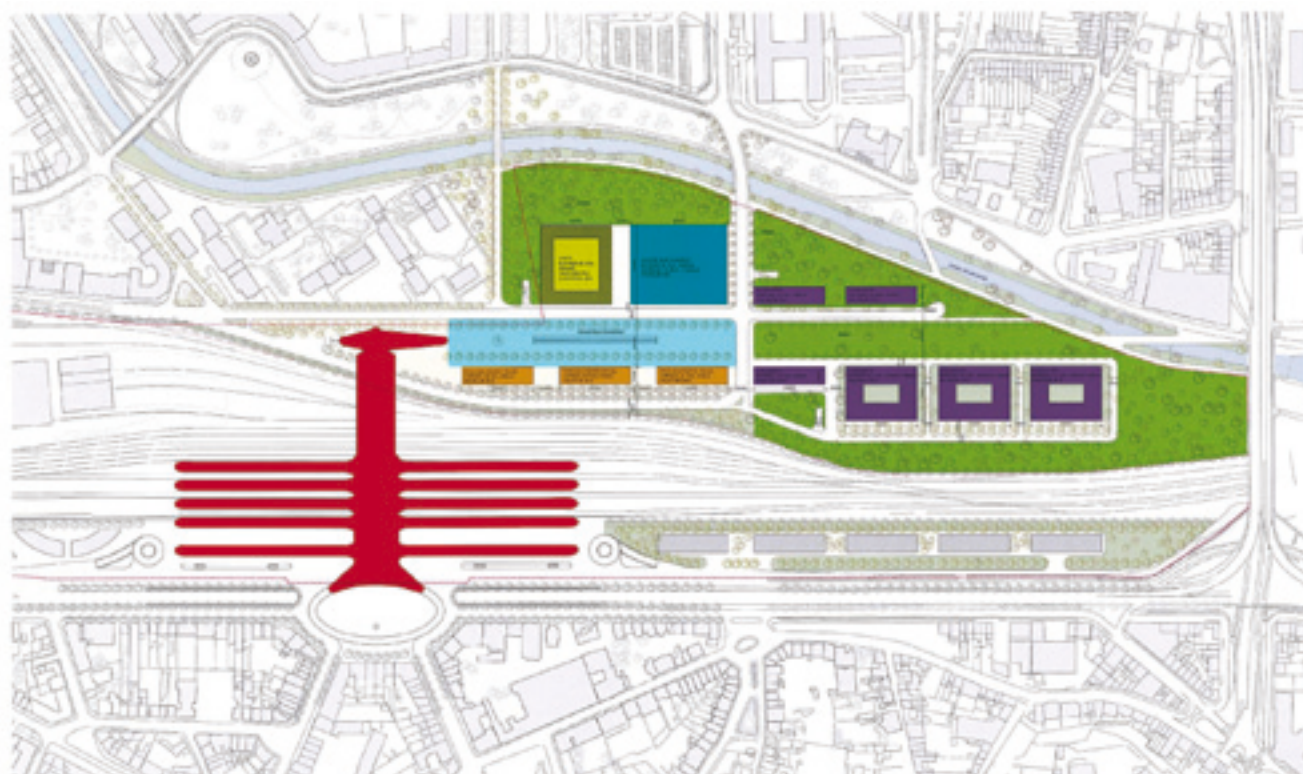


Le réaménagement des voiries

C'est tout l'axe rues Léopold II, Rogier, des Capucins qui sera complètement rénové dès après le Doudou 2011 : trottoirs élargis, bandes de confort pour les cyclistes, les égouts et l'éclairage seront renouvelés.

Ces travaux sont financés par l'Union Européenne.

Les investissements derrière la gare



L'hôtel, les immeubles de bureaux et les logements sont des projets qui pourraient être développés par la SNCB, propriétaire des terrains, en concertation étroite avec les autorités communales.

La planification ou « Master Plan » de la gare a été approuvée par le conseil communal de la Ville de Mons. Ce plan définit les affectations que la ville souhaite privilégier sur les terrains de la SNCB, les implantations et les gabarits des futurs bâtiments. Bref, il détermine les conditions dans lesquelles le développement urbanistique du nouveau quartier, au pied de la future gare-passerelle, est projeté. (cf. le plan ci-contre).

Le terrain en question, de 550m sur 53m, est organisé en plusieurs zones :

- dans le prolongement direct de l'escalier d'accès à la gare, une place conçue comme le parvis de la gare et du centre de congrès est aménagée. Sous ce parvis, est construit un parking souterrain de 400 places accessible directement par l'autoroute via le rond-point de « Imagix » ;
- au sud de cette place, un parc d'activités technologiques et des bureaux prendront place dans les 10.800 m² à disposition ;
- Au nord de la place sera situé le nouveau centre de congrès ;
- un hôtel de quatre étages d'une superficie de près de 11.000 m² sera construit à côté du centre de congrès ;

LÉGENDE

- | | |
|---------------------|---------------------|
| ■ Gare – passerelle | ■ Centre de Congrès |
| ■ Bureaux | ■ Logements |
| ■ Hôtel | ■ Parcs |
| ■ Place des Congrès | |

- Enfin, dans un parc de plusieurs hectares seront bâtis des logements.

Cet ensemble est protégé des nuisances sonores des voies ferrées grâce à une ceinture verte de 45 mètres de large constituée par des plantations.

Naturellement, le nouveau quartier sera desservi par des voiries et également les transports en commun. Des parkings privés sous chaque bâtiment, y compris l'hôtel et le centre de congrès seront réalisés.

Le Centre de Congrès

Le consortium (groupement d'entreprises) qui réalisera le Centre de Congrès devrait être désigné en juillet 2011 et sa construction achevée en mai 2014.

Le Centre de Congrès, d'une superficie de 11.000 m², comprendra un espace d'accueil ; des salles de congrès avec des auditoriums de 500, 200 et 100 places ; des salles de commissions ; des bureaux individuels ; une salle de réception ; un espace polyvalent, etc.

Il s'agit d'une opportunité touristique d'envergure pour Mons car les Centres de Congrès sont rares en Wallonie. La demande est donc bien réelle dans la région et la Ville compte bien développer le tourisme d'affaire à Mons. Le centre de congrès sera financé à 90% par l'Union européenne.



Vous le constatez, il s'agira d'un très vaste chantier qui, nous l'espérons, ne causera pas trop de désagréments aux riverains du quartier de la gare. La volonté du Collège communal de la Ville de Mons, en concertation avec la SNCB, a vraiment été d'offrir un meilleur cadre de vie à tous les habitants, mais aussi aux commerçants, aux navetteurs et aux visiteurs du quartier de la gare.

Juliette Picry

Minières de Spiennes, Patrimoine mondial de l'Unesco

Un pavillon pour 6.000 visiteurs par an



On ne le sait sans doute pas assez, mais notre entité regorge de quelques trésors patrimoniaux, souvent méconnus des Montois eux-mêmes. Il en est ainsi des Minières néolithiques de Spiennes. Combien d'entre nous connaissent « en profondeur » la richesse de ce site pourtant classé au Patrimoine mondial de l'Unesco ? Combien d'entre nous sont déjà descendus au sous-sol de la rue du Point Jour ? Assurément, ce site exceptionnel manque de visibilité. C'est pourquoi un pavillon y sera érigé pour accueillir entre 5.000 et 6.000 visiteurs chaque année.

En décembre 2000, les experts de l'Unesco reconnaissent les mines néolithiques (datant de la fin de la Préhistoire) de Spiennes comme Patrimoine mondial de l'Humanité (à l'instar du Beffroi et du Doudou). Encore fallait faire connaître cette richesse, mettre le site en valeur et y accueillir dignement le touriste. Il manquait donc aux Minières un bâtiment d'accueil. L'avant-projet fait son chemin, a été présenté aux riverains et devrait être concrétisé courant 2013.

Actuellement, près d'un millier de personnes descendent chaque année dans les galeries souterraines de la rue du Point du Jour à Spiennes, dans des conditions assez rudimentaires. L'idée est d'aménager le site sans en faire un lieu de tourisme de masse. « Les aménagements permettront aux visiteurs de descendre en toute sécurité, et aux archéologues de travailler dans de meilleures conditions », précise Nicolas Martin, échevin du Développement économique et du Tourisme. Le pavillon disposera d'une zone d'exposition didactique, d'une zone de projection vidéo, et d'une zone de stockage de silex.

Le budget du futur bâtiment s'élève à 1,7 million d'euros, financés à 50% par la Région wallonne, à 40% par les fonds européens Convergence et à 10% par la Ville de Mons.

En - 6.000, l'homme a creusé à Spiennes

Les hommes qui ont commencé à creuser des mines à Spiennes, il y a 6 000 ans, comptent parmi les plus anciens mineurs de l'humanité. Ils venaient de découvrir un gisement riche et de qualité qui allait être exploité pendant plus de 1 800 ans. Au total, une centaine d'hectares sera exploitée et des milliers de puits seront forés.

Grâce aux bons résultats de l'agriculture, les populations de la fin du 5^{ème} millénaire et du 4^{ème} millénaire avant notre ère connaissent un essor démographique important. Les villages se multiplient et les besoins en silex augmentent. L'outillage connaît lui aussi une

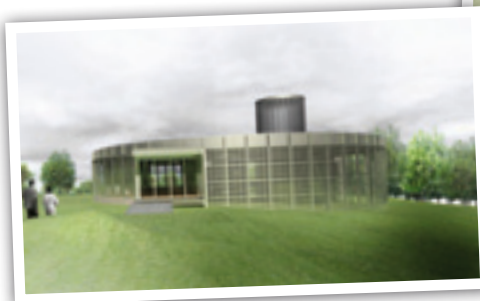
évolution, qui voit, entre autres, la naissance de la lame de hache du bûcheron en silex.

A Spiennes, l'exploitation du silex est née de ces besoins nouveaux. Les mineurs viennent non seulement y extraire la matière première, mais la façonnent, en grande partie, sur place. La production est orientée vers la fabrication de lames de hache aux dimensions et aux formes standardisées.

Avec l'augmentation de cette production, le travail se spécialise... Les mineurs font preuve d'une connaissance géologique étonnante. Ils connaissent la qualité des différents bancs comme leur localisation dans le sous-sol. Ils n'hésitent pas à creuser jusqu'à 16 m de profondeur pour aller chercher de grandes dalles de silex pesant plusieurs centaines de kilos. Ils développent des systèmes d'exploitations souterraines, signe d'un savoir-faire légué par une longue tradition.

Les outils produits à Spiennes se retrouvent dans des villages néolithiques éloignés de plus de 70 kilomètres. Il est plausible d'imaginer que Spiennes était devenu un centre spécialisé d'extraction et de fabrication à destination d'une vaste région.

Les minières néolithiques de Spiennes reflètent, au même titre que les autres monuments repris sur la liste du patrimoine mondial de l'humanité, la capacité d'invention des êtres humains. Le potentiel archéologique du site constitue un réservoir de connaissance pour les générations futures et, à ce titre, mérite d'être préservé.



VISITES

Sans rendez-vous : De mars à novembre, chaque premier dimanche du mois, de 10 à 16h

Réservations (pour les groupes à partir de 12 personnes) : Toute l'année sur rendez-vous à reservations@MinesDeSpiennes.org ou contactez le 065/35 34

Tarifs

Adultes : 2,5 €

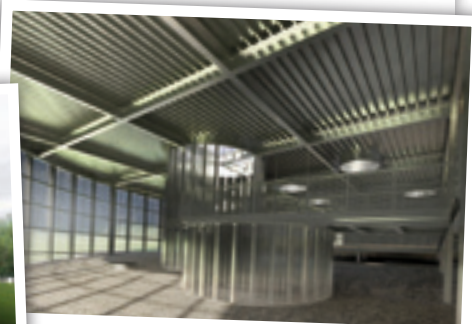
Enfants : 12 ans (accompagnés) : 1,25 €

Les enfants doivent être âgés de 12 ans pour accéder à la mine

La température dans les minières est constante : de 8° à 10°C - veuillez-vous habiller en conséquence. Pensez aussi à vous munir de vêtements de pluie, de chaussures de marche ou de sport et de pantalons, plus confortables pour les dames.

La visite inclut une descente dans les minières par une échelle verticale de 8m de haut. Un harnais anti-chutes est prévu pour chaque visiteur. Son port est obligatoire.

<http://minesdespiennes.org>



© Holoffe/Vermeersch



Mons, première commune du commerce équitable de Wallonie : ça y est !

On en a rêvé, on en a (beaucoup) parlé, on l'a fait : Mons est devenue en septembre dernier la première « commune du commerce équitable » de Wallonie. Il aura fallu un peu plus d'un an au Comité de Pilotage (voir encadré) pour remplir les 6 critères de la campagne internationale initiée par Max Havelaar.



De l'achat de café et jus d'orange par la Commune au distributeur de boissons chaudes du Bam en passant par le secteur Horeca, quelques entreprises ou encore le secteur associatif, beaucoup de montois se sont mis à l'heure de l'équitable et rivalisent d'initiatives originales pour le faire savoir. Rencontrez ces partenaires sur la page montoise du site : <http://www.cdce.be/gemeente/mons.html>. Profitez-en pour découvrir la façon dont vous pouvez emboîter le pas et devenir partenaire avec votre travail, votre école, votre club de sport... Ensemble, entretenons la dynamique ! Par notre engagement, soutenons l'action et contribuons à faire de Mons chaque jour un peu plus LA Commune du Commerce Équitable !

MONS, COMMUNE POUR LA BIRMANIE

Cela ne vous aura sans doute pas échappé : depuis le 16 novembre, une bâche à l'effigie d'Aung San Suu Kyi flotte au balcon de l'Hôtel de Ville avec l'inscription « Commune pour la Birmanie ».

DE QUOI S'AGIT-IL ?

Le Conseil Communal de Mons s'est engagé en juin 2009 à soutenir les démocrates birmans et à relayer le message d'Aung San Suu Kyi, leader et symbole de l'opposition à la junte au pouvoir en Birmanie. En adoptant une motion de soutien en 10 points, elle devenait une « commune pour la Birmanie ».

POURQUOI MAINTENANT ?

Le 7 novembre, la junte au pouvoir organisait des élections fortement remises en question par la communauté internationale. Ces élections précédaient de quelques jours la libération de la Dame de Rangoon, après plus de 15 ans de détention illégale dans son propre pays. Cette libération ravive les espoirs des peuples birmans de voir une alternative au régime militaire.

QUE PEUT-ON Y FAIRE ?

Actions Birmanie, à travers ce type de manifestation symbolique, veut rappeler que nous pouvons contribuer à faire pression sur le régime au pouvoir, même à partir d'une commune comme la nôtre. Vous trouverez plus d'infos sur le site www.birmanie.net

CDCE, C'EST QUOI ?

La campagne « Communes du commerce équitable » consiste à sensibiliser au commerce équitable et à encourager la consommation de produits équitables sur le territoire communal. Campagne internationale initiée par Max Havelaar, elle constitue un véritable projet de territoire où responsables politiques, administratifs, commerçants, travailleurs, secteur associatif, consommateurs, mouvements de jeunesse etc peuvent jouer un rôle pour donner plus de chances aux produits équitables et par là, aux producteurs du Sud. Il s'agit de remplir 6 critères dans un ordre et à un rythme choisis par le comité de pilotage. + d'infos www.cdce.be



COMITÉ DE PILOTAGE

Un comité de pilotage diversifié et représentatif des acteurs locaux doit être mis en place. Ce point constitue un critère à part entière. A Mons, le débat s'est organisé depuis septembre 2009 autour de 15 personnes (Pour la Ville de Mons: cellule développement durable, Gestion Centre Ville, Affaires économiques, service éducation, et EPN -Espace Public Numérique- du réseau des bibliothèques. Pour le secteur associatif : Oxfam, M'Sourire et Ca Passe Par Mons. Autres : Infor Jeunes, Piétonnier montois, un restaurateur et un citoyen montois).

Ce groupe conserve une ouverture de principe à toute personne justifiant d'un intérêt pour la campagne. Vous voulez en faire partie ? Contactez la Cellule Développement Durable au 065 405 986.

NOTRE QUARTIER SE MET AU VERT :

Début des opérations à Mesvin

Le projet « **Notre quartier se met au vert** » vise à créer une dynamique éco-citoyenne en soutenant des projets de quartier **pour et par les citoyens**. Pour ce faire, différents objectifs ont été définis.

Ces objectifs sont :

- d'intérêt général et orientés « nature »
- techniquement et financièrement réalisables
- portés par un collectif (comité de quartier, groupements de voisins, commerçants...)
- destinés à améliorer le cadre de vie et accueillir la biodiversité
- sur un terrain communal
- à caractère durable (Ex : Plantations indigènes, impacts positifs sur la biodiversité, les relations de voisinage, ni pesticides ni herbicides, matériaux naturels ou recyclés...)

Grâce à tout cela, l'ASBL « Mesvin Patrimoine » a pu réaliser son premier projet de quartier et ainsi repeindre la grille se trouvant en face de l'église.

Un deuxième projet de quartier fut retenu pour Mesvin et les abords du cimetière furent aménagés.

Notons aussi qu'en ce moment, des projets de quartier se mettent également en place à Cuesmes, dans la rue de l'Espinette (Cercle Horticole) et à Jemappe, avec l'aménagement de la place d'Arcq.



CONSEILS ÉNERGIE

Pensons à dégivrer nos réfrigérateurs et surgélateurs car une couche de givre de 5 millimètres contraint le réfrigérateur, le surgélateur à consommer 3 fois plus d'électricité !

- Bien régler sa vanne thermostatique est primordial !
- Baisser de 1° la température d'ambiance d'une pièce fait baisser de 7% sa consommation énergétique, choisissons donc bien la position de la vanne en fonction des pièces: 16-17° dans les chambres suffisent, 19° dans le salon et la cuisine et 22-24° dans la salle-de-bain.





2010 : année de la biodiversité

IDÉES POUR L'AMÉNAGEMENT DE SON JARDIN CET AUTOMNE : ACCUEIL DE LA BIODIVERSITÉ.

Le 28 août 2010 était organisée la **Nuit Européenne des Chauve-souris**, à cette occasion vous avez peut-être pu vous familiariser avec ces petites bêtes très sympathiques.

Profitez de l'automne pour planter quelques plantes odorantes et/ou mellifères attirant les insectes, menu favori des chauves-souris ! Ces petits mammifères sont très gourmandes : elles consomment +/- 3000 insectes chaque nuit !

Mais aussi ...

Les haies vives composées d'arbres feuillus indigènes sont aussi intéressantes car utilisées par les chauves-souris, tel que le petit rhinolophe, comme « couloir de déplacement et de chasse ».

Certains arbres sont aussi propices à inviter ces petits mammifères dans nos jardins. Citons le bouleau, le saule, le sureau, le sorbier, l'aubépine, le noisetier, le chêne ou encore le frêne (pour les grands jardins). La chauve-souris joue un rôle de bio-indicateur, car sa présence démontre un environnement sain et de qualité !

Pour l'occasion, les élèves des écoles communales de l'entité montoise ont reçu une fiche technique pour la réalisation d'un nichoir à chauve-souris ainsi qu'un kit à monter dans leur établissement.

Achillée millefeuille
Bourrache
Carotte sauvage
Centaurée des prés
Chèvrefeuille
Chicorée sauvage
Grade marguerite
Julienne des dames
Léontodon variable
Mauve musquée
Origan
Tanaïse vulgaire
Trèfle des prés
Vipérine

© Photo : Istock

Le Service de Prévention déménagement !

Conscients de la complexité de nos missions et de notre organisation, le regroupement de la plupart de nos équipes en un même lieu est l'occasion pour vous de (re)découvrir notre rôle dans la promotion du bien-être et de la sécurité à Mons.



© Photo : Sami Kasbi

Depuis sa création en 1994, le Service de Prévention (service communal de la Ville de Mons) se positionne en tant qu'acteur majeur à Mons en mettant en place et en stimulant des projets en vue de développer la cohésion sociale et de participer au progrès social au bénéfice de tous les citoyens, ainsi qu'en répondant aux problématiques liées au besoin de sécurité sur le territoire montois.

La centralisation de nos différentes équipes de terrain et de coordination en un même lieu vous facilitera désormais l'accessibilité de nos services. Besoin d'une visite technopréventive ? Vous désirez en savoir plus sur la médiation de quartier ? L'idée de développer un projet communautaire dans votre quartier vous intéresse mais vous ne savez comment vous y prendre ? Composez le **numéro général 065/40.51.49** ou rendez-vous à nos (nouveaux) bureaux situés dans la **Grand'Rue au n°67 / 4^{ème} étage** (au-dessus du Match) du centre-ville montois.

Subsidiées en partie par le pouvoir fédéral et la Région Wallonne, nos actions peuvent être présentées par lieux de vie où la rencontre avec le citoyen est envisageable :

• L'ESPACE PUBLIC

Les Gardiens de la Paix : présence rassurante, bienveillante et relais entre citoyens et administrations communales en matière de gestion de l'espace public.

Le Dispositif pour personnes sans-abri : travail de rue et centre d'accueil de jour « L'Escale » à Obourg.

La Cellule anti-tags : effacement des tags et graffitis sur les bâtiments publics et privés (sur demande).

Espace Public Numérisé : initiation à l'outil informatique pour les aînés.

• LES QUARTIERS

Les Maisons de Quartier : développement social de 6 quartiers du Grand Mons (Allée des Oiseaux, Cuesmes, Nimy, Jemappes, Domaine d'Épinlieu, Ghlin).

La Médiation Sociale de Quartier : gestion des conflits de voisinage via la médiation.

La Psychologue communautaire : intervient à la demande et propose un accompagnement psycho-socio-éducatif pour les groupes, les familles et les personnes seules.

• DANS ET AUTOUR DES ÉCOLES

L'enquête sur le bien-être à l'école : visant à mieux comprendre la perception du bien-être à l'école par les élèves des écoles secondaires.

La Commission Scolaire : réflexion et action préventive sur le décrochage scolaire et la violence en milieu scolaire.

La Prévention des assuétudes en milieu scolaire : accompagnement de projets en collaboration avec les différents acteurs dans les écoles.

• LES LIEUX FESTIFS

L'Espace Synapse : point fixe à Mons de sensibilisation à la question des assuétudes et d'accompagnement psycho-social.

La Réduction des Risques liés aux usages de drogues : information et présence dans les boîtes de nuit transfrontalières et lors d'événements festifs.

• A DOMICILE/L'ESPACE PRIVÉ

La Technoprévention : conseils et sécurisation des logements.

« Esprit tranquille à domicile » : séances d'informations pour prévenir le sentiment d'insécurité et le vol par ruse chez les aînés.

VIF l'action : sensibilisation aux violences intrafamiliales (Ville/CPAS) et développement du travail en réseau.

• LA JUSTICE PÉNALE ET LES PRISONS

Le SMJA : accompagnement et organisation des peines de travail autonomes.

L'Espace Synapse :

- projets visant la réduction des risques et la prévention des assuétudes dans le milieu carcéral : « Boule de neige », ...
- suivi psycho-social de personnes détenues ayant des difficultés avec l'usage de drogues.

Le Service de Prévention finance également plusieurs partenaires actifs dans divers domaines tels que le logement, l'insertion socioprofessionnelle, la santé et les liens sociaux intergénérationnels et interculturels, pour des actions précises sur le territoire montois : l'ASBL Parenthèse, le CPAS de Mons pour l'Hôtel social, l'Abri de nuit et l'atelier recherche logement, l'Immobilière sociale Toit&Moi, le Centre SIDA-IST, l'ASBL Picardie Laïque, l'ASBL Maison des Ateliers ...

Pour tous renseignements complémentaires, n'hésitez pas à nous joindre au **065/40.51.49** (de 8h à 17h, du lundi au vendredi) ou encore, surfez sur www.prevention.mons.be.

Laetitia Coquelet

CAMBRIOLAGES : Halte aux idées reçues



Frédéric Limbourg, responsable de l'équipe de sécurisation des logements et conseiller en technoprévention, fait tomber les clichés et autres légendes que nous avons à l'encontre des vols dans les habitations. Il nous livre par la même occasion, ses meilleurs conseils pour prévenir les risques de cambriolages.

Je suis en sécurité chez moi car j'ai installé un système d'alarme.

Frédéric Limbourg : D'un point de vue technique, le système d'alarme seul ne protège pas à 100% une habitation. Nous conseillons aussi et surtout de miser sur des mesures mécaniques telles que la pose de serrures multipoints, de verrous de fenêtre, de grilles de protection, de volets de sécurité... La sécurité de son logement relève également

d'autres éléments de type plus organisationnel tel que la gestion des clefs, le fait d'entretenir de bons contacts avec ses voisins,...

Pour rappel, depuis le 01/09/2009, l'utilisateur d'un système d'alarme est tenu de le déclarer via le site www.policeonweb.be.

Une fois cambriolée, ma maison a beaucoup de chances de recevoir une nouvelle visite des voleurs.

FL : Non, ce n'est pas systématique. Cela arrive peu fréquemment qu'une habitation cambriolée le soit à nouveau. Après un premier cambriolage, les occupants prennent conscience du risque et réagissent en investissant dans l'urgence, parfois à tort et à travers, dans la sécurité de leur logement. Aujourd'hui encore, nous constatons que beaucoup de citoyens font appel à notre service une fois qu'il est trop tard...

Les cambriolages ont lieu la nuit.

FL : La plupart des cambriolages se déroulent en journée puisque les habitations sont bien souvent inoccupées : les propriétaires travaillent, sortent 1h pour faire leurs courses, ... Il faut peu de temps à un cambrioleur pour « visiter » une habitation : 5 minutes suffisent ! Raison de plus pour bien verrouiller à double tour portes et fenêtres même si l'absence ne dure que quelques minutes. Une fenêtre entrebâillée en position oscillo-battante pour aérer une pièce est également une véritable invitation pour certains !

Il n'y a rien à voler chez moi !

FL : Une télévision écran plat, un ordinateur portable, un lecteur DVD, une console de jeux, un GSM, quelques bijoux, un peu d'argent, un

« Il existe des moyens simples et peu coûteux pour sécuriser une habitation »

Frédéric LIMBOURG

sac à main, ... sont les objets les plus convoités par les cambrioleurs. Outre la perte matérielle, la valeur sentimentale de certains objets dont des bijoux reçus en héritage, est bien plus importante ! De plus, l'impact psychologique d'un vol avec effraction n'est pas à sous-estimer !

Sécuriser coûte cher.

FL : Pas forcément car il existe des moyens simples et peu coûteux pour sécuriser une habitation. Complémentairement à une mesure fédérale de réduction d'impôt (690 €), il existe à Mons une prime à la sécurisation. Vous réduisez ainsi vos frais d'achat ou d'installation jusqu'à 25%, avec un plafond de 250 € par personne ou par habitation (factures et tickets tenant pour preuves). Enfin, les **visites technopréventives** (sur la zone de Mons-Quévy uniquement) que nous proposons sont totalement gratuites. Il suffit de contacter le **065/40.51.49** pour en faire la demande. Les interventions techniques que nous réalisons sont gratuites ou partiellement gratuites selon le revenu de la personne.

Pour toutes questions et/ou renseignements complémentaires : 065/40.51.49.

L.C.

VIOLENCES INTRAFAMILIALES : Réfléchir, parler, agir

C'est du 22 au 26 novembre dernier qu'a eu lieu la semaine de sensibilisation aux violences au sein de la famille à Mons, sous l'impulsion du Service de Prévention, du CPAS et de nombreux partenaires actifs dans le secteur.

Un fait de plus est toujours un fait de trop. La prévention des violences intrafamiliales prend ainsi toute son ampleur. Suite à ce constat, est née la Commission «VIF L'action!», lieu de réflexion et d'action regroupant divers acteurs

issus de secteurs différents : les Services de Prévention de Mons et du Borinage, le CPAS de Mons, la Police de Mons-Quévy, les Femmes Prévoyantes Socialistes, l'AMO Ancrages, l'ONE, l'ASBL Picardie Laïque, Vie Féminine... et dont la volonté est de lutter contre ces faits de violence. A travers une semaine de sensibilisation, l'objectif était surtout de présenter les chemins possibles et les services présents sur le sol de Mons-Borinage pour venir en aide aux personnes confrontées à la problématique. Colloques, conférences, rencontres-débats, exposition, ont rythmé

la semaine, sur les thèmes des mariages faussés, des stéréotypes hommes-femmes véhiculés dans les médias, des répercussions des violences conjugales sur les enfants, des parcours de combattant-e-s. L'action s'est par ailleurs répandue hors du centre-ville montois puisque le marché de Jemappes a été le théâtre d'une distribution de rubans blancs. C'était le 25 novembre... jour de lutte contre les violences conjugales. Tout un symbole ! Des initiatives qui, espérons-le, permettront de secouer les consciences et à terme, d'enrayer le phénomène.

Le LABEL QUALITY NIGHTS bientôt à Mons ...



Quality Nights est un label qui a pour objectif de **garantir la santé et la sécurité des personnes dans les lieux de fêtes**. Pour le moment, il est d'application dans la Région de Bruxelles Capitale et dans 3 mégadancings du Tournaisis : le Captain, le Bliss et le H2O.

Chaque lieu labellisé s'engage à respecter toute une série de critères qui concourent au bien-être de leurs clients.

Six critères sont indispensables à l'obtention du label :

- la formation d'au moins 50% du personnel
- la mise à disposition d'informations sur la santé
- la mise à disposition de préservatifs à prix modique
- la mise à disposition de bouchons d'oreilles à prix modique
- l'accès à de l'eau gratuitement
- la diffusion d'alertes précoces

Ce label pour une fête réussie devrait se répandre dans certains établissements de la région de Mons. Ce partenariat est en cours. Nous ne manquerons pas de vous tenir informé dans les prochaines éditions du Mons Mag.

François POSTEL et Philippe LEBACQ

Serez-vous la prochaine victime d'un pickpocket ?

POUR LE DÉCOUVRIR... FAITES VITE LE TEST !

1. En situation de foule, il est conseillé de tenir devant et contre soi les sacs à mains et sac à dos. **Vrai ou faux ?**
2. Il est conseillé de regrouper l'ensemble de ses effets personnels (papiers, cartes bancaires, argent, clés de voiture et d'habitation, ...) dans un même endroit (ex. : sac à main ou de type « banane », poche, ...) afin de renforcer leur protection contre les pickpockets. **Vrai ou faux ?**
3. Un portefeuille est plus en sécurité dans la poche arrière de votre pantalon que dans la poche intérieure de votre veste. **Vrai ou faux ?**
4. Lorsque vous êtes assis, l'idéal est de caler votre sac entre les pieds. **Vrai ou faux ?**

RÉPONSES :

1. **VRAI.** Portez de préférence des sacs en bandoulière, avec la fermeture sous le bras.
2. **FAUX.** Si vous perdez ou vous faites voler votre sac, vous perdez tout en même temps. Durant les soldes ou le shopping de Noël, n'empORTEZ avec vous que le strict minimum.
3. **FAUX.** Ayez le réflexe de garder votre portefeuille dans la poche intérieure du manteau, de préférence avec une fermeture éclair.
4. **VRAI.** Souvent, l'on dépose son (ses) sac(s) à côté de la chaise. Un moment d'inattention, et un voleur peut les subtiliser très vite. Coincez le(s) entre vos pieds.

Si vous avez répondu correctement à ces questions, continuez à être aussi vigilants ! Si non, recevez davantage de conseils préventifs sur www.prevention.mons.be ou au 065/40.51.49 ... et gardez un œil sur vos poches !

L.C.

Tous ensemble pour prévenir le SIDA, un modèle de solidarité

Le Centre SIDA-IST Charleroi-Mons, soutenu par le Plan de Cohésion Sociale, et les nombreux partenaires du collectif SIDA de Mons ont travaillé main dans la main à l'occasion de la semaine de lutte contre le SIDA.

La sensibilisation aux Infections Sexuellement Transmissibles (IST) est bien évidemment de mise tout au long de l'année, mais le 1^{er} décembre, journée mondiale de lutte contre le SIDA, on marque le coup ! A Mons particulièrement, l'événement est l'occasion pour les acteurs de terrain de se rallier pour cette même cause. Formé depuis quelques années à Mons, le collectif SIDA de Mons regroupe l'ASBL SIDA-IST Charleroi-Mons, l'ASBL Tels Quels,

le CLPS Mons-Soignies, l'Hôpital Ambroise Paré, les plannings familiaux « Le 48 », « Les Arbas » et « La famille heureuse », l'ASBL Espace P ainsi que le Service de Prévention de la Ville de Mons. En quelques années, ce réseau a permis de mener différentes actions de prévention et de lutte contre les IST, au service de la population, mettant en évidence le succès du travail partenarial, grâce aussi à la présence ponctuelle d'autres acteurs du tissu associatif local (l'ASBL « M'sourire », entre autres).

La mobilisation de ces associations s'est concrétisée à travers diverses animations et débats dans les écoles de Mons et le centre-ville notamment. En outre, l'Espace Synapse, point fixe de prévention des assuétudes au Marché aux Herbes, est devenu à cet

effet un lieu de rencontres et de dialogue où un dépistage gratuit et anonyme était également possible. Durant la semaine du 26 novembre au 3 décembre, les rubans rouges ont été plus que jamais le symbole d'une cause et de personnes, pour lesquels le combat ne doit pas être vain.

Chaque année, à la même date, le collectif rassemble tous les moyens et ressources disponibles sur le sol montois, pour sensibiliser au mieux les écoles, les établissements en milieu festif, les personnes confrontées à la maladie, mais aussi et surtout l'ensemble de la population. Puisque le SIDA, cela nous concerne, encore et toujours, toutes et tous.

L.C.

L'ALZHEIMER CAFÉ EN 2011



Depuis deux années, la Ville de Mons, à l'initiative de Marc Barvais, Président du CPAS en charge des affaires sociales de la Ville de Mons, s'est associée à la Ligue Alzheimer afin de mettre en place le 1^{er} Alzheimer café à Mons. Une action positive pour les familles et aidants quotidiennement confrontés à cette maladie.

L'Alzheimer Café est un lieu de rencontre convivial où des familles, des malades, des professionnels de la santé, ... se réunissent autour de rafraîchissements pour discuter de façon informelle. Bien que l'accent soit mis sur la détente, l'acceptation et le partage, des informations sur la pathologie démentielle peuvent également y être obtenues.

Les prochaines dates :

15 décembre 2010, 19 janvier 2011, 16 février 2011, 16 mars 2011, 18 mai 2011, 15 juin 2011, 21 septembre 2011, 19 octobre 2011, 16 novembre 2011 et le 21 décembre 2011 à 14h00 à la Salle des Commissions de l'Hôtel de Ville de Mons.

Informations au Service des Affaires sociales de la Ville de Mons : 065/84.19.90

Et si vous brisiez l'isolement...

Le temps des fêtes n'est pas synonyme de réjouissance pour tous.

Les fêtes de fin d'année constituent un moment où l'aspect social et familial est omniprésent. C'est la période où on accorde beaucoup d'importance aux proches et aux amis.

Mais lorsqu'on est sans famille ni amis, ou que l'on vit des conflits avec eux, les fêtes rappellent l'état de solitude dans lequel on vit.

Cependant, pour toutes celles et ceux qui le souhaitent, il est possible de briser l'isolement. **Plusieurs possibilités s'offrent à vous :**

• BESOIN DE PARLER :

Composez le **107**. Télé-accueil apporte 24h sur 24 un espace de parole et d'écoute à toute personne, quelque soit son âge, sa difficulté, ses convictions ... et respecte chacun dans ce qu'il vit. Ce service garantit la confidentialité et l'anonymat.

D'autres services d'aide téléphonique gratuits plus spécifiques existent tels que :

Respect seniors : **0800/30.330**

Ecoute Violences conjugales : **0800/30 030**

Cancerphone : **0800/15 801**

Centre de Prévention du suicide : **0800/32 123**

Ligue Alzheimer : **0800/15 225**

• ENVIE D'AGIR POUR LES AUTRES :

L'association pour le volontariat peut vous orienter vers l'association auprès de laquelle vous pourriez être bénévole en fonction de vos attentes et de vos motivations.

Contact : **02/219.53.70** (info@volontariat.be)

• ENVIE DE RENCONTRER D'AUTRES PERSONNES

De nombreuses associations proposent des activités aussi variées que nombreuses. Votre mutualité, notamment, offrent de nombreuses occasions de se rencontrer via des ateliers, des voyages d'un jour, etc.

A titre informatif, le guide des aînés de la Ville de Mons a répertorié de manière non exhaustive les diverses associations et clubs seniors. Ce guide, destiné aux aînés montois, est disponible gratuitement au **065/84.19.90** (Service des Affaires sociales)



Cet article vous est proposé par la Plateforme santé – Service des Affaires sociales de la Ville de Mons

Contact : Alessia Saldarelli

Rue de Bouzanton, 1 à 7000 Mons

Tél: 065/36.50.02 - Fax: 065/41.23.38

e-mail: alessia.saldarelli@ville.mons.be

Deux échevins « à mobilité réduite »



A l'initiative de l'asbl CPCP Hainaut et d'Al-téo (Mouvement social de personnes malades, valides et handicapées de la mutualité chrétienne), une marche PMR était organisée à Mons le 27 octobre dernier, afin de sensibiliser les élus communaux à l'accessibilité des personnes à mobilité réduite au centre ville montois.

Deux membres du Collège Communal ont répondu présents à cette action (Marc Barvais, Président du CPAS, en charge des Affaires sociales et Marc Darville, Echevin du cadre de vie et des Travaux) et ont le temps, d'une après-midi, vécu la situation d'une personne handicapée. Dans une chaise roulante, les yeux bandés, ils ont pu vivre et constater les points faibles de notre cité médiévale.

Nos responsables politiques ont ainsi pu se rendre compte des difficultés qu'éprouvent les personnes à mobilité réduite dans cette ville difficilement accessible qu'est Mons.

A l'écoute des personnes à mobilité réduite, les autorités mettent tout en œuvre pour

rendre nos rues accessibles, notamment au travers des travaux de la Plateforme communale des Moins Valides, présidée par Marc Barvais et de son comité d'avis-accessibilité.

Les personnes handicapées qui effectuaient cette marche ont ainsi pu exposer par des exemples concrets, les difficultés auxquelles elles sont confrontées quotidiennement.

Informations auprès de
Lysiane Etienne, coordinatrice
de la Plateforme des Moins Valides
Rue de Bouzanton, 1 – 7000 Mons
065/31.64.72
lysiane.etienne@ville.mons.be

Connaissez-vous la Société Royale Silencieuse Boraine ?

Membre actif de la Plateforme des Moins Valides de la Ville de Mons, la **Société Royale Silencieuse Boraine** est une association dont l'objectif est d'aider les personnes sourdes ou malentendantes à s'épanouir sur un plan social et culturel.

La Silencieuse Boraine, c'est quoi ?

Un lieu convivial où l'on peut échanger en toute liberté. Un lieu accessible aux personnes sourdes et entendant, jeunes ou moins jeunes. C'est l'occasion de communiquer, de se détendre, de s'informer et de s'amuser. La Société Royale Silencieuse Boraine vous invite à partager des moments de loisirs, de détente et d'activités sportives, tels que les banquets, les excursions, les rencontres (voyages en Espagne, en France, en Angleterre...).

Où ?

Dans les locaux du CPESM à Ghlin (rue du Temple 2).

Quand ?

Le deuxième samedi de chaque mois (sauf en août).

Quels projets ?

Cette association souhaite **rendre le quotidien des personnes sourdes plus accessibles**, adapter des **séances de cinéma et des expositions à l'occasion du Festival International du Film d'Amour**, organiser la **Journée Mondiale des Sourds à Mons lors de Mons Capitale Culturelle en 2015** et bien plus encore...

Tous à vos agendas ! En octobre 2011, la Société Royale Silencieuse Boraine fêtera ses 75 ans. A cette occasion, diverses activités seront organisées pour petits et grands.

Pour de plus amples informations :

Pascal André, Président
et Isabelle Robin, Secrétaire
(tous deux membres de la Fédération Francophone des Sourds de Belgique).
Tel. 065/408.617

Cet article vous est proposé par la Plateforme des moins valides – Service des Affaires sociales de la Ville de Mons.

Contact : Lysiane Etienne
Rue de Bouzanton 1 à 7000 Mons
Tel : 065/31.34.72 – Fax : 065/41.23.38
E-mail : lysiane.etienne@ville.mons.be

2010 : Une année riche pour le CPAS de Mons !

2010 aura été une année fertile en terme d'événements et d'inaugurations pour le CPAS de Mons. Au-delà de ses missions de base, cette année aura été l'occasion de mettre en valeur la diversité des actions menées par l'ensemble de nos travailleurs sociaux. Citons donc :

■ La création d'un nouveau service : La Maison de l'énergie Janvier 2010

Le CPAS de Mons a décidé d'adhérer au Fonds de réduction du coût global de l'énergie, dit FRCE. Par la création d'une antenne locale, des prêts 0% seront donc octroyés pour financer des travaux liés à la consommation énergétique des ménages dans le but de réduire le coût d'énergie et par conséquent les factures énergétiques.

■ La visite princière de son Altesse Royale le Prince Philippe et de Mathilde – 05/02/2010

Le CPAS de Mons est le premier des 5 CPAS belges à avoir eu l'honneur d'être choisi par le Palais royal pour une visite princière. A la demande du Palais royal, une réunion de travail a eu lieu autour de 2 thèmes d'action : la lutte contre les violences intrafamiliales et la médiation de dettes.

■ L'inauguration du pôle d'accueil social – 27/04/2010

Le pôle d'accueil social, projet pilote en Région wallonne, a été inauguré le 27 avril dernier. Ce service est abrité au cœur de la chapelle Saint-Quentin, rue Lamir n°29-31. Ce nouveau service informe et oriente toute personne qui désire une information liée au parcours de vie et à l'administration : recherche d'une crèche, informations sur le revenu d'intégration sociale, sur le maintien à domicile,...

■ Ensemble, on fera le tour du Mons – 08/05/2010

L'année 2010 a été déclarée par l'Europe « Année européenne de lutte contre la pauvreté et l'exclusion sociale ». Dans ce contexte, le CPAS de Mons a proposé, le samedi 8 mai, l'événement « Ensemble, on fera le tour du Mons ». L'idée : rassembler autour de la solidarité un maximum de bénéficiaires, de stagiaires, de travailleurs sociaux, de mandataires et participer ensemble à une activité sportive (randonnée vélo découverte dans Mons) et festive (concert de Suarez). Au total, 300 personnes ont assisté à cette manifestation, entièrement gratuite et proposée au cœur même du centre sur le site de Bouzanton.

■ L'inauguration de la Résidence du Bois d'Havré – 05/10/10

Le CPAS de Mons a récemment inauguré l'un des plus ambitieux projets de cette mandature : la Résidence du Bois d'Havré. En présence de la Ministre de l'Action sociale, de la Santé et de l'Egalité des chances Eliane Tillieux, les invités ont eu l'occasion de participer au point presse, à l'inauguration officielle ainsi qu'à la visite guidée de l'infrastructure qui peut accueillir 221 résidents avec deux services spécialisés pour les personnes désorientées.

■ L'inauguration du « Grenier aux trouvailles » - 24/11/ 2010, présenté ci-après.

Le CPAS de Mons vous présente son « grenier aux trouvailles »



C'est à la limite de Jemappes et de Flénu, Avenue du Champ de Bataille 169, que le CPAS de Mons vient d'ouvrir son nouveau magasin social « le grenier aux trouvailles ». Son objectif : proposer au public un vaste choix d'objets de réemploi tels que du mobilier, de l'électroménager, de la vaisselle, des articles de décoration, des livres, des ordinateurs, des jouets, ...

A l'origine, le CPAS de Mons disposait d'une boutique de seconde à quelques pas de la gare de Mons. Grâce au soutien de la Politique des Grandes Villes, c'est donc à

Jemappes que le nouveau magasin ouvre ses portes au public dans l'enceinte de l'ancien magasin Lidl.

Le magasin propose également un service de livraison et d'installation, ainsi qu'un service après-vente. Il s'agit donc d'une belle illustration du travail réalisé en matière d'insertion socio professionnelle par le CPAS de Mons.

Le magasin social travaille sur base de dons qui sont valorisés par le CPAS de Mons. Ces dons sont retirés gratuitement à domicile.

Ne gaspillez pas, offrez une seconde vie à vos objets, ils feront très certainement le bonheur d'autres !

➤ Plus d'infos ?

Nous vous invitons à découvrir notre magasin du mardi au vendredi de 10h à 17h ainsi que le premier samedi du mois de 10h à 16h. 065/ 87.52.17.

! Mons s'engage pour 11.11.11. !

Vous le savez, Mons s'engage depuis plusieurs années à soutenir localement l'opération 11.11.11. Cette année, le Centre National de Coopération au Développement (CNCD 11.11.11) propose une campagne sous le slogan « **Avec le Sud, pour ne pas perdre le Nord** », campagne illustrée par le caricaturiste Pierre Kroll dans le but de présenter les différents obstacles au développement.

Le CNCD 11.11.11 a donc invité plusieurs villes de Bruxelles et de Wallonie à soutenir concrètement l'opération en choisissant, parmi 8 illustrations, celle qu'elles souhaitaient voir afficher sur l'espace public.

Grâce au service des Affaires sociales, plusieurs actions ont été initiées dans le cadre de la campagne. Tout d'abord, le Collège communal s'est engagé à soutenir concrètement la cause en exposant une bâche qui illustre les inégalités face aux soins de santé sur la façade du Théâtre royal de Mons. Le Collège a, d'ailleurs, été invité à poser devant celle-ci pour marquer son soutien à l'opération. Enfin, une action spéciale a été menée sur le site du CPAS de Mons de façon à sensibiliser le personnel et les Conseillers de l'Action sociale à la thématique du développement.

! Plus d'informations sur la campagne ?

www.cncd.be



Le Collège pose devant la bâche pour marquer son soutien à l'opération. - © Michel Dubois - CNCD 11.11.11

! ACASA vous propose la livraison de repas à domicile



En cette fin d'année, le service ACASA du CPAS de Mons vous rappelle qu'il existe des possibilités de rester chez soi le plus longtemps possible... Grâce, notamment, au service de livraison de repas !

CONCRÈTEMENT, QUELS REPAS POUVONS-NOUS VOUS PROPOSER ?

Il s'agit ici de repas de qualité, équilibrés et variés. Chaque jour, un potage, un plat et un dessert vous sont proposés. Si un menu de la semaine ne vous convient pas, nous proposons un menu de substitution.

QUAND CES REPAS SONT-ILS LIVRÉS ?

Les livraisons se font tous les matins du lundi au vendredi. Pour le weekend, les repas sont livrés le vendredi. Les repas sont livrés froids à réchauffer au four à micro-ondes ou au four traditionnel. Pour les personnes qui n'en possèdent pas, un système de location - achat est envisageable.

EXISTE-T-IL DES FORMULES PARTICULIÈRES ?

Des repas de régimes sont disponibles. Il est également possible, sur demande, de couper ou de mouliner les repas.

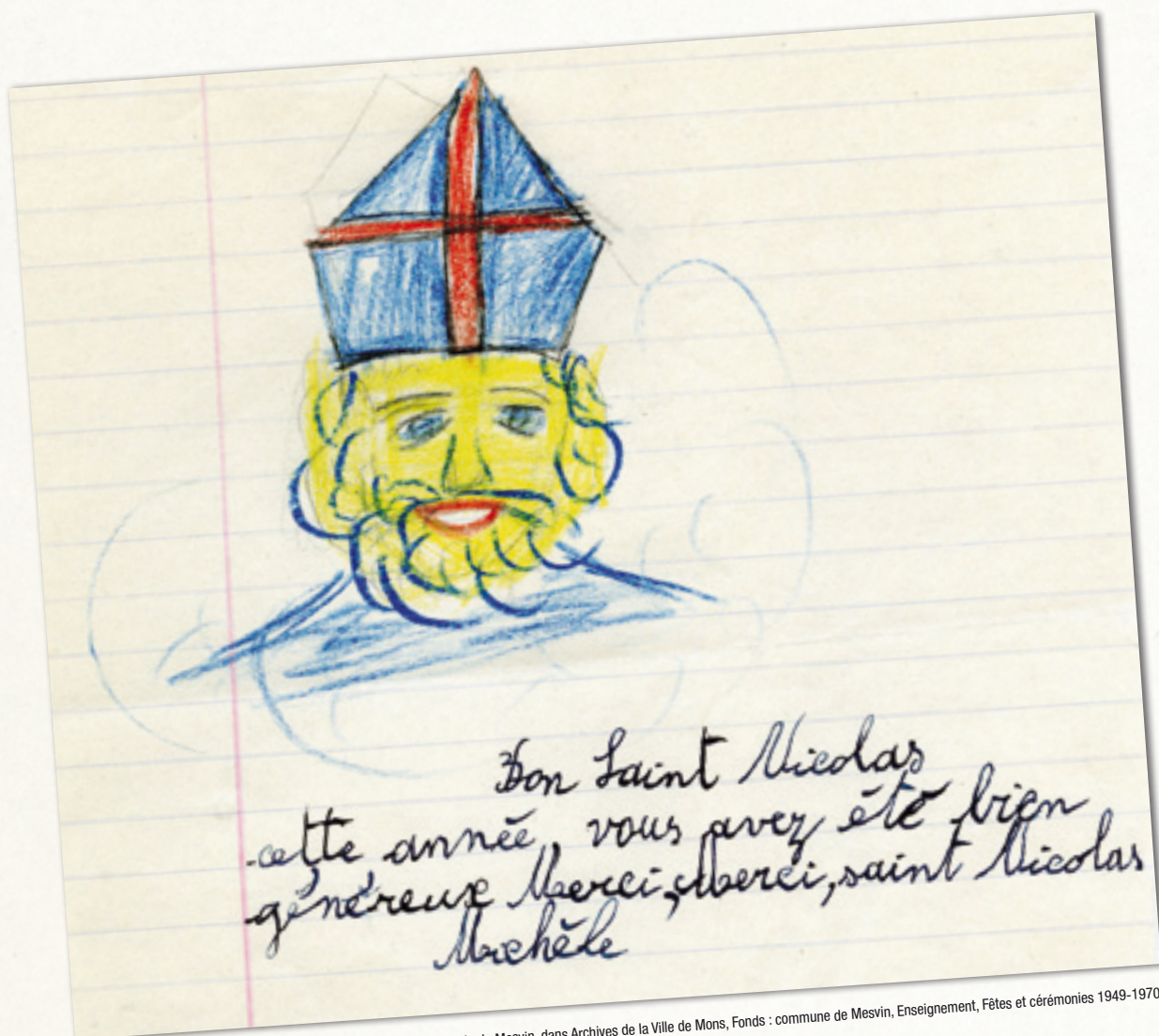
COMBIEN COÛTE UN REPAS ?

Le prix varie en fonction des revenus (de 4,04 € à 7,41 €/repas) et le paiement s'effectue mensuellement par facture ou domiciliation.

Plus d'infos ?

Service ACASA
065/408.544. – 546.
acasa@cpas.mons.be

La Saint-Nicolas à Mesvin en 1949 ?



Lettre de Michèle à l'administration communale de Mesvin, dans Archives de la Ville de Mons, Fonds : commune de Mesvin, Enseignement, Fêtes et cérémonies 1949-1970.

Saint-Nicolas est actuellement un des Saints Patrons les plus vénérés dans nos régions. Mais qu'en était-il il y a plus d'un demi-siècle, avait-il déjà l'aura qu'il possède aujourd'hui ? Voyons ce qu'il en était en 1949 à Mesvin à travers les archives de la commune.

PROLOGUE : Le mythe de Saint-Nicolas et sa diffusion en Europe occidentale

Né vers 270 en Asie mineure, Nicolas devient évêque de Myre et décède vraisemblablement le 6 décembre 326, jour choisi pour le fêter. De son vivant, il se positionne comme protecteur des enfants, des veuves, des gens faibles, des marins et des marchands. Son culte va se répandre considérablement à partir du XI^e siècle, notamment suite aux Croisades, en Italie d'abord et ensuite dans le Nord-est de l'Europe. La légende dorée de Jacques de Voragine va permettre sa diffusion à travers le reste de l'Europe. Les miracles de Saint-Nicolas vont par la suite contribuer considérablement à populariser le personnage.

En voici quelques exemples : la résurrection des trois jeunes gens assassinés par un aubergiste (légende la plus connue à ce jour), le sauvetage des trois jeunes filles devant se prostituer sur ordre de leur père, ou encore l'invocation de Saint-Nicolas permettant à un couple sans enfant d'en avoir un, etc. Ces différents épisodes vont renforcer sa fonction de protecteur des enfants. Un autre miracle attribué au Saint, va populariser sa présence à tout un chacun, il s'agit de la distribution de bourses d'or. En effet, Saint-Nicolas venait visiter durant la nuit les maisons des gens ayant des difficultés à survivre en leur jetant une bourse d'or.

Lorsque le culte de Saint-Nicolas se répand dans nos régions, il est déjà un personnage lié aux écoliers de l'époque (XI^e-XII^e siècles) qui étaient les jeunes hommes qui fréquentaient les écoles religieuses. De nombreuses fêtes étaient annuellement organisées par les étudiants en l'honneur de Saint-Nicolas. C'est d'ailleurs toujours le cas dans les Universités de Mons, où les étudiants fêtent dignement leur Saint sur des chars en déambulant dans la ville.

Le miracle de la bourse d'or va se populariser jusqu'à nos jours. Saint-Nicolas devient le personnage qui toutes les nuits du 5 au 6 décembre visite les maisons des enfants pour leur distribuer des friandises et autres cadeaux. Il est d'ailleurs accompagné dans sa besogne par un âne et par le Père Fouettard.

Deux oranges et des bonbons

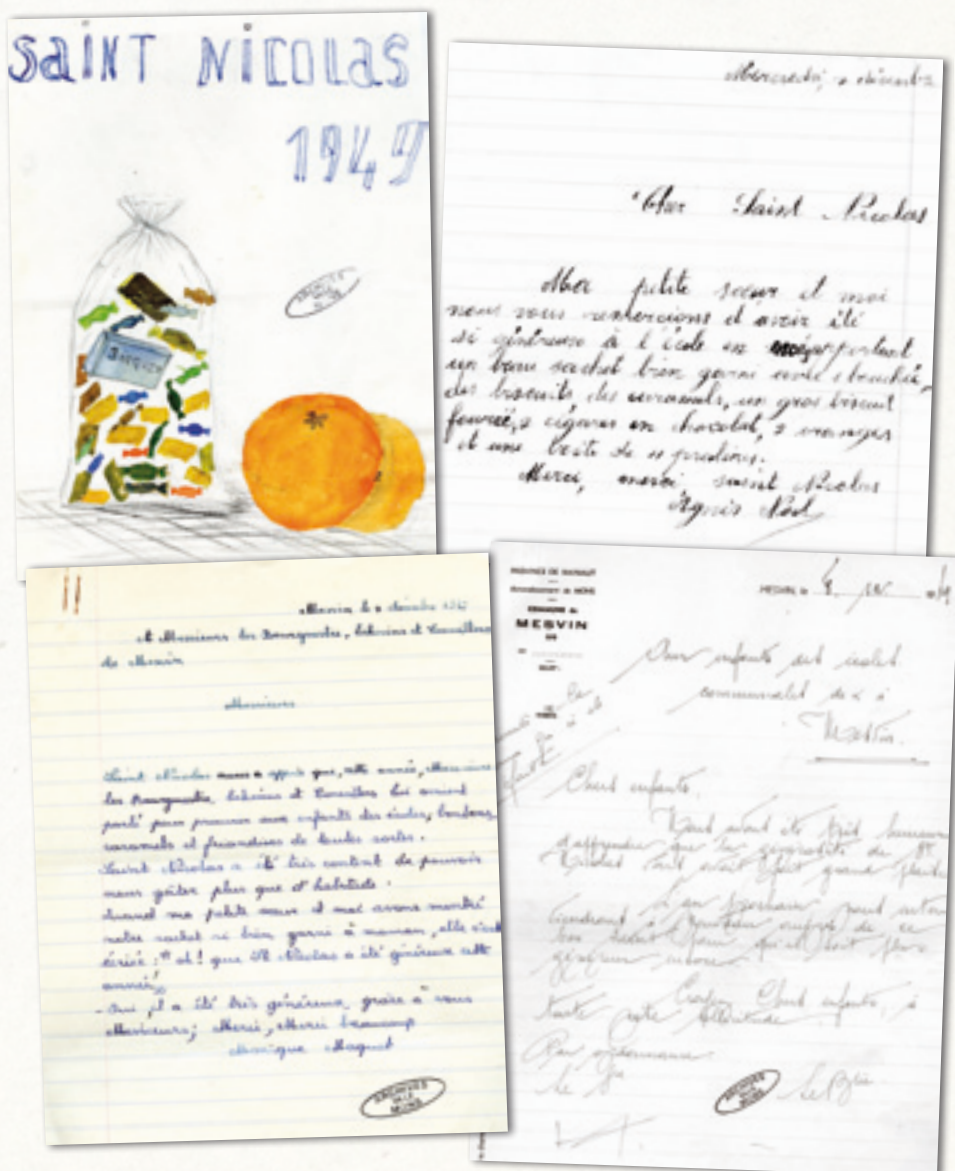
En 1949, à la demande du Collège et du Conseil communal de Mesvin, Saint-Nicolas rend visite aux enfants des écoles communales. Nous avons retrouvé dans les archives de la commune de Mesvin des lettres de remerciement des enfants suite à cette visite. Voici un extrait d'une lettre présentant le déroulement de cette rencontre : « Lundi, après la récréation de trois heures, nous avons reçu, dans la joie, la visite de notre grand ami Saint-Nicolas. Nous avons passé d'agréables moments en sa compagnie et tous, petits et

grands, avons été comblés de toutes sortes de gentilleses. Les très bonnes choses que Saint-Nicolas nous a distribuées de la part de l'Administration communale ont été accueillies avec enchantement... »

Grâce aux talents artistiques d'un enfant et à la prose d'un autre, nous pouvons approcher à l'assemblage des cadeaux effectués par Saint-Nicolas. Ils se constituent de deux oranges et d'un sachet de bonbons composé « d'un bouchée, des biscuits, des caramels, un gros biscuit fourré, 2 cigares en chocolat et d'une boîte de 4 pralines ». Je vous invite à constater par vous-même ces informations dans les documents présentés.

La commune de Mesvin, n'est pas restée insensible aux diverses lettres qui lui ont été envoyées par les enfants des écoles communales. À travers une lettre du 8 décembre 1949, le Bourgmestre et le secrétaire communal indiquent qu'ils interviendraient l'année suivante, au nom de l'administration communale, auprès de Saint-Nicolas « pour qu'il soit plus généreux encore ».

Corentin Rousman



LÉGENDE DES IMAGES :

Lettre de Monique Maquet du 7 décembre 1949 à l'administration communale de Mesvin, dans Archives de la Ville de Mons, Fonds : commune de Mesvin, Enseignement, Fêtes et cérémonies 1949-1970.

Saint Nicolas 1949, dessin, dans Archives de la Ville de Mons, Fonds : commune de Mesvin, Enseignement, Fêtes et cérémonies 1949-1970.

Lettre d'Agnès Noël du 7 décembre (1949) à l'administration communale de Mesvin, dans Archives de la Ville de Mons, Fonds : commune de Mesvin, Enseignement, Fêtes et cérémonies 1949-1970.

Minute de l'administration communale de Mesvin de la réponse faite aux enfants de l'école communale de Mesvin du 8 décembre 1949, dans Archives de la Ville de Mons, Fonds : commune de Mesvin, Enseignement, Fêtes et cérémonies 1949-1970.

7 Mons Intra Muros

4 circuits gratuits au lieu de 3



La nouvelle boucle C relie l'intérieur de la ville à la gare et, au départ de cette dernière, la nouvelle boucle D dessert le site des Grands Prés, le complexe de cinéma Imagix, le parc Initialis, etc.

Le circuit D du Mons Intra Muros s'arrête aussi devant le parking de persuasion du Lotto Mons.Expo, gratuit et surveillé ! Quand on connaît les difficultés souvent rencontrées pour se garer dans le centre, quoi de plus confortable que d'y laisser sa voiture et rejoindre le cœur de la ville en bus. D'autant plus que ce service est gratuit et assuré toutes les 15 minutes.

A la gare, le point d'embarquement du nouveau circuit D est situé à gauche du bâtiment de la SNCB. C'est donc là et non plus dans le bas de la rue de la Houssière que doivent attendre les personnes qui désirent rejoindre les Grands Prés en bus.

Où se procurer le nouveau plan ?

Affiché aux 54 arrêts du Mons Intra Muros / disponible à la Maison de la Mobilité sur la place Léopold / auprès des conducteurs du réseau urbain / sur www.infotec.be/ht

Circuit A

Gare B - Sainte-Waudru - Traversée du Piétonnier - Rue de Houdain - Marché aux Poissons - Avenue d'Hyon - Machine à Eau - Hôpital Saint-Joseph - Hôpital Ambroise Paré - Pl. Régnier au Long Col - Rue de Nimy - Grand-Place - Rue des Clercs - Sainte-Waudru - Gare B

Circuit B

Gare B - Rue des Capucins - Grand-Rue - Rue de Bertaimont - Pl. des Chasseurs à Pied - Machine à Eau - Hôpital Saint-Joseph - Rue d'Havré - Grand-Place - Rue des Clercs - Sainte-Waudru - Gare B

Circuit C

Gare B - Rue Masquelier - Digue de Cuesmes - Digue des Peupliers - Rue du Joncquois - Avenue des Guérites - Hôpital Saint-Joseph - Rue d'Havré - Grand-Place - Rue des Clercs - Sainte-Waudru - Gare B

Circuit D

Gare B - Grands Prés - Parking Lotto Mons.Expo - Gare B



Etudier ou enseigner à l'étranger 2011-2012

A l'heure où la mobilité des jeunes est un enjeu prioritaire pour leur devenir professionnel, Wallonie-Bruxelles International (WBI), dont la mission est de gérer les relations extérieures de la Communauté française Wallonie-Bruxelles et de la Région wallonne, publie sa nouvelle brochure « Etudier ou enseigner à l'étranger ».

C'est un guide des échanges internationaux dans les domaines de l'enseignement et de la recherche qui s'adresse aux étudiants, aux enseignants et aux chercheurs de Wallonie et de Bruxelles.

Il fournit un certain nombre d'adresses utiles en vue de poursuivre d'autres types d'études ou de stages à l'étranger. C'est donc un outil pour compléter une formation.

Le contenu de la brochure peut aussi être consulté en ligne (actualisation permanente) : <http://www.wbi.be/etudierouenseigner>
Intéressé par l'objet brochure?

Courriel : wbi@wbi.be
Tél. : 02/421.82.05

2^e Concours de paroles de chanson « Au clair de ta plume »

Appel aux enseignants du cycle 5- 8 ans et du cycle 9-12 ans, de Mons, du Borinage et des environs, tous réseaux confondus.

Vous êtes instituteur et l'idée de rédiger les paroles d'une chanson avec vos élèves vous tente... Lancez-vous dans un projet original alliant savoir écrire et savoir parler, sans pour autant avoir des compétences musicales spécifiques !

La composition sélectionnée sera mise en musique par le chanteur montois Olivier.

Les classes gagnantes auront l'honneur de clôturer le concert annuel de l'asbl, en interprétant leur chanson ainsi créée, le dimanche 20 mars 2011, au Waux-Hall.

La chanson sera également enregistrée sur CD.

Pour tout renseignement :

Le règlement est envoyé aux directeurs et enseignants qui en font la demande.

Où ? Accroch.notes, 7 rue des Orphelins à 7000 Mons.

Tél. : 065/ 36 30 56 - 0479/50 14 86

Courriel : accroch.notes@hotmail.com

Organisé par l'asbl accroch.notes, avec le soutien du Service Education de la Ville de Mons, ce concours est réservé aux enfants entre 5 et 12 ans.

Simon Diricq
saxophoniste de l'année

Un lauréat « un peu » montois

Le 5^e concours international Adolphe Sax de Dinant (ville natale de l'inventeur du saxophone) a été remporté pour la première fois par un belge, Simon Diricq. Ce mélomane, né en 1984, a réalisé un parcours artistique épatant, multipliant prix et diplômes. Le conservatoire royal de Mons fait notamment partie de son prestigieux itinéraire. Il se perfectionne actuellement au conservatoire national de musique et de danse de Paris.

L'envol des cités « Tour 2011 » Appel à candidats



Les organisateurs de cette opération artistique, interculturelle et inter quartier, ayant pour but de promouvoir la créativité et la diversité musicale attendent les inscriptions d'artistes et de groupes émergents désireux de profiter de cette vitrine (tournée, promotion, presse écrite et audiovisuelle,...), jusqu'à la fin janvier 2011.

Ce projet s'étalera sur l'entièreté de l'année, sous la forme d'une tournée de festivals sillonnant des villes dans toute la Province de Hainaut.



Informations et inscriptions :

Province de Hainaut
Direction Générale des Affaires Culturelles
J. Nuovo et O. Fievez
Coordination de « l'Envol des Cités »
0496/16.03.46
j.nuovo@skynet.be
<http://www.envoldescites.be>

Livre d'un auteur montois

« La balade des braves gens »

Laurent Valentin est né à Mons en 1969. Il est passionné par les livres depuis son enfance et possède un brevet de bibliothécaire. Ses trois principales passions sont le cinéma, la littérature et... Mons. Pas étonnant de les retrouver dans ses écrits, sous formes de nombreuses références.

La balade des braves gens est le premier roman de Laurent Valentin, mais également le premier tome d'une saga prenant Mons comme décor. Début du 20^e siècle, deux bandes rivales s'affrontent. La bande d'Henri rencontre Jennifer, une gamine de leur âge, qui leur propose l'enlèvement de la fille d'un riche patron contre forte rançon. Henri est amoureux de Geneviève, membre de la haute société. L'amour qu'ils portent l'un pour l'autre brisera-t-il les conditions sociales qui les séparent ? Vont-ils pouvoir survivre à la première guerre mondiale qui s'annonce ?

Des intrigues, du suspense, de l'aventure, des passions, des joies et des malheurs, dans un style hérité des romans du 19^e siècle.

« La balade des braves gens. Tome 1 : pauvres contre riches »

Par Laurent Valentin

Ouvrage disponible chez Scientia (passage du centre), Au point du jour (grand rue) et chez Leto (rue d'Havré).

Tome 2, intitulé « dégâts de la guerre », à paraître.



Intoxications au CO

« Gare au ...tueur silencieux »

Saviez-vous que l'an dernier, les intoxications au CO ont fait pas moins de 1397 victimes dans notre pays, dont 35 n'ont pas survécu ?

Ce chiffre reste encore beaucoup trop important ! Aussi, la Ville de Mons s'allie à la Direction générale Sécurité et Prévention pour attirer l'attention de ses citoyens.

« Le CO est mortel, mais vous pouvez vous protéger ». Comment ?

Voici 5 conseils qui méritent une attention prioritaire :

- Aérez bien les pièces où se trouve un appareil de chauffage ou un chauffe-eau.
- Faites entretenir chaque année votre cheminée pour qu'elle assure un bon tirage.
- Installez de bons appareils de chauffage qui rejettent les gaz d'échappement à l'extérieur.
- Faites entretenir régulièrement vos appareils de chauffage par un spécialiste.
- Vous souffrez de vertiges, de fatigue, de maux de tête, il y a beaucoup d'humidité dans la pièce... ? Aérez !

Pour en savoir plus:

Service Incendie Ville de Mons : 065/32.17.25

Site web : www.besafe.be/fr/co



Earphones Production

Nouveau label musical montois

Après une première expérience en tant qu'artiste et la sortie d'un album sous le nom de Hano-ah, Aurore D. s'est lancée la création d'un label de musique : Earphones Production, qui entend soutenir les jeunes artistes de Wallonie.

Les artistes signant avec son label bénéficient d'un enregistrement en studio, d'un shooting photo, d'un premier clip, du pressage CD et d'une promotion. Pour l'heure, cinq artistes ont été sélectionnés parmi la soixantaine de démos reçues : **Saugel, Raggedy Zirkus, Nezrine, Leaf House et Aurore D.** Leur point commun : des univers musicaux originaux, qui sortent certainement des sentiers battus et du circuit purement commercial. « Nous voulons mettre en avant les sons, les mélodies personnelles qui nous touchent et qui se démarquent de ce que nous entendons trop souvent. Nous voulons des artistes avec une identité propre », confie Aurore.



Les musiciens peuvent envoyer leur démo au format mp3, par mail, à : candidature@earphonesproduction.com

Le label est également à la recherche de bénévoles pour aider à l'organisation des showcases et événements.

Plus d'infos sur www.earphonesproduction.com
earphonesprod@gmail.com

41^e campagne d'Iles de Paix

Opération solidarité les 14, 15 et 16 janvier 2011

Tout au long de ce week-end de la mi-janvier, comme chaque année, les militants d'Iles de Paix, et leurs fameux modules, envahiront l'ensemble de la Wallonie et de la région bruxelloise.

Ils seront plus de 40 000 à se mobiliser en faveur de populations défavorisées d'Afrique et d'Amérique latine. À solliciter votre générosité et votre esprit de solidarité. Achetez des modules et des cartes postales... ou, mieux encore, vendez-les !

Si j'apprends à pêcher, je mangerai toute ma vie. La démarche d'Iles de Paix est bien connue : loin de l'assistanat ou de la charité, l'ONG mise sur la capacité des gens à conduire leur propre développement économique et social. En comptant d'abord sur leurs forces et talents propres et sur une exploitation optimale des ressources dont ils disposent.

Concrètement, la campagne 2011 doit permettre le financement de dix programmes de développement (un barrage permettant d'abreuver des troupeaux ou d'irriguer des cultures, une formation à l'agriculture biologique, la mise en place de soins vétérinaires,...) dans cinq pays : Bénin,

Burkina Faso, Mali, Équateur et Pérou. L'ambition est d'apporter un appui direct, vital, à plus de 200 000 personnes.



Informations pratiques :

- ❗ Les sachets de modules (ou de cartes postales) sont vendus 5 €
- ❗ Pour en savoir plus ou vous joindre à la campagne : www.ilesdepaix.org – 085/23.02.54
- ❗ Vous pouvez aussi faire un don au compte 000-0000049-49 (déduction fiscale dès 30 € par an en 2010 et 40 € à partir de 2011)

Action Damien des 28, 29 et 30 janvier 2011

Des héros pour des héros

Sur la voie que, voici bien longtemps à Molokaï, un héros a tracée. Un héros qui s'appelait Damien... Des héros, aujourd'hui, Action Damien, en connaît de nombreux dans ses rangs. Des hommes, des femmes qui se dévouent pour soigner leurs compatriotes, malades de la lèpre et de la tuberculose, des 15 pays d'Afrique, d'Asie et d'Amérique.

345.257 personnes ont eu la chance de retrouver la santé grâce à ces héros de l'ombre mais la lutte n'est pas gagnée pour autant, chaque année c'est par millions que l'on compte les malades de la tuberculose, quant à la lèpre, elle frappe, elle, plus de 250.000 personnes annuellement.

Pourtant seulement 40€ suffisent pour soigner un malade ! Mais 40€, c'est impayable pour la grande majorité des malades soignés pour ces maladies.

C'est pourquoi, Action Damien a besoin de votre soutien : besoin de volontaires pour vendre ses marqueurs (5€ la pochette de quatre) et de donateurs pour concrétiser leur soutien sur leur n° de compte (déductible fiscalement dès 30€).

L'indifférence tue, Action Damien soigne.

Action Damien vous remercie pour votre geste héroïque.



Renseignements

Action Damien,
Bd Léopold II, 263,
1081 Bruxelles
www.actiondamien.be
IBAN : BE05 0000 0000 7575
BIC : BPOTBEBI

action
damien

