



M♥NS mag

**Tout sur le Douidou 2011 :
Un supplément spécial
de 48 pages**

**Vacances :
N'oubliez pas tout !**

**Rencontre :
Ils se sont mariés
il y a 70 ans!**

Histoire : la Ducasse en 1945 et 1946

Sommaire

Édito et sommaire.....	/03
Tout le Mons en parle.....	/05
Préparez vos vacances	/10
Culture :	
Exposition en cours	/12
Au Mundaneum	/14
Festival City Sonic	/16
Festival au Carré	/17
Enseignement :	
Les écoles communales	/20
Jeunesse :	
Conseil communal des Jeunes	/22
Conseil communal des enfants	/23
Sport :	
La marche nordique	/25
Environnement	/26
Le débat politique :	
Les écoquartiers	/30
Prévention	/32
Social	/36
Histoire :	
La Ducasse en 1945 et en 1946	/39
Rencontre :	
70 ans de mariage !	/44
Brèves	/47



Couverture :

Dans les coulisses du Petit Lumeçon au Théâtre Royal de Mons
Photo : Fabrice Levêque

Édito

Chère Madame,
Cher Monsieur,

Comme le veut la tradition, ce Mons Magazine de juin est principalement consacré au Doudou, rendez-vous majeur de notre Cité. Vous trouverez dans la brochure jointe à ce bulletin la totalité du programme.

Ce numéro contient aussi une nouveauté : une tribune libre offerte aux partis démocratiques de Mons. A l'initiative du Ministre des Pouvoirs locaux et de la Ville Paul Furlan, cette disposition vise à organiser la démocratie participative au sein des villes.

A Mons, les chefs de groupe des quatre partis démocratiques ont accueilli positivement cette proposition qui est un gage d'ouverture et de démocratie. Chaque groupe politique démocratique choisira à son tour un thème et les différents partis seront invités à prendre position. Au total, deux pages sont réservées à cette tribune libre, de façon à permettre une répartition équitable entre les partis.

Le premier sujet proposé concerne les projets d'aménagements urbains qui présentent une dimension environnementale importante : les écoquartiers. Conscients de l'enjeu environnemental et de l'impact de leurs empreintes écologiques, la Ville et le CPAS de Mons ont déjà quelques beaux projets à leur actif : la nouvelle maison de repos du bois d'Havré, qui exploite toutes les nouvelles technologies en matière de développement durable ou encore la nouvelle crèche de l'Île aux oiseaux, entièrement passive. Le CPAS de Mons a également ouvert une maison de l'énergie, qui octroie des prêts à taux très avantageux pour toute personne désirant réduire sa facture énergétique.

Enfin, ce mois de juin est synonyme de début de vacances et de nombreux rendez-vous festifs. Outre la traditionnelle Ducasse de Mons, plusieurs événements vous attendent sur le sol montois : les Feux de la Saint-Jean, le Festival au Carré,... et bien d'autres occasions de se retrouver en toute convivialité.

Je vous souhaite à toutes et tous une excellente Ducasse et d'agréables vacances d'été !

Elio Di Rupo
Bourgmestre
Ministre d'État



7 Piscine du Grand Large: Le grand plongeon a eu lieu ! Et pour vous ?

Impossible au bourgmestre de notre Cité, Elio Di Rupo, de ne pas être présent à l'inauguration de la piscine du Grand Large, le vendredi 18 mars dernier, d'autant plus qu'il avait invité le collège à se jeter à l'eau avec lui, au sens propre du terme.

« Je trouvais que couper un ruban pour une piscine, c'était un peu bête » confiait-il.

C'est donc revêtu d'un simple maillot aux couleurs de sa ville, sans autre accessoire si ce n'est une paire de lunettes (qu'il a oublié de fixer avant de plonger !), que notre maieur a réalisé le grand plongeon inaugural sous les acclamations et les applaudissements de centaines de personnes présentes à l'événement. Notre Bourgmestre répond pourtant d'un ton catégorique quand on lui demande de raconter ses souvenirs d'enfance à la piscine: « Je n'en ai pas! Je suis né et j'ai grandi dans des milieux hyper défavorisés. Et même avec l'école, on n'allait pas à la piscine. »

Ca y est, le complexe aquatique est enfin ouvert à tous. La patience des montois, vingt ans d'attente, c'est long!, est bien récompensée, l'endroit est bien plus qu'une piscine, c'est un véritable temple des loisirs aquatiques que la Ville met à la disposition des citoyens à quelques encablures de son intra-muros.

Dans le désordre, vous y trouverez une piscine dite sportive, un espace ludique, un espace bien-être qui s'étend sur trois étages, et une cafétéria d'où l'on aperçoit les bassins extérieurs (accessibles au bon temps) et les terrasses qui donnent sur le Grand Large.

Bienvenue donc aux sportifs de tous clubs, aux spectateurs, à ceux qui veulent garder la forme, aux mordus des sensations fortes, à ceux qui viennent pour s'amuser, aux écoliers, aux familles même avec leurs tout petits qui pourront y trouver du plaisir et enfin à ceux qui veulent... se détendre.



NOUVEAUTÉ

3,5€ pour un simple accès

© Fred Patty

A l'ouverture, le bassin sportif n'était accessible qu'à l'achat d'un abonnement de 10 visites minimum (26,5€). Les gestionnaires ont rapidement choisi de prévoir aussi une entrée simple pour l'accès au bassin sportif, pour un montant de 3,5€. La formule abonnement reste évidemment plus avantageuse. Mais cette souplesse permet à tout un chacun de découvrir les lieux... avant d'y revenir.

Notez aussi que la piscine sera fermée les 1^{er} et 2 septembre prochains, pour permettre l'entretien technique annuel.

Piscine du Grand Large

Avenue de la Sapinette, 20 – 7011 Mons

<http://www.sr-mons.be>

Vidéo de l'inauguration sur www.mons.be

T. : 065/22.08.30

Courriel: piscine@sr-mons.be

7 Basket Bravo aux Renards !



A l'heure de boucler ce magazine, l'UDMH venait de se qualifier pour les demi-finales des play-offs, face à Alost. Mais les Renards ont d'ores et déjà remporté la coupe de Belgique, pour la deuxième fois de son histoire, en s'imposant en finale face à Ostende (68-66). Bravo à eux !

Joueurs et staff ont naturellement été reçus à l'Hôtel de Ville, et félicités chaleureusement par notre Bourgmestre et par l'ensemble du Collège communal.

www.monshainaut.be



7/ Mons sourit aux étoiles... Michelin !



Le guide vert Michelin Belgique Luxembourg édition 2011 est paru. Ce guide vise à mettre en lumière les monuments et curiosités touristiques de nos régions. Le Michelin vert présente une classification avec étoiles. Celles-ci sont décernées pour chaque région et chaque ville et présentent les principales curiosités.

2 étoiles(*) pour la Grand-Place montoise contre 0 dans l'édition précédente (2008). La place publique y est décrite ainsi : « *De forme irrégulière, la Grand-Place se découvre progressivement, et les perspectives varient à l'infini. Le regard porte naturellement vers l'hôtel de ville et le beffroi, situés « au sommet » du plan incliné de la place, ce qui accentue leur éminence.* »

Le Beffroi gagne quant à lui 1 étoile, **soit 2(*) au total**. Il est décrit en ces termes : « *après vingt années de travaux et d'échafaudages qui le dissimulèrent, le beffroi resplendit à nouveau : haut de 87 m, il est le seul de style baroque en Belgique (1661-1674), couronné de gracieux bulbes et d'une lanterne ajourée. Le carillon compte 49 cloches et un gros bourdon de 5 t. Il est perché au sommet de la ville, dans le charmant square du Château, d'où se dégagent de belles échappées : vous remarquerez en particulier les vestiges des murs d'enceinte (11^{ème} - 12^{ème} siècles) du château des comtes de Hainaut (12^{ème} siècle) et de sa chapelle castrale St-Calixte, dont la crypte date de l'époque romane (11^{ème} siècle).* »

(*) «*mérite un détour* »

Le guide vert Michelin Belgique Luxembourg coûte 21,95€ et compte 616 pages. Ce guide est subdivisé selon «12 micro-régions»:les 10 provinces belges +Bruxelles + le Grand-Dûché de Luxembourg

8/ Mons 2015

Le site internet fait peau neuve

La Fondation Mons 2015 lance différents outils de communication destinés au public qui désire en savoir plus sur Mons 2015. Ils permettront de répondre au mieux aux questions que se posent les citoyens montois, belges ou étrangers et seront adaptés à leurs besoins.

Tout d'abord, le site internet de la Fondation Mons 2015 (www.mons2015.eu) vient de faire peau neuve. Plus ergonomique, plus dynamique, plus interactif, il guidera les internautes qui souhaitent s'informer ou remettre un projet et sera doté d'une plateforme d'échange pour les projets citoyens.

Ensuite, une brochure informative trilingue qui reprend les pôles d'intérêts de la ville, les thématiques du projet et les différentes manières de s'y associer vient de voir le jour. Elle est à la disposition du public dans tous les lieux culturels montois, sur simple demande auprès de la Fondation, au Manège, à l'office du tourisme, aux grands prés, et en téléchargement sur le site. En plus de présenter notre ville, elle reprend les grands axes du projet et répond aux questions les plus fréquemment posées. Qu'on se le dise !



7 Permanences sociales pour les personnes handicapées

Désormais au CPAS

Depuis janvier 2011, les demandes de reconnaissance pour personnes handicapées destinées au SPF Sécurité Sociale Direction Générale Personnes Handicapées se font au CPAS de Mons (au lieu de l'Administration communale).

Vous souhaitez introduire une demande d'allocation et/ou d'avantages sociaux ?

- Introduction au Pôle d'Accueil Social – Ville/CPAS de Mons - 29, rue Lamir à Mons.
- Personne de contact : Madame Lysiane Etienne 065/412.372

Besoin d'informations plus précises relatives à votre dossier ?

- Permanences tous les 3^{èmes} lundis du mois (sauf le 21/06/2011 reporté au 28/06/2011)
- Quand ? De 10h à 12h et de 14h à 16h
- Où ? Au CPAS de Mons, rue de Bouzanton, n°1 à 7000 Mons
- Par qui ? Madame Isabelle Bertinato, assistante sociale au SPF Sécurité Sociale Direction Générale Personnes Handicapées
- Téléphone : 065/412.372



7 Décès Dany Josse nous a quittés

Il est parti beaucoup trop tôt, à l'âge de 58 ans. Il est parti beaucoup trop vite. Dany Josse nous a quittés ce 3 mai en regrettant tellement ne pas avoir pu partager jusqu'au bout l'aventure de Mons 2015 dont il était un pionnier depuis le premier jour. En charge de la relation avec le milieu associatif et du coaching des projets citoyens (il dirigeait le « Carré des associations »), Dany avait apporté sa connaissance exceptionnelle du tissu local mais surtout et jusqu'au bout, sa formidable énergie, son dynamisme, son courage, sa confiance totale en la réussite de l'année 2015. Nous ne sommes pas prêts de l'oublier...

7 Nouveaux commerces

Ces derniers mois, le centre-ville montois a bénéficié de l'ouverture de nouveaux commerces, certains remplaçant une ancienne enseigne, d'autres investissant une cellule vide. Bienvenue à eux !

Passage du Centre

Prestige nails (*pose d'ongles*)
Rivaldi (*prêt-à-porter hommes*)
Deve (*prêt-à-porter*)

Grand-Rue Piétonne

Staggy (*chaussures*)
Bibliopolis (*livres et dvd déstockage*)
Scottage (*prêt-à-porter féminin*)

Rue de Bouzanton

Agi service (*conseil informatique*)
La Maison de l'Energie (*guichet d'information*)

Rue de la Coupe

Echococon (*épicerie bio*)
Club 33 (*café-concert-spectacle*)
Les greniers d'Hôtel (*déstockage prêt-à-porter Hôtel*)
Glacier Devos

Place Louise

Pizza house (*pizzas et spécialités italiennes*)

Rue de la Chaussée

Organza (*bijouterie, horlogerie*)
Chrono stock (*art de la table*)

Rue des Capucins

Baroco (*prêt-à-porter dames grandes tailles*)
Synergie Interim (*agence intérimaire*)
Voyages Landrain (*agence de voyages*)

Rue Notre-Dame

La Belge Maison scril (*assurances, prêts...*)

Rue André Masquelier

Kir Consultant (*bureau de consultation*)

Grand-Place

Le Leffe plaza (*bar à Leffe*)

Place du Marché aux Herbes

Arnak (*café*)

Rue du Miroir

On air studio (*salle de spectacles*)

Rue des Fripiers

L'instant thé (*comptoir de thés et cafés+dégustation*)

Rue de Houdain

Mister burger (*horeca*)

Rue Neuve

Les saveurs d'Edel (*sandwicherie, snack*)

Rue d'Havré

Smiley shop (*blanchiment de dents*)

Cadre de vie Un nouveau jardin au cœur de la Ville

Ce samedi 14 mai, les autorités communales de la Ville de Mons ont inauguré un nouveau parc au cœur du centre-ville : le jardin du Chanoine Puissant. Caché à l'abri des regards derrière la place de Vannes, ce parc relie la rue des Sars à la rue de Gaillarmont.

L'inauguration s'est déroulée sur l'esplanade surplombant le parc en présence des familles riveraines du parc. Ce jardin est le fruit d'une opération de revitalisation urbaine. Les travaux réalisés sur le site concernent essentiellement :

- le nettoyage du terrain
- l'enlèvement des végétaux
- des travaux de stabilité, comme la stabilité du mur de soutènement
- l'égouttage
- le revêtement du sol
- les constructions métalliques (grilles, rampes etc.)
- l'éclairage public
- la pose de mobilier urbain et de jeux pour enfants.

Ce parc « nouvelle génération » dispose d'une ouverture et d'une fermeture entièrement automatisée. Avant la fermeture des grilles, un signal sonore est diffusé à plusieurs répétitions pour inviter les visiteurs à quitter le parc. Un éclairage permanent de type « LED » a également installé.



Infos pratiques :

Le jardin est ouvert de 9H à 20H du 1^{er} avril au 30 septembre ;

Et de 9H à 17H du 1^{er} octobre au 31 mars.

Accueil des touristes Les commerçants apprennent les langues étrangères

Améliorer l'accueil des touristes étrangers voire des Shapiens en centre-ville par le biais de leur langue n'est pas superflu.

En effet, notre ville est visitée chaque année par une multitude de touristes anglophones et néerlandophones (pas moins de 100.000 pratiquent la langue de Vondel), et ces visiteurs font également du shopping. Alors, pouvoir répondre à leur question, ne fut-ce que leur communiquer le montant d'un article, est un service minimum qui doit leur être rendu au sein des boutiques du cœur de la cité. Aussi, les commerçants qui le souhaitent pourront suivre des cours basiques de langues, gratuitement, grâce aux chèques langues et à la Gestion Centre Ville. Une initiative de plus parmi celles déjà mises en place telles que le Newcomers Day (les nouveaux arrivants du Shape sont pris en charge par la ville qui leur fait visiter les sites touristiques), la traduction des cartes et menus de l'horeca en anglais et en néerlandais. A venir aussi, un petit livre d'expressions.

With the pleasure of meeting them soon in our downtown area !*
Aan het plezier om ze binnenkort te ontmoeten in ons centrum !*

* Au plaisir de les rencontrer prochainement dans notre centre-ville !

Ghlin

Le cimetière aura enfin son ossuaire



Au coin du cimetière actuel, côté sud-est, se dresse la chapelle Milfort où la famille des Comtes Vinchant de Milfort enterrait ses défunts jusqu'au 19^{ème} siècle ; elle sera bientôt transformée en ossuaire.

Par ailleurs, à quelques mètres de là, l'ancien caveau communal d'attente, sera lui aussi destiné à accueillir les ossements humains que l'on aura exhumés des tombes dont la concession a expiré, lorsque la place vient à manquer pour inhumer de nouveaux défunts.

D'autre part, la chapelle ainsi restaurée fera partie de la liste du patrimoine funéraire local d'intérêt historique. Ces transformations permettront au cimetière de Ghlin d'être conforme au décret régional régissant les funérailles et sépultures lancé, le 28 octobre dernier, par le Ministre Furlan, visant la mise en conformité et l'embellissement des cimetières wallons. Les travaux devraient commencer cette année pour un coût approximatif de 28.642 € TVAC. La région wallonne interviendrait pour un montant de 5.000 €.

Cimetière de Ghlin

Rue de Tournai
7011 Ghlin

Il vaut mieux y penser avant

Vacances, j'oublie tout... Certes. Mais avant d'y être, et surtout pour en profiter pleinement, il convient de vérifier la validité d'un certain nombre de documents d'identité ou liés aux soins de santé.



Nous vous rappelons de bien vérifier la validité de vos documents d'identité avant tout départ pour l'étranger. Les délais de fabrication sont souvent assez longs et commander les documents en urgence vous coûtera beaucoup plus d'argent, des frais à éviter pour mieux profiter des vacances.



Les documents d'identité à vérifier

Carte d'identité

Attention, les premières cartes électroniques délivrées, il y a 5 ans, arrivent déjà à échéance !!! Vous pouvez commander votre nouvelle carte d'identité auprès de votre administration au coût de 22 € (25 € si vous vous présentez alors que la date de validité est échue). Il faut compter un délai de 3 semaines avant de pouvoir venir rechercher votre nouvelle carte. Prévoir une photo récente en noir et blanc ou en couleur sur fond clair uni aux dimensions requises. Les photos numériques ne sont pas admises. Quant à la procédure urgente, elle vous coûtera 123 € ou 187 €.

Passeports

Vous pouvez vous présenter avec 2 photos couleurs sur fond blanc. Un délai de 8 jours ouvrables est à prévoir pour toute demande de passeport.

Les tarifs sont les suivants :

Adultes : 91 € (procédure urgente 260 €)

Enfants : 41 € (procédure urgente 210 €)

Permis de conduire

L'administration délivre désormais les permis de conduire sous le format d'une carte bancaire. Concrètement, cela signifie que celui-ci sera disponible 3 jours après la demande. Son prix est de 25 €. Vous n'avez plus besoin de photos d'identité car la photo et la signature de votre carte d'identité électronique peuvent être réutilisées.

Carte d'identité électronique pour enfants : KIDS-ID

La carte d'identité pour enfant se présente désormais également sous format électronique au prix de 4 €. Un délai de 3 semaines est également nécessaire pour recevoir cette nouvelle carte.

Nous attirons votre attention sur le fait que l'enfant doit être présent au moment de la commande de la nouvelle carte. Prévoir une photo aux dimensions requises.

La procédure en urgence coûte 107 € ou 171 €



Horaire durant les vacances



L'Administration communale sera accessible (rue Buisseret, 2 – 7000 Mons) suivant l'horaire habituel jusqu'au 15 juillet et dès le 16 août 2011.

Du 18 juillet et jusqu'au 12 août 2011, les horaires sont adaptés.

Les sections (Jemappes, Cuesmes, Havré et Saint-Symphorien) ne sont pas ouvertes durant les mois de juillet et août. Les permanences qui ont lieu le 1^{er} samedi ouvrable sont maintenues et auront lieu les samedis 2 juillet et 6 août 2011.

	Horaire du 1 ^{er} juillet au 15 juillet et du 16 août au 31 août 2011 (horaire normal)	Horaire du 18 juillet au 12 août 2011 (horaire adapté)
Etat civil (naissance, mariage, divorce, cohabitation légale, décès...)	Tous les jours de 8h00 à 12h30 Le mercredi uniquement de 13h30 à 16h00	De 8h00 à 12h30
Population (cartes d'identité, passeports, permis de conduire, étrangers, casier judiciaire, inhumations)	Tous les jours de la semaine de 8h00 à 12h30 et de 13h30 à 16h00	De 8h00 à 12h30



Photos Johannes Delcourt

Les formalités santé

Assurez-vous que vous avez accompli toutes les formalités qui vous permettront de faire face si un problème de santé se présente. Prenez dès lors soin d'emporter:

- **Le carnet de santé des enfants** : utile, si vous l'avez tenu à jour, car il contient toutes les informations nécessaires pour qu'un médecin puisse prendre en charge votre enfant dans les meilleures conditions
- **La carte de santé européenne (anciennement E111)**: elle permet le remboursement sur place des soins de santé reçus à l'étranger. Elle est valable dans les pays de l'Union Européenne, ainsi qu'en Islande, en Norvège, au Liechtenstein et en Suisse.

La Belgique a également signé des conventions avec d'autres pays pour lesquels le remboursement est similaire à la carte européenne. Renseignez-vous auprès de votre mutualité.

Pharmacie de voyage

Selon la destination que vous choisirez vous ne trouverez pas aisément les médicaments, anti-moustiques ou objets de premiers secours auxquels vous êtes habitués. Mieux vaut donc prévoir une mini-trousse à pharmacie et quelques accessoires de base, qui vous éviteront bien des désagréments.

Vie Affective et sexuelle

Qui n'est jamais tombé amoureux en vacances ? L'ambiance des vacances est propice à ces expériences ...

Cela dit, certains rapports sexuels peuvent être dangereux s'ils ne sont pas protégés.

Toutes les maladies sexuellement transmissibles (MST) ne mettent pas nécessairement votre vie en danger (mycoses, herpès, ...), le sida est, par contre beaucoup plus grave, tout comme l'hépatite B. Pour celle-ci, il existe néanmoins un vaccin.

Pour vous protéger des toutes ces maladies, «sortez couverts» et ayez toujours des préservatifs dans votre poche ou votre sac à main.



Source: Brochure de la Mutualité socialiste «un voyageur averti en vaut deux»



Les vaccins : conseillés voire indispensables

Lorsqu'on prépare un voyage un peu lointain, on rêve souvent au meilleur et on oublie parfois le pire. Des solutions existent pour se protéger des maladies «tropicales», et, la plupart du temps, un petit vaccin peut vous éviter de gros ennuis.

Tétanos, Diphtérie et poliomyélite, hépatite B pour les enfants et les jeunes sont des vaccinations de base indispensables qui doivent être mises à jour. Pour les autres vaccins, la démarche sera individualisée.

Tout dépend de l'endroit où vous vous rendez, du type de voyage (séjour dans la famille, voyage organisé ou expéditions dans une région peu fréquentée), de la durée du voyage (certaines protections ne sont pas nécessaires si vous partez moins de trois semaines), de votre état de santé, de votre vaccination actuelle.

Informez-vous auprès du SPF Affaires étrangères (02/501.81.11), de l'Institut de médecine tropicale d'Anvers (03/247.64.05 ou www.itg.be), de la Clinique du Voyage du CHU Ambroise Paré (065/39.25.59) ou de votre médecin traitant.

Pour plus d'informations et de conseils santé : Renseignez-vous auprès de votre mutualité

Aux anciens Abattoirs

« TAPTA »



Exposition accessible jusqu'au 24 juillet 2011
Place de la Grande Pêcheurie – 7000 Mons
Ouvert du mardi au dimanche de 12h à 18h.
Tarif : 4/2€
Plus d'infos sur www.bam.mons.be

Tapta, Tailler dans l'impalpable, assemblage caoutchouc, métal avec projection de lumière, 280 x 300 x 45 cm, Collection de la Communauté française de Belgique

La Grande Halle des anciens Abattoirs accueille une exposition consacrée à l'artiste belge Maria Wierusz Kowalski dite TAPTA. Il s'agit de la première exposition d'importance consacrée à l'œuvre de cette sculptrice belge d'origine polonaise, depuis celle au Botanique en 1994. Formée aux arts du tissage, elle renouvelle le genre traditionnel du textile aux moyens de structures et cordages et expérimente les assemblages de formes et de matériaux comme le raphia ou la laine. Elle s'oriente vers la forme sculpturale et crée des œuvres en dialogue avec l'espace environnant. Elle investit l'espace urbain suite à diverses commandes dont la sculpture L'Esprit ouvert visible à la gare du Nord à Bruxelles. Sculptures monumentales en caoutchouc, maquettes, dessins et peintures sont autant de pièces uniques qui sont exposées pour l'occasion. Une importante Installation aquatique (1996) sera aussi montrée dans la Grande Halle. Cette exposition offre au visiteur une opportunité de (re)découvrir des pièces uniques qui incarnent les temps forts de ce parcours singulier.



Au BAM

« Pierre Tal Coat. Peintures & Dessins. 1946-1985 »



Après les rétrospectives dédiées à Serge Poliakoff et Serge Vandercam, le BAM poursuit son cycle d'expositions consacrées aux artistes du XX^e siècle. Jusqu'à l'été, la Ville de Mons met à l'honneur le peintre breton Pierre Tal Coat (1905-1985) autour d'une sélection d'œuvres privilégiant quarante années de création, de 1946 à 1985.

Exposition accessible jusqu'au 17.07.2011

BAM (Beaux-Arts Mons)
Rue Neuve, 8 – 7000 Mons
Du mardi au dimanche de 12h à 18h
Tarif : 4/2€

Réservations visites guidées :
+32(0)65/40.53.24
Catalogue : 34€
Plus d'informations sur www.bam.mons.be

À la Salle Saint-Georges « Multiplicité et multiples cités : Mireille Liénard et Bob Verschueren »



L'asbl *Hainaut, Culture et Démocratie* vous propose de découvrir les interventions de Mireille Liénard et Bob Verschueren au sein de la salle Saint-Georges ainsi que l'espace du Jardin du Mayeur. Celles-ci éveilleront et sensibiliseront le public, toute tranche d'âge confondue, à l'éthique sociétale indissociable du terme culture. Une relation établie entre un lieu et deux artistes qui interpellent par leur force créatrice indéniable et de reconnaissance internationale. L'homme sera au centre de la réflexion des artistes. Le visiteur pourra ainsi se situer non seulement en tant qu'être humain à travers l'installation de Mireille Liénard – une analyse métaphorique du corps, de ses perpétuelles métamorphoses, de son univers caché, de son passé – mais aussi par rapport au monde et la société qui l'entoure à travers le travail de Bob Verschueren imbriquant l'homme dans le monde minéral et végétal.

Exposition accessible du 08 juillet au 07 août
Salle Saint-Georges et Jardin du Mayeur
Grand'Place – 7000 Mons
Du mardi au vendredi de 12h à 18H – Le week-end de 14h à 20h.
Entrée gratuite
Plus d'informations sur www.hainautculturedemocratie.be ou au 065/35.37.43

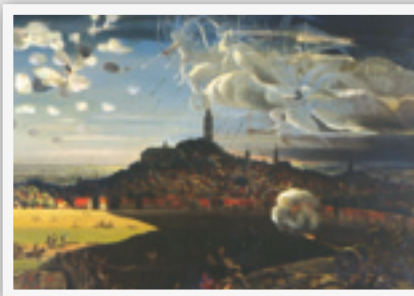
Appel à documents et témoignages Les deux guerres mondiales à Mons

Vous avez vécu le dernier conflit mondial dans la région de Mons et vous souhaitez témoigner de votre vécu afin de faire partager votre expérience ? Vous possédez chez vous des lettres, des photographies, des journaux intimes, des affiches, des tracts, des films ou tout autre document concernant les années de guerre dans la cité hennuyère et ses campagnes ? Un de vos proches parents a vécu la Grande Guerre et vous a transmis un témoignage, des documents ou objets ?

Votre participation et votre aide nous sont indispensables pour mener à bien le projet du nouveau 'centre d'interprétation d'histoire militaire' initié par la Ville de Mons : ville fortifiée, ville frontière, Mons a cette particularité d'avoir subi l'occupation à deux reprises, et pour toute la durée des deux grandes guerres, et nous comptons sur votre aide pour illustrer ces événements importants de notre Histoire et mieux appréhender la vie au quotidien de tout un chacun.

Car si la première guerre mondiale sera spécialement mise à l'honneur par la bataille de Mons d'août 1914 et la légende des Anges, qui constituent une spécificité de l'histoire militaire montoise et que la seconde ne sera pas en reste - notamment par l'évocation de la victoire dite de Mons en septembre 1944, remportée par l'armée américaine secondée par la Résistance locale (Mons fut en effet la première grande ville belge libérée par les Alliés) - une attention toute particulière sera réservée également à la vie quotidienne durant ces 8 années d'occupation.

La Ville de Mons s'est associée au CEGES, institution scientifique fédérale, pour mener à bien ce projet de collecte. N'hésitez pas à prendre contact. Toute demande de précision, toute suggestion et toute proposition peut être adressée à Guillaume Blondeau, par téléphone au 02/556.92.25, par e-mail guillaume.blondeau@cegesoma.be, ou par courrier à la Cellule Conservation de la Ville de Mons, Rue Neuve n°8 - 7000 Mons.



Les Anges de Mons, Marcel Gillis
Ville de Mons
Collection patrimoniale BAM
© M. Lefrancq



Libération du village d'Hyon par les alliés, septembre 1944. (Collection CEGES, n° 29475, droits réservés).

Malgré toutes les démarches entreprises, l'auteur de cet article n'a pas pu retrouver l'origine de certaines photographies. S'ils se reconnaissent, les ayants droit de ces photos peuvent prendre contact.

Au Mundaneum

« Des pierres et des lettres »



© Frédéric Raevens

Les journées du Patrimoine (10 & 11 septembre 2011)

Sous la thématique « des pierres et des lettres », les journées du patrimoine 2011 vous invitent à suivre les traces des écrivains et de leurs écrits.

Le Mundaneum vous ouvrira ses portes pour vous faire découvrir les lettres et les œuvres d'écrivains tels qu'Emile Verhaeren, René Barjavel, Henri La Fontaine, Bertha von Suttner ou des personnalités plus locales comme Valentin Van Hassel. Ce voyage au bout de la littérature vous permettra de découvrir le Mundaneum sous un jour inédit.

« La Wallonie sous la plume des grands écrivains » (du 15 au 30 septembre 2011)

En 2011, les grands écrivains sont à l'honneur en Wallonie. De tous temps et de tous siècles, ces hommes et ces femmes ont couché sur le papier leurs plus belles odes à notre région. Les chemins de nos villes et de nos campagnes sont parsemés des mots de Victor Hugo, de Verlaine, d'Apollinaire, d'auteurs reconnus ou inconnus. Cette année se profile comme une invitation à un voyage surprenant entre paysages, époques et lettres... Rêveur au grand cœur, l'artiste Julos Beaucarne en sera le guide. Celui-ci a, en effet, accepté de parrainer l'ensemble des activités qui seront proposées au public.

Événements, expositions, conférences sont quelques-unes des escales de ce parcours entre passé et présent... Tout au long de l'année, l'exposition « La Wallonie sous la plume des grands » fera escale dans différents lieux de Wallonie et de France. Du 15 au 30 septembre 2011, l'exposition déposera sa plume au Mundaneum.

Alors que plus de 10.000 visiteurs ont découvert le monde en images à travers la « 11^{ème} Triennale internationale de l'affiche politique » et « Shanghai2010@Mundaneum. Mons », Technologies du pavillon belge de l'exposition universelle de Shanghai ; c'est sur le thème des lettres que le Mundaneum fera sa rentrée dès septembre prochain ! Au programme : les Journées du Patrimoine sur le thème « des pierres & des lettres », le week-end des 10 & 11 septembre 2011, et une exposition du Commissariat Général au Tourisme, produite par Musées et Société en Wallonie : « La Wallonie sous la plume des grands écrivains ».

LES JOURNÉES DU PATRIMOINE 10 & 11 septembre 2011

Au Mundaneum

Rue de Nimy, 76 – 7000 Mons

Le samedi de 13h à 17h – Le dimanche de 13h à 18h

Visites guidées organisées durant les deux jours

Infos : my.michez@mundaneum.be – 065/39 54 84

www.mundaneum.be

« LA WALLONIE SOUS LA PLUME
DES GRANDS ÉCRIVAINS »,
une initiative du Commissariat Général
au Tourisme, avec le soutien de la
Wallonie, Wallonie-Bruxelles Tourisme
et Musées et Société en Wallonie

Au Mundaneum du 15 au 30 septembre 2011

Rue de Nimy 76 - 7000 Mons

Ouvert du mardi au vendredi de 13 à 17h,

le samedi et le dimanche de 13 à 18h

Fermé le lundi et jours fériés

Infos : www.walloniedesecrivains.be – www.mundaneum.be



FESTIVAL CITY SONIC

Les sons installés dans la cité



Pour sa neuvième édition, City Sonic piloté par Transcultures à Mons, propose un grand parcours de sons inventifs et poétiques qui se déploiera dans une dizaine de lieux patrimoniaux du centre-ville à travers une sélection d'installations, d'environnements et de salons audio.



Comme les années précédentes, City Sonic ouvre grand les portes de la création sonore d'aujourd'hui en invitant tant des artistes reconnus internationalement que des jeunes talents. Cette balade conviviale qui appelle à une écoute active, sera ponctuée de performances (ouverture le soir du 26 août au Théâtre Royal avec plusieurs performances), d'ateliers et de concerts.

La sélection regroupe une cinquantaine d'artistes belges et internationaux reconnus ou à (re)découvrir, issus de différentes disciplines (musiques actuelles, arts visuels, littérature, arts numériques, création radiophonique, design, architecture...), travaillant tous la matière sonore à partir de leur(s) pratique(s) et en fonction d'un contexte défini.

Parmi les oeuvres et artistes presentis pour cette édition qui mêlera des pièces historiques, audio plastiques à des créations in situ numériques : **Jim Shaw** (Etats-Unis) – *The music ofdegrees*, **Rolf Julius** (Allemagne) – *Large wall drawing*, **Gregor Hildebrandt** (Allemagne) – plusieurs installations, **Théâtre Electronique** (France) – *Space Opera*, **Emmanuel Lagarrigue** (France) – *Intersection- éclat* et installations récentes, **Rainier Lericolais** (France) – plusieurs installations, **Aymeric Hainaux** (France) – performance, **Gauthier Keyaerts aka The Aktivist** (Belgique) – Peintures Electroniques, **Stéphane Kozik + Perrine Joveniaux** (Belgique/France) – *Chicken Drumer*, **Arnaud Paquotte** (Belgique/France) – *Lands*, **Isa Belle + Paradise Now** (Belgique) – *Fly wash*, **Bernhard Leitner** (Autriche) ou encore les platinistes **Lafrance** et **Rossignol**.

RADIO SONIC

Avec son programme **Emergences sonores**, City Sonic développe également, à l'année, un travail d'accompagnement de projets d'étudiants d'écoles d'art belges (ESAPV Mons, ENSAV La Cambre) et françaises (La Villa Arson, ENSA Bourges, ENSAD, Strasbourg), dont une sélection sera exposée lors du festival.

City Sonic réactive aussi fin août sa radio web temporaire **Radio Sonic** (sur www.citysonic.be),

en collaboration avec **Radio Campus** (Bruxelles), avec des entretiens exclusifs, reportages, jingles et pièces sonores des artistes invités à cette édition. Cette année, City Sonic étend sa collaboration avec le festival Cap Sonic organisé par le manège.mons, qui défend également dans l'espace urbain montois, la diversité des musiques d'aujourd'hui, d'An Pierlé, en version acoustique le 1^{er} septembre ; à Arvo Pärt, en concert le 11 septembre dans l'Eglise Saint-Nicolas avec l'Ensemble Musiques Nouvelles.

Les deux festivals avec leur label commun « **Sonic** », collaboreront notamment pour les ateliers « **Sonic kids** » (destinés aux plus jeunes, le 3 septembre), la « **Sonic garden party** » (qui investit des jardins privés avec des créations audio live l'après-midi du dimanche 4 septembre, précédé le matin de concerts acoustiques « **Home sonic** » chez les habitants), de concerts électro défricheur made in Belgium (soirée **Transonic** le 2 septembre au Frigo) et d'une collaboration avec **Archipel** (projet récemment lancé par la Médiathèque de la Communauté française de Belgique, croisant, de manière intuitive et interactive, les avant-gardes musicales et visuelles du XX^{ème} siècle).

PRODUCTION : Transcultures avec le soutien de la Communauté Wallonie-Bruxelles, la Ville de Mons, Musiques Nouvelles/le manège.mons, la Région Wallonne, WBI, le Conseil des Arts du Québec, la Délégation du Québec à Bruxelles.

INFOS: Transcultures – 065/59 08 89

Parcours du 27 août au 11 septembre (départ Salle Saint-Georges, Grand Place, Mons, guide du visiteur à disposition), ouvert du mardi au dimanche, de 12 à 18h.

Entrée libre

www.citysonic.be

Festival au Carré 2011

THÉÂTRE, CRÉATION, DANSE, CONCERTS, EXPO, GASTRONOMIE

30 juin > 12 juillet – Mons



Des soirées estivales, une programmation bigarrée, une envie de pousser les frontières, une invitation à la différence, un festival au rythme du monde, en plein cœur de Mons !

ONCLE GOURDIN ET SES LUTINS...

En avant-première de la programmation officielle du Festival d'Avignon 2011, Sophie Perez et Xavier Boussiron nous concoctent une création inédite: Oncle Gourdin. Lorsqu'on connaît l'impudeur, l'humour et le culot de ces jeunes créateurs, on ne peut s'attendre qu'au meilleur ! Un spectacle sans aucun doute déjanté, intelligent et interrogateur.

Les 1 et 2 juillet / Théâtre Le Manège

MONDES ARABES

Nous ne pouvons qu'être absolument attentifs à l'ébullition intense que vivent en ce moment les pays arabes. Le monde change et évolue, des mouvements salvateurs et inattendus se mettent en place, les consciences se réveillent, des questions viennent s'ajouter aux innombrables qui nous entourent d'ores et déjà. Nous vous convions à un focus « mondes arabes » pour

découvrir ensemble les richesses de ces parties du monde. Quatre jours pour prendre le pouls de tout un paysage culturel en pleine effervescence : grand concert d'**Houria Aïchi**, lectures de textes d'auteurs maghrébins par des comédiens et des étudiants du Conservatoire Royal de Mons, soirées théâtrales avec **Hobb Story (Sex in the Arab City)** mis en scène par Lotfi Achour, mode d'emploi drôle et caustique de la sexualité dans le monde arabe, grande soirée orientale avec repas traditionnel, danseuse(s) et musicien(s), ambiances, marchés et DJ...

Houria Aïchi / Dimanche 3 juillet / Carré des Arts

Hobb Story / Les 5 et 6 juillet / Carré des Arts

Soirée orientale / Lundi 4 juillet

Lectures / du 3 au 6 juillet

ALORS ON DANSE...

Cette édition vous offre une part de choix dans les propositions chorégraphiques actuelles : des moments d'anthologie, des spectacles « phare », des créations en primeur, des coups de cœur... Que de grands noms pour envoler les scènes du Festival...

Jan Lauwers – Needcompany et leur mythique *Chambre d'Isabella*.

Les 6 et 7 juillet / Théâtre Le Manège

Wim Vandekeybus – Ultima Vez, *Radical Wrong*, un anti-spectacle percutant qui vibre avec la jeunesse actuelle.

Samedi 9 juillet / Carré des Arts

Frédéric Flamand – Ballet de Marseille, *Moving Target*, re-création d'une chorégraphie fascinante et magnétique d'une esthétique saisissante. Pour 15 danseurs.

Les 11 et 12 juillet / Théâtre Le Manège.

MUSIQUES DU MONDE

Inti Illimani + Eva Ayllon, un groupe de légende chilien rencontre une grande interprète péruvienne, un concert latino-américain exceptionnel.

Jeudi 30 juin / Carré des Arts

Orchestre International de Vetex, *Balkan Banquets*, concert festif aux rythmes balkaniques.

Vendredi 8 juillet / Carré des Arts

La Sanza, groupe congolais inventif au répertoire musical très métissé mêlant chant, danse et percussions.

Dimanche 10 juillet / Carré des Arts

Chico Trujillo, retour au Chili pour un bal de clôture qui fusionne musique tropicale, folklore et rock... Une fiesta latina jusqu'à l'aube !

Mardi 12 juillet / Carré des Arts

LES PETITS BELGES SOUS LES FEUX DE LA RAMPE !

ETE 67 – Les jeunes liégeois enflammeront la scène du Carré des Arts, toutes guitares dehors, juste avant la traditionnelle soirée des Feux de la Saint-Jean en ville.

Samedi 2 juillet / Carré des Arts

Hêtre – Un retour aux rêves d'enfant, un spectacle plein d'émotions douces, intimes, amères de la jeune auteur et metteur en scène, Céline Delbecq.

Les 8 et 9 juillet / Salle des Arbalestriers

LES PETITS «+» QUI FONT BEAUCOUP

Expo Alfredo Longo

Gastronomie avec Franco Lombardo

Soirées DJ's sous le ciel étoilé du Carré des Arts
Marchés du monde...

INFOS

Programmation sous réserve de modification.
Programme complet disponible mi-mai.

www.lemanege.com – +32 (0)65 39 59 39

Les Feux de la Saint-Jean

Un festival de cultures et d'idées



© Photos : Sébastien Santarelli

En 2009, l'Asbl «Les Feux de la Saint-Jean» lance sur la place Nervienne un festival de cultures et d'idées. Par cette domination, l'asbl s'engage à offrir d'une part un aspect culturel par des concerts gratuits, des cortèges, des activités pour enfants... et d'autre part une perspective de développement durable.

Stopper la « mal bouffe » par exemple, en offrant un « goûter malin » à chaque enfant, en proposant une nourriture plus saine, qu'elle soit bio, équitable ou de filière courte, c'est-à-dire que les commerçants présents seront de la région. Une façon de mettre le savoir faire local en avant et ainsi le faire perdurer tout en évitant les désagréments des déplacements peu écologiques et économiques.

Cette année les Feux de la Saint-Jean feront un grand pas en avant dans cette optique par l'emploi de gobelets réutilisables.

En 2010, le projet « transhumances » est mis sur pied. Développement culturel associatif autour des cortèges aux flambeaux, aujourd'hui c'est une trentaine d'associations du grand Mons qui y travaillent à travers différents ateliers.



PROGRAMMATION

Quand les artistes en devenir se frottent aux plus expérimentés... ça ne peut produire qu'un mélange détonnant, explosif... au point de vous laisser vibrer en ce début d'été !

Vendredi 1^{er} juillet 2011

La scène du vendredi se veut ouverte à un public plus jeune, dans une ambiance aux couleurs celtiques, folk et Rock 'n' Roll !

A partir de 20h : Concerts sur la place Nervienne

Michael Jones en tête d'affiche !

Il présentera son dernier album « Celtic Blues ».

« Flytecase », « Kaf-K » et « Camping Sauvach » seront également sur scène.

Samedi 2 juillet 2011

Quant à la scène du samedi, elle se veut toujours plus world music. Des notes folk, de la chanson française et beaucoup de rythmiques tziganes: Tum Tum Tree, Ceili Moss, TAJ! et Antwerp Gipsy-Ska Orkestra viendront vous enflammer autour du brasier ardent !

21h00 : Départ des transhumances de la place Nervienne et de la place Spira en direction de différents quartiers de la ville (musiciens, danseurs).

Grand-Place :

21h00 : animations insolites et inattendues sur les transhumances.

21h30 : mise à feu des transhumances, spectacle pour le regroupement et échauffement des groupes, et autres tribus montoises, arrivée de la course des boutefeux. Venez munis d'une cloche pour fêter les transhumances (flambeaux vendus sur place).

22h20 : transhumance du grand cortège aux flambeaux de la Grand'place vers la place Nervienne (4000 personnes).

23h30 : Boutage du feu avec le final musical des fanfares de la Saint-Jean

Après feu : Bal baroque aux Casemates.

www.feuxsaintjean.be

Ecoles communales

Construisons ensemble l'avenir de nos enfants !

L'enseignement communal de la Ville de Mons est un enseignement dispensé par des équipes pédagogiques de qualité qui prennent en charge plus de 3800 élèves dans les écoles maternelles et primaires et 1500 à l'Académie de Musique. Il y a forcément une école communale près de chez vous !

« Chaque année, des efforts particuliers sont consentis afin d'améliorer le cadre de vie de vos enfants : nouveaux châssis, préaux, réfectoires, achat de mobilier, rénovation des installations sanitaires, travaux de peinture, ... Et ce dans le respect des principes de développement durable », souligne Catherine Houdart, échevine de l'Education.

Par ailleurs, il est utile de rappeler les principaux engagements de la Ville de Mons en matière d'enseignement:

- Garantir un enseignement neutre et pluraliste, respectueux des convictions de tous, porteur des valeurs essentielles que sont la tolérance, le respect des différences et la solidarité.
- Dispenser un enseignement de qualité adapté aux besoins, aux capacités et aux rythmes propres à chaque écolier.
- Permettre à chacun de développer au maximum ses aptitudes à travers l'acquisition des savoirs de base que sont la lecture, l'écriture et le calcul et en encourageant la curiosité scientifique, l'ouverture sur le monde et les activités créatives.
- Soutenir chaque enfant dans ses démarches pour acquérir son indépendance, prendre ses responsabilités, devenir un membre actif au sein de la communauté scolaire et plus tard un citoyen libre-exaministe, défenseur des valeurs fondatrices d'une société démocratique.

Soulignons également un apprentissage linguistique poussé (avec immersion linguistique en néerlandais à Havré-centre et Flénu, Place Dooms, apprentissage précoce de la langue néerlandaise et anglaise, échanges linguistiques et choix des langues en 5^{ème} primaire (néerlandais ou anglais)).

DE NOMBREUSES ACTIVITÉS DE NOMBREUX ATOUS

Les écoles fondamentales montoises proposent des activités sportives variées : gymnastique, natation, brevet cycliste, psychomotricité, stages ADEPS, journées sportives, journées psychonot, cross M.O.H.A, Moi aussi je joue au ping, ... ; ainsi que de nombreuses activités extrascolaires : éveil musical, Conseil communal des enfants, classes vertes, de neige, de mer, visites de fermes pédagogiques, ...

Le libre choix des options philosophiques est naturellement garanti. Quant aux élèves rencontrant des difficultés, ils bénéficient d'un soutien pédagogique (guidance PMS, soutien de l'observatoire d'intégration socio-pédagogique, ...)

Les projets pédagogiques portent aussi bien sur les sciences E.S.A. (Agence spatiale européenne) que sur le théâtre, les projets sur le développement durable, le slam de poésie, ...



Mais encore :

- Garderies matin, midi et soir
- Repas complets équilibrés et adhésion à la charte « A l'école pour une alimentation saine »
- Sécurité aux abords des écoles
- Participation à la vie culturelle, folklorique, sportive et artistique de notre Cité : Dynamusée, Jeunesses musicales, visites des musées communaux, ...
- Participation à des projets nationaux, européens et internationaux : projets Comenius, Journée internationale des droits de l'enfant, respect de l'environnement, Tambours de la paix, Mons 2015, dizaine du commerce équitable, ...

Renseignements au **065/40.58.00** ou sur **www.mons.be**

Forcément une école près de chez vous

CUESMES

Rue Ferrer, 1
065 56 10 60

Rue du Commandant Lemaire, 168b
065 33 90 57

Rue des Amandiers, « Les Sorbiers »
065 56 10 20

FLÉNU

Place Doods, 6
065 56 15 40

Rue à Charrettes (Maternel)
065 82 38 38

Rue Defrise
065 56 15 20

GHLIN

Sentier du Vicair, 1 « Barigand »
065 56 17 10

Résidence Charles Plisnier, 1 « Bois Brûlé »
(Maternel)
065 33 87 02

Rue du Grand Marais « Long Coron »
(Maternel)
065 56 10 50

HARMIGNIES

Chaussée de Beaumont, 501
065 56 10 00

Rue des Cailles, 2 (Maternel)
065 58 64 32

HAVRÉ CENTRE

Rue V. Baudour, 42
065 56 12 60

Rue Doyen, 48
065 56 16 30

Rue Irma Fiévez, 189 (Maternel)
065 87 26 99

HAVRÉ-GHISLAGE

Rue Camille Toussaint, 66
065 87 18 56

HYON

Rue Louis Piérard, 1
065 56 13 60

Parc communal (Maternel)
065 56 16 90

JEMAPPES

Rue du Couvent, 1 « Henri Pohl »
065 56 14 80

Place de la Citadelle, 10 (Maternel)
065 56 14 60

MAISIÈRES

Cité des Epinois
065 56 13 30

MONS CENTRE

Rue Achille Legrand, 12
065 56 11 60

Rue des Arquebusiers, 3
065 33 50 89

Rue des Canonniers
065 56 11 81

Rue du Rossignol, 12
065 35 21 16

MONS EXTRA-MUROS

Parc du Bois de Mons
065 56 12 70

Chaussée du Roeulx, 329A « La Bruyère »
065 35 20 23

Avenue Général de Gaulle, 154 « Trieu »
065 56 12 00

NIMY

Rue Mouzin, 29
065 56 13 80

NOUVELLES

Rue du Comte, 13
065 56 15 63

OBOURG

Rue des Ecoles, 52-54
065 56 14 00

Rue Brisée, 91 (Maternel)
065 72 34 32

SAINT-DENIS

Place de St-Denis, 34 (Maternel)
065 56 14 20

SAINT-SYMPHORIEN

Rue François Marcq, 4
065 56 15 80

VILLERS-ST-GHISLAIN

Chaussée du Roi Baudouin, 334 (Maternel)
065 56 10 11

L'ACADÉMIE DE MUSIQUE

Musique : clarinette, saxophone, trompette,
piano, violon et alto, violoncelle, guitare,
percussions, flûte traversière, accordéon,
trombone, cornet, orgue, tuba, harpe et
formation vocale

Danse

Arts de la parole : diction, déclamation, art
dramatique

Humanités artistiques à partir de la 3^{ème} année
de l'enseignement secondaire, en collabora-
tion avec l'Athénée Jean d'Avesnes

Accessible dès 5 ans

RENSEIGNEMENTS ET INSCRIPTIONS :

Rue des Cinq Visages, 6
065/56.11.00
info@academiedemons.be





Des jeunes conseillers « affichés »



Le Conseil communal des Jeunes Montois (CCJM) a participé, en février dernier, à une exposition d'affiches citoyennes sur le thème du travail dans la cour de la Maison Folie. Chaque visiteur pouvait voter dans un isoloir pour une des 17 affiches. Parmi les créateurs des affiches, nous retrouvons donc deux jeunes conseillers montois, Julian Perdighe et Lydie Van Aerschot. Cette expérience très révélatrice et originale ne s'arrête pas là car la majorité des visiteurs ont voté pour l'affiche de Julian. Voilà une bonne occasion de mettre en lumière deux jeunes personnalités dynamiques de notre cité via une interview croisée.



PREMIERS PAS

Julian : Pourquoi as-tu accepté de participer à cette exposition ?

Lydie : Par curiosité tout simplement. J'avais une idée au départ et pouvoir communiquer cette idée avec un nouveau moyen, c'est-à-dire l'affiche, c'est sympa.

CCJM : Qu'as-tu pensé de l'équipe « DailyLife » qui encadrerait ce projet ?

Lydie : Ils étaient marrants et décontractés. Nous avons discuté comme des potes sur le thème du travail et puis, tout de suite, nous avons imaginé une affiche qui représenterait nos idées. Carl Cordonnier, le photographe, devient très sérieux et inspiré derrière son appareil photo. Quant à Penny Rae, l'écrivaine, elle va au fond des choses et veut comprendre l'origine de notre idée.

Julian : C'est vrai que Carl est quelqu'un de tranquille qui met à l'aise et Penny s'intéresse vraiment à ce que tu penses.

SÉANCE PHOTO

Lydie : Comment s'est déroulé ta séance photo ?

Julian : Alors, on est arrivé au théâtre et on a demandé aux régisseurs : « Peut-on avoir la salle pour faire des photos ? C'est pour un projet de la Maison Folie. » Le régisseur a tout de suite accepté, et il nous a même dit : « Si vous voulez un effet lumière, n'hésitez pas ! » On en revenait pas. J'étais tout étonné et Carl a dit : « Ok, je veux bien un effet lumière. » Et voilà. Il a fait des tas d'essais photos pendant une petite heure. Je n'ai jamais joué sur cette scène mais, depuis le balcon en haut, j'ai vu des tas de spectacles. Alors me retrouver en bas sur ces planches, c'est une sensation qui te transporte. Je voyais toute la salle et je me disais : « Waouh c'est génial ! » Et toi, comment cela s'est passé ?

Lydie : Hé bien, il a fallu plus de temps que toi pour avoir accès au laboratoire de l'école. Finalement, Carl a pu venir pendant une pause midi, le seul moment pendant lequel le labo est inoccupé. Le préparateur était présent pour des raisons de

sécurité. Il surveillait le déplacement des fioles pour les photos. J'ai réellement joué de la musique. J'étais un peu déstabilisée car il n'y avait pas de place pour un trépied ou pour poser les partitions, c'était trop encombrant. Je me souviens que j'ai tenté l'air du film « E.T » de Spielberg un certain moment et puis le reste du temps, j'improvisais. Carl a tout essayé : les photos noir et blanc, couleur, différentes attitudes. Puis, il m'a suggéré de fermer les yeux, il trouvait cela plus expressif.

Lydie : Et pourquoi as-tu créé une telle affiche ?

Julian : Je voudrais faire du théâtre plus tard et mettre un texte de slam sur l'affiche, cela me semblait bien. Je voulais dire que si tu le veux réellement, tu peux réussir en tant qu'artiste et atteindre ton rêve. La rédaction du texte m'a pris une soirée dans le silence avec juste une lampe qui m'éclairait. Par contre, je ne m'attendais pas à ce que mon affiche retienne autant l'attention des visiteurs. Ça fait plaisir, c'est cool.

Lydie : Moi, je veux distinguer le loisir et le travail. Je ne peux pas vivre sans l'un ou l'autre, j'ai la même passion pour mon futur travail et mon hobby. Aujourd'hui, les gens sont obligés de choisir et c'est décevant. Il faudrait aussi aider ceux qui choisissent une vocation artistique. D'ailleurs, l'annotation « Université numérique » sur l'affiche distille l'idée utopique d'un campus à la carte : pouvoir choisir ce que tu veux comme étude, sans frein pour l'accès au boulot.

TRAVAIL, SUJET VASTE

Julian : Que penses-tu de l'association entre le travail et la création d'une affiche ?

Lydie : Je trouve ça original. Parler du travail aboutit toujours à des débats interminables. Là, le travail est abordé dans un sens plus large : trouver du boulot, accéder au monde du travail en tant que femme, créer des emplois pour les artistes, etc.

Julian : Oui, l'affiche est un beau moyen, surtout pour les jeunes. Car en général, quand on parle du travail, personne n'écoute c'est un sujet lourd : souvent, un jeune ne sait déjà pas ce qu'il veut faire plus tard.

CCJM : Qu'avez-vous pensé des autres affiches ? (voir le blog http://sijetaiscandidat.canalblog.com/albums/maison_folie_de_mons_le_magnege/index.html)

Lydie : Les sujets me semblaient très durs : la jeune maman qui parle de l'avenir de son enfant et l'interpellation sur le handicap. Il y avait des affiches très poignantes. Est-ce parce que ces participants sont des adultes dans la vraie vie active ? Je ne sais pas.

Julian : Elles étaient toutes bien, mais c'est vrai que je ressens une différence. C'est un autre monde...

Lydie : Oui, même si c'est le même thème. Dans ton affiche, on ressent le rêve, la rage de réussir. Parfois j'ai envie de jeter l'éponge entre ma passion pour le saxophone, les études, le CCJM, les amis, la famille, la lecture, le cinéma et le sport. Il faut être très organisé pour gérer ces activités.

ASPIRATIONS

CCJM : Que retires-tu de cette réalisation ?

Lydie : Un moment pour se poser et réfléchir. C'est de plus en plus rare actuellement.

Julian : C'est une expérience en plus, j'ai pu montrer ce que je voulais dire. Quand je regarde les affiches dans la rue, la nôtre a un véritable but. Les autres existent pour un fond de commerce.

Julian : Que veux-tu faire comme métier plus tard ?

Lydie : J'espère décrocher mon diplôme de technologue de labo et peut-être même me spécialiser plus tard. Mais je désire aussi continuer à jouer du saxophone dans l'harmonie de Ghlin, suivre des cours à l'académie, trouver du temps pour répéter et me rendre disponible pour des concerts. Et toi ?

Julian : Je voudrais devenir comédien mais je dois bien me renseigner sur les études possibles. Devenir comédien n'est pas quelque chose à prendre à la légère. Je suis contre l'étiquette « paresseux » que l'on colle sur les artistes. Je participe déjà à deux ateliers et à des cours de l'académie de La Bouverie.

Les Mystères de Mons à vélo

Le dimanche 15 mai à partir de 14h30 (Hôtel de Ville), le Conseil communal des Enfants (CCE) de la Ville de Mons et ses sympathisants ont inauguré un circuit vélo familial dans le centre ville. Ils ont enfourché leurs vélos et sont partis à la découverte des mystères montois. Nous parlons bien de découverte car parcourir sa ville à vélo apporte des sensations inédites et de nouvelles images urbaines.



Depuis le mois de novembre 2010, les conseillers enfants montois ont déclaré vouloir soutenir la mobilité douce dans le centre ville tout en s'intéressant à l'histoire de Mons. Ce projet résulte d'une double réflexion environnementale et locale:

Le Creccide (Carrefour régional et communautaire de la Citoyenneté et de la Démocratie) sensibilise tous les conseils des enfants à la problématique environnementale via l'appel à projets «Ener'Jeunes». Les petits conseillers montois ont donc décidé de promouvoir le cyclisme. De plus, l'impulsion culturelle de Mons 2015 a amené nos plus jeunes mandataires à s'intéresser à leurs racines montoises. Très vite, ces deux axes se sont regroupés en un seul projet : un parcours vélo familial et culturel.

Via différentes étapes, le CCE a rencontré plusieurs professionnels afin de récolter un maximum d'informations. Le suivi de l'asbl Pro Vélo s'avère essentiel pour l'aspect pratique d'une telle réalisation. Les conseillers enfants ont appris à gérer des notions de sécurité et de confort via des tests sur le terrain. Ils ont également souhaité valoriser des histoires moins connues de Mons (par exemple : qui était le Ropieur ?) De cette manière, le parcours était animé par des prises de paroles ludiques et originales.

La Police a fait preuve d'un soutien et d'un encadrement remarquables de par leurs conseils et leur disponibilité.

Ce parcours sera transmis aux classes de 5^{ème} et de 6^{ème} primaire des écoles de Mons et l'Office du Tourisme de Mons proposera cet outil de découvertes auprès des voyageurs curieux.

Contacts

- **Valérie BERNARD**
Animatrice du Conseil Communal des Enfants et du Conseil Communal des Jeunes
Rue Buisseret, 2 – 7000 Mons
valerie.bernard@ville.mons.be
0492 91 90 24 – 065 40 54 66
- **Asbl pro Vélo**
17, Rue de la Poterie – 7000 Mons
hainaut@provelo.org
065 84 95 81



À la découverte de la marche nordique ou « Nordic Walking »

La marche nordique ou Nordic Walking, nous vient tout droit de Finlande. A l'origine, elle permettait aux skieurs de fond de s'entraîner l'été. Fin des années nonante, elle est revisitée et codifiée devenant ainsi une technique et un sport à parts entières. A Mons, il est maintenant possible de pratiquer ce sport encore méconnu.

Cette discipline, plus complète que la marche classique mais plus douce que le jogging, se caractérise par l'utilisation de bâtons et par l'amplification des mouvements.

Sollicitant 90% de la masse musculaire, la marche nordique est un excellent cardio-trainer et améliore la condition physique.

Ce sport encore méconnu en Wallonie, augmente la souplesse, renforce les muscles du dos, de l'abdomen, améliore le maintien du corps tout en soulageant les articulations. Si cette activité requiert un apprentissage, elle est praticable par tous.

A Mons, l'asbl Marche Nordique - Marche pour tous est reconnue par la LFBMN (Ligue Francophone Belge de Marche Nordique). Depuis bientôt deux ans, le club créé par Olivier Fourneaux fait découvrir la marche nordique et initie les amateurs. Des séances de découvertes, d'initiations, de balades et d'entraînements sont organisées dans la région. Des terrils de Cuesmes aux bois d'Havré et de Baudour, en passant par le Mont Panisel et par les parcs du Waux-Hall ou de Jurbise, vous vous baladerez dans les plus beaux endroits de Mons.

Très accessible

Ce sport a connu un boom il y deux ans en Flandre. Chez nous, il commence seulement à susciter l'intérêt mais une cinquantaine de personnes ont déjà rejoint le club.

Le but premier de l'asbl Marche nordique-Marche pour tous est de donner l'envie aux gens de pratiquer un sport, de se dépasser tout en découvrant la région et en faisant des rencontres.

Le prêt de bâtons, des prix avantageux pour les enfants et les étudiants, un système de parrainage et des cotisations plus que raisonnables (remboursées en partie par les mutuelles) rendent l'accès à la marche nordique des plus démocratiques. C'est d'ailleurs l'un des objectifs avoués du club montois, lequel souhaite faire connaître son sport au plus grand nombre.

Si vous aussi vous désirez découvrir la marche nordique dans une ambiance très sympathique et dans une région belle comme la notre (mais parfois trop méconnue) alors n'hésitez plus et rejoignez Marche nordique-Marche pour tous.

Texte et photo : Johannes Delcourt



Après une opération à la hanche, Olivier, grand sportif, découvre la marche nordique. Aujourd'hui, moniteur agréé, il enseigne et partage sa passion.

+ d'infos :

www.marchenordique-marchepourtous.be
www.lfbmn.be (ligue francophone belge de marche nordique)

Le Conseil Energie

Climatisation énergivore

L'utilisation de la climatisation est énergivore (surconsommation jusque 25%) et quelque peu néfaste sur l'environnement (une partie des gaz rejetée est plus nocif que le CO₂ en matière d'effet de serre).

Petits moyens alternatifs à l'utilisation de la climatisation :

- fermer les rideaux, tentures et/ou volets le jour en cas de grosse chaleur
- aérer le matin et le soir
- fermer et protéger le plus possible les fenêtres en journée (descendre les stores, appliquer des protections réfléchissantes sur les vitres)
- utiliser des ventilateurs (moins gourmands)
- adapter son habillement (vêtements amples, légers, en coton, etc.)
- limiter les apports de chaleur inutile (ampoules à incandescence et halogènes)



Le Conseil Ecologique

Le produit d'entretien écologique

Pour un nettoyage multi-usages (plan de travail de la cuisine, évier, armoires, etc). En voici la recette...

Pour un flacon de 500 ml :

- 450 ml d'eau chaude
- 1 cuillère à soupe de vinaigre blanc
- 1 cuillère à soupe de bicarbonate de soude
- 1 cuillère à soupe de cristaux de soude
- 10 gouttes d'huile essentielle (au choix : citron ou lavande ou ...)

Dans le flacon, diluer les gouttes d'huile essentielle dans le vinaigre blanc, ensuite mélanger avec les autres ingrédients (bicarbonate de soude et cristaux de soude).

Remarque : *Un petit dégagement gazeux est observé lors de l'ajout du bicarbonate mais tout à fait inoffensif.*



Commune MAYA

En date du 1er avril 2011, la Ville de Mons a signé la Charte d'engagement au projet « Commune MAYA » initié par Benoît LUTGEN, Ministre de l'Agriculture et de la Nature.

En quoi consiste le plan MAYA ?

Le constat est réel, les abeilles et bourdons sont menacés et ce, par l'utilisation accrue des pesticides, l'homogénéisation des jardins, les tontes drastiques et récurrentes, etc.

Or, sans ces insectes pollinisateurs c'est la fécondation et la reproduction de 80% des espèces végétales qui sont mises en danger avec une implication menaçante sur les ressources pour l'alimentation humaine.

Ce plan se décline en 5 actions concrètes :

- Accroître les ressources alimentaires des abeilles
- Soutenir les jeunes apiculteurs
- Accentuer la recherche
- Lancer les communes « Maya »
- Imposer des mesures le long des routes régionales

En adhérant au projet MAYA, la Ville marque son intérêt en faveur de la biodiversité et plus particulièrement des abeilles, en réalisant sur une période de 3 ans, des actions en faveur du patrimoine naturel. Toutes ces actions vous seront communiquées au fur et à mesure de leur réalisation, soit via le site de la Ville de Mons : www.mons.be, soit via le Mons Mag.

Plus d'infos :

<http://lutgen.wallonie.be/spip/spip.php?article899>
http://environnement.wallonie.be/dnf/semarbre/Fichiers/vade_mecum_maya.pdf



Rappel

Quand tondre votre pelouse ?

Avec le retour des beaux jours, les travaux de jardinage sont très nombreux. Pour que chacun puisse profiter pleinement des beaux jours, rappelons quelques règles de bon voisinage.

La tonte des pelouses ou la taille des haies doivent se faire impérativement en semaine ou le samedi entre 8h et 20h.

Exception faite toutefois pour les agriculteurs, les services d'utilités publiques, les forestiers et les personnes privées chargées de l'entretien d'espaces verts qui, liés aux contraintes climatiques, peuvent utiliser un outillage à moteur en dehors des heures prescrites.

(Se référer à l'art. 13, section 2 du chapitre II de « la charte du respect de l'autre » - www.mons.be)

Maintenant que votre pelouse est parfaite au brin d'herbe près, que faire de vos déchets verts ?

Deux solutions s'offre à vous. Mentionnons par ordre de préférence écologique et économique :

1. le compost : attention toutefois à bien mélanger de manière égales les matières plus brunes et sèches (branchages, feuilles mortes, ...) et les matières plus vertes et humides (tonte, déchets de cuisine, ...).

+ d'infos : demandez le « Petit guide pratique du compost réussi » au Service Environnement de la Ville de Mons (065/40.55.90 – benedicte.malbreccq@ville.mons.be)

2. l'apport des déchets verts au parc à conteneurs : attention les branches de plus de 15 cm doivent être mises dans le container bois !

+ d'infos : demandez le « Guide pratique du tri des déchets dans les parc à conteneurs » (065/41.27.00 ou 065/52.06.80 – proprete.publique@idea.be)

www.obourg.info

Une seule adresse pour se tenir au courant des activités industrielles (Holcim, Itradec, Cimenteries) sur Obourg : www.obourg.info

Vous y retrouverez les brèves des réunions de la part des comités d'accompagnement « Comité Protection d'Obourg », « Comité d'Itradec » et « Comité des Bruyères ».



Des faucons dans le Beffroi

Filmés 24h/24

Le Faucon pèlerin est revenu nicher en Belgique en 1994, après 20 ans d'absence !

Chasses, pesticides avaient eu raison de lui mais le revoici.

Après avoir constaté sa présence, la Ville de Mons a souhaité tenter l'expérience de la pose d'un nid pour attirer un couple et recréer de la biodiversité en Ville, et voir si leur présence pouvait effaroucher quelque peu les pigeons des toitures du centre-ville.

En 2007, on procède donc à l'installation d'un nid dans un clocheton du beffroi avec l'aide indispensable d'un ornithologue de l'Institut Royal des Sciences Naturelles de Belgique et de Natagora.

En 2008, la présence d'un faucon est toujours constatée mais il n'y a pas de nichée.

En 2009, un couple est vu (déjà !) mais toujours pas de nichée.

En mai 2010, trois fauconneaux mâles ont pris leur envol du haut du Beffroi montois.

Et voici qu'en 2011, 4 œufs ont été pondus ! Trois nouveaux poussins sont nés...

Fort de son expérience bruxelloise à la cathédrale Saints Michel et Gudulle, l'Institut Royal des Sciences Naturelles de Belgique avec son spécialiste, monsieur Didier Vangeluwe a aidé la ville de Mons à s'équiper de matériels pour nous permettre de visionner tous les moments forts de la vie de notre couple et de sa future famille.

Sur notre site www.mons.be vous pouvez voir les séquences filmées de notre couple et de leurs poussins (amis des pigeons certaines images pourraient vous heurter !).

D'autres infos utiles sur l'espèce www.fauconsperlerins.be



VIE POLITIQUE

Débat autour des écoquartiers

Chaque trimestre, un sujet, choisi par les groupes politiques démocratiques représentés au Conseil communal, est désormais traité dans le Mons Mag. L'objectif est d'ouvrir la discussion et de faire écho du débat d'idées, fussent-elles contradictoires.

Premier thème, choisi par ECOLO : les écoquartiers.

L'intro

Un écoquartier désigne un projet d'aménagement urbain qui intègre des objectifs de développement durable et réduit l'empreinte écologique du projet. Un écoquartier doit donc réduire l'impact du bâti sur son environnement naturel. Par quels moyens ? Utilisation des énergies renouvelables, mobilité douce, productions de déchets limitée, biodiversité...

Les points de vue des groupes politiques au Conseil communal



ecolo

Pour Ecolo, un écoquartier est un quartier qui, d'une part, respecte au maximum l'environnement et qui, d'autre part, favorise la mixité sociale et **les liens sociaux entre ses habitants.**

Oui, mais concrètement ?

Les logements sont mitoyens (finis les lotissements 4 façades dévoreurs d'espaces et d'énergie comme on en voit beaucoup trop à Mons et environs) ; ils sont « passifs », c'est à dire ne consomment pas d'énergie et peuvent même en produire via les panneaux photovoltaïques par exemple. Les matériaux utilisés répondent à des critères écologiques, éventuellement recyclés et en tous cas recyclables. Les eaux de pluie sont récupérées et valorisées, les eaux usées sont épurées avant rejet. Les déchets sont triés et les organiques sont compostés (compostage individuel et en commun).

Les déplacements doux (à pied, en vélo, en transports en commun) sont favorisés. Les espaces verts développent la biodiversité.

Ces logements ne reviennent généralement pas plus chers que du traditionnel, vu la mitoyenneté, l'économie d'échelle et surtout l'économie d'énergie à l'usage.

Mais il n'y a pas que l'environnement ; un écoquartier est conçu pour favoriser les liens sociaux entre les habitants, par la façon d'implanter les habitations, par des espaces communautaires et via la gestion du quartier par et avec tous ses habitants. Un écoquartier, ce n'est donc pas que de l'écologie, que de l'architecture et de l'urbanisme, c'est aussi une certaine philosophie de vie.

De nombreux écoquartiers voient le jour en Belgique et à l'étranger. Il n'y en a

pas encore à Mons mais une excellente opportunité se présente. Dans le quartier dit « **Fariau** », un espace de 17 ha est disponible à 500 m à peine des boulevards, à un peu plus d'un kilomètre de la Grand-Place. La procédure n'en est qu'à ses débuts mais ECOLO plaide vigoureusement pour que cet espace, s'il est un jour urbanisé, soit **le premier écoquartier montois !**

Et comme un écoquartier est un projet pour ses habitants, ECOLO plaide pour que dès à présent, les personnes intéressées par ce type de projet puissent se rencontrer et le temps venu, soient associées à son élaboration. Il appartient au Collège de lancer un appel en ce sens via les médias à sa disposition.

Mais si vous souhaitez déjà en **discuter**, signalez le, soit par mail (ecolo.mons@ecolo.be) soit par téléphone 065/36 44 48.



Les éco-quartiers constituent un bien qui doit rester accessible à tous !

Les socialistes sont très attentifs à ce que les nouveaux projets de construction de logements, indépendamment des techniques utilisées en matière d'économie d'énergie, puissent rester accessibles aux budgets des classes moyennes et des personnes à revenu modéré.

C'est ainsi que dans le cadre de l'urbanisation de nouveaux quartiers de notre ville, tels que **les Grands Prés ou les ZACC** (réserves foncières dont l'urbanisation s'opère progressivement), le PS soutient des projets d'écoquartiers, à la fois modèles en matière de consommation d'énergie mais également ouverts à tous les revenus.

Ce type de projet constitue aux yeux des socialistes un bon moyen afin de maintenir, voire d'augmenter la population montoise.

Dans le cadre de l'urbanisation de terrains jusqu'ici inoccupés, la majorité communale veille à encourager **le développement de projets modèles en matière de développement durable**. C'est ainsi que tous les projets actuellement portés par différents investisseurs ont été orientés dans ce sens.

L'avantage des écoquartiers peut apparaître comme une évidence, à laquelle de nombreux responsables politiques se sont ralliés. En effet, la diminution du recours à la voiture (d'autant plus facile que ces quartiers sont localisés en bord de centre-ville), l'utilisation de fonctionnalités urbaines proches (écoles, hôpitaux, crèches, commerces, administrations etc.) ainsi que la disponibilité de transports en commun permet de marier des constructions peu consommatrices d'énergie à un aménagement des lieux adaptés aux piétons et peu monopolisés par la voiture.

Dans ces conditions, il est évident que le PS soutient ce type de développement, ce qui se traduit d'ailleurs concrètement par les différents projets proposés au conseil communal durant ces derniers mois. Il convient cependant de veiller, avec les investisseurs concernés, à ce que ces quartiers ne constituent pas une nouvelle catégorie de ghettos réservés aux plus gros revenus.



Profitons-en pour réfléchir à un plan de mobilité à long terme. 2020, 2035, 2050...

Profitons-en pour penser aux générations futures.

Profitons-en pour réaliser une large étude, notamment sur l'installation de lignes de **Tram** en sites propres. De nouveaux terrains exploitables pour de nouveaux quartiers, et, pourquoi pas des écoquartiers. Profitons-en pour mettre en place un large réseau de **caméras de surveillance**, car tous les nouveaux habitants de ces néo-quartiers, et pourquoi pas des néo-écoquartiers, auront aussi besoin de sécurité.

A quoi le mot « Ecoquartier » nous fait-il penser de prime abord ? Cela fait penser à un endroit zen où il fait bon vivre, où les oiseaux chantent librement, où il n'y a pas de pollution. Mais, il ne faut pas rêver, un endroit pareil n'existe pas dans nos régions, le préfixe « éco » signifie une faible empreinte éco-logique, ainsi qu'économique, en terme d'économies d'énergie substantielles.

Ces quartiers économiques sont souvent issus d'initiatives privées, ou para-publique-privées. Telles que les nouvelles constructions à l'île aux oiseaux de la société Toit-et-Moi, avec un constructeur privé.

Nous ne pensons pas qu'il appartient aux communes de subsidier de tels projets. L'échelon fédéral fait déjà de gros efforts en matière de réductions d'impôt sur les travaux économiseurs d'énergie ; et l'échelon wallon offre des soutiens importants pour le placement de panneaux photovoltaïques.

L'idée est donc séduisante. Même si nous préférons que la commune investisse sur l'ensemble des citoyens. **Pourquoi pas l'inscription de Mons au prix de Capitale verte d'Europe en 2016 ou 2017 ?** L'Europe récompense les Villes montrant l'exemple en matière de mode de vie urbain respectueux de l'environnement, sur la base de dix critères, l'engagement des Villes en faveur d'objectifs ambitieux pour améliorer l'environnement et favoriser le développement durable. Ce serait un investissement intéressant qui profiterait à chacun d'entre nous. Un juste retour des choses, donc.



Avant toute chose, le cdH montois se réjouit de pouvoir communiquer avec la population via son magazine. Les positions que nous prendrons ici, aujourd'hui et à l'avenir, sont des portes ouvertes à la discussion et à l'échange.

Lors de notre dernier conseil communal, nous avons débattu d'une possible urbanisation du « **quartier Fariou** », situé à l'arrière de l'hôpital A. Paré. A cette occasion, la construction d'un éco-quartier, dont la notion prend tout son sens à nos yeux, a été évoquée. Il est évident qu'à l'heure actuelle nul ne peut ou ne devrait envisager - et surtout pas un pouvoir public- une construction, un chantier, un déplacement, un achat ou tout autre geste quotidien ou exceptionnel sans avoir une **réflexion durable**. Ces 17ha étendus aux portes de notre cité représentent une formidable opportunité pour ce genre d'urbanisation. Lorsque l'on évoque les écoquartiers, on pense à la mobilité douce, à l'isolation poussée des habitations, à la récupération des eaux. Au cdH, nous retenons également la **mixité intergénérationnelle, culturelle et socio-économique**. Elle reste une priorité dans l'élaboration d'un quartier durable.

Nous sommes enthousiastes à l'idée de construire un écoquartier à Mons, mais nous souhaitons garder cette mixité fondamentale qui va de pair, selon nous, avec la maîtrise du coût final de l'habitation : il ne faudrait pas que, sous prétexte que ce quartier soit à la pointe de la technologie verte, seuls les plus aisés en profitent.

Par ailleurs, un écoquartier ne peut fonctionner que si ses habitants participent à sa réussite. A cette fin, l'éducation environnementale est incontournable.

Le cdH sera également vigilant au **choix du promoteur** : Il est aisé de récupérer le concept « durable » ; parfois certains projets coûteux ne le respectent qu'en partie et peuvent même à terme augmenter l'empreinte écologique. Autant savoir...

Pour partir en vacances... tranquille

Avant de partir en vacances, faites appel à un conseiller en technoprévention de la Ville pour protéger votre habitation contre le risque de cambriolage.



Depuis des années, le Service de Prévention insiste sur la prévention des cambriolages avant de partir en vacances. Et cela porte ses fruits, puisque vous êtes de plus en plus nombreux à faire appel à l'un de nos quatre conseillers en technoprévention avant de vous rendre dans des contrées plus ensoleillées !

Nous ne le répèterons toutefois jamais assez. Nous vous invitons dès lors à passer en revue la présente check-list fournie par le Service Public Fédéral Intérieur (**téléchargeable** sur le lien suivant : <https://besafe.ibz.be> > Publications > Check-List départ : Des conseils pour laisser votre habitation en sécurité! et **disponible gratuitement au 065/40.51.49**).

Pour partir l'esprit tranquille en vacances, combinez ces premiers conseils avec une visite préventive gratuite de votre domicile, proposée par l'**équipe de Sécurisation des Logements**, en téléphonant au **065/40.51.49**. Et n'oubliez pas que la Police peut également assurer la **surveillance de votre maison** durant votre absence. Pour cela, contactez le **065/40.43.19**.

Laetitia Coquelet

DUCASSE : NE TENTEZ PAS L'BIÈTE !

Comme toute manifestation publique qui attire la foule, la Ducasse de Mons s'accompagne d'une hausse relative des vols... Voici quelques tuyaux pour éviter que la fête soit gâchée !

- Lors des concentrations de foule, tenez votre sac fermement devant et contre vous.
- Privilégiez les paiements par carte bancaire et évitez de vous balader avec une importante somme d'argent sur vous.
- Lorsqu'un inconnu vous aborde ou si des mouvements d'agitation se déclarent, restez bien vigilants.
- Un portefeuille est plus en sécurité dans la poche intérieure avec fermeture éclair de votre veste ou de votre manteau, que dans la poche arrière de votre pantalon.
- Ne laissez aucun objet de valeur ni argent dans votre véhicule. Retirez la face avant de l'autoradio et effacez la trace du GPS sur le pare-brise.
- Emportez toujours les documents de bord du véhicule. Ceux-ci ont de la valeur dans les circuits criminels. Les voleurs tenteront donc de vous les subtiliser.
- Évitez de garer votre véhicule dans un endroit sombre et isolé. Privilégiez par exemple les parkings extérieurs du Lotto Mons-Expo ou des Grands Prés.
- Assurez-vous que les portes et le coffre soient verrouillés, et les fenêtres correctement remontées.

Si vous êtes malgré tout victime d'un vol, rendez-vous au **commissariat de la rue du Rossignol** ou contactez le **101**.

Sur ces bons conseils, le Service de Prévention vous souhaite une excellente Ducasse ! Et n'oubliez pas... ne tentez pas l'biète !

L.C.



PREMIÈRE « PAUSE SANTÉ » : UN SUCCÈS !

Le coup d'envoi des « Pauses Santé », ce projet-pilote mené à Mons dans le cadre du Plan de Cohésion Sociale (Service de Prévention de la Ville de Mons) et financé par la Communauté française, s'est donné le 9 avril dernier à la Maison de la Convivialité de Jemappes. Près de cent habitants de la Cité du Coq s'y sont rendus. Retour sur cet après-midi de sensibilisation, qui s'est déroulée dans une ambiance familiale et chaleureuse.

Réfléchi et préparée depuis des mois, cette action vise à informer la population des soins de santé et à en améliorer l'accessibilité, via les Maisons de Quartier et en collaboration avec de nombreux acteurs du secteur médical et para-médical.



Dès 14h, les premières familles ont ainsi fait leur apparition sous un arc-en-ciel de ballons arborant les couleurs du projet. Après un échange à l'accueil avec l'équipe organisatrice, sur le déroulement du circuit, elles ont entamé leur bilan santé (taille, poids, BMI, glycémie et tension) proposé par des infirmières de l'hôpital Ambroise Paré. Les personnes présentes ont ensuite eu l'occasion de circuler librement parmi les différents stands des partenaires du projet.



Alors que certains habitants recherchaient une information précise, d'autres ont choisi de passer de stand en stand pour discuter de leur santé et de celle de leurs proches, avec des professionnels très disponibles. Le public est ensuite passé à l'étage où un docteur offrait gratuitement une écoute et des conseils, de façon personnalisée. Dans le courant de l'après-midi, la file d'attente pour celui-ci a atteint 45 minutes ! Enfin, une salle de relaxation mise en place à côté du cabinet du médecin invitait les habitants à se vider l'esprit et à partager un moment convivial au calme, grâce notamment à des petits exercices de respiration. Ces séances animées par la psychologue communautaire du Service de Prévention ont d'ailleurs été l'occasion de délier les langues et de nouer des liens qui aboutiront à des rencontres individuelles par la suite.

Le circuit s'est clôturé par un goûter diététique préparé par les Femmes Prévoyantes Socialistes. Au menu, différents jus de fruits frais préparés maison, des barres de céréales, des fruits secs, qui ont ravi les adultes comme les enfants. A la

sortie, chacun repartira avec une brosse à dents et un tube de dentifrice, afin d'appliquer tous les bons conseils ainsi prodigués, à domicile.

C'est un public enthousiaste et très satisfait de l'initiative qui a quitté les lieux après avoir passé tout leur après-midi à cette première « Pause Santé ». Un plaisir tout aussi partagé par les associations partenaires et l'équipe organisatrice.

La dernière « Pause Santé » aura lieu le 11 juin prochain, de 14h à 18h, au Nouveau Quartier de Cuesmes (rue du Tournesol n°39).

Ont collaboré au projet : le CPAS de Mons, la Plateforme Santé du CPAS de Mons, l'hôpital Ambroise Paré, Hainaut Vigilance Sanitaire et le Laboratoire d'études et de prévention des Pollutions Intérieures (LPI), l'ASBL SIDA-IST Charleroi-Mons, l'Observatoire de la Santé du Hainaut, la Croix-Rouge, la Fondation contre le cancer, l'Assemblée des Médecins Généralistes (AMG), les Femmes Prévoyantes Socialistes, les Mutualités Socialistes, la mutuelle Partenamut, la Caisse Auxiliaire d'Assurance Maladie-Inconvénients (CAAMI), le Centre Local de Promotion de la Santé des arrondissements de Mons Soignes (CLPS).

L.C.



Pour une autre méthode de résolution des conflits

Vous rencontrez un souci avec un voisin ? Vous souhaitez sortir du conflit et trouver une solution durable ? Le Service de Prévention vous propose d'utiliser la méthode de la médiation.

Présentation avec Jean-Xavier Leroy, responsable de l'équipe et médiateur.

Qu'est-ce que la médiation ?

La médiation est une méthode de résolution de conflit nécessitant l'intervention d'une personne neutre. Celle-ci se fait sur base volontaire et la réussite de celle-ci dépend surtout de la motivation des personnes en conflits.

Quel est l'objectif de la médiation ?

L'idée est de, par le biais d'échanges, d'instaurer, de rétablir ou améliorer la communication entre les parties et/ou favoriser la résolution du conflit. Pour ce faire, le médiateur doit absolument faire preuve de neutralité, d'impartialité, d'indépendance et n'avoir aucun pouvoir de décision.

L'avantage de la médiation est de favoriser la résolution à l'amiable et durable du différend et donc éviter toute judiciarisation du conflit ainsi que les démarches ardues qui en découlent.

Quelle est la méthode de travail du médiateur ?

Pour toute demande, le Service de Médiation prend contact avec le plaignant soit par téléphone, courrier ou se rend au domicile

de celui-ci afin d'organiser une rencontre en vue d'écouter ses doléances. Avec l'accord de celui-ci, le médiateur en charge du dossier prend ensuite contact avec la ou les autres parties pour entendre leur point de vue sur la situation. Si les deux parties impliquées marquent leur accord, le médiateur organise alors une rencontre directe, dans un lieu neutre, entre celles-ci. Lors de cette rencontre, les différentes parties peuvent s'exprimer sur leur « vécu » du différend mais surtout réfléchir à un moyen de sortir du conflit en trouvant des solutions où tout le monde est « gagnant ».

Dans quel cadre intervient l'équipe ?

Les médiateurs interviennent uniquement dans la gestion de conflits de voisinage tels que : nuisances sonores, incivilités, conflit entre propriétaire et locataires, etc.

Parallèlement, l'équipe de Mons peut également être amenée à réaliser des consultations populaires en matière de gestion de l'espace public.

Qui peut faire appel au Service de Médiation ?

Le service est gratuit et tous les citoyens montois peuvent faire appel au Service de Médiation lorsqu'ils se trouvent dans une situation de conflit avec un voisin.



**CONTACT : 0498/91.22.93
ou jean-xavier.leroy@ville.mons.be**



Nouveau

Des logements d'urgence pour femmes victimes de violences

Depuis 2008, le CPAS et la Ville de Mons ont mis en place une politique de prise en charge des situations de violences intrafamiliales. Un service spécifique d'accompagnement des victimes de ce type de violences a été créé. Ce dernier accueille tant les femmes que les hommes, les enfants ou encore les personnes âgées.

Les prises en charge individuelles sont centrées sur les violences entre partenaires ; les autres situations sont, dans la mesure du possible, orientées vers d'autres structures.

Le CPAS de Mons dispose également de logements d'urgence pour femmes victimes de violences (accompagnées ou non d'enfants). Ils permettent aux personnes de gérer une situation de crise et de faire le bilan de leur situation dans une structure sécurisée, d'être entourées et accompagnées dans leurs démarches par une équipe psychosociale et de trouver une solution adaptée à leur situation.

Il s'agit d'un projet spécifique d'hébergement de courte durée, quinze jours renouvelables, pour femmes victimes de violence accompagnées ou non d'enfants.

Parallèlement, le service dispose d'un pôle ambulatoire, effectif depuis 2008, offrant une écoute et une prise en charge psychosocio-éducative aux personnes victimes de violences intrafamiliales.



PLUS D'INFOS ?

CPAS DE MONS - 065/39.72.70.

WWW.CPAS.MONS.BE

Dialogue

Les prochains « Cafés cancer »

Le café cancer est une organisation de l'asbl Cancer 7000 en collaboration avec la Ville et le Cpas de Mons

Lieu : Salle des commissions – Hôtel de Ville.
Grand-Place, 22 à 7000 Mons

Cafés cancer en 2011 :

- 24 mai de 14h à 16h
- 28 juin de 14h à 16h
- 20 septembre de 14h à 16h
- 25 octobre de 14h à 16h
- 22 novembre de 14h à 16h
- 20 décembre de 14h à 16h

L'atmosphère conviviale qui règne à un café cancer permet de briser les tabous et donne aux personnes malades un sentiment d'appartenance, de reconnaissance et d'acceptation. Le café cancer entend informer et soutenir les personnes atteintes d'un cancer et leurs proches.

Le café cancer a pour objectifs :

- d'informer sur l'aspect médical et psychosocial
- de créer un dialogue ouvert et sans tabou sur la maladie
- de rompre l'isolement social des malades et de leurs proches.
- de s'informer sur les aides disponibles dans sa région

Contact :

Dominique ANDRE
(Présidente de l'asbl Cancer 7000)
Tél : 0472/77.93.98 du mardi au samedi
de 10h à 12h et de 14h à 18h
Mail : cancer7000asbl@hotmail.be
Blog : <http://cancer7000.skyrock.com>





Titres-services

Courses et accompagnement

Les déplacements représentent souvent un véritable problème pour les personnes isolées et/ou handicapées. Dans votre entourage, une personne rencontre ce souci... tout déplacement relève du défi ? Vous-même, vous vivez une situation difficile où une simple visite chez le médecin devient un véritable casse-tête faute d'accompagnateur ?

Notre service « courses et accompagnement » est sans aucun doute la solution. Nous sommes là pour vos déplacements, vos courses, vos consultations, vos loisirs,...

Combien ça coûte ?

Le tarif est le suivant : 1 titre service = 1 heure de prestation (7,5 €/le titre-service déductible fiscalement, soit 5,25 €). Les 15 premiers kilomètres parcourus sont gratuits. A partir du 16^{ème} kilomètre, nous vous demandons une participation de 0,25 €/km.

Pour toute information

acasa@cpas.mons.be
065/408.400
www.cpas.mons.be



Nouveau

Télé Assistance Mobile

Depuis de nombreuses années, Télé Assistance permet à des personnes isolées, malades, handicapées... de rester chez elles en toute sécurité.

En élargissant son service, ce sont les travailleurs isolés (infirmières à domicile, médecin de garde,...), les seniors actifs, les personnes souffrant d'Alzheimer... qui seront sécurisés.

Comment ça marche ?

Il s'agit d'un modèle comparable à un petit GSM. Par une simple pression sur le bouton d'appel, un signal de détresse aboutit directement à la centrale de Télé Assistance. La fiche contenant les renseignements personnels de l'appelant apparaît à l'écran. Ensuite, la localisation de la personne en détresse (latitude et longitude) est détectée. Le téléphoniste rentre alors en contact avec l'abonné (le système est alors en « main-libre »). Selon la situation de la personne, l'opérateur appelle ou pas un contact renseigné sur la fiche personnelle de l'abonné ou, si nécessaire, un service d'urgence.

Informations pratiques :

- / Le système fonctionne uniquement en Belgique
- / L'abonnement est de 21 €/mois sans frais supplémentaire

Alors n'hésitez plus, optez pour une solution mobile facile ! Choisissez ce nouveau système !

Notons que le système classique à domicile (la personne abonnée porte en permanence un péndentif) est évidemment toujours d'application.

Pour toute information

065/84.01.01
teleassistance@crsm.be
www.teleassistancemons.be

La ducasse de Mons en 1945 et 1946

Entre pluie et beau temps, entre tradition et nouveauté

La Ville de Mons à travers son service des Archives a récupéré un album photographique de la Ducasse de Mons de 1945 et de 1946. Ces photographies sont d'une valeur inestimable car elles ont été réalisées par un particulier et sont dès lors inédites. Elles nous permettent de mieux comprendre les évolutions de la procession et du combat dit Lumeçon. Avec ces photographies, nous avons aussi retrouvé quelques représentations d'autres fêtes qui ont eu lieu à Mons en l'honneur vraisemblablement des brasseurs ou lors d'une cavalcade. C'est ainsi que nous pouvons voir des Gilles, des chars, des pierrots, des indiens, des géants, ... se baladant sur la Grand-Place de Mons.

Cet album fut retrouvé, d'après son dernier propriétaire, dans un dépôt de vente de papiers. Les photographies étaient toutes mélangées, cependant nous avons pu constater que celles concernant la ducasse de 1945 sont plus petites que celles de 1946. Ceci nous permettra par la suite de différencier les années.

Pour compléter ces représentations iconographiques, nous avons retrouvé les archives de l'administration communale pour 1946. Nous ne perdons pas espoir de retrouver celles de 1945. Aussi, par « chance », en 1946 le combat se déroule sous la pluie, ce qui facilite encore la distinction des photographies entre les deux éditions.

Nous ne pouvons malheureusement présenter tous les documents, une sélection spécifique à des événements particuliers vous est proposée.

1945 ou la ducasse de la Victoire Un groupe disparu de la procession

Les deux photographies sont prises au niveau du chevet de la Collégiale Sainte-Waudru. Ce groupe fut constitué pour évoquer le combat entre les armées allemandes et anglaises à Mons lors de la 1^{ère} Guerre Mondiale. En effet, le 23 août 1914 les armées anglaises durent battre en retraite lors de la défense de la ville. Celles-ci invoquèrent Saint-Georges, leur saint patron, et quelques minutes après des anges ailés et armés seraient apparus et auraient ralenti les armées allemandes et sauvé les anglais durant leur retraite. Ce groupe représente des soldats anglais identifiables grâce à leur casque plat, ils sont entourés d'anges armés vêtus de blanc. Un anglais en visite à Mons confirme la présence de ce groupe : « *Je connaissais les Anges de Mons – qui ne les connaît en Angleterre ? – ces alliés de nos alliés. Mais je suis content de les avoir vus,*

si jeunes, si beaux, porteurs d'épées si brillantes autour de l'âme de Mons¹, rouge et blanche, et bien droite sur son fin cheval »².

L'année suivante ce groupe disparaît de la procession. Il devait probablement sa présence à l'émotion successive à la guerre. Il est à souligner aussi qu'il ne représentait pas un caractère en relation avec d'une part le clergé ou d'autre par des corporations spécifiques à la procession.



Groupe des Anges de Mons lors de la procession de 1945, dans Fonds photographique des Archives de la Ville de Mons (AVM), n°39



Groupe des Anges de Mons lors de la procession de 1945, dans Fonds photographique des AVM, n°50

¹ Âme de Mons : personnage allégorique représentant la Ville de Mons.

² ELGEE, art. *En ville, La Ducasse vu par notre ami anglais John Page, dans La Province*, 29 mai 1945, p. 2.



Combat dit Lumeçon 1945, dans Fonds photographique des AVM, n°47

Le combat sous le soleil

Le photographe s'est placé à l'étage d'une maison de la Grand-Place du côté de la rue du miroir. De cet angle, il a pu prendre des photos d'ensemble du combat et du passage du dragon jusque dans l'arène.



Combat dit Lumeçon 1945, dans Fonds photographique des AVM, n°52

La Ducasse de la Victoire à Mons



La Ducasse de la Victoire dans La Province, 29 mai 1945.



Combat dit Lumeçon 1945, dans Fonds photographique des AVM, n°64

Cela faisait plus de 5 ans que la ducasse de Mons n'avait pas eu lieu, en effet, suite à l'occupation allemande du pays, aucune festivité ne fut organisée. Dans une lettre écrite par saint Georges au journal *la Province*, nous en apprenons un peu plus sur son expérience de l'occupation allemande et sur l'édition du combat de 1945. Il explique qu'il est invalide de la Première-Guerre mondiale, membre de l'armée secrète et qu'il fut, en 1941, interné 32 jours au fort de Breendonck pour avoir hué les troupes « boches belges » en partance pour le front russe. Il finit sa lettre avec les mots suivants : « ... j'espère, quoique soldat, je répondrai, présent le jour où je devrais combattre le dragon, car je le supposerai être le monstre Hitler »³. L'édition de 1945 fut un vif succès, les Montois étaient de retour pour voir la procession et acclamer saint Georges. L'allégresse générale de la Ville fut complète et les traditions retrouvées furent respectées.

³ SLOTTE (F), art. *La St-Georges du Lumeçon*, dans *La Province*, 27 mai 1945, p. 3.



Combat dit Lumeçon 1946, dans Fonds photographique des AVM, n°44

Le combat sous la pluie

Le photographe s'est placé au même endroit que l'année précédente. Ce qui frappe directement c'est le nombre de parapluies ouverts sur la Grand-Place. Même sous la pluie, la population vient voir le Lumeçon car « *juste comme le dragon et saint Georges arrivaient sur la grand-place, la pluie se mit à tomber de nouveau et elle ne cessa pas durant tout le combat. Mais cela n'avait plus aucune espèce d'importance. On était là et rien ne pouvait faire déflancher quiconque. Cela n'empêcha pas les rires et les cris de fuser et cela ne mouilla pas la poudre des pompiers qui firent leurs feux de salves en gens experts à pareille mission* »⁹. Nous pouvons aussi distinguer des échelles dans les premiers rangs de la corde, élément improbable et interdit dans notre conception actuelle de la manifestation.

Finalement, malgré quelques modifications, les deux ducasses d'après la seconde guerre mondiale sont la continuité des festivités qui se déroulaient déjà avant guerre. Même après quelques années d'arrêt la population montoise ne peut vivre sans sa ducasse dont son légendaire combat dit Lumeçon.



Combat dit Lumeçon 1946, dans Fonds photographique des AVM, n°56

Corentin Rousman,
 Historien-Archiviste de la Ville de Mons,
 Avec l'aide précieuse de Benoît Van Caenegem,
 Conservateur de Sainte-Waudru et de son trésor

⁹ Art. *La Ducasse de Mons*, dans *La Province*, 18 juin 1946.

1940 : Coup de foudre sur Mons !

Félicie et Hendrik s'aiment depuis cette année-là



Les époux Luybaert ont célébré leurs noces de platine, 70 ans de mariage, le 12 avril dernier à l'Hôtel de Ville de Mons. L'heureux promu, Hendrik Luybaert, est âgé de 93 ans et sa compagne, Félicie Cardinal, vous ne le croiriez pas si vous la voyiez, compte 87 printemps. Voici leur «histoire» telle qu'ils me l'ont racontée.

Mons Mag – Comment vous êtes-vous rencontrés ?

Félicie Luypaert – On s'est rencontré au Minerva, dans la Gand-Rue, lors d'une soirée dansante. Mon mari, originaire de Bruxelles était caserné à Mons pendant la mobilisation en 40.

Hendrik Luypaert – J'ai profité d'une permission pour me distraire un peu.

MM – Qu'est-ce qui vous a attiré l'un chez l'autre ?

FL – Ce fut un véritable coup de foudre réciproque. Il était beau, il m'a plu tout de suite !

HL – Elle était petite et mignonne ! D'ailleurs, je suis toujours amoureux, je lui dis tous les jours. C'est ma prière du jour et du soir.

Félicie Luypaert

« J'ai été enfermée à la prison de Mons, cellule n°188, je m'en souviendrai toujours ! »

MM – Quel âge aviez-vous lors de votre rencontre ?

FL – J'avais 16 ans.

HL – J'en avais 22. On s'est écrit pendant un an.

FL – Ensuite, on s'est marié civilement à Mons en 1941, c'était M. Stack qui faisait office de Mayeur. Mon frère a été mon témoin, et le compagnon de ma mère, le témoin de mon mari. Il n'y a pas eu de dîner vu les restrictions de l'époque ! On ne s'est marié à l'église que 2 ans plus tard, pour que l'enfant soit baptisé.

MM – Mme Luypaert, vous avez pu vous marier si jeune ?

FL – J'aurais dû obtenir l'autorisation du Roi, vu que je n'avais que 17 ans, mais comme c'était la guerre, ça n'a pas été nécessaire mais nos parents ont dû signer et donner leur autorisation, obligatoire jusqu'à 25 ans.

MM – Comment avez-vous vécu la guerre en tous jeunes mariés ?

HL – J'ai été arrêté deux fois, la deuxième ce fut quand mon fils aîné avait 2 ans. J'ai été réquisitionné pour partir en Allemagne. J'ai donc été envoyé à la caserne des Chasseurs à cheval à Mons. En partant, j'ai dit à ma femme, pas la peine de m'apporter des vêtements, je n'irai pas en Allemagne...

MM – Que comptiez-vous faire ?

HL – Dès que j'ai pu, avec un compagnon d'infortune, nous nous sommes enfuis, l'un à pris à gauche, l'autre à droite. On a tiré sur moi. Je suis parvenu malgré tout à gagner Bruxelles en train sans me faire arrêter et là, je me suis caché chez un oncle. Malheureusement, je n'ai jamais su ce qu'il était advenu de mon complice... Je me le demande encore.

FL (qui intervient vivement) – Ils sont donc venus m'arrêter à la maison, j'ai été conduite à la prison de Mons et enfermée, cellule n°188, je m'en souviendrai toujours ! On dormait sur des matelas de paille, j'y ai attrapé des poux, des morpions, ... Heureusement, je n'y suis restée qu'un seul mois. Ma mère connaissait à la kommandantur, un agent double qui s'occupait des Belges emprisonnés à Mons.

MM – Vous avez travaillé tous les deux ?

FL – Oui, toujours à Mons, je nettoyait au sein des écoles. Pendant la guerre, ma sœur et moi, nous étions à la Défense passive, on nettoyait aussi les locaux et le soir, on préparait la soupe pour les volontaires.

HL – J'ai travaillé dans le bâtiment mais pendant la guerre je me suis aussi engagé à la mine, à l'Héribus, toujours pour ne pas rejoindre l'Allemagne.

MM – Vous vivez à Mons depuis votre mariage ?

FL – Ça fait 68 ans que nous habitons la même maison, à la rue des Orphelins. J'ai quitté Mons pour Bruxelles après mon mariage, pendant 2 ans, mais je ne m'y suis pas plu ! Ce n'était pas Mons !

Hendrik Luypaert

« Je signe tout de suite pour un nouveau bail, ça passe tellement vite. »

MM – Vous êtes sûrement bilingue M. Luypaert ?

HL – Oui, complètement, j'ai appris les deux langues à l'école.

MM – Que pensez-vous de la crise belge actuelle ?

HL – Ce sont des bêtises, avant, il n'y avait pas de problèmes, on ne demande pas tout ça, nous ! Ma mère était française.

FL – Ma mère était de Malines et mon père de Cuesmes ! Vous voyez...

MM – Vous avez assisté à de grands changements en ville : piétonnier, boulevards, Grand-Place, tram,... Qu'en pensez-vous ?

FL – Nous apprécions. Surtout le piétonnier mais nous regrettons fortement l'état des trottoirs que nous ne pouvons plus emprunter, regardez dans notre rue !

MM – Vous avez eu combien d'enfants ?

FL – Nous avons 4 enfants, 2 filles, 2 garçons, 8 petits-enfants et 12 arrière-petits (l'aîné a 21 ans, le plus jeune, 1 mois). Nous ne sommes jamais seuls, ils s'occupent tous de nous, ils viennent nous chercher pour sortir, ils nous passent des airs d'accordéon,... C'est très important d'être entouré.

HL – Ça on aime bien l'accordéon, avant on reculait les meubles et on dansait entre nous.

MM – Où avez-vous accouché ?

FL – J'ai accouché de mes trois derniers enfants chez moi et de mon premier à l'hôpital Saint-Georges. C'était en pleine guerre, les douleurs sont arrivées pendant la nuit, on est partis à pied et voilà que l'on se fait arrêter par les Allemands ! Heureusement, vu mon état, ils nous ont laissé continuer notre chemin. A peine arrivée, la tête du bébé passait déjà !

HL – Je voudrais dire que les Allemands n'étaient pas tous mauvais hormis les SS, bien sûr, mais les autres c'était des pauvres gars comme nous...

MM – Et si c'était à refaire...

HL – Je signe tout de suite pour un « nouveau bail », ça passe tellement vite.

FH – Je recommence tout de suite aussi, on a tout partagé, on a eu une vie bien remplie.

Tous les deux – On est tellement heureux ensemble !

*Propos recueillis par Isabelle Godart
Photos de Johannes Delcourt*

Le tourisme hainuyer se porte bien

11 sites inscrits à l'Unesco

La province du Hainaut a présenté sa nouvelle saison touristique, ce début avril en la Maison des Géants à Ath. En Hainaut, culture et tourisme sont souvent liés, et pas moins de onze titres sont attribués par l'Unesco à des sites et événements de notre province, Mons en possède à elle seule, trois : le beffroi, les minières néolithiques de Spiennes et le Doudou.

Vous découvrirez le programme détaillé de chaque région dans les sept maisons du tourisme de la province, une façon de sillonner notre beau Hainaut et de découvrir les fleurons de son patrimoine. Cette année sera particulière, la province du Hainaut s'est attachée à mettre en avant deux manifestations à caractère plus culturel « La Louvière métropole culture 2012 » et « Mons 2015, capitale européenne de la culture ».

Pour tout savoir sur le tourisme de Mons et sa région, plus précisément, rendez-vous à la Maison du Tourisme de la Région de Mons, vous pourrez y emporter « Le Pays de Mons Le guide de toutes vos envies ! ».

Les 11 sites reconnus par l'Unesco:

1. La cathédrale de Tournai
- 2., 3., 4., 5., et 6. Les beffrois de Binche, Charleroi, Mons, Thuin et Tournai
7. Les ascenseurs hydrauliques du canal du Centre
8. Les minières néolithiques de Spiennes
9. et 10. Les ducasses d'Ath et de Mons
11. Le carnaval de Binche



Maison du Tourisme de la Région de Mons

Grand-Place, 22 – 7000 Mons
065/33.55.80
Info.tourisme@ville.mons.be
www.monsregion.be

Hainaut Tourisme

Fédération du Tourisme de la Province de Hainaut
Rue des Clercs, 31 – 7000 Mons
065/36.04.64
Federation.tourisme@hainaut.be
www.hainauttourisme.be

Une radio consacrée au Sud

Carrefour Radio sur 106,9 FM



Vous appartenez à la communauté africaine, vous êtes fan de musique du Sud, notez que la radio You FM, la radio de l'Université de Mons diffuse **Carrefour Radio**, depuis le 4 mars dernier. Cette radio est née grâce à la rencontre de Didier Muzalia (Carrefour du Monde) et de Georges Khonen (Radio You FM).

You FM en collaboration avec l'association Carrefour du Monde propose Carrefour Radio, une émission radiophonique consacrée à promouvoir la communauté africaine.

En effet, les jeunes animateurs africains multiplient les sujets : information, débats, divertissement, reportages sportifs du continent africain et musique. C'est aussi un espace interactif où les échanges entre les communautés sont favorisés.

Ils vous attendent tous les vendredis de 22h à 0h et tous les samedis de 17h à 19h sur 106,9 FM et sur internet à l'adresse www.youfm.be

Bonne écoute !

Nimy

Le Musée dévoile ses « Trésors cachés »

Le Musée de Nimy ouvre ses portes chaque samedi et dimanche de 14h à 18h jusque fin octobre pour vous présenter ses « Trésors cachés » : **Exposition de céramiques de Sars-la-Bruyère, Bouffioulx, La Maîtrise de Nimy, Thulin, Hasey, Boch Frères Keramis, Quaregnon, Baudour, Mons, Jemappes, ...**



Sur demande préalable, le musée ouvre aussi ses collections en semaine aux visiteurs intéressés.

Musée du vieux Nimy

31 rue Mouzin à 7020 Nimy
Pour fixer un rendez-vous, veuillez prendre contact au 065/33 76 03 (après 17h30) ou 0494/604 348.
www.vieuxnimy.be

UNIVERSITÉ

Trois chercheurs de l'UMons dans le Top 100 mondial

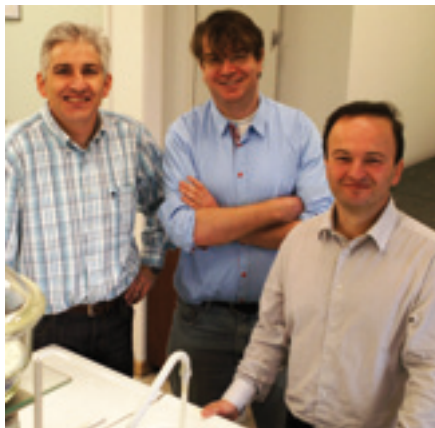
Comme, dans l'univers de la musique, on classe les meilleurs artistes (ou du moins les meilleurs ventes), on classe aussi les meilleurs chercheurs dans le monde (et là, rien de mercantile). Dans le Top 100 des chercheurs, trois sont issus de l'UMons. Ils sont par ailleurs les seuls Belges à figurer dans ce classement.

Dans le premier classement mondial dédié aux scientifiques spécialisés dans les sciences des matériaux les plus influents de la décennie, se distingue Philippe Dubois, vice-recteur à la recherche qui a décroché la 18^{ème} place, 3^{ème} au niveau européen. David Beljonne, directeur de recherches du FNRS et secrétaire de l'Institut de Chimie, a, lui, obtenu la 88^{ème} place au sein de ce même classement. Dans un second classement, Jérôme Cornil, chercheur permanent FNRS au service chimie des matériaux nouveaux, s'est classé 99^{ème}.

Ce classement est effectué par l'agence Thomson-Reuters qui sélectionne les chercheurs dans ses Top 100 sur base de leur influence dans leur secteur grâce à leurs publications.

« Il n'y a pas d'avenir sans recherche »

conclut pour sa part le Recteur de l'UMons, Calogero Conti.



UMONS

20, place du Parc, B7000 Mons - Belgique
Tél: +32 (0)65 373111
Courriel: info.mons@umons.ac.be
http://portail.umons.ac.be

Orchestre de Chambre de Wallonie

Festival « Côté Cour, Côté Jardin »

Ce festival permet de découvrir les jeunes talents du Conservatoire royal de Mons et les solistes de la Chapelle Musicale Reine Elisabeth, épaulés par les musiciens de l'Orchestre Royal de Chambre de Wallonie, au cours de 3 concerts de 50 minutes.

L'initiative existe depuis 2004 et prolonge le compagnonnage musical des « Midis pédagogiques » : des concerts publics lors desquels des étudiants en fin de cursus se produisent en solistes ou sont intégrés aux musiciens professionnels le temps d'une prestation.

SAMEDI 2 JUILLET À 16H ET 18H

Concerts sous la direction d'Augustin Dumay dont le programme sera communiqué ultérieurement

DIMANCHE 3 JUILLET À 11H

Luigi Boccherini : **Quintette avec guitare n°4 en sol majeur G448 «del Fandango»**
Adrien Brogna, guitare
Quatuor de l'ORCW

Auditorium du Conservatoire Royal de Mons

Rue de Nimy, 7 – 7000 Mons
+32(0)65 84 70 44 – info@orcw.be
Concerts gratuits
www.orcw.be



© Bruno Follet

Expo au World Craft Council

« TOUT CE QUI BRILLE »

Depuis 1429, la Guilde des orfèvres contemporains de Copenhague réunit les plus talentueux orfèvres et bijoutiers danois. Une institution figurant parmi les plus anciennes et respectables d'Europe, mais un groupement de créateurs également menés par une réflexion et une recherche résolument contemporaine.

Où se situe l'orfèvrerie danoise aujourd'hui, vers quoi tend-t-elle ? C'est à ces questions que les commissaires de «Tout ce qui brille...» souhaitent répondre en proposant une exposition réunissant des objets à la fois profondément ancrés dans leur époque et héritiers d'un savoir faire technique et formel ancestral.

Dans le cadre de son Tour d'Europe des Arts appliqués, le WCC-BF, en collaboration avec la Guilde des Orfèvres de Copenhague, présente des objets et bijoux d'orfèvrerie contemporaine réalisés par des artistes de renommée internationale, ainsi que par quelques jeunes créateurs au talent prometteur.

Du 21/05 au 14/08

Tous les jours sauf le 19 juin, les lundis et jours fériés de 12h à 18h

Entrée libre

WCC-BF

Site des anciens Abattoirs

Tél. : 065/84.64.67

www.wcc-bf.org





CINÉMA

Wallimage fête ses 10 ans !

La société wallonne, Wallimage s'est installée voilà 10 ans, au n°6 de la rue du Onze Novembre, au cœur de la ville de Mons. C'était exactement en février 2001.

Mais qu'est-ce que Wallimage ? Si l'on vous demande quel est le point commun entre: «Potiche », «Rien à déclarer », « Le petit Nicolas », «Le Fils », «Mr Nobody », «Largo Winch II », «All Good Children », vous direz que ce sont des titres de films. D'accord, mais encore ? Ce sont des films belges et internationaux cofinancés par la société de fonds économique, Wallimage.

En effet, cette société a pour mission de structurer l'industrie audio-visuelle, elle investit dans des projets de film et en contrepartie les producteurs s'engagent à dépenser de l'argent dans le secteur audio-visuel en Wallonie. Par exemple, en employant des techniciens wallons, des « boîtes » de montages wallonnes,...

La société en plein essor étudie environ 150 propositions par an et en retient environ une vingtaine, on peut dire qu'elle fait preuve d'un investissement sélectif et qualitatif. En 10 ans, 140 films déjà auront été cofinancés par cette belle maison de l'image.



Wallimage

Rue du 11 Novembre, 6 – 7000 Mons
 info@wallimage.be – <http://www.wallimage.be>



Concours de photographie

L'Hôtel de Ville sous tous les angles

La photo de notre Hôtel de Ville sera-t-elle la plus belle photo des maisons communales de Wallonie-Bruxelles ? A vos appareils ! La FNAC, RTL.be et C'toutcom organisent le premier concours photos de la « Plus belle maison communale de l'Espace Wallonie-Bruxelles », concours entièrement gratuit.

Les participants devront poster leurs créations sur le site du concours : www.mamaisoncommunale.be où Mons, au même titre que les autres villes et communes, disposera de sa propre page.

Pour tout savoir, rendez-vous sur le site précité, le règlement y est clairement défini. Attention, aux délais du concours, à savoir du 1^{er} juin au 21 septembre de cette année.

Site web : www.mamaisoncommunale.be

Infos :

Laurence Marichal
 (laurence@ctoutcom.be - 0483/432.599)



Réserve d'œuvres d'art à Mons 50.000 pièces en dépôt !



C'est aussi grâce à sa double casquette de Capitale culturelle wallonne, titre décerné en 2002, et de Capitale européenne de la Culture en 2015, que le choix de Mons s'est imposé comme Centre de Dépôt d'Œuvres d'Art (DOA) de la Communauté française.

Le futur DOA, dont la première pierre a été posée début avril, utilise le patrimoine immobilier existant : l'aile désaffectée de l'école normale du réseau officiel sise rue des Arquebusiers, qui a d'ailleurs fait l'objet d'un désamiantage.

Pas moins de 50.000 œuvres d'arts et d'objets muséaux actuellement dispersés sur plusieurs sites (Braine-l'Alleud, dans divers endroits de Bruxelles, ...) seront restaurés et stockés dans cette unique réserve gigantesque. Cette collection publique sera valorisée par des prêts lors d'expositions temporaires.

« Il ne s'agit pas d'œuvres majeures - lesquelles sont conservées dans les musées - mais bien d'autres pièces qui font partie du patrimoine de la Communauté française et de l'Etat belge. » déclare Mme Neuray, conservatrice des collections de la Communauté française.

Le bâtiment devra malgré tout répondre aux normes de conservation, de luminosité, d'ambiances thermiques et hygrométriques afin de préserver d'une manière optimale les œuvres y entreposées. D'un autre côté, cet endroit deviendra une véritable place forte particulièrement bien sécurisée.

Les travaux de rénovation dureront environ un an et le budget prévu s'élève à 5,25 millions d'euros, hors honoraires d'architecte. La réserve muséale ne sera malheureusement pas accessible au public.

Expo Emotions d'aquarelles

Marie-Jeanne Gay, diplômée de l'Académie des Beaux Arts de Charleroi, vous invite à découvrir, outre le dessin d'après nature, les possibilités de l'aquarelle, la lumière, la transparence et leur pouvoir de suggestions. Une exposition de très grande qualité.

Du 4 au 24 juin 2011

Accessible en semaine, aux heures de bureau.

Et le samedi de 14 à 18 H.

Fermé le dimanche

Maison de la Mémoire de Mons asbl

Rue des Soeurs noires, 2

Entrée rue du Grand trou Oudart,

7000 MONS

www.mmemoire.be

