

mons

mag



AU PRINTEMPS,
LA VILLE SE
MÉTAMORPHOSE !

Périodique communal d'information / Mars 2015 / 66



Pôle muséal :
Ouverture de
5 nouveaux musées !



« Voyage » à la
**Cavalcade
de Jemappes**



Trolls & Légendes :
La Fantasy s'empare
de la ville

PUB



Chère Madame,
Cher Monsieur,

André Malraux a écrit «*La culture, c'est l'héritage de la noblesse du monde*». En 2015, l'une des priorités de la Ville de Mons, c'est d'entretenir son fabuleux patrimoine architectural et culturel et de le transmettre le mieux possible aux jeunes générations. Notre tâche est aussi d'enrichir ce trésor par de nouvelles créations, de nouvelles manières de penser et d'agir, de nouvelles réalisations d'envergure.

Il en sera question au printemps de cette année : Mons s'apprête à ouvrir au public six nouvelles institutions culturelles montoises !

Grâce à ces structures tout juste sorties de terre et aux nombreuses rénovations patrimoniales, la Ville de Mons se forge une nouvelle identité. Celle-ci combine harmonieusement le patrimoine historique et l'architecture contemporaine. Loin d'être un musée à ciel ouvert, le centre-ville devient ainsi un lieu de création et d'innovation.

Mons, Capitale européenne de la Culture, a donc osé le pari d'ouvrir, la même année, cinq nouveaux musées et une salle vouée à la musique. Au total, près de 10.000 mètres carrés supplémentaires sont disponibles pour la culture à Mons.

Avant cela, un nouveau centre de congrès et une nouvelle Maison du Design ont été présentés au public. Ils tournent dès à présent à plein régime. Plus tard, les Montois et les visiteurs découvriront encore de nouveaux lieux fraîchement rénovés : le Manège de Sury, la Maison Losseau, le Mundaneum et, dans un futur un peu moins proche, une nouvelle gare passerelle qui agrandira littéralement la ville.

Si ces nouvelles structures ont pu voir le jour à Mons, c'est grâce à une stratégie de recherche systématique de financements extérieurs mis en œuvre par la Ville. Toutes ont bénéficié, à des degrés divers, de financements européens, régionaux ou communautaires.

Je vous souhaite de beaux moments de culture dans ces nouveaux lieux qui sont les vôtres !

Elio DI RUPO
Bourgmestre
Ministre d'État

/ SOMMAIRE

- 03** **ÉDITO & SOMMAIRE**
- 05** **TOUT LE MONS EN PARLE**
- DOSSIER**
- 09** Mons 2015, la ville se métamorphose
- PÔLE MUSÉAL**
- 16** Expositions en cours
- 18** **MUNDANEUM**
- ECONOMIE**
- 20** Creative Valley
- MOBILITÉ**
- 21** Mons 2015, j'y vais à vélo
- PETIT PATRIMOINE**
- 22** Des primes sont disponibles
- ÉVÈNEMENT**
- 24** Trolls & Légendes
- 26** Cavalcade de Jemappes
- 27** Rendez-vous sportifs
- 28** **POLITIQUE DES GRANDES VILLES**
- 31** **PRÉVENTION**
- 35** **ENVIRONNEMENT**
- 38** **JEUNESSE**
- 41** **SOCIAL/SENIORS**
- HISTOIRE**
- 45** Archives des Pompiers
- 48** **BRÈVES**

Mons magazine n° 66 / Mars 2015 / Bulletin communal d'information / paraît quatre fois par an

Éditeur responsable
Elio Di Rupo, Bourgmestre

Hôtel de Ville • Grand-place, 22 • 7000 MONS

Rédacteur en chef
Fabrice Levêque • fabrice.leveque@ville.mons.be

Ont collaboré à ce numéro
Pôle muséal), Laetitia Coquelet (Prévention) Caroline Garin, Virginie Carlino (Social), le Mundaneum, Bénédicte Malbrecq et Blandine Dhanis (Environnement), Valérie Bernard (Conseil communal des Jeunes), Corentin Rousman (Histoire), Daisy Schiffler (PGV), Béatrice Depotter et Séverine Galéa (Population / Etat civil), Thomas Dewit (Sports), Juliette Picry, Pierre-Arnaud Habran (Événements)

Gestion et coordination en imprimerie, publicité
Daniel Grasselli • 0475 814 526

Conception graphique et mise en page (excepté insertions publicitaires)
© ex nihilo • 065 62 25 58

Tirage
50.000 exemplaires, distribués gratuitement dans tous les foyers montois

Couverture
© «100 colors» by Emmanuelle Moureaux / photo : Daisuke Shima / Nacasa & Partners

PUB

LES COMMERCES DE QUALITÉ 2014

En 2014, un certain nombre de commerces de qualité ont ouvert leurs portes à Mons. Chacun d'entre eux a reçu du Premier Echevin Nicolas Martin un « Dragon du Doudou » de Mons, et un chèque-promotion de 200€.

Cette politique d'accueil constitue un soutien symbolique par la remise d'un cadeau représentant la cité montoise, un soutien financier par l'octroi d'un budget publicitaire mais surtout, une forme d'encouragement à l'ouverture des commerces de qualité.

En effet, malgré le contexte économique difficile que nous connaissons, des hommes et des femmes font le pari de s'investir à Mons et méritent d'être connus !

COMMERCES INTRA-MUROS :

DE BULLES EN BULLES • bar à champagne
Rue de la Raquette, 4

LES DELICES DE DESDE • pâtisserie maison, biscuits, cupcakes
Place du Marché-aux-Herbes, 19

JN JOY • prêt-à-porter
Rue de la Chaussée 1-3

EPIC • prêt-à-porter
Rue de la Chaussée, 69-71

O BAR'HIK • comptoir du vin
Rue de la Cléf, 8

HEURE ET OR • bijouterie
Rue de la Cléf, 1

TWENTY BUNS • restaurant – cuisine d'inspiration américaine
Rue de la Cléf, 18

AU FIL DU CHEVEU • coiffeur
Rue de la Coupe, 12

A LA BONNE HEURE • restaurant, traiteur, sandwicherie
Rue de la Coupe, 34

MAXENCE POULOT • boulangerie – pâtisserie
Rue de Nimy, 58

A LA FISH • poissonnerie – restaurant
Rue de Nimy, 6

LE COMPTOIR DE MARIE • restaurant « Saveurs du Monde »
Rue d'Enghien, 8

COCOTTE • table d'hôte, produits de saison, producteur de la région
Rue des Archers, 43

LA LORNETTE • brasserie – lounge bar
Rue des Clercs, 2

SANS SUSHI • bar à sushi
Rue des Fripiers, 36

CHEZ FALL • prêt-à-porter
Rue des Fripiers, 7

SERENDIPITY & ME • café-couture-culture : ateliers thématique – cours particuliers...
Rue Sainte Dorothée, 17

CREA'CITY • galerie d'exposition et commercialisation de créations d'artistes européens
Rue de Nimy, 34

COMMERCES EXTRA-MUROS :

NORYS • service traiteur – plat à emporter, boulangerie – pâtisserie, ...
Rue de Cibly, 17 – 7033 Cuesmes

BOULANGERIE AU FLAN BRETON
Rue du Moulin d'En Haut, 128 B – 7012 Flénu

LIBRAIRIE DE LA GARE
Avenue du Champs de Bataille, 459 – 7012 Flénu

FLEUR DE SEL • restaurant – traiteur – épicerie fine
Rue de la Garenne, 48 – 7011 Ghlin

LES COULEURS DE SOPHIE • coiffeur
Rue de Mons, 183 – 7011 Ghlin

L'HAVRE COIFFURE • coiffeur
Rue Victor Baudour, 27 A – 7021 Havré

GUST'ORAZIO • traiteur
Rue Leman, 57 – 7012 Jemappes

LE PAIN PERDU • boulangerie
Rue des Ecoles, 1 – 7034 Obourg

MONS PLACARD & DESIGN • fabricant de meuble sur-mesure
Avenue du Champs de Bataille, 415 – 7012 Flénu

BIO-GARDEN • spécialiste en culture organique
Chaussée de Maubeuge, 532 d – 7024 Cibly

MARCHÉ Retour au Marché-aux-Herbes

Depuis le 6 mars dernier, le marché est de retour sur la place du Marché-aux-Herbes. Voilà qui ravira les amateurs de produits frais (fruits et légumes) et locaux.



Itinéraires métiers

Quand l'enseignement ouvre les chemins du possible

Pour aider les jeunes à trouver leur voie dans le dédale des formations, les écoles provinciales de Mons-Borinage se rassemblent au Lotto Mons Expo, du 27 au 29 mars, afin de présenter une offre la plus complète possible de filières d'enseignement et de métiers.

Bien choisir, c'est en effet d'abord être bien informé ! Et aller à la découverte de métiers qui sortent des sentiers battus : électricien automatique, auxiliaire d'accueil, métallier-soudeur, etc., pour essayer de déterminer au mieux ce que l'on aime. Puis se renseigner sur le marché de l'emploi : prendre connaissance du parcours d'anciens élèves, connaître les attentes du monde des entreprises... Dans le village provincial, de nombreux échanges, présentations de projets, démonstrations, manipulations, animations et concours seront proposés, afin de rendre les informations concrètes, tangibles... et ludiques !

DES RENDEZ-VOUS À NE PAS MANQUER

- Concours de maçonnerie « DEFIBRICK » (les 28 et 29 mars)
- Démonstrations de service de bières (samedi 28 mars)
- « L'approche orientante » (28 et 29 mars) – Stands, conférences, débats
- Proxial – Des repas et snacks équilibrés et sains
- Mini conférences

ET AUSSI...

Une présentation de créations de robes en papier, matériaux recyclés et matériaux insolites ; des ateliers relooking ; démos tresses, chignons, lissage ; des ateliers culinaires interactifs et dégustation, un jeu touristique « choisissez une valise et partez en vacances »...

De plus, la section « agents administratifs et d'accueil » sera au premier plan, au desk accueil à l'entrée principale ; la section périculture animera une garderie et la 7^e technique de qualification « assistants aux métiers de la prévention et de la sécurité » assurera le bon déroulement de la manifestation sur le parking et dans le hall.

Au total, ce sont quelque 61 métiers se déclineront en activités : horticulteur, électricien automatique, ouvrier qualifié en construction/gros-œuvre, métallier-soudeur, technicien en électronique, menuisier, commis de cuisine, traiteur, boulanger, pâtissier, restaurateur, chocolatier, hôtelier, infographiste, assistant aux métiers de la publicité, auxiliaire administratif et d'accueil, vendeur, secrétaire, guide touristique, accompagnateur de voyages, technicien en comptabilité, coiffeur, aide familial, aide soignant, etc.

Pour plus d'informations, suivez *Itinéraires Métiers* sur Facebook <https://www.facebook.com/pages/Itinéraires-métiers>



Campagne de dératisation

Une campagne de dératisation sera entreprise du 9 mars au 3 avril 2015. C'est la société Animal Pest Control qui a été mandatée pour effectuer le traitement des biens publics et des habitations privés.

Les interventions sont gratuites sur simple demande à la Cellule Environnement de la Ville de Mons (Rue du Miroir, 18 – 065 40 55 90).

Le calendrier de passage est le suivant:

- MONS : Du lundi 09.03 au jeudi 12.03
- HYON : Le vendredi 13.03
- NIMY / MAISIÈRES : Du lundi 16.03 au mercredi 18.03
- HAVRÉ / VILLERS-SAINT-GHISLAIN : Du jeudi 19.03 au vendredi 20.03
- OBOURG – SAINT-DENIS : Lundi 23.03 et mardi 24.03
- GHLIN : Mercredi 25.03 et jeudi 26.03
- JEMAPPES / FLÉNU : Vendredi 27.03 et lundi 30.03
- CUESMES / CIPLY / MESVIN : Mardi 31.03 et mercredi 01.04
- SAINT-SYMPHORIEN / HARMIGNIES / NOUVELLES / HARVING / SPIENNES : Jeudi 02.04 et vendredi 03.04

Notez que le passage de la société ne peut être sollicité pour un simple dépôt de raticides. Des appâts (graines) sont toutefois disponibles à la cellule environnement et dans les commissariats de police de proximité (aux heures d'ouverture de bureau).



POPULATION / ETAT CIVIL

Horaires durant les congés de Pâques

Veuillez bien noter que durant les vacances de Pâques (semaine du 7 au 10 avril inclus), le service Population / Etat civil (rue Buisseret) ne sera accessible qu'en matinée, soit de 8h à 12h.

Les sections de Jemappes et de Havré seront également fermées durant les vacances scolaires de Pâques.

Permanence du samedi matin assurée le 4 avril et le 2 mai, de 9h à 12h.

Concerts de l'ORCW

« Mozart-Brahms en chambre »

Vendredi 27 mars, 19h30

Salon gothique de l'Hôtel de Ville de Mons

Mons et Merveilles est un cycle de concerts de musique de chambre commentés dans le Salon gothique de l'Hôtel de Ville, écrin idéal pour recréer l'ambiance des Salons du XVIII^e siècle. Une sélection de soirées conviviales où les musiciens, placés au centre du public, amènent leurs auditeurs à la découverte de la musique classique.

Avec :

Augustin Dumay, violon

Frank Braley, piano

Anne Pinggen, alto, Pascal Crismer, violon, Pascal Schmidt, alto et Hans Vandaele, violoncelle

Au programme : Wolfgang Amadeus Mozart - Johannes Brahms

Places non numérotées : 11€

Tarif réduit de 7€ pour les « Amis de l'ORCW »

Gratuit pour les moins de 25 ans

Réservations : Billetterie *VisitMons* (Grand-Place, ouvert 7j/7

de 10h à 20h) • +32 (0)65 39 59 39 • tickets@lemanege-mons.be



« Aux couleurs de l'Algérie »

Concert symphonique

Judi 21 mai à 20h

Théâtre Royal de Mons



L'Orchestre Royal de Chambre de Wallonie accueille l'Orchestre Symphonique National Algérien. En 2013 et 2014, des musiciens de l'ORCW ont participé au Festival International des Musiques Symphoniques d'Alger au Théâtre National Algérien sous le patronage du Ministre de la Culture, Madame Khalida Toumi. Lors de l'ouverture de l'édition 2014, des musiciens de l'Orchestre ont joué aux côtés de musiciens de l'Orchestre Symphonique National Algérien, une première pour des musiciens non-résidents en Algérie. L'ORCW a souhaité inviter l'Orchestre algérien en guise de remerciement et par la même occasion, inviter pour la première fois un orchestre du continent africain à se produire dans une Capitale européenne de la Culture !

Places numérotées : 20€

Tarif réduit de 14€ pour les « Amis de l'ORCW »

Gratuit pour les moins de 25 ans

Réservations : Billetterie *VisitMons* (Grand-Place, ouvert 7j/7

de 10h à 20h) • +32 (0)65 39 59 39 • tickets@lemanege-mons.be

Ouverture de Mons 2015 DÉFI RELEVÉ !

Nous étions 100.000 !

100.000 à nous sentir Montois.

100.000... et bientôt beaucoup plus pour vivre une année entière éblouissante !

« Mons 2015 a réussi son premier pari ! », s'est réjoui le Bourgmestre de la Ville de Mons, Elio Di Rupo. Plus de 100.000 personnes sont en effet venues participer à la fête d'ouverture qui se tenait ce soir aux quatre coins de la ville. Une belle réussite pour les équipes. Une grande fierté après les années de travail qu'a nécessitées l'organisation de l'événement.

Mais aujourd'hui, c'est bien plus que des chiffres qui ont été atteints. La métamorphose, depuis des mois annoncée, s'est concrétisée à travers une grande fête fédératrice et lumineuse, reflétée dans les regards émerveillés des petits comme des grands. L'éblouissement promis a fait scintiller les ponchos qui habillaient la foule et fait apparaître les sourires sur les visages.

Mons 2015 a donc aujourd'hui commencé sous les meilleurs auspices. Et il reste plus de 300 événements à savourer dès demain (voir dossier par ailleurs). La promesse joyeuse d'une fête infinie.

© David Bormans

© Quentin Top



© David Bormans

© Maira De Sario



© Quentin Top

PUB

Au printemps, Mons se métamorphose



Après le Centre des congrès (MICX) et la Maison du design, cinq nouveaux musées et une salle de concert s'ouvrent à Mons, entre avril et juin. Et ce n'est pas fini ! Les quatre sites reconnus au Patrimoine mondial de l'Unesco, la place de la ville au cœur du tourisme mémoriel et sa position de Capitale culturelle de la Wallonie s'en trouvent renforcés. Portes ouvertes, le week-end du 4 avril, et découverte des trente installations urbaines de Mons 2015 : vous serez fiers d'être Montois !

Cinq nouveaux musées et une salle de concert voient ainsi le jour, en attendant la fin des rénovations au Manège de Sury, à la Maison Losseau et au Mundaneum. Il ne s'agit pas de démesure, mais bien de valoriser le patrimoine et les joyaux de la ville enfin mis en valeur, et d'utiliser rationnellement les fonds de l'Europe (FEDER), de la Région, de la Fédération et de la Ville pour rendre Mons irrésistible. Quelle ville de 100.000 habitants peut s'enorgueillir de quatre reconnaissances au Patrimoine mondial par l'Unesco ? Le seul Beffroi baroque de Belgique, bien sûr (il sera inauguré en juin), et les Minières néolithiques de Spiennes, parmi les plus anciennes d'Europe ; et deux patrimoines immatériels. Le Doudou qui fait la fierté et l'identité des Montois devient ainsi un motif de curiosité internationale. Quant au Mundaneum (également ouvert en juin par une grande exposition), il a été repensé et agrandi, à la mesure de l'esprit de Paul Otlet, son fondateur. Ce génie avait, dès les années 1920, anticipé la centralisation de la connaissance universelle et sa diffusion en réseau. Les Anglo-Saxons sont fous du « Google de papier » !

TOURISME DE LA MÉMOIRE

On l'a vu l'été passé, avec la visite princière de Kate et William au cimetière de Saint-Symphorien, Mons est aussi une destination prisée du tourisme mémoriel. C'est à Mons que sont tombés le premier et le dernier soldat de sa Gracieuse majesté, lors de la Grande Guerre. Pour les festivités du centenaire, en 2014, c'est d'ailleurs le seul site retenu sur le Continent par les Britanniques pour leurs commémorations officielles. Le Mons Memorial Museum et sa collection d'armes et de témoignages de guerre remettront tout cela en contexte, à l'attention de toutes les générations. Quant à la nouvelle salle de concert dénommée Arsonic (littéralement « remède par la musique »), elle se justifie pleinement par l'absence de salle adaptée à la musique acoustique. Et voilà l'ancienne caserne des pompiers de Mons, au bas de la rue de Nimy, métamorphosée par les mêmes architectes qui ont coiffé le puits d'entrée du Silex's de Spiennes. Une petite salle résonante et chaleureuse qui place les artistes au centre

de 250 auditeurs. Une jauge médiane entre les Studios 1 et 4 de Flagey, et qui vient occuper un créneau vacant en Fédération Wallonie-Bruxelles. On va y enregistrer, mais aussi retrouver le vrai rythme de la vie au calme d'une « chapelle du silence » en accès libre.

Tout est ainsi soigneusement pensé en amont. Au Pôle muséal de la Ville de Mons, désormais à la tête de 12 institutions, tout est conçu pour fluidifier l'échange des visiteurs entre les différents lieux qui s'intègrent harmonieusement dans le bâti existant – notamment en utilisant le système de gestion digitale de la Ville. Un système puissant qui va également gommer la séparation entre ces bâtiments et la ville elle-même. D'un geste du pouce, il sera ainsi possible d'organiser ses visites, une halte dans un restaurant ou un magasin du centre-ville, ou de réserver une nuit d'hôtel supplémentaire à Mons pour profiter de la nouvelle offre culturelle.

ALLER AU MUSÉE REDEVIENT NATUREL

Pour Xavier Roland, le directeur du Pôle muséal, la technologie est aujourd'hui arrivée à maturité pour repenser les visites des musées sans engager des investissements pharaoniques ni une folle course au progrès. La géolocalisation des visiteurs dans les salles va, par exemple, révolutionner l'utilisation des audioguides. La reproduction des œuvres d'art à l'aide d'imprimantes 3D, et que l'on pourra manipuler sans objection des gardiens de salle, va engager un nouveau rapport à la culture et renouveler les questionnements essentiels auxquels elle nous invite.

Épinglons à ce titre, l'inauguration de l'Artothèque, dans l'ancien couvent des Ursulines, superbe bâtiment du 18^e siècle en contrebas de la collégiale Sainte-Waudru. Toutes les collections d'art de Mons y seront désormais centralisées, de manière à rationaliser leur étude et leur conservation. Elles n'en seront pas moins visibles et manipulables virtuellement, à travers de grandes tables interactives à disposition du public. Leur numérisation les rendra aussi désirables pour les chercheurs et les conservateurs du monde entier.

Il redeviendra naturel d'aller au musée, d'autant que l'accueil a été complètement repensé, dans

la même logique intégrée que la gestion digitale des sites. Dès le 4 avril, vous participerez au parcours-rallye. Il vous mènera de lieu en lieu et vous invitera à en passer la porte. Une proposition pérenne que viennent enrichir les multiples animations pour les familles qui vous attendent ce week-end-là devant chaque nouveau musée, en plus des parades qui sillonneront la ville et des événements prévus en soirée, Grand-Place.

À moins que vous ne préféreriez coupler votre visite à la chasse au trésor de la Fondation Mons 2015. En plus des nouveaux lieux, vous découvrirez au fil des rues la trentaine d'installations urbaines qui fleurissent ce week-end-là (et jusque septembre). Des paresseux qui pendent aux arbres, une cascade de livres qui tombe d'une fenêtre de l'université, les fresques géantes des grappeurs Bonom (le Belge) et Momo (le New-Yorkais) : ils sont partout dans Mons et annoncent la Ville en jeu(x), une invasion d'artistes, en chair et en os ceux-là, qui vont prendre littéralement possession de la cité du 14 au 23 mai. Comme on dit à Mons 2015 : « Au printemps, Mons se métamorphose. Et toi ? »

Xavier FLAMENT

WEEK-END PORTES OUVERTES

LES SAMEDI 4 ET DIMANCHE 5 AVRIL

- Week-end d'ouverture des nouveaux lieux de Mons. Info sur le rallye-découverte et les activités des musées : www.polemuseal.mons.be
065 40 53 12
- Pour l'Arsonic, la chasse au trésor et les installations urbaines : www.mons2015.eu
065 39 59 39
- Le Centre des congrès MICX sera également ouvert à cette occasion.

GRATUIT !

Le dimanche 5 avril, toutes les expositions sont gratuites : *Van Gogh au Borinage* (BAM), *Mon(s) Superstar!* (Anciens Abattoirs) et *Hollywood au pied du terril* (Frigo des Anciens Abattoirs).



5 NOUVEAUX MUSÉES

À DÉCOUVRIR LES 4 ET 5 AVRIL 2015 (SAUF LE BEFFROI, INAUGURÉ EN JUIN)
 INFOS : WWW.POLEMUSEAL.MONS.BE • 065 40 53 12



© L'Escaut-Gigogne



© atelier d'architecture Pierre Hebbelinck



© tempora

1. L'ARTOTHÈQUE

Cœur du Pôle muséal, c'est désormais LE lieu de conservation du patrimoine communal montois. Écrin pour les œuvres et les activités qui entourent leur gestion, ce lieu hors du commun sera à la fois un centre de réserve, de recherche, de restauration et d'étude du patrimoine en rassemblant en son sein toutes les collections communales. La promotion du patrimoine montois sera aussi essentielle : d'une part, en le rendant accessible grâce à l'Artothèque virtuelle et, d'autre part, en levant le voile sur les métiers « cachés » des musées.

Chapelle de l'ancien Couvent des Ursulines
 8-10 Square Roosevelt

ARTOTHÈQUE

BON POUR UNE ENTRÉE GRATUITE À L'ARTOTHÈQUE

Rue Claude de Bettignies, 3 • 7000 Mons
 Ouvert du mardi au dimanche,
 de 10h à 18h

Contact : +32 (0)65 39 59 39
polemuseal@ville.mons.be
www.artotheque.mons.be

2. MONS MEMORIAL MUSEUM

Avec ses collections d'armes et ses témoignages des guerres mondiales, ce musée invite les visiteurs de tous âges à s'interroger sur la mécanique complexe des conflits armés. Plus qu'un simple lieu d'exposition, ce nouvel espace muséal se veut un espace de rencontre, un lieu d'échanges intergénérationnels au cœur d'un territoire de Mémoire marqué par les deux Guerres Mondiales du XX^e siècle.

À côté de la Machine à eau. Boulevard Dolez



BON POUR UNE ENTRÉE GRATUITE AU MONS MEMORIAL MUSEUM

Boulevard Dolez • 7000 Mons
 Ouvert du mardi au dimanche,
 de 10h à 18h

Contact : +32 (0)65 39 59 39
polemuseal@ville.mons.be
www.monsmemorialmuseum.mons.be

3. MUSÉE DU DOUDOU

Avec ce musée situé au cœur de la ville, c'est la Ducasse toute l'année ! Et la reconnaissance pour ce Patrimoine immatériel inscrit à l'Unesco depuis 2005. Entre réalité et imaginaire, le musée s'attachera à comprendre et à valoriser les différents aspects de cette histoire universelle et multiséculaire.

Ancien Mont de Piété de 1625.
Jardin du Mayeur, Grand-Place



BON POUR UNE ENTRÉE GRATUITE AU MUSÉE DU DOUDOU

Jardin du Mayeur • Grand'Place • 7000 Mons
 Ouvert du mardi au dimanche,
 de 10h à 18h

Contact : +32 (0)65 39 59 39
polemuseal@ville.mons.be
www.museedudoudou.mons.be



© WBT JP REMY

4. SILEX'S

Logé au cœur d'un écrin vert, le nouveau centre d'interprétation des minières néolithiques de Spiennes valorise superbement ce site archéologique reconnu par l'UNESCO en l'an 2000. Parsemé de milliers de puits, c'est l'un des plus anciens et des plus vastes centres d'extraction de silex d'Europe : il s'étend sur 100 hectares, à 6 km de la Ville de Mons. Balades didactiques à l'extérieur, visite de l'espace scénographique, descente dans les minières néolithiques seront proposées aux visiteurs.

Rue du Point du jour • 7032 Spiennes

SILEX'S

**BON POUR UNE ENTRÉE
GRATUITE AU SILEX'S**

Rue du Point du jour • 7032 Spiennes
Ouvertures saisonnières
d'avril à novembre,
du mardi au dimanche de 10h à 18h

Contact : +32 (0)65 39 59 39
polemuseal@ville.mons.be
www.silexs.mons.be



© Ville de Mons

5. LE BEFFROI BAROQUE (INAUGURÉ EN JUIN)

Construit entre 1661 et 1672, la tour de garde de Mons, à présent éclairée la nuit, a été reconnue par l'Unesco en 1999. Seul beffroi baroque de Belgique, l'édifice, autrefois associé à la protection de la ville, apparaissait également comme l'élément régulateur de la vie de la cité en rythmant, par son carillon, la vie des Montois. À travers un parcours mêlant objets des collections de la Ville de Mons et nouvelles technologies, le visiteur pourra (re)découvrir l'histoire passée et présente de ce lieu cher aux Montois.

Parc du Château • 7000 Mons

UNE NOUVELLE SALLE DE CONCERT

À DÉCOUVRIR
LES 4 ET 5 AVRIL 2015

L'ARSONIC

Après la réouverture de l'Alhambra, en 2014, brillante scène pop-rock-électro, Mons compte désormais une « Maison de l'Écoute », un havre de paix dans la frénésie du quotidien. L'ancienne caserne des pompiers de la rue de Nimy, totalement repensée par les architectes Holoffe & Vermeersch et l'acousticien Eckhard Kahle, sur un projet imaginé par le compositeur Jean-Paul Dessy qui y sera en résidence avec son Ensemble Musiques Nouvelles, offre une salle de concert à jauge variable de 245 places, une régie conçue pour l'enregistrement, un Passage des Rumeurs qui accueillera des expositions, une Chapelle du Silence dédiée à l'écoute la plus fine et gratuitement accessible au quotidien, ainsi qu'une Salle d'Émerveillement sonore destinée aux enfants.

138 rue de Nimy • 7000 Mons



© Isabelle François

INFOS :
www.mons2015.eu
065 39 59 39

SÉLECTION D'INSTALLATIONS ARTISTIQUES DANS LA VILLE

À VOIR DU 4 AVRIL AU 21 SEPTEMBRE 2015 (GRATUIT)
 INFOS : WWW.MONS2015.EU • 065 39 59 39

A Forest

BONOM (VINCENT GLOWINSKI)

Depuis qu'il s'est exposé à l'Iselp (Bruxelles), Bonom a repris les traits de Vincent Glowinski. Le plus célèbre grapheur belge (à qui l'on doit déjà la pieuvre au plafond de l'Alhambra, à Mons) délaisse ici le tag pour une fresque géante aux couleurs vives, une forêt psychédélique au cœur de la cité !

21 rue des Fripiers

6. Biografias

ALICIA MARTIN

L'artiste espagnole Alicia Martin ne pouvait mieux trouver que l'Université de Mons, place Warocqué, pour faire tomber d'une fenêtre son avalanche de livres. Elle décline ces Biografias depuis 2005 avec une théâtralité qui subjugue le passant. Et qui l'interpelle, à l'heure du tout numérique, sur le sort (l'essor ?) du savoir et de la mémoire.

17 Place Warocqué

Paresseux

ÉLODIE ANTOINE

L'artiste Elodie Antoine a installé une colonie de « paresseux » dans les arbres de la Place du Parc. Plutôt ludique, son intervention sème aussi le doute. Serai-ils vivants ?

Place du Parc

Modern Menhirs

MAARTEN VANDEN EYNDE

Trois menhirs en briques rouges de la région ? C'est Carnac sur Mons... et le trait d'humour de Maarten Vanden Eynde. L'artiste flamand n'a pas son pareil pour détourner les ustensiles et les matières avec une ironie rafraichissante.

Place du Parc

Fresque

MOMO

13 kilomètres ! Auteur du tag le plus long du monde qui zigzaguait dans tout Manhattan, MOMO le grapheur crée de nouvelles cartographies urbaines. À Mons, découvrez sa fresque monumentale en aplats de couleur zébrés. Beau !

14 rue Cantimpret

Le Grand Large, Territoire de la pensée

BRUNO ROBBE ET DANIEL DUTRIEUX

En prélude à l'exposition urbaine « Le Grand Large, Territoire de la Pensée » inaugurée le 20 juin 2015, un étrange rituel débutera sur la Grand-Place le 4 avril 2015. Trois levers de drapeaux hebdomadaires y seront organisés les lundis, mercredis et vendredis à 9h30. 24 drapeaux originaux créés spécialement pour Mons 2015 par des artistes belges et internationaux y seront présentés progressivement.

Grand-Place (09h30 • lundi, mercredi, vendredi)

La ville en jeu(x) : les artistes envahissent la ville

DU 14 AU 23 MAI 2015 • INFOS : WWW.MONS2015.EU • 065 39 59 39

BARRICADES POÉTIQUES

Y aurait-il comme un petit vent de sixties et de Situationnisme ; comme un air de Mai 68 dans cette Ville en jeu(x) laissée en pâture à des artistes et des performeurs mandatés pour y semer le trouble ? Anodine, une boule rouge géante qui se coince chaque jour entre des bâtiments différents ? Inoffensifs, ces dieux multicolores qui déambulent nus sur les trottoirs ? Amusante, cette palissade qui a remplacé la vitre éclatée d'un abribus ? Oui et non, car c'est aussi mettre le doigt sur un environnement urbain toujours plus balisé, transformé en espace publicitaire, fonctionnalisé avec un systématisme qui nous fait regretter les grandes bourrasques historiques de la liberté. Ces artistes sont là pour vous le rappeler et vous inviter à penser, agir, danser, jusqu'à la transe s'il le faut. Et peut-être aurez-vous soudain envie de monter sur leurs barricades poétiques. C'est ça la Ville en jeu(x) : elle est à vous !

AVEC Amicale de production, Bonom (Vincent Glowinski), Collectif Rien de spécial, Das Fräulein (Kompanie), Don Fiasko, Groupe en fonction, Ilotopie, Kurt Perschke, Ljud Group, Manu Tention, Roger Bernat, Station house opera, Superbe interactive

© Simo Kairisalo



Van Gogh, DE LA TOILE À L'ÉCRAN

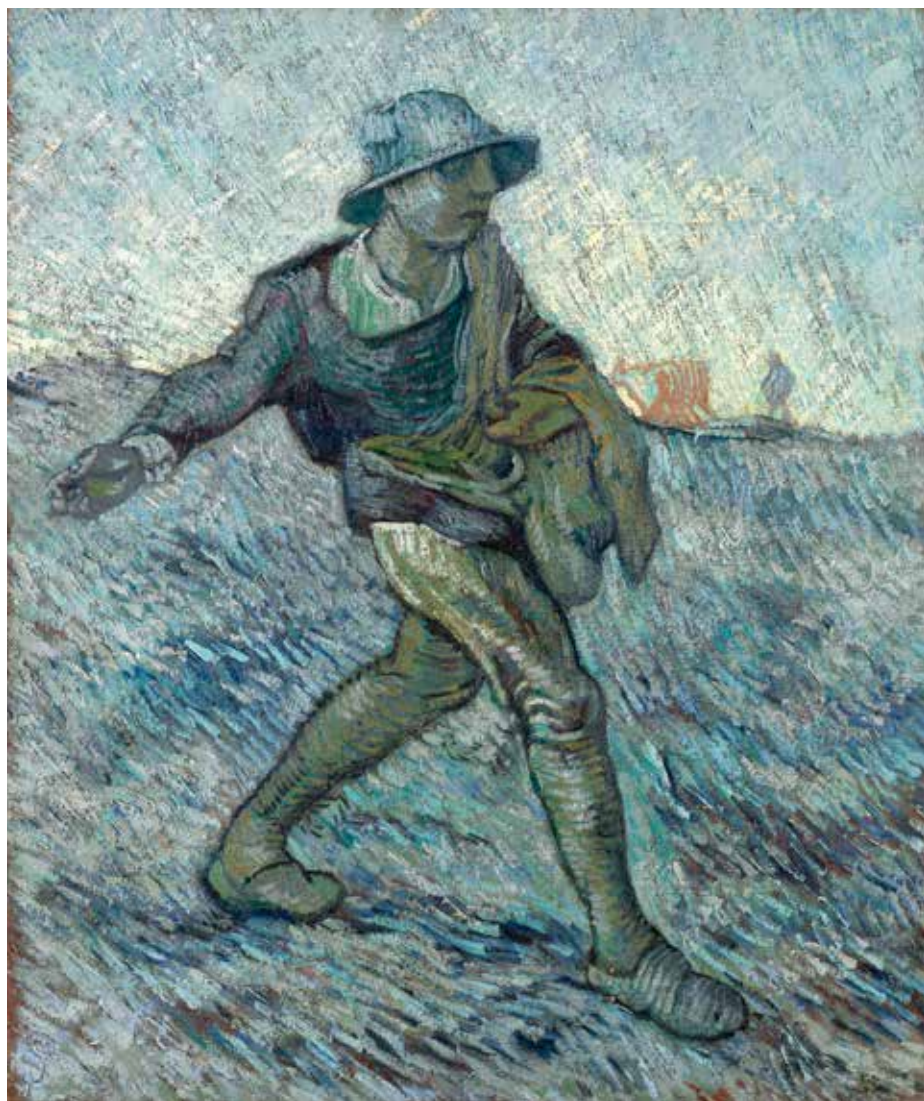
Pour rayonner au-delà des frontières, Mons 2015 s'est adjoint les services d'un ambassadeur de marque : le peintre Vincent Van Gogh auquel une exposition de prestige est consacrée (au BAM jusqu'au 17 mai). On sait que l'artiste hollandais séjourna dans le Borinage, entre 1878 et 1880, à un moment charnière de son parcours : c'est à cette époque qu'il décida de se tourner définitivement vers le dessin et la peinture.

Ce n'est pas la première fois que Van Gogh revient à Mons. En 1955, le cinéaste Vincente Minnelli débarquait au Grand-Hornu pour tourner plusieurs scènes du film « La vie passionnée de Vincent Van Gogh », avec l'acteur Kirk Douglas dans le rôle-titre. Soixante ans plus tard, Hainaut Cinéma a choisi de revisiter le sujet. Pas question de remake, encore moins de production hollywoodienne. Le projet « Van Gogh Tout Court » repris dans la programmation de Mons 2015 vise à soutenir la réalisation de courts métrages autour de la personnalité du peintre.

Quatre projets ont été retenus et seront présentés au Théâtre de Mons le 28 mars : « Livreur », de Vladilen Vierny, « Hollywood au pied des terrils » de Philippe Reynaert et Henri de Gerlache, « A la recherche d'Emilio Saltarelli », des frères Malandrin qui ont tourné le clip de présentation de Mons 2015 et « Ineffaçable », du Montois Gregory Lecocq racontant l'histoire d'un toute contemporaine d'un jeune graffeur. Ensemble, ils totalisent 1h40 de cinéma dans des genres assez différents : le documentaire, le drame et la comédie. Outre l'aide à la production par le biais de son Fonds d'aide à la création audiovisuelle, Hainaut Cinéma assurera la promotion et la diffusion de ces quatre courts-métrages en Belgique et à l'étranger mais aussi dans le monde associatif et scolaire à la faveur des ciné-clubs. La culture de proximité et l'éducation permanente font en effet partie des missions prioritaires confiées à Hainaut Cinéma par la Province de Hainaut.

Et ce n'est pas tout. Dans le prolongement de ce dispositif, le BATCH, Bureau d'Accueil de Tournage Cinéma en Hainaut, autre outil créé par la Province de Hainaut, apporte un soutien technique et logistique aux réalisateurs qui souhaitent tourner chez nous. Un complément indispensable aux incitants offerts par Wallimage ou via le Tax Shelter. Hébergement, figurants, contact avec les autorités, ... pas toujours facile de trouver ses marques en terre inconnue. Grâce au BATCH, la mise en scène est servie... sur un plateau : fichiers de comédiens, renfort régie, autorisations

de tournage, contacts avec les prestataires de services... Tout est fait pour faciliter le tournage ! Il y a même une banque de donnée de décors... que chacun peut alimenter. A la recherche d'un château du XIX^e, d'une maison du peuple, d'un cimetière militaire ou d'un hangar désaffecté ? Quelques clics suffisent pour trouver son bonheur au coeur de Mons, à Marcinelle, à Enghien ou à Boussu. Et ça marche ! Le BATCH a déjà prêté son concours pour de nombreux films à succès : « Largo Winch II », « Rien à déclarer », « Angélique, Marquise des Anges », ... And more to come !



Le slam dans tous ses états

SLAMONS & FRIENDS • TOURNOI INTERNATIONAL SPECTACLES EXPOSITION

Durant tout un weekend, des slameurs venus des trois régions de Belgique et des quatre coins de l'Europe (France, Italie, Allemagne, Espagne, Danemark...) s'affronteront lors d'un tournoi international aux joutes verbales hautes en couleurs, dans une ambiance de folie empreinte de respect et surtout de convivialité !

Découvrez aussi en avant-première le spectacle Capital(e)(s), création issue de la résidence de slameurs d'ici et d'ailleurs.

Assistez encore au spectacle pétaradant du Grandiloquent Moustache Poésie Club ! Virtuoses de la parole, Astien, Ed Wood et

Mathurin donnent vie à une poésie audacieuse et joyeuse. À la croisée du slam, de l'humour et du café-théâtre, ils retracent avec dérision leur parcours dans un univers complètement décalé.

Enfin, tout au long du week-end, découvrez l'exposition « Slam à la Maison Folie, de 2008 à 2015 », ou comment le slam, discipline alors méconnue, s'est petit à petit installé dans le paysage culturel montois. A travers l'œil avisé de Gérard Adam, par ailleurs président du collectif enV.I.E.S., focus sur ces centaines de slameurs qui ont écumé les scènes montoises organisées par le collectif à la Maison Folie !

MAISON FOLIE • Rue des Arbalestriers, 8 • 7000 Mons
27.03.2015 > 29.03.2015 • Gratuit

CONTACT

slamons@skynet.be • <http://rienquedesmots.blogspot.be> • www.facebook.com/groups/slamons
Vidéos sur www.dailymotion.com/CollectifEnVIES

PROGRAMME

Vendredi 27/03

- **14h00 > 19h30**
Eliminatoires du tournoi
- **21h00**
Spectacle « Capital(e)(s) »
- **22h00**
Scène ouverte

Samedi 28/03

- **14h00 > 19h30**
Eliminatoires du tournoi

Dimanche 29/03

- **14h00 > 16h30**
Demi-finales du tournoi
- **17h00**
Spectacle « Grandiloquent Moustache Poésie Club »
- **20h00**
Grande finale du tournoi



À découvrir au Magasin de Papier...

ETERNEL EPHEMERE

DU 21 FÉVRIER
AU 18 MARS 2015

Depuis 10 ans, le travail de **Caroline Léger** s'est orienté vers le textile et le végétal. L'artiste nous fait découvrir de manière originale le cycle de vie d'organismes vivants ; de la germination de la plante jusqu'à son pourrissement, de la légère impression du tissu jusqu'à son effacement dû à la lumière... Chercheuse dans l'âme, elle nous dévoile ses propres expérimentations, variant en fonction du lieu, du temps ainsi que de la saison. La photographie lui permet de garder la mémoire de ses installations toujours éphémères.



© Eternel Ephemère

LIKE I DISLIKE

DU 28 MARS
AU 24 MAI 2015

Depuis 2012, TOUCHIC c'est de la musique, de la vidéo, de la peinture, d'autres formes encore, spontanément hybrides.

Initié fin 2013, le projet *Like I Dislike* fonctionne sur le principe de la création d'une page privée Facebook baptisée « Sketchbook » (carnet de croquis) pour y semer le doute et le trouble. Grâce à ce processus de création virtuel, nous nous confions, nous égarons, nous reflétons, et signons tous du même nom. Cet anonymat partagé a transformé le collectif en un « nous » mouvant, s'insinuant dans la grande vitrine des « moi ». Une exposition source de réflexion... !



Visuel : © collectif Touchic



Magasin de papier • Rue de la Clé, 26 • 7000 Mons
Mercredi, samedi et dimanche, de 12h00 à 18h00 • Entrée gratuite
www.magasindepapier.mons.be

LE BORINAGE, TERRE DE TALENTS !

Depuis le 14 février, l'exposition «*Voir Clair*» met à l'honneur **Jean-Marie Mahieu**, un artiste de la région, qui, comme Van Gogh fut inspiré par le Borinage.

Le plasticien propose des montages graphiques et des peintures qui illustrent parfaitement la notion d'extraction, de la lente remontée à la surface, de l'ombre à la lumière.

«*Voir Clair*» c'est ce jeu constant entre la nuit du fond de la terre vers la lumière du jour, un chemin qu'empruntaient inlassablement les mineurs de sa jeunesse. L'exposition réinvente les lieux de mémoire de l'artiste, lieux qui reflètent encore les événements industriels et sociaux qui s'y sont déroulés.

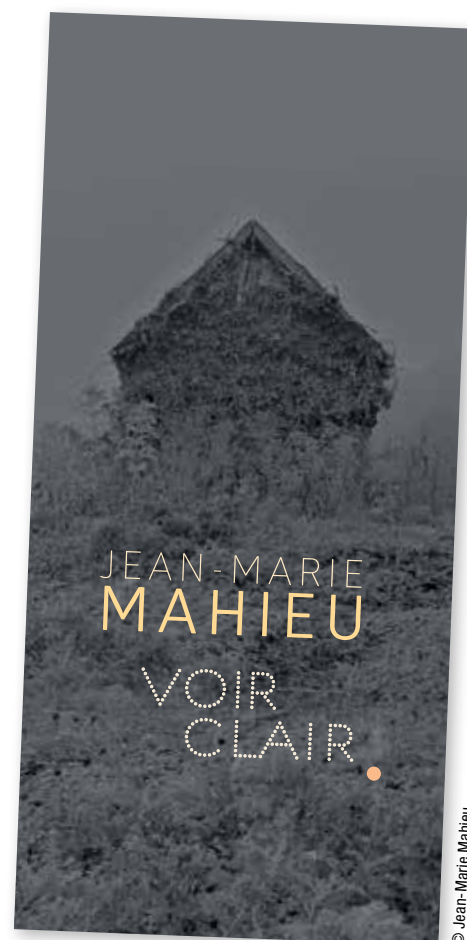
Partez à la découverte d'un artiste de chez nous, qui met à l'honneur notre région et son histoire, dans la droite ligne de l'exposition Van Gogh !



Salle Saint-Georges • Grand'Place • 7000 Mons

Du 14 février au 17 mai 2015 • Du mardi au vendredi de 12h à 18h

Le week-end de 14h à 20h • Tarifs : 2€/1€ • www.sallesaintgeorges.mons.be



© Jean-Marie Mahieu

OUVRIR LES MURS DU 27 JUIN AU 30 AOÛT 2015

Dans le cadre de Mons 2015, l'association «*Sauvegarde et Avenir de Mons*» (SAM) a mené un vaste projet qui aborde sous différents angles, urbanistique, architectural, historique, sociologique, géotechnique, ... les transformations qui ont modernisé et assaini la ville de Mons depuis 150 ans. Le résultat de ce projet est un livre, dont la souscription commence maintenant, ainsi qu'une exposition qui se tiendra à la Salle Saint-Georges dès le 27 juin.

À travers des documents inédits, des maquettes ou encore des modélisations informatiques, découvrez les processus qui ont mené de la ville enfermée à la ville ouverte qu'elle est aujourd'hui !

Comment souscrire au livre ?

Réservez directement sur www.samons.be/content/livre ou renvoyez ce coupon-réponse à

Livre Mons 1865-2015. Ouvrir les murs

Alain Wuilbaut • Rue des Archers, 1 • 7000 Mons

Pour envoi postal ou commande de plus de 10 exemplaires, merci de nous contacter avant paiement.

CONTACT : Alain Wuilbaut • livre.ouvrirlesmurs@gmail.com

NOM

PRÉNOM

ADRESSE

CODE POSTAL

LOCALITÉ

TÉLÉPHONE*

MAIL*

Je commande exemplaires au **prix unitaire de 36€.**

Je verse le montant de ma souscription soit €,

sur le compte **IBAN : BE25 9796 0781 9482 • BIC : ARSPBE22**

au nom de **Sauvegarde et Avenir de Mons**

PAR LE COMPTE

OUVERT AU NOM DE

Votre souscription est enregistrée dès paiement.

* Ces renseignements nous permettront de prendre contact avec vous si nécessaire et uniquement dans le cadre de cette souscription.

/ La grande réouverture approche !

Les travaux auront duré près de deux ans, mais cela en valait la peine : nouvel espace d'accueil et boutique, nouveau centre d'archives, salle de conférence, espace pédagogique, cour intérieure et terrasse... Voilà quelques nouveautés à découvrir lors de la grande réouverture du Mundaneum en juin 2015.



Des artistes belges de renommée internationale s'associent au renouveau du Mundaneum : le duo de BD François Schuiten et Benoît Peeters, scénographes de l'espace muséal, nous rendra visite pour une conférence-fiction, et le chorégraphe Frédéric Flamand, artiste complice de Mons 2015, consacrera sa création au Mundaneum. Dernière nouveauté, bien sûr, notre exposition *MappingKnowledge*. Comprendre le monde par les données, voyage au cœur de la visualisation de l'information du Moyen Âge à nos jours.

La Big Data Week 2015, un voyage au cœur des données !

En attendant la grande exposition interactive *MappingKnowledge*, le Mundaneum plonge dans la révolution « big data ». Après une édition wallonne 2014 du festival international bigdataweek.com, les acteurs du numérique montois seront cette année à l'épicentre d'activités dans toute la Belgique !

Mais le Big Data, c'est quoi ? Notre monde est constamment mis en données : nos activités en ligne, l'informatisation omniprésente... Des informations dont la quantité devient exponentielle avec l'évolution technologique, phénomène



que les Anglo-Saxons ont nommé « Big data ». Où et quand ces informations apparaissent-elles ? Comment sont-elles traitées, visualisées ? Faut-il craindre pour sa vie privée, ou peuvent-elles au contraire nous aider à mieux comprendre le monde dans lequel nous vivons ?

Ces questions et bien d'autres seront au cœur de cette *Big Data Week Belgium* qui fédèrera de nombreux partenaires du 20 au 26 avril. À travers des conférences, des séminaires et des ateliers, ce festival transdisciplinaire et communautaire s'adresse tant aux professionnels qu'aux curieux. Au programme, des thèmes aussi divers que Data Art, Big data et open source, Smart Cities, Internet des objets ou encore big data et santé.

En différents lieux, programme disponible bientôt sur <http://bigdataweek.com/>



L'œuvre de Paul Otlet dans le domaine public...

Depuis le 1^{er} janvier, l'œuvre de Paul Otlet a rejoint le domaine public. Le Mundaneum collabore désormais avec Wikipedia pour partager l'héritage de l'un des pères, à savoir ses dessins et textes fondateurs ! Encourager la création contemporaine en diffusant la création du passé : nul doute que ce développement aurait intéressé « l'homme qui rêvait de classer le monde ».

... et son *Traité de documentation* réédité en 2015 !

« Ici, la table de travail n'est plus chargée d'aucun livre. A leur place se dresse un écran et à portée un téléphone. Là-bas, au loin, dans un édifice immense, sont tous les livres et tous les renseignements. De là, on fait apparaître sur l'écran la page à lire pour connaître la question posée par téléphone. » Ces lignes ont été écrites en 1934 par un bibliographe belge, aujourd'hui considéré comme le père de l'idée d'Internet. En 2015, sur une initiative de Benoît Peeters, le Mundaneum collabore avec Les Impressions Nouvelles pour rééditer cet ouvrage majeur de l'histoire des sciences de l'information, en l'honneur de Paul Otlet.

PUB

Naissance de la Creative Valley

UN SOUTIEN AUX PROJETS INNOVANTS

La communauté créative de Mons et de sa région dispose, désormais, d'une plateforme pour développer ses projets dans le cadre de l'économie créative ou des industries culturelles et créatives. La Creative Valley soutient l'innovation et concourt à la reconversion socio-économique de la région.

Composé d'acteurs publics, d'entreprises, d'universités, de centres de recherches, de musées,... un large partenariat travaille à la transition de notre économie traditionnelle vers une économie créative.

Au coeur de l'économie créative !

L'économie créative, c'est l'intégration de la créativité en tant que moteur de la croissance économique et du développement. En d'autres mots, comment une idée ou une méthode créative peut générer des retombées économiques et stimuler de l'innovation.

Le hub Creative Valley a été créé suite à un appel à projets lancé par le Ministre wallon de l'Économie Jean-Claude Marcourt en janvier 2014 dans le cadre du programme cadre « Creative Wallonia ». C'est en mai 2014 que le hub créatif du Cœur du Hainaut (régions de Mons-Borinage et du Centre) a été accepté par la Wallonie et a reçu une subvention de 235.000€ pour son fonctionnement durant une année.

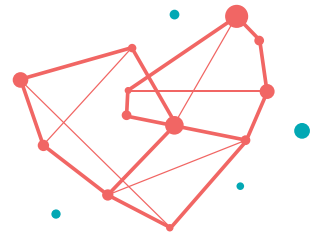
A l'heure actuelle, il compte déjà 35 partenaires (dont la Ville de Mons bien entendu) !

Le hub créatif est une formidable opportunité stratégique régionale pour poursuivre l'aventure de Mons 2015, Capitale européenne de la Culture. Une telle initiative liée aux industries créatives n'aurait pu voir le jour sans l'ensemble des investissements structurants en industries culturelles qui ont été réalisés durant ces dernières années dans la région comme les musées, le Centre de design, Visit Mons et le Mic'x à Mons ou encore le Centre Céramis à La Louvière.

Quatre piliers

Il s'agit de créer un lieu d'échanges, de collaboration et de co-création au sein du territoire Cœur de Hainaut, en s'appuyant sur quatre piliers que sont le Design ; la Digital innovation Valley et Digital Cities ; le Pôle muséal de la Ville de Mons et la dynamique de Mons 2015, Capitale européenne de la Culture. Cela implique de fédérer l'ensemble des acteurs (recherche, entreprises, designers, pôle muséal et touristique, organismes de soutien...) et des outils déjà présents sur le territoire.

La stratégie régionale mise en place avec ce hub a toute son importance quand on sait que **le Hainaut est une province bénéficiant d'une très haute densité en infrastructure culturelle et sites Unesco.**



Creative Valley

La créativité au cœur du Hainaut !




LA FABRIQUE DES SINGES



www.creativevalley.be

 [Facebook.com/CreativeValley](https://www.facebook.com/CreativeValley)



Mons 2015, j'y vais à vélo. Et toi ?

Le Collège de la Ville de Mons, et plus particulièrement l'Echevinat de la Mobilité, la Maison des Cyclistes, avec le soutien de la Fondation Mons 2015 et l'Office du tourisme, s'associent pour vous proposer 34 nouveaux vélos de location.

Depuis le 2 mars, vous aurez l'occasion de louer ces vélos sur 2 sites :

- à la **Maison des Cyclistes**
(Boulevard Charles-Quint);
- à l'**Office du Tourisme**
(Visit Mons – Grand-Place).

Déplacez-vous facilement et rapidement grâce à **20 vélos classiques**, **10 vélos à assistance électrique** et **4 vélos enfant**.

INFOS ET RÉSERVATIONS

Office du Tourisme
Grand Place • 7000 Mons • Tél. : +32 (0)65 39 59 39
Ouvert du lundi au dimanche de 10h00 à 20h00

La Maison des Cyclistes du Hainaut
Boulevard Charles Quint 35 • 7000 Mons
Tél. : +32 (0)65 84 95 81
hainaut@maisondescyclistes.be
Ouvert du lundi au vendredi
de 9h00 à 19h00

TARIFS

VÉLOS CLASSIQUES

DURÉE	LOCATION SIMPLE
2h.....	5 €
4h.....	8 €
1 jour.....	10 €

VÉLOS À ASSISTANCE ÉLECTRIQUE

DURÉE	LOCATION SIMPLE
2h.....	10 €
4h.....	16 €
1 jour.....	20 €

VÉLOS ENFANTS

DURÉE	LOCATION SIMPLE
2h.....	4 €
4h.....	6 €
1 jour.....	9 €

Des tickets combinés avec des tarifs préférentiels sont disponibles sur demande à l'Office du Tourisme.

20 nouveaux sites de stationnement vélos

Lors du réaménagement de certaines voiries en centre-ville, du nouveau mobilier urbain comprenant des range-vélos a été placé.

D'autres lieux manquaient néanmoins de mobilier de stationnement pour vélos ou disposaient de modèles anciens et peu pratiques.

C'est pourquoi, à l'initiative de Pascal Lafosse, Echevin de la Mobilité, 20 nouveaux sites vont être équipés ces prochaines semaines, permettant ainsi de desservir des lieux attractifs à vocation touristique, culturelle, commerciale, ...

Un total de 60 range-vélos sera ainsi disponible à Mons, pour le plaisir des cyclistes et la sécurité de leur vélo.

Nouvelle piste cyclable vers la gare

L'augmentation continue du nombre de cyclistes sur nos routes confirme l'engouement porté à ce mode de transport.

Afin de proposer des aménagements routiers sûrs et confortables, la Ville de Mons poursuit la dynamique instaurée avec les associations cyclistes, Gracq et Pro Vélo, ainsi que le SPW et Eurogare pour mettre en œuvre de nouvelles pistes et entretenir le réseau existant.

Ainsi, dernièrement, suite à une réflexion menée en Commission vélo, la SNCB a réalisé l'aménagement d'une piste cyclable entre le giratoire de la Porte du Parc et le parking de la gare. Il est désormais possible aux piétons et aux cyclistes de circuler dans des conditions optimales depuis ou vers la gare.



Petit patrimoine populaire wallon

DES PRIMES POUR EMBELLIR VOTRE IMMEUBLE !

Comme vous avez pu le remarquer, l'image que notre Ville renvoie s'améliore de jour en jour et ce grâce aux actions publiques et privées déjà menées. Les villes et villages fourmillent d'éléments anciens qui décorent les façades ou qui servent de points de repère à la population locale. Nous en croisons chaque jour dans nos déplacements. Peut-être même possédez-vous un de ces éléments sur votre immeuble ! C'est pourquoi la Ville de Mons a souhaité aujourd'hui mettre l'accent sur l'existence du subside octroyé par la Région wallonne pour la valorisation du petit patrimoine populaire wallon.

Pour qui ?

Pour les propriétaires possédant un élément de petit patrimoine visible depuis la voirie ou accessible au public.

Quels sont les éléments qui constituent le petit patrimoine populaire wallon ?

- 1. les points d'eau** (fontaines, pompes, puits, lavoirs, abreuvoirs, ...),
- 2. le petit patrimoine sacré** (croix, calvaires, niches abritant un saint, cloches, ...),
- 3. les ouvertures** (portes, portails, balcons, loggias, ...),
- 4. la signalisation** (enseignes suspendues, balises, panneaux de signalisation, anciennes publicités, ...),
- 5. la délimitation** (bornes de limite, chasses-roues, ...),
- 6. la mesure du temps et de l'espace** (horloges, cadrans solaires, girouettes, ...),
- 7. l'ornementation en fer** (ancres, ferrures, garde-corps, grilles, serrures, heurtoirs, ...),
- 8. les outils anciens** (alambics, meules, fours, ...),
- 9. l'art décoratif** (mosaïques, vitraux, trompes l'œil, peintures murales, ...),
- 10. ainsi que d'autres éléments listés** sur le site Internet de la Région.

Quelles conditions ?

L'élément devra présenter un caractère esthétique, historique ou exceptionnel. Il devra être visible depuis la voirie ou accessible au public. Dans ces conditions, les travaux d'entretien, de réfection, de rénovation et de restauration de ces éléments peuvent être pris en compte par la Région. La subvention n'est pas accordée pour la création d'un nouvel élément. Elle peut par contre être accordée pour une action collective de mise en valeur et de promotion.

Quel montant ?

L'aide s'élève à **maximum 7.500€ pour les travaux** (jusqu'à hauteur de 100%) et à **maximum 2.500€ pour les actions de mise en valeur**. Les frais d'étude ne sont pas pris en considération.

Comment faire ?

Vous êtes intéressé ? Vous voulez vous assurer que l'élément que vous possédez relève bien du petit patrimoine ? Une soirée d'information est organisée pour vous **le jeudi 2 avril de 17h à 19h au Salon des Mariages de l'Hôtel de Ville**. N'hésitez pas à nous rejoindre. Afin de préparer au mieux cette rencontre, nous vous proposons de prendre contact au préalable avec notre service de l'urbanisme qui pourra ainsi effectuer certaines recherches par rapport à votre élément avant la réunion.



Notre service de l'urbanisme se tiendra également à votre disposition le mercredi 22 avril toute la journée afin de vous aider à compléter votre fiche de demande à introduire auprès de la Région wallonne.

DIRECTION DE LA GESTION TERRITORIALE ET ECONOMIQUE
Service de l'Urbanisme
 Rue Neuve, 17
 7000 Mons
 Mme Noreen LEGROS • 065 40 55 64
 Mme Alexandra LEGAT • 065 40 55 63

Toutes les informations sont également disponibles sur le site de la Région wallonne que vous pouvez trouver en indiquant PPPW dans votre moteur de recherche.



Rénovation urbaine

Une adresse mail pour le quartier de la Gare

Pour rappel, et dans le cadre de l'opération de rénovation urbaine du quartier de la Gare, une adresse mail est disponible pour signaler un problème présent dans le quartier mais également pour les suggestions.

L'adresse est la suivante : renovationaxegare@ville.mons.be

Le périmètre concerné est repris sur la carte ci-contre...

PUB

10^e FESTIVAL TROLLS & LÉGENDES

Le troll sous toutes



A l'occasion de son 10^e anniversaire, le Festival Trolls & Légendes sort le grand jeu.

Le temps d'un week-end, voyagez dans les mondes imaginaires de la Fantasy, rencontrez les plus grands auteurs, dessinateurs et illustrateurs du genre, profitez de spectacles et animations extraordinaires pour petits et grands, découvrez un artisanat féérique de qualité, plongez dans l'univers du jeu et assistez à des concerts uniques.

**DU 3 AU 5 AVRIL
AU LOTTO
MONS EXPO**



En littérature, Robin Hobb, auteure incontournable de la Fantasy contemporaine (L'assassin royal ; La cité des anciens...) et Trudi Canavan, auteure de best-sellers internationaux (La trilogie du Magicien noir ; La trilogie de l'âge des cinq...), partageront avec leurs fans, l'univers, le destin captivant de leurs personnages. Ces deux auteures, de renommée mondiale dans la Fantasy, seront bel et bien au Lotto Mons Expo.

Côté bande dessinée, le festival se pare de ses plus belles bulles pour recevoir les dessinateurs Jean-Louis Mourier, célèbre pour son « Trolls de Troy » et David Petersen dont les dessins à l'encre vont en surprendre plus d'un. Les amateurs peuvent s'en réjouir, le comics et le manga seront de la partie.

Lors du festival, la convention de jeux accueillera une « proto-zone » afin de présenter les projets des futurs jeux de société encore en gestation. Quiconque souhaite venir soumettre ses prototypes au public est le

bienvenu. Tournois, jeux de rôle, de plateau, concours de peinture ou de sculpture de figurines sont également au programme.

Chaque jour se clôture en musique car la Fantasy et la musique entretiennent des liens étroits. A l'affiche, on retrouve Corvux Torax, Naheulbeuk, Eluveitie, et bien d'autres encore.

Le pôle cinéma nous réserve bien des surprises avec ses projections d'animations, de courts-métrages et la venue de l'acteur américain Noah Hathaway (L'histoire sans fin).

En outre, une exposition exceptionnelle pour une édition qui ne l'est pas moins avec 10 artistes à découvrir. Sans oublier le marché féérique et ses nombreux artisans, les animations et la chasse aux oeufs de trolls... et puis, pourquoi ne pas se désaltérer avec une bonne Cuvée des Trolls ? La bière officielle du festival et officiellement Fantasy !

ses formes

LA FANTASY, LE FESTIVAL, LE CONCEPT

L'univers de la Fantasy est décrit comme celui où évoluent Bilbo le Hobbit, Harry Potter, Merlin l'Enchanteur ou encore la Belle au Bois Dormant. Il s'agit d'un monde fantastique situé à une époque médiévale, peuplé de fées, d'elfes, de sorciers et de créatures telles que les orques, les dragons ou... les trolls... Le thème central de l'édition 2015 !

La Fantasy est un genre ancien devenu très populaire aujourd'hui grâce aux oeuvres de JRR Tolkien, JK Rowling et GRR Martin, ainsi qu'à l'adaptation à l'écran de leur saga du Seigneur des Anneaux, de Harry Potter et du Trône de

Fer. La Fantasy est présente dans tous les arts : littérature et contes pour enfants, bande dessinée, cinéma, peinture, sculpture, jeux, artisanat, musique...

Trolls&Légendes est un festival pointu et unique en son genre en francophonie. De la littérature au jeu, en passant par la musique, il est le seul festival à regrouper toutes les facettes de la Fantasy en un seul lieu.

Cet événement est conjointement organisé par les Asbl « Trolls&Légendes », « Anthêsis » et la Cuvée des Trolls.



TROLL ?

Un troll est un être de la mythologie nordique, incarnant les forces naturelles ou la magie, caractérisé principalement par son opposition aux hommes et aux dieux. Ce troll est souvent assimilé aux Jötunns, les « Géants » de la mythologie.

À partir du Moyen Âge, le troll apparaît comme une créature surnaturelle des légendes et croyances scandinaves. Peu amical ou dangereux pour l'homme, le troll reste lié aux forces naturelles étrangères à la civilisation humaine, notamment les mers, les montagnes et les forêts. Diabolisée par le christianisme, la croyance du troll perdure néanmoins dans le folklore scandinave jusqu'au XIX^e siècle. Il est parfois confondu avec d'autres créatures du Petit peuple, telles que les elfes.

À l'époque contemporaine, le troll demeure un personnage de fiction pour les œuvres littéraires et la culture populaire ; il est souvent représenté sous l'archétype moderne d'un géant de grande force, naïf ou malfaisant.

INFOS PRATIQUES

DATES :

Les 3, 4 et 5 avril 2015
au Lotto Mons Expo

PRIX FESTIVAL :

7€ en prévente
10€ sur place
gratuit pour les enfants < 12 ans

PRIX FESTIVAL + CONCERTS (prévente - hors commission et frais bancaires) :

- vendredi : 17€
- samedi ou dimanche : 22€
- Pass 3 jours : 43€

PRIX FESTIVAL + CONCERTS (sur place) :

- vendredi : 22€
- samedi ou dimanche : 28€
- Pass 3 jours : 54€

HORAIRES FESTIVAL :

- vendredi : fermé
- samedi : 10h00 à 20h00
- dimanche : 10h00 à 19h00

HORAIRES CONCERTS CHAQUE SOIR :

De 18h00 à 00h30

EMAIL :

info@trolls-et-legendes.be

SITE WEB :

www.trolls-et-legendes.be

109^e Cavalcade de Jemappes Serez-vous du « voyage » ?

Le Lundi de Pâques, les Montois savent que c'est à Jemappes que ça se passe. Le 6 avril, le grand cortège carnavalesque composé de chars, de chevaux, de fanfares et des incontournables Gilles déambule dans les rues du village.

Année européenne oblige, les organisateurs de la Cavalcade 2015 ont souhaité enrichir l'événement du talent d'artistes venus d'ailleurs. C'est pourquoi nos amis jumelés de Briare seront présents cette année. Mais aussi un accord a été trouvé avec la ville polonaise de Wroclaw, et particulièrement avec un groupe de musiciens. Le choix du partenariat avec cette ville est dû à tout sauf au hasard. En 2016, Wroclaw sera elle-aussi capitale européenne de la Culture !

Les musiciens polonais participeront à la cavalcade 2015 et, en échange, un groupe de Jemappiens fera le voyage en Pologne en 2016, pour un événement similaire.

Grâce à l'aide précieuse de M. Daniel Kowal, chef de l'atelier soudure de l'IEPS, le projet a pris forme concrète: c'est le groupe de musique folk Chudoba qui viendra à Mons pour participer à la Cavalcade 2015.

Un Coq créé à Wroclaw en 2016 !

Le thème du voyage, comme une matriochka, porte en lui celui de la rencontre. Les voyageurs amèneront avec eux leur culture, leur folklore. Chudoba prendra place dans une roulotte attelée à un cheval construite pour l'occasion. Les pans de la roulotte s'ouvriront et transformés en plancher deviendront une scène pour Chudoba, le plus près possible du public.

Et c'est sur une composition musicale, créée pour l'occasion que tous les musiciens participants au défilé (une bonne centaine) clôtureront la journée.

Cerise sur le gâteau, la classe de soudure de l'IEPS de Jemappes, qui réalise déjà les chars du cortège, partira en 2016 créer un coq monumental à Wroclaw. L'emblème jemappien y demeurera en guise de lien symbolique entre les deux capitales culturelles.

Programme de la 109^e Cavalcade de Jemappes



Une organisation conjointe de la Ville de Mons, de la Compagnie Enchantée et du Comité Carnavalcade. Sous le thème du « Voyage »

Dimanche 05 avril

- 14h00** Soumonces générales des Gilles et des sociétés de Fantaisie
- 21h30** Cortège de nuit avec feux de Bengale depuis le Phare jusque la Grand-Place
- 22h00** Rondeau et Feu d'artifice

Lundi 06 avril

- 10h00** Rondeau des sociétés de Gilles sur la Grand-Place
- 15h00** Grand cortège Carnavalesque au départ de l'avenue roi Albert. Avec la participation de la ville française de Briare et de la ville polonaise de Wroclaw.
- 15h45** Départ du cortège de Gilles et des sociétés de Fantaisie
- 16h45** Parade finale des chars, des fanfares et des chevaux
- 19h00** Parade des Gilles de fantaisies sur la Grand-Place avec jet d'oranges
- 21h30** Cortège de nuit avec feux de Bengale depuis le Phare
- 22h30** Feu d'artifice

Mardi 07 avril

- 10h00** Sortie des sociétés locales en tenues burlesques, musiques et viole de Binche
- 21h00** Brûlage des bosses



Les Montois ont du Mérite !

Depuis 1985, la Ville de Mons, et singulièrement l'Echevinat des Sports, attribue ses différents mérites sportifs. Cette cérémonie permet de mettre en lumière les athlètes montois, de reconnaître leur talent et de les encourager sur la voie sportive qu'ils ont choisie.

Pas moins de dix prix sont remis ce jour-là, récompensant des sportifs espoirs ou séniors, des dirigeants de club, des entraîneurs, des

arbitres ou encore toute personne ayant œuvré au développement de la vie sportive montoise, le plus souvent bénévolement et par passion. Toutes les disciplines sportives sont prises en considération, qu'elles soient pratiquées par des amateurs ou des professionnels.

L'événement se déroulera dans le cadre prestigieux du Théâtre Royal. Benoît De Labie, humoriste, participera à la présentation de la cérémonie et le groupe « 8 Balls », avec ses reprises « rock », assurera l'ambiance musicale de la soirée. La remise des trophées sera suivie d'une réception.

Si vous souhaitez participer à cet événement, réservation obligatoire au 065 40 56 51 ou pascal.delaunoy@ville.mons.be.

Venez nombreux encourager nos athlètes ce vendredi 27 mars (dès 19h30) pour vivre ensemble un bon moment de convivialité et d'émotion autour du sport.

Cette initiative est soutenue par l'Absl Monsports et son Président Pascal Lafosse.

Le palmarès vous sera détaillé dans la prochaine édition du Mons Mag.

QUELQUES RENDEZ-VOUS

Le 37^e Motocross International du Doudou 11 et 12 avril 2015 • Site du Bois-Brûlé à Ghlin

Comme chaque année, le Royal Mons Auto Moto Club organise le Motocross International du Doudou sur le site de Bois-Brûlé à Ghlin, faisant de la ville de Mons le centre belge de la discipline.

25^e Supercoupe de balle pelote 25 avril 2015 • Ballodrome de Villers-Saint-Ghislain

En ouverture de la saison 2015 de balle pelote, le ballodrome de Villers-Saint-Ghislain accueillera, cette année encore, la 25^e édition de la Supercoupe de Belgique disputée entre les équipes de Kerksken, Baasrode et Thieulain.

La Coupe du Mons 2015 Du 15 au 19 mars • RAEC Mons

Le traditionnel tournoi de football estudiantin se tiendra sur quatre journées et sur les terrains du RAEC Mons. Avec 28 équipes garçons, 8 équipes filles, 7 équipes folkloriques, 5 équipes internationales...

Festival de la Moto 14 et 15 mars 2015 • Lotto Mons Expo

Les 14 et 15 mars prochains, les motards ont rendez-vous pour la 10^e édition du Festival de la Moto de Mons. Au fil des ans, cet événement est devenu la référence des Salons moto en Belgique par son approche si particulière qui associe démonstrations, balades, essais, shows, animations et expositions des dernières nouveautés dans et autour du Lotto Mons Expo. www.festivaldelamoto.be



Jemappes revit sa « Belle époque »

Dans le cadre de Mons 2015, des associations de Jemappes unissent leurs forces pour rendre accessible au plus grand nombre les œuvres capitales de l'histoire de Jemappes et mettre en valeur le patrimoine dans son infinie diversité. De cette union est née le Groupement d'Associations de Jemappes (GAJ). Le GAJ est constitué de trois associations jemapiennes : PPJ, PAC et USC. Leur idée commune est de faire revivre la « Belle époque » de Jemappes en 1900.

Dans le cadre du « Grand Huit », Jemappes sera mis à l'honneur du 11 au 13 Juin 2015. Le projet proposé par le GAJ vise à mettre en place un dispositif novateur dont le point de départ est la richesse patrimoniale de la localité. Plusieurs bâtiments de la « belle époque » viennent d'être magnifiquement rénovés : l'Hôtel de Ville, la Grand-Place, l'ancien café « Le Phare », la gare, la Roseraie, ... Il s'agit donc de valoriser le patrimoine culturel de la commune et de promouvoir dans un même temps l'activité économique, sociale,

environnementale. Les nombreuses activités proposées permettront de lever le voile sur la méconnaissance de l'histoire et le passé florissant de Jemappes.

Programme du jeudi 11 au samedi 13 juin 2015 :

- **Expo « Histoire de la photo et du cinéma »** (du 11 au 28 juin) à la Maison communale de Jemappes (rez de chaussée)
- **Expo « Histoire du vélo »** (du 11 au 28 juin) au CALVA de Jemappes (salle de la Rotonde)
- **Expo photos « Norbert Ghisoland »** (du 11 au 28 juin), en la salle Reghem
- Jeux anciens, Cirque des enfants, animations musicales, saynètes, quadrille, concours de moustache, repas des associations, crossage, balades en calèche, vieilles voitures, course de garçons de café, marché 1900, mariage 1900, bal...



Toutes les informations sont disponibles sur le site Internet : <http://lechodejemappes.be>

Mons 2015, ça se passe aussi à « La Flenne »



Une étroite collaboration avec le tissu associatif local, un partenariat culturel avec Mons 2015, un voyage et un stage de Pâques cré-a-ctif. Un programme déjà bien chargé pour le Centre de Jeunes « La Flenne » !

Le centre de Jeunes « La Flenne » participe à l'aventure Mons 2015 avec son spectacle « Extra Muros Tour » qui vous transportera en 2115, à l'ère où le territoire Jemappes-Flénu est déclaré « zone de non droit ». Les samedi 13 et dimanche 14 juin 2015 au départ du parc de Jemappes.

STAGE « CRÉ-A-CTIVE-TOI » !

Toi aussi, participe à ce beau projet grâce au stage organisé par « La Flenne » du 7 au 17 avril. Au programme : une initiation à l'impro et aux techniques théâtrales de base, la création d'instruments de musique par le détournement d'objets, un atelier d'écriture et de mise en scène en lien avec le spectacle « Extra Muros Tour ». Et tant d'autres activités pour développer ta créativité.

Pour en savoir plus, rendez-vous sur notre site internet www.cjlaflenne.be ou sur notre page Facebook « CJ La Flenne » où toutes les informations seront très prochainement mises en ligne.

Imprimer en 3D via Droit et devoirs

L'ASBL Droit et Devoir organise un stage sur la thématique de l'imprimante 3D durant les vacances de Pâques.

Du 07/04/2015 au 10/04/2015, de 9h à 16h

Prix : 75,00 €

Contact : M. Saïd BIKIKRE

general@droitetdevoir.com • 065 37 42 68



L'ASBL MODE D'EMPLOI Spécialement pour les femmes

L'ASBL Mode d'Emploi organise, en partenariat avec le Forem, une formation gratuite de 6 mois intitulée « Visa pour l'Emploi ».

Cette formation est réservée exclusivement aux femmes et propose :

- De vous remettre à niveau dans les matières de base (français, math, informatique)
- De vous aider à définir un projet personnel et professionnel
- De reprendre confiance en vous pour aborder efficacement le marché de l'emploi
- D'effectuer des stages en entreprise

Du 27 avril au 27 novembre 2015

Diverses séances d'information 17 mars et 21 avril sur inscription

Intéressée ?

Envoyez « Visa » par SMS au 0475 725 846

ou téléphonez à l'ASBL Mode d'Emploi au 064 238 037

Remboursement des frais de déplacements et de garderie + 1€ brut/heure.

Festival Accordéons-nous

Mons va reprendre son souffle avec l'accordéon
en ce printemps 2015 !

Accordéons-nous.org donne rendez-vous aux amoureux de l'accordéon, qu'ils soient professionnels ou amateurs, mélomanes ou simplement curieux et les invite à partager de bons moments :

- **Des concerts** : Le grand accordéoniste français Richard Galliano dans une version solo et acoustique, le duo Italien Mazzoni-Riganelli, Le Quintette Hybris de Mons et le lauréat du PIF de Castelfidardo Raffaella Damen...
- **Un grand concours international de musique classique**, de chambre et de variété,
- **Un congrès** sur la pédagogie de l'accordéon,
- **Une exposition** du musée de l'accordéon de Castelfidardo,
- **Tonino Alessandrini** qui viendra présenter ses instruments, partager son expertise dans la réparation et la mise au point des accordéons.

Festival et concours international Accordéons-nous.org

9 au 13 avril 2015

ARSONIC

Rue de Nimy, 138 à 7000 Mons

Programme et informations complémentaires : www.accordeons-nous.org

Accès gratuit au congrès, au concours, au concert des lauréats et à l'exposition.

Une organisation de l'ASBL Accordéons-nous.org en collaboration avec : le Manège Mons, ARTS2, les communes de Mons et Castelfidardo, Sabam for Culture, le parlement de la Fédération Wallonie-Bruxelles, l'ASBL Seves, Monnaie sa, AirbeHarmonie, PointCulture et la Compagnie Enchantée.



Programme et informations :
www.accordeons-nous.org

PUB

Prévenir les violences en milieu scolaire

Demander de l'aide n'est pas chose aisée. Alors lorsque l'on est un enfant qui souhaite parler, se faire entendre ou simplement recevoir des conseils, le chemin vers le service adéquat est parfois bien laborieux. C'est pourquoi le Service de Prévention, en Commission « Bien-être à l'école » a décidé d'éditer des « Cartes de la débrouille » qui orienteront au mieux le jeune parmi la foule d'institutions constituant le réseau psychosocial de Mons-Borinage.

Historiquement, la Commission chargée de travailler sur la question du bien-être à l'école, a été mise en place par le **Service de Prévention**, pour instaurer une synergie avec les directions d'école secondaire montoises, tous réseaux confondus. Il était d'abord question de proposer des actions afin de prévenir les faits de violence présents en milieu scolaire, tels que le harcèlement, l'exclusion... Une brochure a ainsi vu le jour, intitulée « **Pour le bien-être à l'école – besoin d'un peu d'aide ?** », à destination du corps éducatif des établissements scolaires. Par la suite, les rencontres ont abouti à l'ouverture des travaux de la commission aux écoles primaires et au besoin de créer un outil complémentaire à la brochure, à destination cette fois, des élèves qui se trouvent en situation de détresse et qui souhaitent s'orienter vers des professionnels.

Ces « **Cartes de la débrouille** », présentées sous forme d'un répertoire, reprennent les coordonnées d'institutions psychosociales présentes sur Mons (celles énumérées dans la brochure), susceptibles de procurer une réponse adaptée aux difficultés amenées par les élèves. Une carte géographique permettra à l'étudiant de mieux situer le service en centre-ville.

A l'heure où les réseaux sociaux, entre autres, peuvent amplifier des faits se passant entre élèves dans l'enceinte de l'école, la prévention est essentielle pour détecter les situations pouvant très vite s'aggraver. Il est également du devoir des acteurs de terrain de proposer des outils encourageant les jeunes à s'ouvrir davantage aux professionnels. Les acteurs œuvrant dans cette Commission considèrent en effet qu'un élève entendu dans sa souffrance aura moins tendance au passage à l'acte « violent ».

Les écoles qui le souhaitent peuvent obtenir gratuitement des exemplaires de ces deux outils (brochure et cartes de la débrouille) en téléphonant au **0498 91 22 93** ou par e-mail à l'adresse suivante : jean-xavier.leroy@ville.mons.be.



Même dans notre travail d'éducation, n'oublions jamais que « Les gens n'aiment pas parler mais, sans aucun doute, ils aiment être écoutés ». (Donato Carrisi)



LA MÉDIATION DES CONFLITS DE VOISINAGE

Le conflit fait partie de la vie. Il est souvent l'occasion d'envisager un changement positif. Beaucoup redoutent le conflit parce qu'ils ne savent pas comment le gérer, mais le conflit n'est pas un problème en soi. Le plus important est ce que la personne en fait. Il est vrai que lorsqu'un différend éclate entre deux voisins, il peut vite prendre des proportions très importantes et cela, en raison de la grande proximité. On parle alors de l'« escalade de la violence » : « Mon voisin fait du bruit tard le soir alors je mets la musique à fond le matin pour qu'il comprenne que c'est ennuyant d'être réveillé par le bruit ! ». Pour proposer une solution à ce type de problème, la Ville de Mons a, depuis de nombreuses années, mis en place un Service de Médiation qui propose d'accompagner gratuitement, par l'instauration d'un dialogue, les citoyens montois qui le souhaitent dans leur recherche de solutions à l'amiable où tout le monde est gagnant. Cela permet d'éviter un enlisement dans des démarches judiciaires souvent compliquées et onéreuses.

Jean-Xavier LEROY

La Médiation de conflits de voisinage
Service de Prévention de la Ville de Mons

POUR NOUS JOINDRE :
Tél. : 065 40 58 53 • 0498 91 22 93
Email : mediation@ville.mons.be



Vol grandeur nature à Batimons !

L'Equipe de Sécurisation des Logements du Service de Prévention de la Ville de Mons a frappé fort pour présenter ses missions, autour d'un tout nouveau stand proposé en commun avec la Cellule de Prévention en Energie et Endettement du CPAS de Mons.

Batimons est désormais le rendez-vous incontournable de la région pour piocher de bons conseils concernant l'habitat, l'isolation, mais aussi sur les économies d'énergie et le confort en général.

L'Equipe de Sécurisation des Logements de la Ville de Mons vous aide chaque année à sécuriser au mieux votre maison, en vous proposant des conseils adaptés, qu'ils soient organisationnels ou plutôt techniques, avec matériel à l'appui.

Cette année, c'est avec la Cellule de Prévention en Energie et Endettement du CPAS de Mons qu'elle a présenté un nouveau stand, sortant des sentiers battus. Au détour d'une allée, les passants ont en effet eu la surprise de découvrir une scène apocalyptique, en tombant nez à nez avec le salon d'une maison sans dessus-dessous. Il s'agissait de reconstituer les dégâts d'un cambriolage perpétré dans une pièce habitable grandeur nature, pour les piquer

au vif. Car évidemment, être victime d'un cambriolage occasionne une perte financière, matérielle, mais l'impact émotionnel est souvent plus important. Face à cette reconstitution, les visiteurs ne pouvaient se sentir qu'ébranlés et interpellés.

Les conseillers en prévention vol les invitaient ensuite à poursuivre la conversation dans un coin beaucoup plus « cosy » afin de leur présenter les services disponibles sur le territoire en termes de prévention des cambriolages.

Dans l'autre partie du stand, de la Cellule de Prévention en Energie et Endettement du CPAS de Mons, ce sont les économies d'énergie qui étaient mises à l'honneur, avec la possibilité entre autres de réaliser des simulations tarifaires, pour déterminer le fournisseur d'énergie le plus adapté à sa consommation.

L.C.



SANTÉ

Séance « médicale » au Plaza Art

Le groupe François Ghigny organise une séance de cinéma le jeudi 26 mars à 20h00 au Plaza Art en présence de Monsieur le Docteur Jean-Marie Gerard, ancien chef du service neurologie de l'Hôpital Ambroise Paré, grand spécialiste de la SLA (sclérose latérale amyotrophique).

Le film projeté « You're not you » de Georges C. Wolfe parle de la relation entre une malade en phase terminale et la jeune femme désœuvrée qui lui administre les soins.

Cette séance, organisée en collaboration avec le service Egalité des chances du CPAS de Mons, sera l'occasion de parler de cette maladie rare et d'avoir un échange avec le Docteur Gérard.

La sclérose latérale amyotrophique (SLA) se caractérise par la perte spécifique des neurones moteurs du cortex, du bulbe et de la moelle épinière. Les patients atteints de SLA développent des faiblesses musculaires, des fasciculations progressant vers des atrophies plus sévères et des paralysies des muscles

périphériques; l'issue fatale survient quand les neurones moteurs innervant le diaphragme et les muscles respiratoires sont touchés. A ce jour, aucun traitement n'existe pour contre-carrer cette disparition massive de neurones.

Plus d'infos sur l'association : www.groupefrancoisghigny.be

INFOS PRATIQUES

**Plaza Art • Rue de Nimy
Jeudi 26 mars à 20h00 • PAF : 7 €**

PUB

/ L'abandon des pesticides, nous y sommes !

Depuis le 1^{er} juin 2014, les ouvriers communaux ne peuvent plus employer de produits phytosanitaires sauf à de rares endroits et l'hiver, à nouveau clément ont fait pousser la végétation. Il va falloir s'habituer à voir quelques herbes folles dans notre paysage.

Depuis le 1^{er} septembre 2014, chez les particuliers aussi il est interdit d'employer des produits phyto dans les terrains reliés à un réseau de collecte ou à des eaux de surface ainsi qu'aux zones tampons.

Un autre regard sur la végétation spontanée

Une plus grande acceptation de la végétation spontanée est souhaitable.

Par exemple, on pourra partir du principe que si de l'herbe colonise quelques joints sur un trottoir, le piétinement régulier suffira sur la majorité de la surface à contenir leur pousse. En pied des façades les végétaux s'installent au contact du revêtement des trottoirs. Lorsqu'ils sont indésirables, un simple grattage suffit. Ce travail incombe aussi aux riverains.

De nombreux riverains s'approprient les pieds d'arbres devant chez eux, ils jardinent pour le plaisir de tous. Ces initiatives sont à encourager.

Que fait la Ville de Mons ?

En ce qui concerne les techniques préventives, le service des Plantations utilisent le mulchage de ses parterres avec le plus souvent l'utilisation d'une bâche de plantation biodégradable.

La prévention passe aussi par des nouvelles réflexions de gestion : fauchage tardif de certaines zones, prés fleuris... Les pelouses sont tondues avec des tondeuses à lames mulching. Pour les techniques préventives et curatives, des brosses mécaniques sont utilisées pour les bords de route.

La Ville de Mons s'engage à poursuivre la gestion différenciée de ses espaces publics.

La gestion différenciée, c'est quoi ?

La gestion différenciée (GD) est une approche raisonnée de la gestion des espaces verts. Plus en phase avec les aspirations actuelles, elle fait le pari d'une gestion plus respectueuse de l'environnement sans perte de qualité. Elle remet en question le tout horticole, sans toutefois le bannir. Le principe est d'appliquer à chaque espace le mode de gestion le plus adapté, tenant compte de son utilisation, sa situation... Pour certains on choisira de maintenir une gestion assez intensive, tandis que pour d'autres, on optera pour une gestion plus extensive. A l'échelle d'une commune, la GD permet donc de diversifier les types d'espaces verts, de favoriser la biodiversité et de réduire l'utilisation de produits chimiques.

Fonctionnement et contraintes des services techniques de la Ville de Mons : 700 km de voiries communales avec autant de trottoirs, de parcs, de cimetières,...), des équipes d'ouvriers non extensibles, le vandalisme, les dépôts de déchets, les déjections canines, les budgets, la multiplicité des tâches,...

Que peut-on faire pour rendre leur travail moins pénible ? Jeter les déchets dans les poubelles et pas en dehors, respecter le mobilier urbain, entretenir son trottoir, tolérer un peu de « mauvaises herbes », leur demander des conseils de jardinage, les encourager,...

Les méthodes évoluent : au revoir aux méthodes classiques (fleurissement annuel, plantation d'espèces exotiques, pelouses (courtes), désherbage chimique, haies et autres plantations spécifiques) et place aux méthodes alternatives : plantes vivaces indigènes, prairies fleuries, fauchage, haies libres indigènes, recyclage et réduction des déchets verts plantation et gestion, raisonnable des arbres, désherbage alternatif, tolérance aux « mauvaises herbes » et enherbement de surfaces minéralisées.

MONS, VILLE DURABLE ? AVEC VOUS !

8 thématiques, 8 plans d'actions qui sont visibles sur le site internet de la Ville de Mons.

Ces thématiques ont été choisies pour leur lien avec les grands enjeux du développement durable. Il s'agit de **S'engager** (engagement politique, exemplarité), **Bouger** (questions de mobilité), **Energie** (Energie-climat), **Respirer** (Environnement, biodiversité et ressources, milieux naturels), **Ensemble** (Participation, gouvernance), **Rayonner** (développement économique, enseignement, emploi, agriculture, consommation), **En fête** (Culture, sports et loisirs), **Solidaire** (Cohésion sociale, solidarités entre territoire et entre générations, prévention).

Chaque thématique est orchestrée dans un tableau (plan d'actions) reprenant des objectifs stratégiques, déclinés en objectifs opérationnels, déclinés à leur tour en actions.

Votre avis nous intéresse !

Pour organiser le dialogue entre les acteurs politiques, administratifs et associatifs ainsi que des « experts » montois, le Collège Communal a confié à l'échevin du développement durable, la mission de coordonner le Conseil Participatif du Développement Durable (CPDD). Le Conseil Participatif du Développement Durable est

co-présidé par Alexandre Bertrand de Mons équitable et les intervenants sont issus du monde politique, des représentants des 6 partis démocratiques montois, des associations comme le Gracq, Pro vélo, l'asbl Ropi, l'asbl objectif 2050, le CNCDD 11-11-11, Natagora, l'asbl Environnement et Découvertes, Les amis de la Terre, Mons équitable, Nature et progrès et bien d'autres... et des représentants des services communaux. Des réunions bimensuelles sont organisées depuis fin 2013.

Le CPDD travaille également sur les actions reprises dans les thématiques de l'Agenda 21, dont celle relative aux clauses environnementales et sociales dans le cadre des marchés publics.

Depuis plusieurs années, des marchés publics intègrent des clauses environnementales : les fournitures de bureau, l'achat de papier labellisé et recyclé, l'achat de soft, jus issus du commerce équitable, les repas chauds scolaires, ... la Ville de Mons a transmis plusieurs modèles de cahiers des charges en cours et à venir auprès de l'ASBL SAW-B qui aide les pouvoirs publics via leur expertise pour intégrer des clauses sociales dans les cahiers des charges.

Les chefs de service de l'administration ont été également sensibilisés.

Il n'est toutefois pas possible d'avoir des clauses environnementales et/ou sociales dans chaque marché, en effet, ce n'est pas toujours pertinent ou bien l'allongement des délais d'exécution engendre des coûts supplémentaires, le surcoût...



Envoyez vos réactions
par e-mail à
cpdd@ville.mons.be
ou par voie postale
18, rue du Miroir
à 7000 Mons

Devenez guide composteur



Hygea vous invite à une conférence dynamique et richement illustrée pour « découvrir » la nouvelle formation gratuite de guide composteur.

POURQUOI COMPOSTER ?

Composter à la maison, c'est gagner du temps et de l'argent. Vous évitez des coûts de collecte des déchets et vous limitez vos déplacements dans les écoparc.

- Comment préparer un bon compost ?
- Que peut-on en faire et comment faut-il l'utiliser ?
- Comment limiter la quantité de déchets au jardin ?
- Et si je n'ai pas de jardin, y a-t-il une solution ?

INTÉRESSÉ ?

Il y aura certainement une conférence près de chez vous !
Saint-Ghislain • 26/02/2015 • 19h00

Parc de Baudour, entrée via rue du Parc • Salle de la réunion

CONTACT : 065 41 27 29 • nicolas.duez@hygea.be • www.hygea.be

À noter

- **Coffret balade**
« Arbres et Patrimoines » :
Sortie prochaine de la balade d'Harmignies
Plus d'infos au Service Environnement : 065 40 55 84 et/ou Office du Tourisme « Visit Mons ».
- **Journées wallonnes de l'eau**
du 16 au 29 mars 2015
Programme complet des activités
<http://www.contratrivierehaine.com>

PUB

Journées « jeune public » pour Mons 2015

La Ville de Mons et la Fondation Mons 2015 ouvrent les portes de la création aux jeunes de trois à dix-huit ans : on joue, on court, on danse, on sculpte, on chante partout toute la journée.

Jeudi 23 et vendredi 24 avril
JOURNÉES SCOLAIRES

MUSÉES

Artothèque / Silex's / MMM / Musée du Doudou
Entrée gratuite pour les moins de 18 ans,
3€ pour les adultes. Max. 25 élèves/groupe.
Réservation indispensable au 065 40 58 10 –
sophie.schinckus@ville.mons.be

ET AUSSI

Cinéma au Plaza Art, conférence à l'Hôtel de
Ville, découverte des bibliothèques, Concerts
de rap à l'Alhambra en soirée (065 39 59 39)

Samedi 25 avril
TOUT PUBLIC

Le 25 avril, les jeunes s'emparent de la ville : on
joue, on jongle, on glisse, on se grime, on danse,
on sculpte, on chante partout toute la journée.
La Grand-Place se pare d'une tour d'escalade et
d'un skate-park géant ; le Marché-aux-herbes se
hérissé d'obstacles et se dote d'un nez rouge ;
le Jardin du Maître accueille les plus petits pour
des ateliers psychomotricité, un concert-apéritif
et un spectacle circassien. Le Théâtre Royal fait
chanter les enfants et on concourt pour être le
meilleur danseur. On se reposera
(peut-être) la semaine qui suit.

GRAND-PLACE

DE 12H00 À 18H00

- Initiation et démonstration BMX, vélo trial, Big
Air et half pipe
- Tour de grimpe et son toboggan

MARCHÉ AUX HERBES

DE 12H00 À 18H00

- Sculpture de ballons, grimaces, pêche aux
canards, coiffeur fantaisiste, initiation au
cirque et à la magie
- Espace petite-enfance, châteaux gonflables
- Parc aventures dès 6 ans

CENTRE-VILLE

DE 12H00 À 18H00

- Bonimenteurs et fanfare
- Jeux anciens

JARDIN DU MAÎEUR

DE 11H00 À 17H00

- Spectacle circassien – horaire à définir
- Concert apéritif pour les enfants avec
le chanteur Olivier à 11h00 – réservation
indispensable au 065 40 58 10 ou
sophie.schinckus@ville.mons.be
- Ateliers de psychomotricité dès 3 ans

BIBLIOTHÈQUE DE MONS, MÉDIATHÈQUE ET EPN

DE 10H00 À 12H00 • DE 14H00 À 16H00

- Animations : jeux, lectures, contes, Kamishibai,
musique, ...
- Animations multimédias : Voyage numérique

MUSÉE DU DOUDOU

DE 10H00 À 18H00

Visite thématique et atelier créatif avec le
Dynamusée. Public : Enfants de 5-8 ans et
de 9-12 ans. Réservation indispensable au
065 40 53 38 – dynamusee@ville.mons.be

MUSÉES

25.05 • DE 10H00 À 18H00

Artothèque / Silex's / MMM / Musée du Doudou
Entrée gratuite pour les moins de 18 ans,
3€ pour les adultes. Max. 25 élèves/groupe.
Réservation indispensable au 065 40 58 10 –
sophie.schinckus@ville.mons.be

ALHAMBRA

DÈS 14H00

Battle hip-hop

Inscription pour le concours : diosnshi@gmail.com

MAIS AUSSI

Animation musicale avec la Maison des Ateliers
à l'Hôtel de Ville, Jeux interactifs animés par
Europe Direct Hainaut, ...

Le programme complet
ou tout renseignement
complémentaire peuvent
être obtenus au **065 40 58 10** –
sophie.schinckus
@ville.mons.be





CONSEIL COMMUNAL DES JEUNES

La fête d'ouverture vue par les jeunes



Le Conseil Communal des Jeunes de Mons (CCJM) s'est rendu, à Mons, le 24 janvier 2015 à la fête d'ouverture de la capitale culturelle de l'Europe pour participer à une manifestation spécifiquement dédiée à la jeunesse : Mons idéal.

Plus qu'un simple événement, il s'agit d'un véritable investissement dans l'avenir et aussi le partage d'une vision utopique. Durant cette manifestation, les jeunes ont distribué des câlins gratuits aux Montois et aussi aux nombreux visiteurs comme démonstration de leur espoir pour le futur. On a d'ailleurs quelques souvenirs mémorables de cette soirée tels que des câlins avec les policiers, des signes au bus TEC passant dans la ville ou encore des saluts à la RTBF.

Ce qui a égayé notre soirée. Au travers de cette manifestation, les conseillers ont pu également découvrir la ville en fête sous différentes installations et aussi partager ce moment avec d'autres jeunes. Nous avons vraiment apprécié ce rassemblement parce que c'était une démonstration d'amour et de paix, ainsi qu'un événement familial et amical, un message très positif en ce début 2015. Nous attendons avec impatience les prochains événements.

Samya KHAN et Marie-Margaux SAKKAS

Le Conseil Communal des Enfants et Mons 2015

Tant qu'à vivre l'année 2015, autant expérimenter cet événement de la manière la plus originale. Tous les petits élus ont créé une chanson spéciale 2015 grâce aux talents artistiques d'Elsa Monterosso, conseillère très créative. L'équipe espère bien vous faire partager cette humble œuvre dès que possible. Ce sont les enfants qui le chantent et seule la vérité sort de leurs bouches, paraît-il...

Voici un extrait :

*« C'est capital, en 2015, ça va bouger
Ma ville va se métamorphoser
Mons ou Bergen, appelle-la comme tu voudras
Moi, je serai là
Alors ne reste pas chez toi »*

...



Je suis Charlie, Ahmed...



Le vendredi 9 janvier 2015, deux jeunes conseillers montois (Bastien Lucas et Sébastien Vandenyngaerden) ont tenu à représenter le CCJM lors d'un Rassemblement citoyen (lié aux attentats parisiens du mercredi précédent) : « C'était un devoir en tant que jeune Montois d'être présent pour soutenir la liberté d'expression », dixit Bastien.

C'est Anaïs Bortoluzzi, une jeune Montoise de 16 ans (originaire de Ghlin, étudiante en alternance à l'IFAPME) qui a organisé cette activité fédératrice. Elle désirait rendre hommage aux 12 victimes et soutenir notre liberté d'expression : « On est tous libres

de s'exprimer, sans pour autant craindre une violence aussi forte que celle qui s'est passée... Je ne savais pas que des actes aussi barbares pouvaient encore se produire chez nous... ». Anaïs a voulu montrer que nous continuons à nous exprimer. Même si des dessins peuvent blesser, rien ne justifie d'enlever des vies.

Peut-être même que cette actualité est l'opportunité de lire et de s'intéresser aux religions diverses, et de les comprendre dans leurs messages les plus pacifiques. Aujourd'hui, son credo est de « continuer à vivre normalement, mais surtout ne pas se laisser intimider. »

PUB

LABEL «VILLE AMIE DES AÎNÉS» Lancement des enquêtes à Mons!

Comme vous le savez, la Ville de Mons et son Conseil Consultatif des Aînés sont particulièrement actifs pour leurs aînés. Assistés dans leurs démarches par l'Observatoire de la Santé de la Province du Hainaut, ils se sont engagés à entreprendre un cycle d'amélioration continu relatif au projet Ville Amie des Aînés.

Dans ce cadre, nous vous informons que les enquêtes relatives au projet vont débuter dès à présent. **Huit thèmes seront abordés** : l'habitat, le transport, le respect et l'inclusion sociale, la participation sociale, l'engagement social et citoyen, les espaces extérieurs et bâtiments, le soutien communautaire et service de santé, la communication et l'information. Des entretiens individuels seront effectués à domicile par les membres du Conseil Consultatif des Aînés. **Nous attirons votre attention sur le fait que ceux-ci seront munis d'une attestation officielle délivrée par les autorités communales.**

Pour tout renseignement, n'hésitez pas à contacter le service Egalité des Chances au 065 412 371 • vanessa.stano@cpas.mons.be.

NOUVEAU GUIDE DES AÎNÉS Appel aux associations et aux institutions

Cet outil d'information, à l'initiative du Conseil Consultatif des Aînés de la Ville de Mons, à destination des seniors de l'entité montoise est en cours de réalisation par le service Egalité des Chances et Citoyenneté du CPAS de Mons.

Le guide est le fruit d'un travail de longue haleine et répond à un besoin d'information fondamental chez les aînés. Ils y trouveront des informations utiles sur les pensions, maisons de repos, activités culturelles, mobilité, santé, formation, etc. Bref, toutes les informations utiles et nécessaires pour s'épanouir au mieux dans notre cité.

Voici les différentes rubriques abordées dans le guide des aînés :

Votre administration communale, votre CPAS, votre sécurité, votre pension, vivre avec un handicap, votre santé, bien vivre chez soi, se loger, vivre en établissement : maison de repos et de soins, service juridiques et financiers, vos loisirs et culture, rester actif, vos avantages sociaux, votre environnement, votre mobilité et vos souhaits de fin de vie.



Afin que le guide soit le plus complet, nous invitons les différentes structures « à destination des seniors » à nous contacter afin de paraître dans cette édition 2015. Un formulaire à compléter vous sera ensuite communiqué.

CONTACT :

Service Egalité des Chances du CPAS de Mons
065 412 371 • vanessa.stano@cpas.mons.be

CINÉ SÉNIORS AU PLAZA ART

Le service Egalité des chances du CPAS de Mons et le Plaza Art ont le plaisir de vous convier aux prochaines séances de ciné seniors :

17/03 • 14H30

« Le dernier coup de marteau »

DE ALIX DELAPORTE



14/04 • 14H30

« La vie passionnée de Vincent Van Gogh »

DE MINNELLI (en version originale sous-titrée)

1878, le jeune Hollandais Vincent Van Gogh débarque dans le Borinage. Il apporte aux mineurs une instruction religieuse et une aide spirituelle. Mais son ardeur trop grande et son dévouement trop intense inquiètent ses supérieurs. Son frère Theo le persuade de rentrer en Hollande pour mener une vie plus saine...



12/05 • 14H00

« Jacques a vu »

DE XAVIER DISKEUVE

Tarif : 4,5€



Pour des raisons d'organisation, pourriez-vous confirmer votre présence au service Egalité des chances ?
Vanessa Stano • 065 412 371



ACASA / CENTRE DE COORDINATION PLUSIEURS SERVICES SOUS VOTRE TOIT

Un Centre de Coordination ? Qu'est-ce que c'est ? Qu'est-ce que ça fait ? Voici pour l'explication le cas concret (mais fictif) de Madame Dupont, 86 ans :

Madame Dupont vit seule dans son appartement du centre-ville et mène sa vie tranquillement. Une nuit pourtant, en voulant se lever, Madame Dupont fait une chute et se casse le poignet.

Alors qu'elle était encore fort active, elle ne peut plus remplir toutes les tâches quotidiennes à la maison. Ses enfants n'habitent pas la région montoise... C'est alors que Madame Dupont fait appel au Centre de coordination d'ACASA. Pourquoi ? Pour permettre l'installation des aides qui vont lui permettre de rester, en toute sécurité, à la maison.

Comment ? Un rendez-vous au domicile de Madame Dupont est fixé avec la coordinatrice. Durant celui-ci, elle est conseillée et rassurée.

Avec son accord, la liste des services utiles est établie. Après cet entretien, Madame Dupont décide d'avoir une aide familiale trois fois par semaine durant 2 heures pour faire ses courses, ses démarches administratives, ses lessives... Elle prend aussi une aide ménagère une fois par semaine pendant 3h pour l'entretien de l'appartement. Une infirmière passera également tous les matins pour aider Madame Dupont à réaliser sa toilette. Un système de « télé assistance » est installé pour prévenir les secours en cas de chute. Enfin, Madame Dupont souhaite le passage gratuit d'un ergothérapeute. Celui-ci étudiera les aménagements possibles à réaliser et, éventuellement, le matériel à installer dans l'appartement afin d'éviter toutes nouvelles chutes.

La mise en place de ces aides se fera via une seule et même personne : la coordinatrice. Elle renseigne Madame Dupont sur le coût et les modalités pratiques pour la mise en place des services.

Afin que tout se passe au mieux à la maison, elle pourra jouer, si besoin est, un rôle de médiatrice entre les différents prestataires d'aides.

La situation de Madame Dupont n'est pas rare... et on peut se sentir vite dépassé dans des cas tels que celui-ci. Aussi, si vous ou une personne de votre famille ou entourage rencontre ce genre de situation, prenez contact avec notre service et on s'occupe de tout !

**Centre de
Coordination des
Aides à Domicile
ACASA
065 408 400**



TÉLÉ ASSISTANCE En sécurité 24h/24 à la maison

Vous êtes isolé(e), âgé(e), handicapé(e), convalescent(e) ou dépendant(e) même momentanément ? Télé Assistance apporte une aide rapide et efficace, personnalisée et adaptée aux situations de chutes, malaise, accidents et/ou agressions. Ce système est déjà bien connu avec son bouton rouge que l'on peut porter en pendentif ou en bracelet.

Il existe également un système de GPS, spécialement conçu pour les seniors actifs. Ce système trouve également tout son intérêt auprès des personnes souffrant de la maladie d'Alzheimer ou des travailleurs isolés. Le

principe reste le même à la seule différence que le terminal pourra cette fois être emmené à l'extérieur du domicile et dans un rayon kilométrique non délimité. Il est en effet équipé d'une puce GPS intégrée qui permet de relier, en cas de malaise ou de chute, l'abonné à la centrale et de le situer précisément sur une carte grâce aux informations reçues (latitude/longitude).

Plus besoin non plus d'avoir un téléphone fixe pour pouvoir faire appel à Télé assistance ! Grâce une carte SIM insérée dans l'appareil, le système est désormais accessible à tous.

PLUS D'INFOS ?

Télé assistance
065 84 01 01
info@teleassistancemons.be
www.teleassistancemons.be



EXPO – PÔLE D'ACCUEIL SOCIAL Un autre regard sur la Trisomie 21

Exposition constituée d'une vingtaine de toiles réalisées par Anselme, Martin, Madeleine, Thomas dans le cadre du stage d'été « Ensemble c'est plus chouette », de déclinaisons conçues en collaboration avec les élèves de la section « Arts » de l'Athénée Provincial de La Louvière. Et composée complémentirement de photographies de l'artiste belge David Deleu.

Pour rappel, l'association T21 Binche-Hainaut a pour objectifs d'apporter un soutien psychologique aux parents confrontés au syndrome de Down, d'être un relais entre les professionnels de la santé et les familles, de changer le regard porté sur la maladie car le plus grand handicap reste la vision de notre société.

INFORMATIONS PRATIQUES :

Exposition accessible du 6 au 30 mars 2015

- les lundis de 9h30 à 12h00 et de 13h30 à 16h00 ;
- les mardis, mercredis, jeudis de 8h30 à 12h00 et de 13h30 à 16h00 ;
- les vendredis de 8h30 à 12h00 – fermé l'après-midi.

ENTRÉE LIBRE

Pôle d'Accueil Ville/CPAS

Rue Lamir 29-31 7000 Mons

Tél. : 065 412 312

pole.accueil.social@cpas.mons.be

www.t21binche-hainaut.be

Rien ne se perd grâce au « Grenier aux trouvailles »

Au sein du magasin social « Le Grenier aux trouvailles », nous donnons une seconde vie à vos objets.

Pour alimenter le magasin, le CPAS a recours d'une part aux prises de dons chez les particuliers et, d'autre part, travaille depuis juin 2014 avec la Recyclerie d'Hygée.

Nous collectons dans certains écoparcs des objets et mobiliers en bon état qui seront reconditionnés par notre centre d'insertion socio professionnel « Le Plein air ».

Vous pouvez également nous amener vos dons durant les heures d'ouverture (du mardi au vendredi de 10h à 17h et le premier samedi du mois de 10h à 16h).

N'hésitez pas à nous contacter en formant le numéro de téléphone 065 87 52 17.



PUB

POMPIERS

Un trésor historique de nos héros du quotidien

En 2015, nous vivons une année historique grâce à notre capitale européenne de la culture mais elle l'est doublement pour les Pompiers de Mons car une réforme de la sécurité civile entre en vigueur cette année. En effet, et ce depuis le 1^{er} janvier, l'organisation des services d'incendie a été réformée afin d'améliorer la sécurité des citoyens et des secouristes, et ce, en vue d'une organisation optimale des secours à la population et permettant la professionnalisation du cadre de travail des membres des services des secours.



Pompiers dans la caserne rue de Nimy en 1969, fonds Pompiers, A.V.M.

Suite à cette réforme et à la réorganisation de la caserne des pompiers de Mons, le service des Archives de la Ville de Mons a récupéré, d'une part il y a deux ans une importante partie des archives produites par le corps des Pompiers et d'autre part, au début de cette année, la collection de photographies collationnée au fil des temps par les hommes du feu. Dès lors, nous souhaitons vous présenter ces deux types de documents d'archives qui permettent de mieux comprendre le fonctionnement et l'évolution du corps des Pompiers de Mons.

Au niveau des documents écrits il faut mettre en évidence la collection des registres journaliers des interventions. Le plus ancien registre date

de 1891 et le plus récent récupéré de 2003 ; ce qui représente plus d'un siècle d'interventions. Dans chaque registre est indiqué pour chaque jour le nombre de soldats du feu présents à la caserne et les interventions réalisées¹. Excepté durant la première guerre mondiale et au début de la seconde où aucune information n'est notée, ces documents sont particulièrement riches en informations.

... le 18 [décembre 1891], ayant appris à la police qu'un commencement d'incendie s'était déclaré à l'estaminet enseigné « Au comte de Flandre » Grand'Place, j'ai requis le caporal Liénard et les pompiers Manchal et Petit et me suis rendu immédiatement avec le dévidoir sur les lieux. Tout

se bornait à un feu de cheminée très intense. En grim pant sur le toit du « Café de terrasse » et en jetant du sel de cuisine dans la dite cheminée le danger a disparu...²

Le 21 janvier 1944, nous avons été alertés par la police à 14h45 qu'il avait un incendie à l'avenue St Pierre. C'était deux maisons qui étaient incendiées par l'explosion d'un réservoir à essence qui était tombé des avions anglais...³

Rapport sur l'incendie survenu à Mons le 20/5/69, Place et rue Léopold, hôtel du chemin de fer... Cuisine en feu provenant de la friteuse. Le feu se situait à la friteuse et aux boiseries surplombant la friteuse.⁴

¹ Pour rappel, au XIX^e et début du XX^e siècle, le service est logé dans le Jardin du Mayeur de l'Hôtel de Ville à l'actuel bâtiment de l'Orchestre royal de Chambre de Wallonie, ensuite déménagea en 1946 vers l'ancienne caserne militaire du bas de la rue de Nimy pour finalement intégrer le nouveau bâtiment dans le zoning de Cuesmes en 2003.

² Registre des interventions des Pompiers de la Ville de Mons, service du 18 au 19 décembre 1891, AVM, Registre n° 1.

³ Registre des interventions des Pompiers de la Ville de Mons, service du 21-22 janvier 1944, AVM, Registre n° 8.

⁴ Registre des interventions des Pompiers de la Ville de Mons, service du 20 juin 1969, AVM, Registre n° 48.



Incendie de l'église du quartier Saint-Lazare, 18 juillet 1991, Fonds Pompiers Mons, A.V.M.



Incendie du Delta Hainaut le 7 août 1990, Photographie de N. Van Elslande, Fonds Pompiers, A.V.M

L'apparition des photos

Au fil des ans, les rapports des pompiers deviennent de plus en plus complets et indiquent de plus amples détails sur les dégâts. En outre, associée à ces rapports, la collection de photographies récupérée récemment à la caserne des Pompiers permet de mettre une image sur chaque intervention. Ainsi, grâce à celles-ci, nous pouvons coupler les informations. Dans la plupart des cas, elles proviennent du journal La Province ou de particuliers et permettent de constater la diversité du travail des pompiers. En effet, cela ne se limite pas à l'extinction des incendies, les hommes du feu sont aussi appelés lors des accidents routiers ou ferroviaires mais aussi lors des inondations, de destruction des nids de guêpes et d'évacuation d'individus ou animaux dans des endroits inaccessibles. Certaines photos sont d'ailleurs fortement violentes et nous rappellent que les vies humaines sont fragiles.

Par exemple, nous retrouvons de nombreuses photographies de l'incendie survenu le 7 août 1990 au Delta Hainaut à Mons. Voici le rapport d'intervention : *Bâtiment complètement évacué. Feu au niveau du 3^e étage, fumée épaisse sortant du bâtiment au niveau supérieur de la cage d'escalier et flammes sortant des fenêtres du 3^e étage. Les détails de la manœuvre sont : Attaque par l'intérieur avec un dévidoir à alimentation axiale et une lance de 45. Vu la rapidité d'extension du feu, il a été impossible d'établir une lance de 45 supplémen-*

*taire par l'intérieur. Les hommes présents dans le corps central du bâtiment ont évacué les lieux. Après plusieurs explosions mise en batterie d'une lance de 45 à la partie supérieure de la grande échelle. Simultanément à l'attaque par l'intérieur... Effondrement du bâtiment... 2 pompiers furent blessés.*⁵

Le nombre de photographies et de négatifs dépasse les 10.000 pièces ce qui rend la gestion de ce fonds particulièrement difficile. Tous ces documents devraient être numérisés, répertoriés et surtout identifiés, à savoir y adjoindre un intitulé, une date et un lieu. En dernier lieu, il faudrait tenter d'y adjoindre un maximum de métadonnées, ces informations complémentaires sur l'image permettant des recherches croisées (identification des personnes, d'objets, de matériel, de bâtiment, ...). Ainsi, il faut parfois plus de cinq à dix minutes pour rédiger la carte d'identité d'un document et cela demande une très bonne connaissance de la commune de Mons et de son histoire.

Les Pompiers de Mons lèguent de la sorte à l'ensemble de la population plus d'un siècle de son histoire à travers d'une part, ses archives administratives et d'autre part avec le fonds photographique qui seront conservés ensemble à perpétuité au sein des Archives de la Ville de Mons. Pour rappel, les archives de la Ville de Mons sont consultables par tous les citoyens sur simple demande au service (exception pour les archives à caractère personnel).



Incendie du Delta Hainaut le 7 août 1990, Photographie de N. Van Elslande, Fonds Pompiers, A.V.M.

**INFORMATIONS : 065 35 20 71 ou
via corentin.rousman@ville.mons.be.**

Corentin Rousman
Archiviste-Historien de la Ville de Mons

⁵ Registre des interventions des Pompiers de la Ville de Mons, Rapport spécial d'intervention, 7 août 1990, AVM, Registre n° 61.

PUB

HYGEA

Carte d'accès obligatoire pour les écoparcs

Depuis le 1^{er} janvier 2015, l'accès aux Ecoparcs d'Hygea se fait uniquement sur présentation d'une carte d'accès et de votre carte d'identité.

Cette carte permettra à Hygea de disposer d'informations précises sur les quantités collectées dans les Ecoparcs. Elle permettra également de contrôler l'accès aux Ecoparcs, celui-ci étant uniquement réservé aux habitants des communes associées. Enfin, ce système permettra également de lutter contre l'utilisation des Ecoparcs pour des apports de déchets issus d'activités professionnelles.

Comment obtenir une carte d'accès ?

Vous trouverez le formulaire de demande de carte d'accès dans les Ecoparcs de Cuesmes, Jemappes et Obourg ainsi qu'au service population de la Ville de Mons (Buisseret). Il est également téléchargeable sur www.mons.be. Nous vous invitons, une fois le formulaire dûment complété, à le remettre dans un de ces 3 Ecoparcs ou à l'envoyer par email à l'adresse suivante : acces.ecoparcs@hygea.be. Votre carte d'accès sera disponible au sein de l'Écoparc de votre choix dans les 20 jours ouvrables à dater de la réception de votre formulaire.

Une seule carte est distribuée par ménage sur base des listings des chefs de ménage domiciliés sur le territoire des 22 communes affiliées à l'Intercommunale.



Des questions ?

Pour toute autre information pratique ou relative au règlement en vigueur dans les Ecoparcs, nous vous invitons à consulter l'édition 2015 du guide des Ecoparcs : « Les Ecoparcs - Guide pratique et règlement ».

Contactez Hygea au 065 41 27 53 ou par email acces.ecoparcs@hygea.be.

L'UMONS au Shell Eco-Marathon

Depuis 2005, la Faculté Polytechnique (UMONS) participe au concours annuel du Shell Eco-Marathon qui regroupe des étudiants venus des quatre coins du globe pour les confronter à un défi de taille : concevoir, fabriquer et tester un véhicule dit à « ultra-efficacité énergétique ». Les équipes victorieuses sont alors celles qui ont parcouru la plus grande distance avec la plus petite quantité d'énergie. Cette compétition ouvre le débat concernant la mobilité future et inspire de jeunes ingénieurs à repousser les limites d'efficacité de nos sources énergétiques et à en développer des solutions alternatives.

Les étudiants ont pris l'excellente habitude de se distinguer dans cette épreuve en trustant systématiquement un podium. L'an dernier, sur l'Ahoj Arena de Rotterdam, l'équipe composée d'étudiants de 2^e année de Master Ingénieur Civil en Mécanique a décroché la médaille de bronze de sa catégorie, grâce à l'UMONSTER.

En mai 2015, La Polytech y prendra part dans la catégorie « Urban Concept » qui encourage une conception plus proche de celle de nos véhicules de tous les jours.

www.umons.ac.be



CONFÉRENCES DE L'ANTENNE PARKINSON

Le mercredi 11 mars 2015, à 15h00, dans le cadre des réunions mensuelles de l'Antenne Parkinson de Mons, Madame Anne Pascale Franchimont, neuropsychologue au CHU Ambroise Paré, viendra présenter une conférence intitulée : « Impact psychologique de la maladie de Parkinson tant sur le patient, que sa famille et son entourage ».

La conférence, gratuite, se déroulera en la salle « Leburton » du CHU Ambroise Paré.

Le mercredi 20 mai 2015, à 15h00, toujours dans le cadre des réunions mensuelles de l'Antenne Parkinson de Mons, Madame le Docteur Céline Cuvelier, neurologue, viendra présenter une conférence intitulée : « Les troubles non moteurs de la maladie de Parkinson ».

La conférence, gratuite, aura lieu en la salle « Leburton » du CHU Ambroise Paré.



Congrès Européen des Feux et Traditions de la Saint-Jean

Dans le cadre de Mons Capitale Culturelle en 2015, l'ASBL des Feux de la Saint-Jean organise le 31e Congrès Européen des Feux et Traditions de la Saint-Jean. Celui-ci se déroulera à Mons, le 9 mai 2015. Dans ce cadre, des

délégations de toutes l'Europe ont été invitées pour échanger leur expérience autour de cette tradition. Une séance académique est prévue en matinée et une soirée de gala clôturera la journée de manière festive.

Plus d'infos via
congresfsj2015
@gmail.com



20^e Bière en Fête

La 20^e édition de la Bière en Fête se tiendra sur la Grand-Place de Mons les vendredi 17, samedi 18 et dimanche 19 avril 2015 !

Cet événement sera l'occasion de venir découvrir de nouvelles saveurs ainsi qu'une multitude de produits du terroir.

Au programme également : concerts gratuits sur la Grand-Place, traditionnel jeu-concours sur le thème de la bière et ambiance effervescente garantie !



Croix-Rouge

Collectes de sang à Mons

Voici l'agenda complet des collectes organisées dans l'entité de Mons au cours du prochain trimestre.

MONS

**C.T.S. (Centre de Transfusion Sanguine) –
Chaussée de Binche 101 – Bloc A**

Lundi : 9h00 → 13h00 et 14h00 → 20h00

Mardi : 9h00 → 14h00

Mercredi : 13h00 → 18h00

Judi : fermé

Vendredi : 13h00 → 18h30

GHLIN

**Maison Croix-Rouge de Mons-Quévy –
Rue Sainte-Anne 1/A**

Vendredi 13 mars 2015 : 15h30 → 18h00

NIMY

**Salle paroissiale – Rue Franche 28
(entrée parking : rue Saint-Hubert)**

Vendredi 17 avril 2015 : 16h00 → 18h30

MAISIÈRES

Salle CALVA – Cité des Epinois 79

Lundi 27 avril 2015 : 15h30 → 18h30

JEMAPPES

**Salle des Fêtes du Temple protestant
Avenue Foch, 830**

Mercredi 29 avril 2015 : 15h00 → 18h30

SAINT-SYMPHORIEN

Salle « Les Tilleuls » – Entrée rue François Marcq

Judi 21 mai 2015 : 16h30 → 18h30

HAVRÉ

Réfectoire de l'école communale – rue Doyen

Vendredi 22 mai 2015 – 16h30 → 18h30

POUR LES COLLECTES DE PLASMA ET DE PLAQUETTES

Prendre contact avec le Centre de Transfusion
Sanguine du Brabant-Hainaut
Chaussée de Binche 101 – Bloc A – 7000 Mons
Tél. : 065 22 10 30



POUR L'AGENDA
COMPLET
DES COLLECTES,
CONSULTER LE SITE
WWW.TRANSFUSION.BE

PUB

PUB

PUB