

# mons MAG

#79

PÉRIODIQUE COMMUNAL D'INFORMATION / SEPTEMBRE 2018 / 79

WWW.MONS.BE



**“ICI,  
TOUT EST  
POSSIBLE”**

Niki de Saint Phalle  
ouvre la Biennale culturelle

LA CULTURE EST  
**MONS**

**PUB**



09



26



34

03

ÉDITO

05

TOUT LE MONS  
EN PARLE

09

ÉLECTIONS  
COMMUNALES :Comment  
bien voter !

12

DOSSIER BIENNALE

Mons capitale culturelle :  
Coup d'envoi !

17

PÔLE MUSÉAL

21

AU MUNDANEUM

22

CREATIVE JAM ET  
MUSEOMIX

24

SUR MARS

26

SALON MON'S LIVRE

27

FESTIVAL NUIT  
BLANCHE DU NOIR

32

MOBILITÉ

Si t'es vélo

34

SPORTS

Skate-Park  
au Grand Large

36

COMMERCES

La Gestion Centre-Ville  
à 20 ans

38

FONDS EUROPÉENS  
FEDER : 14 PROJETS  
MONTOIS

40

PRÉVENTION

44

SOCIAL / SÉNIORS

47

ENVIRONNEMENT

## ÉDITO

Chère Montoise,  
Cher Montois,

Le magnifique titre de « Capitale européenne de la Culture » a donné au Grand-Mons une nouvelle dimension. Il s'agit de rester à la hauteur et c'est pourquoi l'Europe nous invite à organiser régulièrement des activités culturelles et associatives de grande envergure. Nous avons ainsi opté pour des « biennales ». Le coup d'envoi de la première biennale de Mons, Capitale culturelle, sera donné du 14 au 16 septembre. Tous les Montois, sans exception, y sont invités. Ce sera un week-end formidable à vivre en famille ou entre amis et connaissances. Nous prolongerons ainsi l'esprit de la Capitale européenne de la Culture pour rendre notre ville toujours plus créative et plus attractive.

Cela commencera très fort avec le lancement, au BAM, de la grande exposition internationale consacrée à un monument de l'art contemporain, Niki de Saint-Phalle. L'art vivant sous toutes ses formes (théâtre, animations de rue, scènes ouvertes...) sera lui aussi célébré tout au long du week-end. Durant cette période d'intense activité se tiendra par ailleurs le Grand Final du Grand Huit, créé par et pour les Montois. La gastronomie sera en outre mise à l'honneur, avec un alléchant festival de « food truck ». Sur la Grand-Place, un spectacle aérien époustouflant sera donné par la compagnie du Theater Tol, avec en guise de bouquet final un superbe feu d'artifice.

Après ce week-end d'ouverture, vous pourrez vivre intensément le reste de la biennale. Près de 50 événements culturels sont programmés sur une période d'un an. Toutes ces activités s'inscrivent bien sûr dans la philosophie qui a fait le succès de Mons 2015 : la participation citoyenne et l'accès de tous à l'art, tant dans les lieux culturels que dans l'espace public.

Enfin, quatre ans après les commémorations du début de la Grande Guerre, nous célébrerons le centenaire de sa fin, avec une thématique centrée sur la paix et la liberté. Un grand spectacle son et lumière est prévu du 26 octobre au 11 novembre sur la Grand-Place.

Je vous souhaite à toutes et tous une excellente rentrée et de nombreux moments de bonheur culturel.

**Elio DI RUPO**  
Bourgmestre – Ministre d'État

**PUB**

## La pharmacie de garde n'est pas un night shop

Nous avons tous déjà sollicité les services d'une « pharmacie de garde ». Mais nous ne savons pas forcément ce que peut réellement proposer l'officine, et surtout les limites de ce service.

En tout premier lieu, la pharmacie de garde n'est pas un magasin ouvert non-stop. Ce n'est pas un night-shop. Le pharmacien qui est de garde est là pour garantir un service au patient qui a un besoin urgent d'un médicament (prescrit ou non par le médecin).

### La garde, un travail de nuit comme les autres ?

Non. Le pharmacien ne reste pas debout toute la nuit derrière son comptoir. Il est disponible et est susceptible d'être réveillé durant la nuit pour délivrer un médicament urgent à un patient.

### Que dois-je prendre avec moi ?

Si vous devez vous rendre dans une pharmacie de garde, n'oubliez pas de

prendre la prescription médicale ou le document remis par le médecin, la carte d'identité du patient pour qui la prescription est faite, et prévoyez de préférence de l'argent liquide (pour des questions de sécurité, le pharmacien ne fait généralement pas rentrer les patients et les sert via un guichet de garde qui complique ou rend impossible le paiement par carte bancaire).

### Comment trouver une pharmacie de garde ?

Sur le site [www.pharmacie.be](http://www.pharmacie.be). Il vous suffit d'encoder au minimum un code postal et les pharmacies de garde les plus proches vous sont renseignées.

Attention : ne vous fiez pas aux publications dans les journaux ou revues publicitaires, les informations y sont très souvent erronées.

### Dois-je payer une « taxe » de garde ?

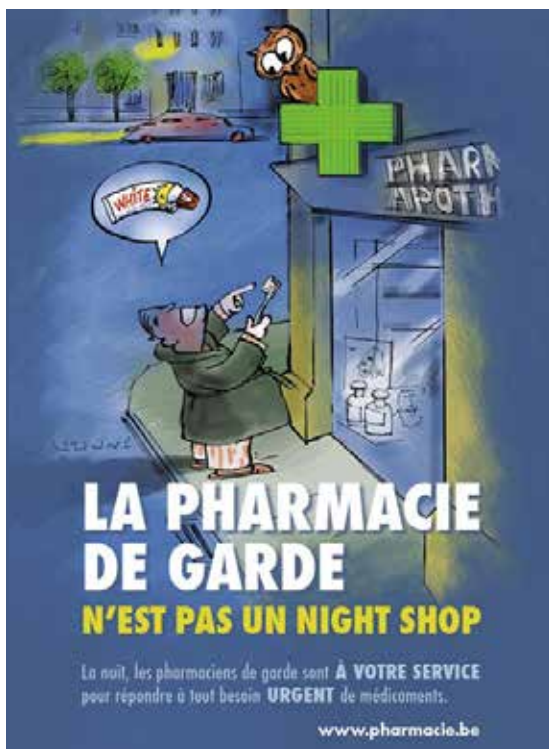
Le pharmacien est en droit de vous réclamer un honoraire de garde si vous vous présentez sans prescription médicale. Le pharmacien décide lui-même du montant de cet honoraire mais doit au préalable vous en informer avant de vous servir en affichant cela sur sa porte.

### COMMERCES

#### Les suppléments en cas de paiement par carte, c'est fini

C'est effectif depuis le 9 août dernier. En cas de paiement par carte bancaire, les commerçants ne peuvent plus vous compter un supplément. C'est tout simplement interdit. Et c'est valable aussi pour les virements et les domiciliations. Cela concerne donc toutes les cartes et tous les types de paiement.

Par contre, un commerçant est toujours autorisé à refuser ou à limiter le paiement par carte bancaire jusqu'à un certain montant, par exemple pour un montant inférieur à 15 euros, à condition toutefois que cela soit clairement indiqué au consommateur (sur le terminal généralement).



## Deux conférences à l'Antenne Parkinson

Mercredi 10 octobre 2018 à 15h00

Salle Leburton du CHU Ambroise Paré

« L'importance de la logopédie dans la rééducation de la Maladie de Parkinson »

Par Mme Pauline VERCAUTEREN, logopède au service de neurologie du CHU Ambroise Paré • ENTRÉE GRATUITE

Mercredi 21 novembre 2018 à 15h00

Salle Leburton du CHU Ambroise Paré

« La gestion des complications tardives (troubles posturaux, chutes, déclin intellectuel, maintien au domicile ou non) »

Par M. le Professeur Alain Maertens de Noordhout, chef du service de neurologie à l'Hôpital de la Citadelle de Liège • ENTRÉE GRATUITE

## OPÉRATION CHOCOCLEF Grâce à vous, SEP'ossible !

L'opération Chococlef permet à la Ligue de récolter des fonds pour aider les 12.000 personnes atteintes de sclérose en plaques (SEP) en Belgique.

Nous avons besoin de VOUS pour relever ce défi afin que chaque personne puisse continuer à bénéficier d'aides financières pour le surcoût lié à sa maladie ainsi que d'un accompagnement personnalisé de qualité.

Pour soutenir les personnes atteintes de SEP, vous pouvez :

- Acheter et vendre le chocolat Galler, disponible depuis le 4 Septembre 2018 (une liste des points de vente région Mons est communiquée sur demande).
- Participer en tant que volontaire aux ventes collectives (hôpitaux, grandes surfaces, administrations, ...). Contact : 0492 97 47 38
- En parler autour de vous !

Merci pour votre générosité et votre solidarité !



Ligue de la SEP – Hainaut ouest  
Rue des Canonniers,3 – 7000 Mons  
065 87 42 99 – [www.liguesep.be](http://www.liguesep.be)

## UNE NOUVELLE AIRE DE JEUX À HARVENG



Depuis ce 19 juillet, Harveng accueille, sur l'espace vert situé en la rue Cardinal Mercier, des nouveaux modules de jeux : une bascule horizontale, un toboggan et une poutre d'équilibre en robinier de 4 mètres de long. Deux bancs ont été également installés sur le site.

La ville de Mons dispose donc à ce jour de **44 aires de jeux** accessibles librement. Récemment, 11 nouvelles aires de jeux pour les enfants ont été installées dans les villages de Cuesmes, Hyon, Obourg (2), Saint-Symphorien (2), Jemappes, Ciplly, Ghlin, Havré et Mons, en concertation avec les comités de quartiers.

Prochaine étape : le village d'Harmignies (rue du Petit Harvent) et le village de Maisières (sur le terrain jouxtant l'école). Les services techniques étudient actuellement la faisabilité des installations.

Il est également important de souligner qu'afin de maximiser la sécurité des enfants sur les aires de jeux (dans le respect de la loi du 9 février 1994 relative à la sécurité du consommateur), un agent communal des services techniques assure le contrôle et le suivi de l'ensemble des aires installées sur l'entité montoise. De petites réparations peuvent donc être effectuées dans des délais courts.

## Charte du respect de l'autre Les règles à suivre pour vos animaux

Quelques règles de base afin de respecter le règlement de police en vigueur (charte du respect de l'autre), à l'attention toute particulière des propriétaires d'animaux, singulièrement de chiens.

D'abord, sur la voie publique (ainsi que dans les parcs, cimetières...), vous devez tenir vos animaux en laisse et ne pas effectuer d'exercices de dressage en direct. La laisse est donc obligatoire et le propriétaire doit pouvoir maîtriser son animal. Pas question non plus d'utiliser son chien pour intimider, incommoder ou provoquer toute personne. Rappelons également qu'il est interdit d'abandonner votre animal à l'intérieur d'un véhicule en stationnement.

Les détenteurs d'animaux sont tenus de les empêcher de souiller les murs, façades, terrasses, véhicules, trottoirs... ou d'endommager les plantations se trouvant sur l'espace public. Si votre chien ne peut se retenir, son maître doit en ramasser le résultat, au moyen d'un petit sachet (assez solide) ou par toute autre moyen adéquat.

Tout chien doit pouvoir être identifié par tatouage ou puce électronique.

Aussi, les propriétaires de chiens particulièrement bruyants, hurlant ou aboyant pour le moindre bruissement de feuilles, perturbant ainsi la tranquillité du voisinage, doivent prendre les mesures nécessaires pour faire cesser le trouble. En cas de problèmes récurrents, la cellule Médiation du service Prévention peut déjà intervenir.

Mais le non-respect de ces mesures vous expose à des amendes administratives, à partir de 50€ ou plus selon les cas. À bon entendeur...



[www.mons.be](http://www.mons.be)



## LA BONNE NOUVELLE

### TROIS ŒUVRES RECONNUES COMME « TRÉSORS »

Trois œuvres remarquables appartenant au patrimoine montois ont été récemment reconnues comme Trésors par la Fédération Wallonie-Bruxelles. Cette reconnaissance permet non seulement de confirmer mais aussi de valoriser l'incroyable richesse du patrimoine de notre ville.

#### LES 29 TAMBOURS DE L'EMPIRE BRITANNIQUE EXPOSÉS AU MONS MEMORIAL MUSEUM :

En août 1914, les troupes britanniques combattirent pour la première fois sur le vieux continent depuis Waterloo, le symbole du début de la guerre. Parmi les objets mémoriels remis par les vétérans à la ville de Mons, 25 tambours qui viennent constituer une collection unique au monde complétée par 4 autres tambours retrouvés directement sur les champs de batailles de la région montoise.



© Serge Brison

#### LA BIBLE À 42 LIGNES DITE BIBLE DE GUTENBERG CONSERVÉE À LA BIBLIOTHÈQUE CENTRALE DE L'UMONS :

Vers 1452, la bible à 42 lignes dite bible de Gutenberg est imprimée par Johann Gutenberg à Mayence. La bible est le premier ouvrage d'envergure imprimé en occident à l'aide de caractères mobiles, invention majeure de l'humanité. Sur un tirage de 180 exemplaires, il en reste aujourd'hui 50 dont 22 complets et 28 incomplets, parmi lesquels celui de Mons.



#### LE DESSIN DE VINCENT VAN GOGH LES BÊCHEURS CONSERVÉ À L'ARTOTHÈQUE :

En 1878, Vincent Van Gogh arrive dans le Borinage et fait le choix d'embrasser une carrière artistique. Son frère Theo lui fait parvenir Les travaux des champs, une série d'eaux-fortes réalisées par Jean-François Millet. Ce travail de copie occupe une grande partie des journées de Van Gogh à Cuesmes, mais aussi à Bruxelles où il réalise probablement le dessin Les Bêcheurs. C'est l'un des rares dessins du début de la carrière du peintre, réalisé et conservé en Belgique.



© Les Bêcheurs : Vincent Van Gogh, Les bêcheurs d'après J.F. Millet, dessin, 1880, Collection Ville de Mons



## CONCERT

### La Musique Royale de la Force aérienne à Sainte-Waudru

À l'invitation du service club Mars et Mercure de Mons, la Musique Royale de la Force aérienne sera en concert le jeudi 29 novembre, à 20h00, en la Collégiale Sainte-Waudru.

En ce mois particulier, marquant un siècle d'Armistice, la formation propose le thème « 1918 – 100 ans, évocations musicales. Souvenirs et espoirs d'alors et d'aujourd'hui ».



Réservations via  
[www.visitmons.be](http://www.visitmons.be)  
 065 33 55 80

## HYON

### TRAVAUX « EN CASCADE »

Le très emblématique pont-cascade d'Hyon était en chantier depuis avril 2017. Les travaux étaient importants afin de pérenniser le lieu, de le sécuriser, et de réaliser des aménagements paysagers. Si tout n'est pas encore complètement terminé (il reste la rénovation des abords de la cascade, le verdissement du site et l'installation de panneaux didactiques), le principal est que à nouveau, de l'eau peut couler sous le pont. Un « bruit » avec lequel les riverains sont heureux de devoir se réhabituer. Le coût total des travaux s'élève à 2,1 millions d'euros, financés à 60% par la Région wallonne.



© Gwenaëlle Fourneaux

UN SERVICE TRÈS UTILE

**BE ALERT VOUS INFORME EN SITUATION D'URGENCE**

En situation d'urgence, une alerte rapide et fiable de la population est cruciale. C'est la raison pour laquelle la Ville de Mons s'est inscrite dans le mécanisme "BE ALERT", un système d'alerte unique développé au niveau national, réservé aux communes ainsi qu'aux services d'urgence et d'intervention. En cas d'incident, le bourgmestre, le gouverneur ou le ministre de l'Intérieur peut envoyer un message (SMS, e-mail, téléphone) à tous ceux qui pourraient être concernés par la situation d'urgence.

**COMMENT ÊTRE CONTACTÉ PAR BE ALERT ?**

Il suffit de s'inscrire gratuitement sur [www.be-alert.be](http://www.be-alert.be). Selon la situation, les autorités pourront par exemple recommander de se mettre à l'abri, de rentrer dans un bâtiment le plus proche, de fermer portes et fenêtres et d'écouter les médias ; d'évacuer la zone concernée, d'indiquer un centre d'accueil, de vous informer de l'évolution de la situation,...

**N'HÉSITEZ PAS !** 

MUSIQUE  
**Deuxième album pour David Madi et Aber-Deen**



Avec son groupe Aber-Deen, le Jemappien, lauréat de The Voice voici cinq ans, sort un nouvel opus, baptisé « Birds and Stones ».

Après avoir remporté le télé-crochet le plus populaire en Belgique, David a d'abord signé un contrat avec le groupe Universal, avant de se sentir à l'étroit dans le show business, et de prendre un peu de recul. Il revient ensuite à ses premières amours, le rock, avec son groupe. Ils sortent un premier album en 2015, très bien accueilli par le public, et commencent à tourner pas mal en concert. De quoi pousser le combo à enregistrer un deuxième album. « Birds and Stones » est sorti récemment et sonne résolument rock. David Madi est évidemment aux chants mais aussi à la guitare, à la composition et à l'écriture.

**À découvrir !**

**CROIX-ROUGE • Collectes de sang à Mons**

Voici l'agenda complet des collectes organisées dans l'entité de Mons, au cours du prochain trimestre.

**MONS (TOUTE L'ANNÉE)**

**C.T.S. (Centre de Transfusion Sanguine) Chaussée de Binche 101 – Bloc A**

Lundi : 9h – 13h et 14h – 20h  
Mardi : 9h – 14h  
Mercredi : 13h – 18h  
Jeudi : fermé  
Vendredi : 13h – 18h30

**HAVRE**

**Réfectoire de l'école communale**

**Rue Doyen**  
Vendredi 14 septembre 2018  
16h30 – 18h30

**MAISIERES**

**Salle Calva**  
**Cité des Epinois 79**  
Lundi 22 octobre 2018  
15h30 – 18h30

**JEMAPPES**

**Salle des fêtes du Temple Protestant**  
**Avenue Foch 830**

Mercredi 24 octobre 2018  
15h30 – 18h

**SAINT-SYMPHORIEN**

**Salle « Les Tilleuls »**  
**(entrée rue François Marcq)**

Jeudi 15 novembre 2018  
16h30 – 18h30

**HYON**

**SALLE COLOMA**  
**Place d'Hyon 15**

Mardi 27 novembre 2018  
16h – 18h30

**CUESMES**

**SALLE CALVA**  
**rue Ferrer 1**

Mercredi 28 novembre 2018  
16h – 19h

**GHLIN**

**Maison Croix-Rouge de Mons-Quevy**  
**Rue Sainte-Anne 1/A**

Vendredi 7 décembre 2018  
15h30 – 18h30

**HAVRÉ**

**Réfectoire de l'Ecole communale**  
**rue Doyen**

Vendredi 14 décembre 2018  
16h30 – 18h30

**POUR LES COLLECTES DE PLASMA ET DE PLAQUETTES**

Prendre contact avec le Centre de Transfusion Sanguine du Brabant-Hainaut  
Chaussée de Binche 101  
Bloc A – 7000 Mons  
Tél. 065 22 10 30

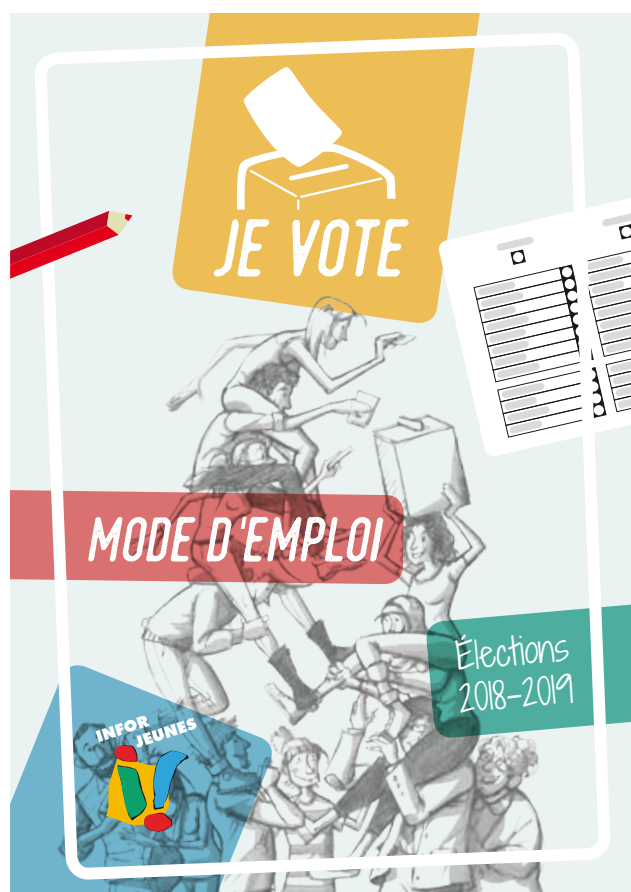
.....  
POUR L'AGENDA COMPLET DES COLLECTES, CONSULTER LE SITE [www.transfusion.be](http://www.transfusion.be)





# COMMENT « BIEN » VOTER LE 14 OCTOBRE ?

D'emblée, rassurons l'ensemble des candidats aux élections communales du 14 octobre prochain : Nous n'allons évidemment pas vous expliquer ici, dans le magazine officiel de la Ville, comment voter pour tel ou tel parti, ni pour qui voter. Cet article vous rappelle simplement comment voter valablement dans l'urne. Et ce qui est considéré comme vote « nul » ou « blanc ».

IN  
FO

**Service des élections** • 065 40 54 31 • elections@ville.mons.be  
Rue Buisseret 2 – 7000 Mons • Ouvert de 8h00 à 12h30 et de 13h30 à 16h00 sauf le jeudi après-midi • Ouverture le samedi 06.10 de 9h00 à 12h00 et le dimanche 14.10 jusque 13h00

En Belgique, le vote est un devoir citoyen obligatoire pour tous (ceci vaut également pour les étrangers qui se sont inscrits au préalable à l'élection).

En Wallonie, toutes les communes voteront sur papier pour élire les nouveaux mandataires communaux et provinciaux à l'exception des neuf communes de la Communauté germanophone où l'on votera sur ordinateur.

Entre 8h00 et 13h00, vous devrez vous présenter au bureau de vote, muni de votre carte d'identité et de votre convocation. Les électeurs européens et non-européens recevront une convocation de couleur bleue.

## LA FEUILLE BLANCHE DANS L'URNE BLANCHE, LA FEUILLE VERTE DANS L'URNE VERTE

Les électeurs de nationalité belge recevront 2 bulletins de vote différents et estampillés au verso d'un timbre portant la date de l'élection ainsi que la mention de la commune :

- l'un de couleur blanche pour les élections communales ;
- l'autre de couleur verte pour les élections provinciales.

Les électeurs étrangers, qui se seront inscrits au préalable recevront un seul bulletin de vote de couleur blanche. En effet, seuls les électeurs belges ont le droit de vote aux élections provinciales.

## 3 possibilités s'offrent à vous :

1. soit vous votez pour une liste en rougissant la case de tête

située en dessous du nom du parti ;

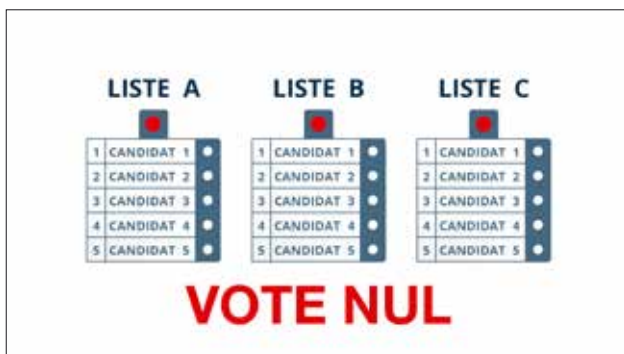
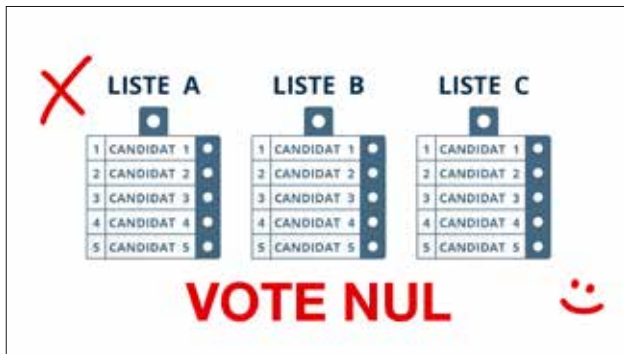
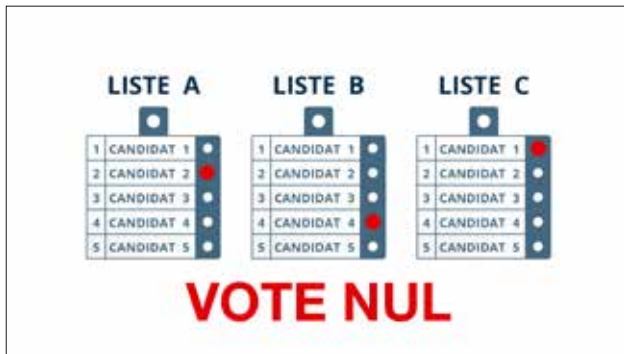
2. soit vous votez pour un ou plusieurs candidats d'une même liste en rougissant la case à côté du nom du candidat de votre choix ;
3. soit vous votez pour une liste et un ou plusieurs candidats de cette liste en rougissant la case de tête située sous le nom du parti de votre choix et des cases à côté du nom des candidats de votre choix. Attention, dans ce cas, le vote pour la liste ne compte plus. Seuls les votes de préférence en faveur des candidats sont pris en compte.

## IMPORTANTÉ NOUVEAUTÉ !

Le décret du 9 mars 2017 supprime l'effet dévolutif de la case de tête. Désormais, les votes en case de tête ne constitueront plus un « pot » dont la moitié était répartie entre les candidats pour atteindre le chiffre d'éligibilité. Ils sont désormais comptabilisés uniquement pour déterminer le nombre d'élus auxquels cette liste a droit.

## DE TOUTES NOUVELLES URNES

Les lourdes urnes en bois ont fait leur temps ! Les nouvelles urnes sont de couleur noire, fabriquées dans une matière opaque et bien plus légère. L'urne est également munie d'un dispositif de sécurité permettant de la sceller et d'établir si l'urne a été ouverte ou pas.



**VÉRIFIEZ BIEN VOTRE BUREAU DE VOTE !**

Depuis 2012, chaque citoyen se rend à son bureau de vote en famille et à proximité de son domicile. Cet effort est poursuivi lors du prochain scrutin. Deux nouveautés : Les habitants d'**Havré-Ghislage** se rendront à l'école communale située dans leur quartier. Il en sera de même pour les citoyens de la section de **Saint-Denis**.

D'autres aménagements ont été pris suite à la réalisation de travaux, sur d'autres sites, rendus indisponibles. Ainsi, les

citoyens qui se rendaient précédemment à l'école de Plein Air sont redirigés vers l'Athénée Marguerite Bervoets ou l'école communale de la Chaussée du Roeulx. Le site du Lotto Mons expo est remplacé par celui du Centre de congrès (MICXS). Les habitants d'Harmignies quitteront l'implantation maternelle et seront accueillis dans l'implantation primaire qui dispose de davantage de possibilités de parking pour les personnes à mobilité réduite. Enfin, les citoyens de Saint-Symphorien habitant à proximité de Villers-Saint-Ghislain se rendront exceptionnellement dans cette

section, des travaux étant réalisés au sein de l'école symphorinoise.

Néanmoins, étant donné la nécessité légale de ne pas dépasser les 800 électeurs par bureau de vote, d'autres rues peuvent changer de site. Il est donc important de toujours bien lire votre convocation avant de se rendre à votre bureau de vote.

**VOTER PAR PROCURATION**

Des difficultés pour vous rendre au bureau de vote ? Pensez à donner procuration à un autre électeur.

La procuration est le document par lequel l'électeur qui le souhaite, peut autoriser un autre électeur à voter en son nom. Chaque citoyen n'est porteur que d'une seule procuration.

Le formulaire de procuration est disponible gratuitement auprès de l'administration communale ou est téléchargeable : <http://electionslocales.wallonie.be/electeur/formulaires>

Le jour du scrutin, le porteur de procuration se présentera au bureau de vote du citoyen qu'il représente. Il devra donc éventuellement se rendre dans un bureau de vote différent de celui auquel il est convoqué lui-même.

Qui peut voter par procuration ? Tous les détails sur : <http://electionslocales.wallonie.be>

**BESOIN D'UNE ASSISTANCE ?**

Vous éprouvez une difficulté à vous rendre au bureau de vote (déplacement ou autre) ? Pour rappel, tous les bureaux de vote disposeront d'un isoïr adapté. Néanmoins, si vous souhaitez exercer votre vote en personne

et si vous rencontrez d'autres difficultés, vous pouvez également faire une déclaration d'assistance.

- Le 14 octobre prochain, toutes les communes wallonnes voteront sur papier pour élire les nouveaux mandataires communaux et provinciaux à l'exception des neuf communes de la Communauté germanophone où l'on votera sur ordinateur. ●●

Cette déclaration peut être introduite auprès du service électoral au plus tard le 13 octobre.

L'électeur concerné choisit librement son accompagnant, qui doit évidemment être lui-même électeur et qui n'assumera cette fonction qu'auprès d'une seule personne.

**RÉALISEZ VOTRE RÊVE : DEVENEZ ASSESSEUR !**

Bon, c'est peut-être un peu exagéré mais après tout, pourquoi pas ?

Le matin, vous pourrez faire la connaissance des personnes de votre quartier et les aider à accomplir leur devoir de citoyen. L'après-midi, vous serez parmi les premiers à découvrir les résultats des différents partis et les scores personnels des candidats.

Cette expérience citoyenne vous tente ? Portez-vous volontaire dès à présent !

**PUB**

## Biennale « Mons, capitale culturelle »

# Coup d'envoi !



## BIENNALE 2018 – 19

Jusqu'au 30 juin 2019, Mons accueille sa première Biennale, prolongement annoncé de l'année 2015, pendant laquelle nous étions capitale européenne de la culture. Coup d'envoi : les 14, 15 et 16 septembre avec, notamment, les fêtes de Wallonie et l'ouverture de l'exposition Niki de Saint Phalle. Une coopération entre La Fondation Mons 2025, MARS et la Ville de Mons.

Ce week-end d'ouverture donnera le ton de la Biennale : culturelle, festive, rassembleuse, diversifiée. Lisez plutôt.

### PROGRAMME COMPLET DU WEEK-END D'OUVERTURE

#### FESTIVAL DE FOOD TRUCK

Vendredi 14 • 11h00 > 20h00  
Samedi 15 • 11h00 > 23h00  
Dimanche 16 • 11h00 > 20h00  
Place du Marché-aux-Herbes

Le Wallonie Food Truck Festival Tour vous propose une balade gustative innovante et surprenante. Pour tous les goûts et tous les âges.

#### LES APÉROS MONTOIS

Vendredi 14 • 18h00 > 1h30  
Place du Parc

Fidèle au concept de mise à l'honneur de tout ce qui se fait de bon, de bien et de beau à Mons, chaque Apéro propose une édition unique en son genre.

#### THÉÂTRE EN RUE

« MONS PASSÉ PRÉSENT »

Vendredi 14, de 18h à 21h (dernier départ)  
Samedi 15, de 15h à 18h (dernier départ)  
Dimanche 16, de 15h à 19h (dernier départ)  
Départ de l'hôtel de ville, Grand-Place

#### EXPOSITION

##### NIKI DE SAINT PHALLE

Samedi 15 • 10h00 > 18h00  
Dimanche 16 • 10h00 > 18h00  
BAM

L'exposition montrera que l'œuvre de Niki de Saint Phalle est un miroir fidèle de ses préoccupations : enjeux sociopolitiques, colère, violence, participation, amour, joie, mythologie et contes de fées, la féminité...  
*Voir par ailleurs.*

#### THÉÂTRE EN RUE

« ANIMATIONS EN CENTRE-VILLE »

Samedi 15 • à partir de 14h00  
Dimanche 16 • à partir de 14h00  
Centre-ville (Marché-aux-Herbes, parc du Beffroi, Piétonnier...)

#### THÉÂTRE EN RUE

« BALADES DIALECTALES »

Samedi 15 • 14h00 > 16h00  
Dimanche 16 • 14h00 > 16h00  
Hôtel de Ville, Grand-Place

#### THÉÂTRE EN RUE

« SCÈNES OUVERTES »

Samedi 15 • 14h00 > 18h00  
Dimanche 15 • 14h00 > 18h00  
Cour du conservatoire, rue de Nimy

#### THÉÂTRE EN RUE

« KID'S VILLAGE »

Samedi 15 • 14h00 > 19h00  
Dimanche 16 • 14h00 > 19h00  
Jardins du Beffroi

Théâtre au parc et animations pour enfants.  
Scène jeune public / SmartBe

#### LE FESTIN, FESTIVAL DE CRÉATIONS

Samedi 15 • 14h00 > 20h00  
Maison Folie

5 jours de théâtre et de créations issues de Mons-Borinage.

#### GRAND SPECTACLE / THEATER TOL

Samedi 15 • 21h00  
Grand-Place

#### FEU D'ARTIFICE

##### DES FÊTES DE WALLONIE

Samedi 15 • 22h00  
Grand-Place

#### GRAND FINAL DU GRAND HUIT

Dimanche 16 • 11h00 > 18h00  
Maison Folie

Après plus de deux ans de nombreux Temps Forts sur les différents territoires du Grand Mons, le Grand Huit#2 se clôturera à la Maison Folie. Une semaine de fête de voisinage avec bar permanent, une expo inédite de Jan Bucquoy et Tito, la Fête de la Soupe, un dimanche en famille, une soirée About It, des activités culturelles et sportives, une rétrospective par l'artiste François Andès...

### + SOYEZ ACTEUR DE LA PREMIÈRE BIENNALE !

La Biennale de Mons, Capitale culturelle, c'est neuf mois d'événements culturels partout à Mons. Vous pouvez y participer en tant que spectateurs mais pas uniquement.

En chantant en tant que choriste à la seconde édition de la Grande Clameur, en devenant ambassadeur et porte-parole lors des différents événements, en rejoignant le club Entreprises, ou encore en étant commerçant partenaire !

Profitez-en pour rencontrer des gens, pour vivre votre passion ou partager votre expérience avec d'autres Montois !

Pour en savoir plus, rendez-vous sur [monscapitaleculturelle.eu](http://monscapitaleculturelle.eu) dans l'onglet Participez !

L'EXPOSITION-ÉVÈNEMENT

# Les Nanas de Niki de Saint Phalle s'invitent au BAM

DU 15.09 AU 13.01.2019  
AU BAM RUE NEUVE, 8 – 7000 MONS

DU MARDI AU DIMANCHE, DE 10H00 À 18H00  
9€/6€ • WWW.BAM.MONS.BE



Dans le cadre de la Biennale, Mons Capitale Culturelle, cette première rétrospective belge consacrée à l'artiste Niki de Saint Phalle (1930 – 2002) illustre les multiples façons dont l'artiste a concrétisé, en 50 ans de carrière, son désir de devenir l'égal des hommes. « **Ici, tout est possible** », citation de l'artiste pour qualifier à l'origine son parc de sculptures monumentales, « Le jardin des

Tarots », reflète aussi un état d'esprit qui l'anima toute sa vie: la recherche de possibilités infinies, une vision partagée en filigrane de l'exposition par le biais d'un large choix d'œuvres.

A travers différents médiums tels que la peinture, la sculpture mais aussi la performance, le théâtre ou encore le cinéma, Niki de Saint Phalle a développé une démarche artistique innovante,



Niki de Saint Phalle, Lili ou Tony, 1965  
© 2018 NIKI CHARITABLE ART FOUNDATION, All rights reserved.  
Photo : © Aurélien Mole / Courtesy Galerie G.-P. & N. Vallois, Paris

Niki de Saint Phalle, Baigneurs, 1981.  
Donation Maurice Duvivier, propriété de la Communauté française, en dépôt à l'Artothèque, Mons © 2018 NIKI CHARITABLE ART FOUNDATION, All rights reserved. Photo : © Atelier de l'Imagier

audacieuse, protéiforme et détachée des grandes galeries et musées. L'exposition démontre comment elle a exploité ces supports afin de s'imposer en tant qu'artiste dans une société essentiellement patriarcale.

Enfin, l'exposition fait aussi la part belle aux nombreux projets monumentaux imaginés par Niki de Saint Phalle, mettant ainsi en avant la façon dont elle investit l'espace public pour faire connaître son œuvre plus largement. Trois œuvres sont installées en Centre-Ville : dans le jardin du BAM, au jardin du Mayeur et dans le parc du Beffroi. Ces grandes sculptures publiques habitent la ville et font

ainsi le lien entre le musée et l'espace public, thématique si chère à l'artiste.

## UNE FOULE D'ACTIVITÉS

Des visites guidées aux jeux de piste à énigme, en passant par les dimanches gratuits, l'espace interactif, le dimanche en famille, la nuit contée ou encore les conférences et performances lors des nocturnes, cette exposition-événement vous propose un très grand nombre d'activités autour de Niki de Saint Phalle.

PROGRAMMATION COMPLÈTE  
SUR [WWW.BAM.MONS.BE](http://WWW.BAM.MONS.BE)

# Festival de théâtre en rue

**14<sup>e</sup> ANNÉE CONSÉCUTIVE POUR LE FESTIVAL DE THÉÂTRE EN RUE, INTÉGRÉ DANS LA BIENNALE 2018. LA VILLE DE MONS PROPOSE UN CONCEPT ORIGINAL ET TOTALEMENT GRATUIT PERMETTANT À TOUS, PETITS ET GRANDS, DE GOÛTER AUX PLAISIRS DU THÉÂTRE EN PLEIN CŒUR DE LA CITÉ.**

## MONS-PASSÉ-PRÉSENT

- VENDREDI 14 SEPTEMBRE DE 18H00 À 21H00
- SAMEDI 15 SEPTEMBRE DE 15H00 À 18H00
- DIMANCHE 16 SEPTEMBRE DE 15H00 À 19H00

A la fois populaire et prestigieux, Mons-Passé-Présent, est un spectacle-promenade original. En plusieurs tableaux, il raconte à merveille l'histoire de Mons et de ses habitants.

Ainsi, chaque soir, de courtes scènes théâtrales, mais aussi de la musique, de la danse, des acrobaties seront répétées en permanence dans le décor historique de l'Hôtel de Ville, du jardin du Mayeur et des petites rues tortueuses adjacentes.

Les scènes, d'une durée approximative de 15 minutes, réparties dans le cœur historique ont été confiées à des metteurs en scène différents, avec pour seul impératif en guise de fil rouge : « Libérés, délivrés ! » À l'approche des commémorations du centenaire de l'Armistice de la Grande Guerre, les metteurs en scène et auteurs de cette édition vous conteront leur vision de cette libération.

### LOCALISATION DES SAYNÈTES :

#### Départ de l'Hôtel de Ville

- Scène du Mayeur (Jardin du Mayeur)
- Scène des Gages (Cour de l'Hôtel des Gages, rue d'Enghien)
- Scène Marguerite (Cour de la Bibliothèque de l'Umons)
- Scène Bervoets (Cour de l'ancien Lycée, rue M. Bervoets)
- Scène des Communes (Cour de la Maison des Communes, rue du Onze Novembre)

## LA BALADE DIALECTALE

- SAMEDI 15 ET DIMANCHE 16 SEPTEMBRE DE 14H00 À 16H00 (DÉPARTS À 14H00 ET À 15H15)



Kiss Katwé ? Ou une véritable Murder Party en d'autres termes. Un crime va être commis dans les très belles salles de l'hôtel de ville. Les spectateurs, tout en écoutant leurs conteurs favoris, deviendront détectives. Cadeaux à la clé !

Par la Roulotte Théâtrale.  
Salons de l'hôtel de ville de Mons

## THÉÂTRE AU PARC - SCÈNE JEUNE PUBLIC - SMARTBE

- SAMEDI 15 ET DIMANCHE 16 SEPTEMBRE DE 14H00 À 19H00

Le festival s'ouvre au jeune public avec la scène SMartBe : contes, spectacles, ateliers créatifs et animations prendront place cette année encore dans le parc du Beffroi.

Parc du Beffroi

## LES SCÈNES OUVERTES

- SAMEDI 15 ET DIMANCHE 16 SEPTEMBRE DE 14H00 À 18H00

Ces scènes donnent l'occasion à de nombreuses troupes issues d'ateliers de théâtre ainsi qu'à de jeunes acteurs des écoles des arts de la scène de la région de se produire devant un large public de festivaliers. Quatre troupes se partageront la scène de la cour du Conservatoire royal (rue de Nimy) : les Zamusettes, l'Association des Compagnies de Théâtre du Hainaut, la Bande à p'Art et la Roulotte Théâtrale.

Cour du conservatoire, rue de Nimy



COMMÉMORATIONS 14-18

# Mons fête sa libération par le Canada



**La Biennale se met à l'heure des commémorations avec une thématique spéciale Paix et Liberté.**

**À travers des expositions, un mapping, des concerts, du théâtre, du street art, de la littérature... la programmation Paix et Liberté invitera à se remémorer les événements tragiques de la Première Guerre mondiale, cent ans après.**

Il y a 100 ans, les troupes de l'Empire Britannique, les soldats canadiens plus particulièrement, libéraient Mons et sa région, mettant ainsi un terme à des années de folie meurtrière. Via des activités commémoratives, culturelles et festives, Mons se souvient du sacrifice de ses libérateurs et tient à enseigner les valeurs de paix aux jeunes générations.

Le Canada sera particulièrement représenté puisque les troupes canadiennes ont joué un rôle prépondérant dans notre libération. Symboliquement, Mons représente pour l'Empire Britannique le début et la fin de la Grande Guerre.



# MAPPING ET AUTRES RENDEZ-VOUS

**MONS**  
14-18

**Du 6 octobre 2018  
au 6 janvier 2019**

(Re)Découvrez la Première Guerre mondiale autrement. Dispositif multimédia, films, ateliers, conférences, concerts, performances.... Un espace convivial de rencontres, d'échanges, d'activités mais aussi en lieu de repos et de réflexion.

**Mons Memorial Museum**  
Boulevard Dolez, 51 – 7000 Mons  
Du mardi au dimanche – 10:00 > 18:00  
Accès gratuit à l'espace M  
[www.monsmemorialmuseum.mons.be](http://www.monsmemorialmuseum.mons.be)



© Serge Brison

**Du 17 au 31 octobre**

Peace, Love, Unity sera le thème de la seconde édition du Mons Street Festival qui met à l'honneur la street culture.

Durant deux semaines, des artistes confirmés ou en devenir se croiseront autour de projets inédits (expos, showcase, ateliers, concerts...).

## MAPPING

**GEORGE PRICE, LE DERNIER**  
**Du 26 octobre au 11 novembre**

Mapping sur l'histoire de la libération de Mons, à travers le destin tragique du dernier soldat de l'Empire Britannique à être tombé, deux minutes avant l'Armistice, George Price. Ce spectacle gratuit et familial, produit par la célèbre société de création belge Dirty Monitor (spécialisée dans la vidéo, le son et la lumière), sera projeté chaque soir, à 19h et 21h, sur la façade de l'Hôtel de Ville.

*Ce spectacle est financé par les fonds européens FEDER.*

**Vendredi 26 octobre**

Pour sa quatrième édition, la Nuit des musées donnera le LA des commémorations en faisant la part belle à la thématique « Un vent de libertés ». Une foule d'événements à

destination des familles seront proposées sur l'ensemble des sites.

**19h00 > 1h00 (dernière entrée 00h30)**  
**6€ (4€ en prévente)**  
[www.polemuseal.mons.be](http://www.polemuseal.mons.be)

**Du 9 novembre au 2018  
au 24 février 2019**

Le Mundaneum et le palais de la Paix de La Haye mettent en lumière les architectes de paix à travers l'exposition L'Europe commence ici !

**Samedi 10 novembre**

Les violons du Roy (Canada) et l'Orchestre Royal de Chambre de Wallonie rendent hommage aux soldats canadiens lors d'un concert qui réunira les deux ensembles sous la direction de Franck Braley.

**Samedi 10 novembre (11h-18h)**  
**Dimanche 11 novembre (11h-16h)**

**Menez l'enquête sur les traces des anges de Mons.** Découvrez les lieux de mémoire de la ville à travers une enquête palpitante qui vous permettra d'explorer notre patrimoine de manière insolite et ludique. Remontez le temps et partez sur les traces d'un membre de la Society for Psychical Research venu, en 1920, enquêter sur la légende des anges de Mons. Durant votre enquête, vous

rencontrerez divers personnages historiques qui vous aideront à résoudre cette énigme.



© Manufactor

**6€ adulte / 4€ enfant jusqu'à 18 ans /  
gratuit - de 12 ans**  
**Départ et achat de ticket à VisitMons >**  
**Fin du jeu au Mons Memorial Museum**

**Dimanche 11 novembre**

Le centenaire de l'armistice résonnera dans tout le centre-ville avec une reconstitution des troupes canadiennes et de la 5<sup>th</sup> Royal Irish Lancers, qui paraderont, comme il y a cent ans, sur une Grand-Place fraîchement libérée. Pour commémorer ce moment de liesse et de joie populaire, des troupes et vétérans des armées belge, canadienne, française et britannique seront présents. Des groupes de musique et des « reconstituteurs » en habits d'époque agrémenteront ce défilé unique qui vous réserve d'autres surprises.



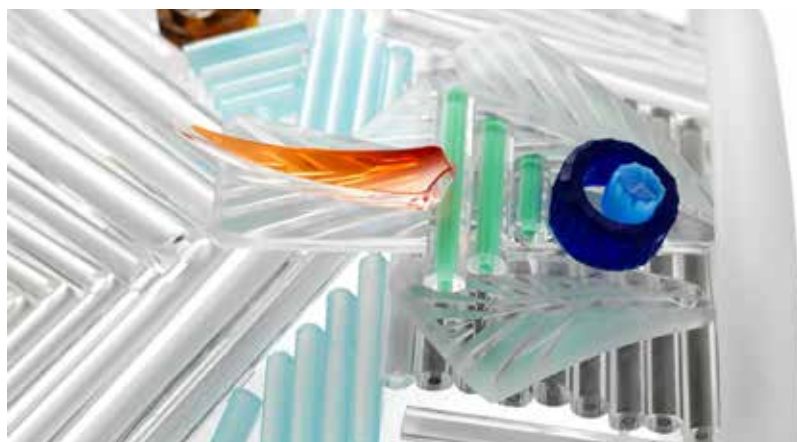


## ACTUALITÉ DES EXPOSITIONS

### Prix européen des arts appliqués Monumentalité-Fragilité

**DU 10 OCTOBRE AU 20 JANVIER 2019 • ANCIENS ABATTOIRS • RUE DE LA TROUILLE, 17- 7000 MONS • DU MARDI AU DIMANCHE • 12H00 À 18H00 • 4€ • WWW.ANCIENSABATTOIRS.MONS.BE • WWW.WCC-BF.ORG**

Le Prix européen des arts appliqués vise à récompenser les meilleures créations d'expression contemporaine dans les arts appliqués et l'artisanat. Pour cette édition, la thématique du Prix européen des Arts Appliqués « Monumentalité-Fragilité » fera écho à l'œuvre de Niki de Saint Phalle.



© Juli Bolaños-Durman (UK), Queen Elizabeth, 2016. Photo : S. Torfs

### LES NANAS DE NIKI DE SAINT PHALLE S'INVITENT AU BAM

**DU 15.09 AU 13.01.2019 • BAM • RUE NEUVE, 8 – 7000 MONS • DU MARDI AU DIMANCHE • 10H00 À 18H00 • 9€/6€ • WWW.BAM.MONS.BE**

Voir article par ailleurs (dossier Biennale)



© Alfredo Longo

### FAIRE LE TRI, UN GESTE ARTISTIQUE !

**UNE EXPOSITION D'ALFREDO LONGO • JUSQU'AU 04.11 • SALLE SAINT-GEORGES • GRAND-PLACE – 7000 MONS • DU MARDI AU VENDREDI – 12:00 - 18H00 • LE WEEKEND – 14H00 À 20H00 • 2€/1€ • WWW.SALLESAINTEGEORGES.MONS.BE**

Alfredo Longo tente de conscientiser le citoyen au tri des déchets. Il propose une démarche artistico-citoyenne qui montre ses bienfaits. Il nous invite à découvrir la simplicité des gestes du tri par le développement durable dans l'Art. Trier sa canette par couleur pour la déposer devant l'atelier d'Alfredo Longo et savoir qu'elle va être recyclée en œuvre d'art monumentale, valorise le citoyen trieur. Ce premier geste de tri volontaire est souvent l'occasion d'aborder les questions d'environnement en famille ou entre amis... L'œuvre d'art devient alors citoyenne et participative.



## ACTUALITÉ DES MUSÉES



SILEX'S © Marc de Sarlo

### MUSEOMIX s'invite dans nos musées !

9, 10 & 11 novembre  
BAM • Musée du Doudou •  
Artothèque

L'édition 2018 de Museomix se déroulera à Mons dans 3 de nos musées : le BAM, le Musée du Doudou et l'Artothèque. Rendez-vous le 11 novembre pour découvrir les résultats de ces 3 jours de marathon créatif !

Plus d'infos sur nos réseaux  
Voir article page 22

## BIENTÔT LA FIN DE LA SAISON AU SILEX'S, NE TARDEZ PLUS !

Jusqu'au 04.11 • Mardi > dimanche – 10h00 > 16h00 • Parking : Place de Spiennes à Spiennes (15' à pied) • Parking PMR : Rue du point du jour, 300 – Spiennes • [www.silexs.mons.be](http://www.silexs.mons.be)

Jusqu'au 4 novembre, vivez l'expérience SILEX'S et (re)découvrez les minières néolithiques de silex de Spiennes. Entre nature et culture, ce site archéologique d'exception, reconnu par l'UNESCO, est l'un des plus anciens sites miniers au monde accessible au grand public.

### DESCENTE DANS LES MINIÈRES

Chaque samedi, dimanche et jour férié à 14h00 • Durant les vacances scolaires, du jeudi au dimanche à 14h00 • Groupe de maximum 12 personnes • 6€ / 4€ d'entrée au SILEX'S / personne + 8€ / personne pour la descente (réservation auprès de VisitMons 065 40 53 48)

Profitez des weekends pour découvrir la richesse de ce patrimoine UNESCO et descendre dans les minières néolithiques accompagnés d'un guide.

### ANIMALITHIQUE

Gratuit – inclus dans le prix d'entrée du SILEX'S • A partir de 6 ans

Plongez vos mains dans des boîtes noires pour découvrir ce qui s'y cache, observez les objets qui vous entourent, partez à la recherche d'informations, reconstruisez les outils du tailleur de silex... Chaque animal vous propose une énigme à résoudre en famille.

### CONFÉRENCE : IL Y A 7000 ANS, LES PREMIERS AGRICULTEURS EN BELGIQUE

7 octobre à 11h30 • Gratuit

Conférence donnée par Madame Anne Hauzeur (SRPH), Docteur en archéologie, spécialiste du Premier Néolithique en Belgique.

A l'occasion du premier dimanche du mois, visitez gratuitement le SILEX'S et profitez d'une descente gratuite dans les minières à 14h00 (dans la limite des places disponibles)

### CONFÉRENCE : SPIENNES DANS LES COLLECTIONS MONTOISES

25 novembre • Artothèque • 11h00 • 2€ • Inscription auprès du Pôle muséal : 065 40 53 25

Conférence donnée par Jean-Philippe Colin (Archéologue de la SRPH), Manuela Valentino (Conservatrice des patrimoines UNESCO – Ville de Mons) et Hélène Collet (archéologue à l'AWaP)

## VISITEZ LA MAISON VAN GOGH DE CUESMES

30 septembre et 28 octobre  
• 14h30 • Maison Van Gogh  
• Rue du Pavillon, 3 – 7033  
Cuesmes • Réservation auprès  
du Pôle muséal : 065 40 53 25  
• 4€/3€ + 2€ • [www.maisonvangogh.mons.be](http://www.maisonvangogh.mons.be)

Découvrez la maison où Vincent Van Gogh est devenu un artiste. Revivez son quotidien dans le Borinage et ses premiers pas dans le monde du dessin et de la peinture.



## Détour par l'Artothèque



Brynzeeel Mons Réserves © Renaud Wailliez

Pour mettre à l'honneur la thématique « La Wallonie insolite », l'Artothèque a choisi de vous faire découvrir l'envers du décor des musées. Profitez d'une visite inédite des « backstage » de nos collections : réserves, atelier de restauration et de numérisation, ces lieux n'auront plus de secret pour vous !

**L'Artothèque • Rue Claude de Bettignies, 3 – 7000 Mons • [www.artotheque.mons.be](http://www.artotheque.mons.be) • Visitez les réserves de l'artothèque ! • 13 octobre • 13h30 • Réservations auprès du Pôle muséal : 065 40 53 25 • 6€**

### PROFITEZ DES VACANCES D'AUTOMNE POUR VOUS INITIER À L'ART DE LA **CALLIGRAPHIE** ET À **L'AQUARELLE** !

**Vous travaillerez notamment sur des thématiques en lien avec l'exposition « Niki de Saint Phalle. Ici tout est possible », présentée au BAM.**

Réservation indispensable auprès d'Isabelle Brootcorne  
(065 40 53 76 ou [isabelle.brootcorne@ville.mons.be](mailto:isabelle.brootcorne@ville.mons.be))

#### • LA CALLIGRAPHIE « UN TRAIT-UNE LETTRE »

Les 29 et 30 octobre 2018. Module de deux journées à destination des adultes et adolescents (à partir de 14 ans), de 9h30 à 16h30. Aucun pré-requis nécessaire. 30€ pour le module.

#### • L'AQUARELLE FAÇON NIKI DE SAINT PHALLE :

Les 29 et 30 octobre 2018. Module de trois journées à destination des adultes et adolescents (à partir de 14 ans), de 9h30 à 16h30. Prérequis : pratique basique de la calligraphie latine. 50€ pour le module.

### BON PLAN

## Pensez au Museum PASS !

Ce pass vous donne accès à tous les musées permanents du Pôle muséal de la Ville de Mons : Artothèque, Maison Van Gogh, Mons Memorial Museum, SILEX'S (hors des-

cente), Musée du Doudou, Beffroi, Trésor de la Collégiale.

Il offre également le tarif réduit à toutes les expositions temporaires présentées dans les lieux

du Pôle muséal et accorde une réduction de 10% dans toutes les boutiques des musées.

Profitez-en pour vivre de belles expériences culturelles !

## POUR VOS KIDS

### Deux nuits de contes dans nos musées

Le Dynamusée accueille les enfants de 4 à 12 ans pour des soirées au cœur de nos musées ! Rendez-vous en pyjama, avec doudous et couvertures pour une soirée magique.

**A l'artothèque : 19 octobre – 19h00 > 21h30 – 6€ • Au Beffroi : 14 décembre – 19h00 > 21h30 – 6€ • Réservation auprès du Dynamusée : 065 40 53 38**

### Un dimanche en famille avec Vincent

La Maison Van Gogh ouvre ses portes aux familles pour une visite unique afin de (re)découvrir ce lieu où vécut Van Gogh durant quelques mois. La visite sera suivie d'un atelier créatif.

**23 septembre • 14h30 > 16h30 • 6€ • Réservations au Dynamusée : 065 40 53 38**

### Histoire de dragons... même pas peur !

Le doudou au musée c'est toute l'année ! Venez passer les fêtes de fin d'année en compagnie du dragon et de saint Georges.

Spectacles, animations, ateliers, jeux, livres, grimages, dégustations de thé et de douceurs, boutique cadeau, le tout décliné autour du dragon et de saint Georges.

**15 et 16 décembre • Musée du Doudou • 6€ / 4€ / gratuit - de 12 ans • En partenariat avec le Réseau montois de lecture publique**



### Ecoutez le carillon au Beffroi !

**Chaque dimanche de septembre et 14.10 – 15h30 • 11.11 à 11h00 • Gratuit depuis le parc • Entrée payante pour le beffroi (9/ 6€) • [www.beffroi.mons.be](http://www.beffroi.mons.be)**

Découvrez le savoir-faire des carillonneurs reconnu par l'UNESCO. Par le biais d'une visite à 47m de haut, grimpez jusqu'à la cabine du carillonneur et approchez l'ensemble monumental des 49 cloches.

**PUB**

# 20 ans de présence à Mons, ça se fête !



En 1998, le **Mundaneum** ouvrait ses portes au cœur de Mons. Le voici devenu le « Google de papier » : toute une révolution (numérique) pour nos archives ! Du 6 au 9 septembre, le **Mundaneum** vous invite à célébrer 20 ans de bouillonnement culturel le temps d'un festival placé sous le signe des archives et du patrimoine insolites.

**SAMEDI 8 ET DIMANCHE 9 SEPTEMBRE • 11H00 > 18H00**

## EXPO : « De la caisse à bananes au fichier numérique »

Prêts à changer votre regard sur les archives ? Venez découvrir comment nos collections sont passées de la caisse à bananes

au fichier numérique et voir à quoi ressemblent 20 années de Mundaneum à Mons.

## VISITES ET CIRCUIT GUIDES : Les Journées du patrimoine 'Wallonie insolite'

Poussez la porte du Mundaneum, vous y trouverez la plus grande mappemonde que vous ayez jamais vue et des milliers de tiroirs contenant les 12 millions de fiches bibliographiques d'un Répertoire classé Patrimoine Unesco ! Nous vous accueillons tout le week-end pour vous faire découvrir nos archives les plus insolites.

Le patrimoine insolite, c'est aussi « Les Collectionneurs d'idées » ! Découvrez les liens qui unissent la Maison Losseau et le Mundaneum en suivant le circuit combiné à 14h00 et 16h00 samedi et dimanche.

Visites guidées du Mundaneum : samedi et dimanche à 11h30, 13h30 et 15h30 (1h).

20 ans, c'est aussi une diversité de projets qui valorisent les archives du Mundaneum et incarnent les valeurs de ses deux pères fondateurs, Paul Otlet et Henri Lafontaine.

## Chine. Carnets de voyages

Depuis toujours, cette lointaine contrée est un objet de fascination pour les Occidentaux. Pendant plusieurs siècles, les seules sources d'informations sur ce mystérieux Empire sont les récits de voyage. Mais qui sont ces voyageurs et comment leurs témoignages ont-ils contribué à forger l'image de la Chine en Europe ?

En coproduction avec l'UMONS.  
7€ / 5€ / 2€ / rez-de-chaussée gratuit

## L'Europe commence ici ! Les architectes de paix

Nombreux sites de patrimoine racontent l'histoire d'hommes et de femmes qui ont travaillé à bâtir la paix et ainsi, ont contribué à faire de l'Europe ce qu'elle est aujourd'hui. Découvrez, à Mons, l'histoire de deux Laboratoires de paix : le Palais de la Paix de La Haye aux Pays-Bas et le Mundaneum, Label du Patrimoine européen.

En partenariat avec le Palais de la Paix, la Fondation Carnegie, la Fondation Mons 2025, la Fondation Henri La Fontaine et le Barreau de Mons.  
7€ / 5€ / 2€ / rez-de-chaussée gratuit

IN  
FO

**Le Mundaneum**  
76 rue de Nimy – Mons  
065 31 53 43  
info@mundaneum.be  
www.mundaneum.be

## MUSEOMIX DÉBARQUE À MONS !

Après trois éditions réussies, à Mariemont et à Gand (en 2015), à Anvers (en 2016) puis à Bruxelles (en 2017), MuseomixBE débarque à Mons en collaborant avec le MuseumLab du Pole muséal. Le marathon culturel aura lieu les 9, 10 et 11 novembre au sein de 3 musées : le BAM, l'Artothèque et le musée du Doudou.

"People Make Museum", tel est le slogan de Museomix. L'enjeu de l'événement est de permettre à tous – amateurs ou professionnels – de s'approprier un musée pour réinventer ses liens avec les publics. Museomix considère

que le musée est un lieu ouvert qui évolue avec ses utilisateurs. Il est un laboratoire, un espace de dialogue, où professionnels des musées, publics et acteurs du numérique peuvent partager leurs expériences, rejoignant la philosophie du MuseumLab.

Les participants au marathon – appelés Museomixers – occuperont les espaces d'exposition des musées pour donner un vent rafraîchissant aux collections et à la scénographie. En équipes pluridisciplinaires (codeurs, communicants, graphistes, bricoleurs, ...), les Museomixers créeront des dispositifs visant à



rendre le musée plus amusant, plus ouvert, plus vivant.

Venez découvrir et tester les prototypes à partir de 17h00 le 11 novembre au BAM !



<http://museomix.be/>



## 4<sup>e</sup> édition de la Creative Jam

### NETWORKING – INSPIRATION – ÉCONOMIE CRÉATIVE

La Creative Jam c'est quoi ? Deux jours de partage et de création ! Un terrain de jeu pour les challengers !

La Creative Jam, c'est la rencontre inédite d'individus de tous horizons mais avec l'objectif commun de laisser parler leur

créativité. Comptables, développeurs, designers, graphistes, danseurs, musiciens, peintres, poètes, écrivains, comédiens, jardiniers... Tous ces profils composent une palette diversifiée de savoir-faire pour aboutir à l'élaboration d'une œuvre collaborative et unique. Lors des trois

dernières éditions, des projets inédits et ludiques ont vu le jour : courts-métrages, reportages photographiques, clips musicaux, jeux vidéo, jeux de plateau, applications, illustrations, spectacle théâtral ou encore expérimentations cross-média.

Créer, rester à la pointe, innover, découvrir, développer sont autant de maître mots qui définissent cet événement convivial où aucun thème n'est imposé... La seule limite : le carrefour entre vos idées et leur réalisation !

Pour ce faire, Creative Valley vous offre le toit et le couvert (café compris !) avec, en accompagnement, des moyens technologiques et innovants mis à votre disposition. A vous d'amener votre créativité et votre envie de construire ensemble un projet fou (ou moins fou) !

Vous l'aurez compris, qui que vous soyez, quelles que soient vos compétences, votre future équipe de jammeurs aura besoin de vous !



INFO

Du 26 au 28 octobre 2018

UCL Mons – Campus FUCaM

151 Chaussée de Binche – 7000 Mons

Gratuit • Réservation sur Facebook

**PUB**

# C'est la rentrée sur Mars

Quatre mois riches en événements sur Mars, avec notamment le lancement de la Biennale 2018-19 de Mons capitale culturelle, dont Mars est co-organisateur (voir par ailleurs).

Théâtre, danse, cirque, musique, ateliers... 80 événements autour des arts vivants, dont des créations totalement inédites, vous attendent dès la rentrée.

## DES SPECTACLES 100% MARS

Dans le foisonnement cette riche programmation, nous avons sélectionné pour vous quelques rendez-vous qui dessinent un fil rouge dans le programme « marsien ».

### MONS STREET FESTIVAL

17 > 31.10 • ÉVÈNEMENT

Danse, Rap, Graff, skate, basket, ateliers... la Street Culture débarque à la Maison Folie. 10 jours pour découvrir une création internationale inédite élaborée entre Mons et Dakar, un revival du Jump Style, un parcours d'installations unique visible pour la première fois en Belgique, des battles, des concerts, des démos...



### GALAPIAT CIRQUE

23 > 26.10 • CIRQUE

Repoussez les lois de la gravité, de la vitesse et de la technicité avec le dynamique cirque Galapiat. Les caravanes et chapiteaux de ces circassiens hors du commun font une halte à Mons et vous proposent de découvrir trois de leurs spectacles.

### DUO GÉMINI

08.11 • MUSIQUE CLASSIQUE

Made in Belgium est un voyage au cœur de la création contemporaine belge. C'est la rencontre d'un duo violon-piano réputé pour sa complicité et son énergie avec les compositeurs de notre temps.

### LA GUERRE DES BUISSONS

11 > 12.11 • FAMILLE

Dans le pays de Todo, les uns se battent contre les autres et il faut fuir. Il ne comprend pas bien le conflit : Qui sont les uns et qui sont les autres ? À quoi reconnaît-on une frontière ? Et si je ne connais pas mes tables de multiplication, quelle famille voudra de moi ? Une histoire pour comprendre le monde et les migrations en poésie.



### GUERRE ET TÉRÉBENTHINE

15.11 • THÉÂTRE

Juste avant sa mort, le grand-père de Stefan Hertmans lui remet quelques vieux cahiers, le journal de sa vie : son enfance misérable, ses expériences atroces au front, son amour pour une femme partie trop tôt, et la peinture dans laquelle il noie sa tristesse.



© Marteen Vanden Abeele



© Guillaume D'Or.

### LA VILLE DES ZIZIS

27 > 30.11 • THÉÂTRE

Six hommes enterrent le septième. Une histoire qui commence mal. Mais ces copains réunis par ce triste événement ne se sépareront pas tout de suite. Que faire ensemble pour déjouer le manque ? Empreinte d'humour et de références masculines d'un cinéma culte ou des pochettes de vinyles à succès, la talentueuse dramaturge Eline Schumacher dépeint sur scène des amis improbables du club de foot, de l'école, du bar, du service militaire ou encore du bureau.

### L'ORCHESTRE D'HOMMES-ORCHESTRES

23.11

Digne d'un spectacle de foire, ces mecs-là vont nous mettre la scène à l'envers. Armé du répertoire riche en couleurs de Tom Waits, L'Orchestre d'hommes-orchestres vous propose un événement digne d'un spectacle de foire ou d'un cirque musical.

IN  
FO

[www.surmars.be](http://www.surmars.be)



## MONS DIVERTISSEMENT AU THÉÂTRE ROYAL

**Les prochaines représentations de Mons Divertissement, proposées en étroite collaboration avec Salvatore Anzalone et le Théâtre Royal de Mons. Les représentations se dérouleront d'ailleurs au Théâtre Royal.**

**Le dimanche 7 octobre à 15h00**  
**« Francis Lopez en Fête »**

Avec en Vedette Carlo Di Angelo, accompagné par les ballets d'Annie Savouret. Programme proposé par Association Adal de Maubeuge.

**Le dimanche 14 octobre à 16h00**  
**Trilogie Pagnol Spectacle 1 « Marius »**

**Le dimanche 9 décembre à 16h00**  
**Trilogie Pagnol Spectacle 2 « Fanny »**



### INFOS ET RÉSERVATIONS

[www.visitmons.be](http://www.visitmons.be)  
065 33 55 80  
065 40 52 78

[www.ticketmaster.be](http://www.ticketmaster.be)  
070 660 601

## LES CONCERTS DE L'ORCW



**En 2018, l'Orchestre Royal de Chambre de Wallonie fête ses 60 ans d'existence et ses 50 ans de résidence à Mons !**

### MUSICA BALTICA

Le Festival Musical du Hainaut vous convie à un voyage captivant sur les rives de la Baltique.

**Judi 20 septembre à 20h00 à Arsonic**

L'ORCW vous invite à voyager sur les rives de la Baltique : de l'Estonie chez le mystique Arvo Pärt à la Lituanie avec la profondeur de Pēteris Vasks, en passant par le Danemark de Carl Nielsen et la fraîcheur de sa première composition, la Finlande de Rautavaara revisitant certains thèmes folkloriques de son pays, sans oublier le jeune et fougueux Beethoven avec son premier concerto, car plongez dans une carte de l'Europe et vous verrez que l'Allemagne a bien un accès à la Baltique !

Avec : Orchestre Royal de Chambre de Wallonie, Frank Braley, direction et piano

TARIFS : 20 / 18 / 15€

*Dans le cadre de la Biennale 2018-2019 de Mons, Capitale culturelle.*

### MOZART VS SALIÉRI

Une « battle » d'opéras inspirée d'une compétition mémorable

**Judi 18 octobre à 20h00**  
**au Théâtre le Manège**

Une compétition musicale mémorable ordonnée par l'empereur Joseph II a eu lieu le 7 février 1786 au palais de Schönbrunn à Vienne. Venez revivre cette soirée mémorable qui a vu s'opposer un singspiel allemand à un opera buffa italien. Et que les meilleurs gagnent !

TARIFS : 20 / 18 / 15€

### CARTE BLANCHE EN CHAMBRE

Les musiciens de l'ORCW dévoilent leurs coups de coeur en musique de chambre

**Judi 25 octobre à 20h00 à Arsonic**

Pour célébrer les 60 ans de leur orchestre, les musiciens de l'ORCW nous montrent toute l'étendue de leur talent.

TARIFS : 15 / 12 / 9€

### AMITIÉS BELGO-CANADIENNE

Les Violons du Roy et l'Orchestre Royal de Chambre de Wallonie rendent hommage aux soldats canadiens tombés en 14-18

**Samedi 10 novembre à 20h00**  
**au Théâtre Royal**

A l'occasion des commémorations 14-18, les deux orchestres de chambre sont fra-

ternellement unis pour rendre hommage aux soldats canadiens décédés à Mons.

TARIFS : 25 / 22 / 18€

### 60 + 60 = 60

L'ORCW et le compositeur Michel Lysight fêtent de concert leur 60<sup>e</sup> anniversaire avec Frank Braley dans le cadre d'Ars Musica

**Samedi 1<sup>er</sup> décembre à 20h00 à Arsonic**

Tarifs : 15 / 12 / 9€

### FLASH-BACK

L'ORCW fête son 60<sup>e</sup> anniversaire avec ses directeurs musicaux successifs : Jean-Pierre Wallez, Georges Octors, Augustin Dumay, Jean-Paul Dessy et Frank Braley

**Judi 20 décembre à 20h00**  
**au Théâtre Royal**

Tarifs : 20 / 18 / 15€

IN  
FO

### Visit Mons

Grand-Place, 27 à 7000 Mons  
065 33 55 80  
[info.tourisme@ville.mons.be](mailto:info.tourisme@ville.mons.be)  
[www.visitmons.be](http://www.visitmons.be)

## MON'S LIVRE ÉDITION 2018

## LE PLUS GRAND SALON DU LIVRE DE WALLONIE

Voici que se profile déjà la septième édition de Mon's livre, LE salon destiné à tous les amoureux du livre de la région montoise, du Hainaut et même de Wallonie. Mené avec l'aide de la Ville de Mons et du Lotto Mons Expo, cet événement culturel, gratuit, a connu un succès croissant : l'an dernier, il a rassemblé 200 exposants, 400 auteurs... et plus de 8.000 visiteurs.

Cette année, Mon's livre ouvre ses portes les samedi 24 et dimanche 25 novembre, de 10h à 18h. Tous les genres littéraires y trouvent place : roman, poésie, nouvelle, thriller, histoire, art, loisirs, bien-être, jeunesse, fantastique, BD, manga etc. À côté des ouvrages sur papier, place sera faite aux nouvelles tendances du monde éditorial : ePubs, tablettes de lecture... Bref, il y en aura pour tous les goûts et toutes les bourses.

### De nombreux invités d'honneur

En plus des traditionnelles séances de dédicace, les visiteurs pourront se rendre à des ateliers, des concours, des conférences, des lectures de toutes sortes. Et le dimanche 25 à 12h00, le prix littéraire Mon's livre sera décerné à un auteur de roman ou de nouvelles : pour cette troisième édition, les auteurs en lice sont,

dans l'ordre alphabétique, Tristan Alleman (*Fugitives*), Aliénor Debrocq (*À Voie basse*), Effel (*Le Dragon déchaîné*), Francis Groff (*L'Homme qui écrivait au crayon*), Michèle Hardenne (*Voile sur les vignes*), Françoise Houdart (*Dieu le potier*), Gilles Milo-Vacéri (*Africamorphose*), Annie Préaux (*Bird et le mage Chô*), Francis Stapelle (*Tu & moi*) et Vincent Vallée (*Verlaine avoue Rimbaud*).

Un bel hommage sera rendu à Henri Vernes, le créateur de Bob Morane qui fête ses 100 ans le 16 octobre et qui a été le premier parrain de Mon's livre : colloque la veille du salon et petite exposition de souvenirs à la maison Losseau, tables rondes à propos de certains aspects de son œuvre, animations pour les plus jeunes etc. Enfin, plusieurs invités d'honneur seront présents en dédicace : Jérôme Colin, Bruno Coppens, Armel Job, Daniel Kox, Éric Russon, Jérôme de Warzée et bien d'autres.



### LA SOIRÉE MON'S LIVRE EN COMPAGNIE DE BRUNO COPPENS

Samedi 24 novembre à partir de 19h30, Mon's livre vous propose son buffet-soirée humoristique, dans la salle de spectacle du Lotto Mons Expo. Une belle occasion pour ceux qui le désirent – exposants, invités d'honneur, partenaires, visiteurs – de profiter d'un excellent buffet à volonté et d'écouter Bruno Coppens jongler avec les mots lors d'un spectacle à l'humour pétillant, à ne rater sous aucun prétexte.

P.A.F. : 40€ (ce prix inclut le verre d'accueil, le buffet à volonté et le spectacle).

Renseignements et inscription préalable (indispensable) : 065 31 49 63 ou info@monslivre.be.

IN FO

**Samedi 24 et dimanche 25 novembre 2018**  
10h00 > 18h00

Lotto Mons Expo  
Avenue Abel Dubois – Mons

Entrée et parking gratuits  
Accès PMR  
Bar et petite restauration

Sacs de bienvenue offerts  
aux 5000 premiers visiteurs

[www.monslivre.be](http://www.monslivre.be)  
[www.facebook.com/MonsLivre](https://www.facebook.com/MonsLivre)

## Nuit blanche du Noir LE POLAR (RE)DESCEND SUR LA VILLE !

**Les 10 et 11 novembre prochains, une voile noir sera tendu dans le ciel montois, uniquement perturbé par le vent de quelques frissons. Un nouveau festival littéraire, consacré exclusivement au polar, marque en effet le retour du genre à Mons. C'est le Mundaneum qui accueillera l'événement, durant lequel on nous promet des rencontres, des lectures, des animations, et beaucoup de surprises.**

Par le plus grand des hasards (vraiment ?), la Trouille sillonne nos campagnes, passe (canalisée) par la ville de Mons et afflue dans La Haine à Jemappes. Quand on sait en plus que le ruisseau du Pire est un autre affluent du bassin de la Trouille, l'idée d'implanter un festival de polar à Mons semblait aller de soi.

C'est l'asbl InCulQ (Information, Culture et Qualité) qui concrétisera l'idée, avec l'ambition affirmée de partager avec les lecteurs montois (et tous les autres!) un festival autour de l'écriture noire. Si Mons compte l'unique librairie spécifiquement dédiée au genre en Wallonie (Polar & C°), il manquait un événement littéraire avec un fort ancrage urbain et régional.

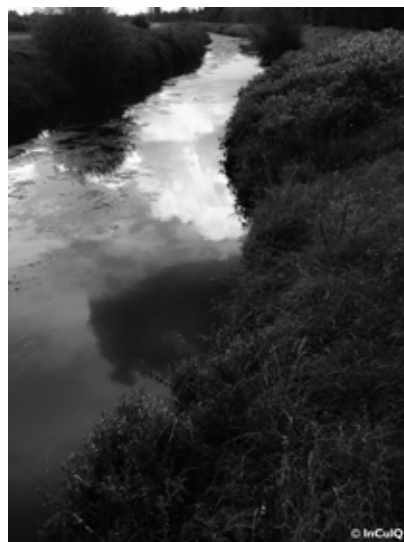
### Des auteurs belges, un focus asiatique

Le parrain est d'ores et déjà connu. Il s'agit de Victor del Arbol, auteur espagnol à succès,

dont quatre œuvres sont pour l'heure disponibles en langue française. La plus récente, c'est « La veille de presque tout » (Actes Sud). Celle qui lui a apporté la notoriété, c'est « La tristesse du samouraï » (Actes Sud). Pour ce roman, ce néo-quinquagénaire a reçu récemment le Prix SNCF du polar 2018.

Le festival NbdN accueillera aussi, pour la première fois en Belgique, deux auteurs de polar chinois, **Qiu Xiaolong** et **He Jiahong**. Avec, en avant-première, la sortie pour l'occasion de la traduction française du dernier roman de Qiu Xiaolong, *Chine retiens ton souffle*.

L'écrivain aventurier **Ian Manook** viendra nous parler de son héros mongol, Yeruldelgger, du Brésil, et de son nouvel opus « américain », *Hunter*, publié sous le pseudo de Roy Braverman. La NbdN fera aussi la part belle aux auteurs belges (et montois!) : Sarah Berti, Ben Choquet, Agnès Dumont, Luc Dupont, Effel, Jean-Pol Hecq, Gérard Mans...



Ajoutez à cela cocktail, concert, jeux, animations pour enfants, dégustation de chocolat (noir)... Tout sera réuni pour une véritable fête du Noir, à la montoise !

IN  
FO

### LA NUIT BLANCHE DU NOIR

10 et 11.11.2018 • Mundaneum  
Programme complet sur  
<https://nbdn.blog>

### AUTEUR MONTOIS Col blanc cassé, de Gilles Horiac

Nous avons déjà évoqué dans le Mons mag l'actualité littéraire prolifique de cet enseignant à la retraite bien occupé par l'écriture. Gilles Horiac, qui vit à Ghlin, aime généralement manier l'humour et l'ironie dans ses histoires. Avec « Col blanc cassé », il rompt avec les thèmes traités dans ses derniers livres. Ici,

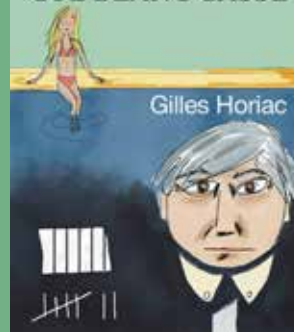
on est dans une intrigue plus sombre, plus réaliste.

Claude de Lestienne est député, ancien ministre, riche, imbu de sa personne, plutôt antipathique. Un jour, quelques jeunes des beaux quartiers du Brabant wallon échafaudent un chantage dans le but de lui soutirer de l'argent. Comme l'homme ne cède pas, le voilà accusé d'avoir eu un comportement déplacé envers une jeune fille mineure. Très vite, la rumeur enfle. Trop

heureux de voir s'écraser un personnage illustre, la presse et les réseaux sociaux se déchaînent. Quant à la juge en charge de l'affaire, elle projette sur le député une vieille rancune enfouie depuis l'enfance.

Ce roman sombre évoque de nombreux thèmes actuels: la montée du populisme, la dérive des nouveaux médias, cette « émocratie », qui consiste à juger selon ses émotions plus que dans le respect de la loi.

### COL BLANC CASSÉ

IN  
FO

### Col blanc cassé, de Gilles Horiac

Editions Geb'Arts / Brumerge  
Disponible en librairie  
Page Facebook : Gilles Horiac auteur

**PUB**

# UNE SEMAINE DÉDIÉE À LA JEUNESSE

Après le succès des deux éditions précédentes, la Ville de Mons a souhaité rééditer la troisième édition d'une semaine dédiée à la Jeunesse qui se tiendra du lundi 12 au samedi 17 novembre 2018.

Dans le cadre de cette semaine, les établissements scolaires de l'enseignement secondaire et supérieur sont invités à participer gratuitement à de nombreuses initiatives.

## AU PROGRAMME

LUNDI 12 NOVEMBRE

### Journée « ORIGINE »

**Spectacle « Nous... Les maîtres du monde »**

Coproduction Théâtre des Rues et Les compagnons du vent

De 13h30 à 14h30 (spectacle et échanges)  
Auditorium Abel Dubois – Esplanade  
Anne-Charlotte de Lorraine à 7000 Mons

MARDI 13 NOVEMBRE

### Journée « MUSÉES »

**Exposition « Ici tout est possible »**

**Niki de Saint Phalle**

Visite et atelier guidés par le Dynamusée

De 10h00 à 12h00 ou de 13h30 à 15h30  
BAM – 8 rue Neuve à 7000 Mons

**Musée du Doudou**

Visite et atelier guidés par le Dynamusée

De 10h00 à 12h00 ou de 13h30 à 15h30  
Musée du Doudou - Jardin du Mayeur  
8 rue du 11 novembre à 7000 Mons

**Chasse aux trésors : collections numérisées de l'Artothèque**

Visite et atelier « surprise » guidés par le Dynamusée

De 10h00 à 12h00 ou de 13h30 à 15h30  
Artothèque – 1 rue Claude de Bettignies  
à 7000 Mons

MERCREDI 14 NOVEMBRE

### Journée « SPORTIVE »

**Activités sportives originales « focus sur le handisport »**

De 9h00 à 11h45

Maison provinciale des sports  
1 rue Saint Antoine à 7021 Havré  
Un circuit de ramassage gratuit organisé

JEUDI 15 NOVEMBRE

### Journée « DÉCOUVERTES ET ÉCHANGES »

**Petit-déjeuner convivial**

En collaboration avec l'asbl

« Au four et Au moulin »

De 8h00 à 10h00

Cour de l'hôtel de ville – 22 Grand-Place  
à 7000 Mons  
Réservation obligatoire

**Salon Jeunesse**

Qui a pour objectif de présenter aux jeunes et aux professionnels les multiples services qu'ils peuvent solliciter à titre individuel et/ou dans un cadre scolaire.

De 8h30 à 14h30

Hôtel de ville – Grand-Place, 22 à 7000 Mons  
Entrée libre

**Exposition # Je suis Humain.e**

Amnesty International Belgique en association au Collectif belge Huma de photographes

Du jeudi 15/11 au jeudi 22/11

Salle des Sacquiaux de l'hôtel de ville,  
22 Grand-Place à 7000 Mons

Accessible aux étudiants de l'enseignement primaire, secondaire, supérieur, aux professionnels et tous publics – Demander une visite guidée de l'exposition à l'adresse suivante : [jeunes@amnesty.be](mailto:jeunes@amnesty.be) ou au 02 538 81 77

Ateliers, débats, animations, conférences, ... sur les thématiques de la migration, de l'emploi, du bien-être, de la santé, du sport, de la citoyenneté ...

Dont un cours-conférence sur l'histoire de l'immigration en Belgique mené par Anne MORELLI, historienne et professeure.

De 10h00 à 11h30 ou de 13h30 à 15h00  
Hôtel de Ville – Salon des Mariages  
Grand-Place, 22 à 7000 Mons

LE VENDREDI 16 NOVEMBRE

### Journée « RENCONTRES »

**Spectacle NOUÉVOU**

Rencontre belgo-juive-marocaine-turque d'une violoniste-chanteuse, d'un rappeur et d'un beatboxer. Jeunesses Musicales de Mons-Borinage

De 10h30 à 11h30 ou de 13h30 à 14h30 (spectacle et échanges)  
Maison Folie - Margin'Halle  
8 rue des Arbalétriers à 7000 Mons

LE SAMEDI 17 NOVEMBRE

### journee « EXPRESSION »

**Battle dance tous styles,**

Orchestrée par monsieur Dios Nshimi, danseur professionnel et chorégraphe, en collaboration avec les conseils communaux des enfants et des jeunes de la Ville de Mons

A partir de 14h00 (de 12h00 à 14h00 : inscription et présélection)

Mundaneum - 76, rue de Nimy à 7000 Mons  
Préinscription : [diosnshi@gmail.com](mailto:diosnshi@gmail.com)

IN  
FO

Toutes les activités sont gratuites (sauf mention), sur inscription préalable.

À destination de l'enseignement secondaire et supérieur

065 40 58 17 – [www.mons.be](http://www.mons.be)

# L'ACCUEIL DES ENFANTS, UN DOMAINE TRÈS ENCADRÉ

De nombreux stages, activités à destination des enfants de moins de 12 ans fleurissent à Mons et c'est tant mieux pour les enfants et leur famille !

Il semble opportun de rappeler que les opérateurs d'accueil d'enfants sont soumis à des dispositions spécifiques.

Les règles d'application sont :

1. Tout qui organise l'accueil d'enfants de moins de 12 ans, de manière régulière, en dehors du milieu familial, doit se conformer à deux obligations :

- se déclarer préalablement à l'Office de la Naissance et de l'Enfance (ONE)

- se conformer à un code de qualité

2. De plus, tout qui accueille des enfants de moins de 6 ans, en dehors du milieu familial, sauf de manière occasionnelle, doit obtenir l'autorisation préalable de l'ONE.

Il existe plusieurs exceptions à cette réglementation.

Si vous organisez des activités à destination des enfants et que vous n'êtes pas certains de remplir les conditions susmentionnées et/ou si vous souhaitez en savoir plus, veuillez-vous adresser à la coordination ATL de la Ville de Mons au 065 40 58 17 ou par mail : [virginie.gallo@ville.mons.be](mailto:virginie.gallo@ville.mons.be)

Par ailleurs, tout qui propose des activités à destination des enfants âgés de 2.5 à 12 ans sur le territoire de la commune de Mons doit prendre contact avec la coordination ATL.

## BILAN POSITIF POUR LES CENTRES DE VACANCES

Bilan positif pour les centres de vacances organisés par la Ville de Mons qui ont, de nouveau, remporté un vif succès auprès des enfants.

Près de 800 enfants ont en effet été accueillis en juillet dans les centres de Cuesmes, Ghlin et Havré.

Une multitude d'animations et d'ateliers de qualité ont été proposés aux enfants âgés de 2.5 à 12 ans ayant pour thèmes les contes et légendes, l'époque médiévale et le droit constitutionnel.

Complémentaire à l'inclusion de plusieurs enfants dans ces centres de vacances et pour étoffer l'offre d'accueil extrascolaire, un centre de vacances adapté, organisé en partenariat avec la Province de Hainaut (CPESM Ghlin), pour les enfants âgés de 3 à 15 ans porteurs d'une déficience, a accueilli près d'une trentaine d'enfants.

## Do It With Africa, un projet fait pour toi !

Tu as envie d'un monde qui bouge ? Les autres participants au **Do It With Africa** aussi ! Ils ont entre **15 et 18 ans** et veulent te rencontrer ! Avec eux, tu suivras des formations passionnantes pour comprendre les inégalités mondiales et tu vivras un séjour d'immersion inoubliable en Afrique (printemps ou été 2019).

Depuis plus de 30 ans, l'ONG Défi Belgique Afrique organise 10 journées de formation à destination des 4<sup>e</sup>, 5<sup>e</sup> et 6<sup>e</sup> secondaires. Chaque année, plus de 350 jeunes découvrent le Bénin, le Burkina-Faso, Madagascar, le Maroc, le Rwanda ou le Sénégal. Ce projet remue leurs consciences et beaucoup deviennent des citoyens actifs par la suite !

Cet été, **deux Montois** ont participé au programme : Jules Vanderhaege, 16 ans, au Burkina ; et Diane Di Giacomo, 15 ans, au Bénin. Ils sont tous deux scolarisés à l'Athénée Royal Marguerite Bervoets.

### Intéressé(e) à ton tour ?

Infos et dossier d'inscription sur [www.ongdba.org](http://www.ongdba.org)

### Des questions ?

Rejoins-nous, tes parents et toi, le dimanche 14 octobre 2018 à 15h30 pour nos conférences d'information : Institut Saint Boniface, 59 rue du conseil, 1050 Ixelles.  
Amphithéâtre D02, 5 rempart de la Vierge, 5000 Namur.

Attention **les inscriptions se clôturent le 19 octobre 2018.**



INFO

**ASBL Défi Belgique Afrique ONG de droit belge, Organisation de Jeunesse reconnue par la FWB.**

380 avenue Van Volxem  
1190 Bruxelles  
Tél : 023 46 12 29  
[info@ongdba.org](mailto:info@ongdba.org)

**PUB**



« SI T'ES VÉLO »

## 100 VÉLOS DE LOCATION DE LONGUE DURÉE

La ville, en partenariat avec l'asbl Provelo, propose depuis quelques semaines une offre de vélos de location longue durée dénommée « Si t'es vélo ».

Ce sont ainsi 100 vélos classiques, de très bonne qualité, disponibles pour un prêt allant de 3 mois à 1 an à des **tarifs attractifs**.

**3 mois : 30 euros**  
**6 mois : 50 euros**  
**12 mois : 80 euros**

Ces prix incluent les entretiens, la fourniture d'un cadenas de qualité ainsi que la possibilité de suivre gratuitement une formation à la mobilité cyclable pour apprendre à se déplacer en ville en toute sécurité.



IN  
FO

Provelo – 065 84 95 81

Ou sur place, au point vélo de la gare (boulevard Charles Quint, 35 à Mons).

## Pro Velo vend ses anciens vélos

Rendez-vous le **22 septembre** prochain au point vélo de la gare de Mons pour une grande vente de vélos d'occasion ! Un ensemble de vélos de ville classiques vous est proposé à des prix très attractifs. De 180 à 250€ ! Une occasion à ne manquer sous aucun prétexte.

Retrouvez toutes les informations et les différents modèles de vélos sur notre site : [www.provelo.org/mons](http://www.provelo.org/mons)



## TESTEZ L'ÉLECTRIQUE AVEC LE PACK4BIKE !

**Testez pendant 2 mois un vélo à assistance électrique. Avec option d'achat...**

Pro Velo vous propose une offre unique à Bruxelles et en Wallonie ! Le Pack4bike, c'est un pack mobilité qui comprend :

- un vélo électrique en test pendant 2 mois
- un cadenas de qualité
- une formation pour apprendre à se déplacer en ville en toute sécurité
- un entretien mécanique après un mois
- une assistance dépannage 24h/24 et 7j/7
- une assurance vol/dégâts
- une réduction de 10% sur tous les articles en boutique

Après les 2 mois, soit vous rendez votre vélo, soit vous l'achetez (avec le cadenas en cadeau) en déduisant les mensualités déjà payées !

Si vous rendez le vélo après les deux mois de location sans l'acheter, il vous en coûtera 0,40€ par kilomètre au-delà de 600 km parcourus.

### TARIFS

**Location de 2 mois = 250€**

- Vélo électrique Oxford Box 5 - 400 W : 250€ (valeur : 2.399€)
- Vélo électrique Oxford Box 5 - 500 W : 250€ (valeur : 2.599€)
- Vélo électrique Oxford Box SE - 300 W : 250€ (valeur : 1.999€)

**CET ÉTÉ, JE ROULE EN VÉLO ÉLECTRIQUE !**

LES VACANCES SONT PRESQUE LÀ ! SI ON PÂRTAIT DÉCOUVRIR NOS BELLES RÉGIONS À VÉLO ? POUR EN PROFITER PLEINEMENT, OPTÉZ POUR UN VÉLO À ASSISTANCE ÉLECTRIQUE !

**Pro Velo**  
RETROUVEZ-NOUS ÉGALEMENT SUR  

Pro Velo vous propose le « Pack4bike » : la location d'un vélo électrique Oxford pendant deux mois. Pour 12€ / mois, bénéficiez en plus de : 1 cadenas, 1 formation, 1 entretien mécanique, 1 assistance dépannage, 1 assurance contre le vol et les dégâts et 1 réduction en boutique.

Vous êtes convaincu ? Achetez-le en déduisant les mensualités déjà payées !

RENDEZ-VOUS DANS LES IMPLANTATIONS PRO VELO À BRUXELLES, LIEGE OU MONS ET/OU SURVEZ SUR [WWW.PROVELO.ORG/FR/SERVICE/PACK4BIKE/](http://WWW.PROVELO.ORG/FR/SERVICE/PACK4BIKE/)

IN  
FO

**Provelo – Point vélo de la gare**

Boulevard Charles Quint, 35 – Mons – 065 84 95 81 – [www.provelo.org](http://www.provelo.org)

## DRING DRINK STUDENT !

Quoi de mieux que de siroter un verre entre amis pour décompresser après une journée au boulot ? C'est ce que vous propose Pro Vélo lors des Dring Drink, les apéros des (futurs) cyclistes. Le principe est simple : se rassembler autour d'un verre dans des coins toujours sympas, facilement accessibles à vélo et dans une ambiance conviviale. Et pour que tout le monde se mette en selle, le premier verre est offert à ceux qui viennent à vélo !

Pour cette seconde édition, Pro Vélo a collaboré avec l'UCL dans le cadre du Bike Day et de la rentrée. Une ribambelle d'activités sont prévues, notamment un relais de vélos à assistance électrique.

### Dring Drink

Campus de l'UCL

(Chaussée de Binche, 151 – 7000 Mons)

À partir de 16h30 – [www.provelo.org](http://www.provelo.org)



L'apéro des cyclistes by **Pro Velo**

### PARKING DE MESSINES

## NOUVEAU : L'ABONNEMENT « NUITS ET WEEK-END »

Une nouvelle formule d'abonnement « Nuits et week-end » est créée pour le parking de Messines. Si celui compte

148 places disponibles (souvent occupées en journée), seule une cinquantaine de véhicules y restent pendant la nuit.

Dès lors, la Ville propose cet abonnement « Nuits et week-end » pour un tarif mensuel de 20€.

IN  
FO

**Service Mobilité – 065 40 52 50 – [mobilite@ville.mons.be](mailto:mobilite@ville.mons.be)**

## Un Skate-park au Grand Large, enfin !

Le premier coup de pelle a (enfin !) été donné au Grand Large, fin juin, par les autorités de la Ville de Mons, les représentants de la Région wallonne et, bien entendu, en présence des pratiquants de skateboard, de BMX, de roller et de trottinette. Le futur skate-park sera composé de trois zones de pratique, d'une surface totale de près de 1500 m<sup>2</sup>. Il sera opérationnel d'ici la fin de l'année.

Le Skateboard, surtout pratiqué par des jeunes, n'est pas pour autant un « sport jeune » ni un effet de mode. En effet, cette pratique fait des adeptes depuis le milieu des années 60. Dans la région de Mons, nombre de jeunes pratiquent la discipline et souhaitent pouvoir pratiquer ce sport dans un endroit dédié à cette activité.

Le dossier ne fut pas simple. Du terrain à la conception, en passant par le financement, il faudra une implication totale de l'asbl Monsters On Wheels et la volonté de la Ville et des différents partenaires pour concrétiser le projet.



### POUR SKATEBOARD, BMX, ROLLER ET TROTTINETTE

Il s'agira d'un skate-park de type monolithique intégralement réalisé en béton armé. L'aire de pratique est prévue pour le skateboard, le BMX, le roller et la trottinette.

Le skatepark présentera trois zones de pratique, à la fois distinctes et formant un ensemble cohérent :

- Un « Bol », espace un creux constitué de surfaces courbes.
- Une « Street Plaza », dont les éléments et modules sont dérivés de l'univers géométrique urbain.

- Un « Flowpark », combinant les éléments des deux premiers types d'espace.

Le total des surfaces construites est de 980 mètres carrés, pour une surface totale aménagée de 1476m<sup>2</sup>. Un des modules, en clin d'œil montois, prendra la forme d'un dragon.

**Le coût total du projet s'élève à 455.000€** : 272.090€ sont pris en charge par la Région wallonne (Infrasports) et le solde de 182.910€ est pris en charge par la Ville. La fin des travaux est prévue pour la fin de l'année 2018.

## UNE AIRE DE FITNESS AU GRAND LARGE (AUSSI)

**C'est en plein air, c'est gratuit, et c'est de la qualité ! L'asbl Monsports et la Ville vous invitent à découvrir cette première aire de sport, au Grand Large. Des modules de Street-Workout (mélange de gymnastique et de musculation) et des appareils de fitness vous y attendent.**



Aménagée sur un espace de 27 mètres de long pour 18 de large, cette zone est située en face de l'entrée principale de la piscine Lago, en plein cœur du site du Grand Large.

Concrètement, l'aire de fitness est composée de :

- une station de huit poteaux reliés par des espaliers et barres de traction
- un ensemble de trois barres parallèles

Autour de cet espace gravitent six appareils de fitness :

- Waistline & Step : appareil spécifique pour un travail des obliques et des lombaires d'une part et un renforcement des quadriceps et des muscles-fessiers d'autre part.
- Un pédalier mobilisant les articulations des membres inférieurs et stimulant leur endurance.
- Flywheel : double duo de roues-volants à tourner (accès PMR) mobilisant les épaules, les coudes et les poignets ainsi que les articulations intervertébrales.
- Rameur : appareil renforçant le dos, les biceps et les membres inférieurs.

- Abs Board : double bancs incliné pour exercices d'abdominaux.
- Nordic Walker : appareil de marche nordique générant une amélioration (cardio-vasculaire) de la condition physique, spécifiquement des muscles-fessiers, quadriceps et mollets.

Un panneau explicatif a été installé à l'entrée de l'aire de fitness.

Pour une question de sécurité, l'utilisation de ces appareils est proscrite aux personnes mesurant moins d'1m40. Leur usage est bien entendu gratuit et libre d'accès.

**PUB**

## CENTRE-VILLE : LE NOUVEAU SOUFFLE

Après plusieurs années de travail intense, le centre-ville est en train de renaître grâce aux efforts fournis ces dernières années. Maternité commerciale, Fonds d'impulsion, Creashop, Primark... Le point sur ces initiatives.

Tout d'abord, Mons s'est battue pour obtenir 10 millions d'euros de l'Union européenne pour mener un projet de **Maternité Commerciale**. L'objectif de la Ville était de devenir propriétaire de bâtiments commerciaux en centre-ville afin d'en choisir les futurs commerces locataires (pour rappel, de manière générale, la Ville ne doit pas donner son accord lorsqu'un commerce s'installe). À ce stade, six bâtiments ont été achetés dont trois dans le Piétonnier – en cours de réaménagement – et trois dans la rue de la Clef. Ces bâtiments seront



© Gregory Mathelot

prochainement mis en location à un loyer préférentiel pour y installer des indépendants qualitatifs, désireux d'installer leurs activités en centre-ville. Les premiers appels à projets sont en cours. Aussi, 10 autres millions ont également été obtenus pour assainir et redéployer le Passage du Centre, pour lequel des tractations sont toujours en cours.

En outre, deux autres initiatives originales ont été lancées en 2017 à Mons : le **Fonds d'impulsion et Creashop**. En l'espace d'un an, ces deux programmes ont permis l'ouverture de 16 magasins en centre-ville! Un résultat on ne peut plus probant qui met clairement en évidence le rôle de levier que peut jouer la Ville, afin d'aider les petits indépendants à s'installer durablement en centre-ville.

### RETOUR DE GRANDES ENSEIGNES

En complément, de grandes enseignes réinvestissent le Piétonnier. Basic Fit et New Yorker ont déjà pris leurs quartiers. Delhaize et surtout le très attendu Primark, dont la fin des travaux est prévue pour 2019, ouvriront prochainement leurs portes dans la Grand-Rue. L'attractivité générée par ces enseignes devrait permettre d'annoncer prochainement l'arrivée de nouveaux magasins, mais en primeur, nous pouvons d'ores et déjà vous faire savoir que le magasin « La Palette » effectuera son retour à son emplacement de la rue des Capucins. On peut aujourd'hui constater une amélioration très nette de la situation, puisque le taux de cellules vides, qui dépassait les 27% début 2016, est aujourd'hui sous la barre des 10% en termes de taux projeté (c'est-à-dire en tenant compte des ouvertures annoncées dans les prochaines semaines et prochains mois).

## La Gestion Centre-Ville fête ses 20 ans !

La mission d'une Gestion Centre-Ville est de participer à la promotion, au développement et à la dynamisation du centre-ville. Elle constitue donc un acteur de premier plan dans le renouveau commercial détaillé par ailleurs. Ses actions s'adressent à la fois aux commerçants, habitants, étudiants ou encore aux visiteurs. Présente à Mons depuis 1998, l'asbl « Gestion Centre Ville Mons » coordonne, met en œuvre et développe de nombreux projets dans cette optique.

- Projets propres de redynamisation dans le cœur de Mons : Lumière sur la Ville lanternes géantes), Les Jardins d'été, Mons Cœur en Neige, Habillons la Ville, etc. ;
- Soutien des acteurs économiques locaux dans leurs projets de redynamisation ;
- Mise en valeur de la qualité et de l'originalité des commerces, par l'aide aux futurs

commerçants et investisseurs (en collaboration avec le service du Développement économique de la Ville de Mons) ;

- Gestion des espaces commerciaux vides ;
- Maintien d'un cadre de vie agréable grâce à la présence des Stewards Urbains ;
- Gestion de la base de données commerciales « outil de gestion ».





## LES STEWARDS URBAINS, ACTEURS DE TERRAIN

Pour mener tout cela à bien, la structure est composée d'une équipe administrative et de personnel de terrain «les stewards urbains». Reconnaisables grâce à leur uniforme rouge, ils circulent quotidiennement dans les rues commerçantes du cœur de ville pour accueillir, guider, informer et aider les utilisateurs du centre-ville.

### Public

**Les particuliers : chalands, riverains, touristes, ...**

**Les établissements scolaires**

**Les commerçants**

**Les associations de commerçants, les asbl, les associations de fait**

### Services rendus par les stewards urbains

Renseigner une rue, un commerce, accompagner les personnes à mobilité réduite en centre-ville, informer sur l'offre commerciale, etc.

Accompagner les groupes scolaires lors de leurs sorties en centre-ville

Relayer les informations concernant les animations, les travaux, distribuer les affiches et flyers, aller récupérer un colis ou un recommandé à la Poste, procéder à l'hivernage et aux réparations du mobilier installé sur la Grand-Place, etc.

Aider au montage et démontage des infrastructures, accueillir et guider le public lors de manifestations, etc.



### MAIS LEURS TÂCHES NE S'ARRÊTENT PAS LÀ !

Constamment sur le terrain, ils connaissent le cœur de ville sur le bout des doigts et veillent quotidiennement pour garder un espace de vie attractif et convivial.



Pour cela, les stewards urbains relèvent les dégradations constatées en centre-ville et les relayent aux services concernés. Ils récoltent des informations sur l'état du centre-ville via des enquêtes de satisfaction, le comptage du flux piétons, le relevé des commerces, le relevé des cellules vides, etc.

La Gestion Centre Ville encourage le développement de partenariats selon les besoins et la réalité de terrain. Vous avez un projet commercial ou autre en centre-ville ? N'hésitez pas à contacter l'association.

IN  
FO

065 40 58 85

Mons Gestion Centre Ville



# Les 14 projets montois soutenus par les Fonds Structurels Européens

D'une maternité commerciale à la restauration de l'hôtel de ville, en passant par la création d'un parking souterrain ou l'aménagement de la place Léopold, les projets structurels d'envergure ne manqueront pas à Mons au cours des années à venir (certains sont déjà concrétisés). Nous reviendrons progressivement sur chaque investissement dans le Mons mag et dans le détail, au fil des éditions. En attendant, voici une vue globale des projets qui pourront être concrétisés grâce au financement des Fonds structurels européens FEDER (Programmation 2014-2020).

## PORTEFEUILLE « MONS 2020 : VILLE CRÉATIVE, CULTURELLE ET INTELLIGENTE »

### Maternité commerciale

Acquisition de surfaces commerciales inoccupées dans le centre-ville afin de les rénover et de les mettre en location à un prix inférieur au marché à de nouveaux commerçants.

### Galerie du Centre

Redynamisation commerciale par :

- Une qualification fonctionnelle et esthétique
- L'acquisition de cellules en vue de la création d'espaces de mutualisation de services à destination des commerçants montois et la mise à disposition d'espaces locatifs

### Place Nervienne

Création d'un parking souterrain et réaménagement de l'esplanade

### Voiries

Réaménagement global (réfection, égouttage, revêtement pavé, mise en lumière, mobilier urbain) des rues de la Réunion, des Sœurs Grises, de la Terre du Prince et de la Rampe Ste-Waudru.

### Maison Jean Lescarts

Restauration du bâtiment en vue d'y accueillir le musée de l'histoire de la Ville de Mons et de ses habitants.

### Quartier Gare-Congrès

Aménagement de la Place Léopold et de la Place des Congrès, rénovation complète de l'avenue des Bassins, du chemin de l'Inquiétude et de la passerelle et création du Jardin des Expositions.

### Hôtel de ville

Restauration des toitures, des charpentes et des combles, isolation, installation de nouvelles menuiseries, remplacement des chaudières, régulation et optimisation du chauffage, de la ventilation et de l'éclairage des bâtiments du périmètre hôtel de ville en vue d'une meilleure efficacité énergétique : Hôtel de ville (bâtiment principal), salle Saint-Georges, Maison de la Toison d'Or, Maison Saint-Christophe, bureaux (bâtiment dans la cour d'Honneur)

### Plan Lumière

- Remplacements des éclairages des rues de l'hyper-centre (Grand-Place, piétonnier et quelques rues alentour) afin de réaliser des économies d'énergies, de mettre en valeur le patrimoine et de dynamiser l'espace.
- Mise en lumière du Beffroi



### Centre Logistique Urbain

Création d'un Centre Logistique Urbain dans les Bas-Prés afin de :

- Concentrer et rationaliser les flux de marchandises, optimiser les livraisons aux commerçants
- Décongestionner le centre-ville, réduire les nuisances sonores et la pollution

### Expositions « nouvelle génération » et mapping

- Organisation de 2 expositions au BAM (Lachapelle en 2017, une autre en 2020).
- Diffusion d'un mapping sur les façades de l'Hôtel de ville lors des Commémorations de la 1<sup>ère</sup> Guerre Mondiale (novembre 2018)

### Maison espagnole

Aménagement intérieur de la Maison espagnole en vue

d'y accueillir la Maison des Patrimoines UNESCO

### Square St-Germain

Réaménagement complet du square

## PORTEFEUILLE DIGISTORM

### Smart Heritage – Museum Lab

Création au sein du BAM d'un espace d'expérimentation autour des nouvelles pratiques muséales en lien avec les technologies numériques

### Quartier Général de Créative Valley

Création d'un espace central mutualisé, ouvert à diverses structures partenaires du Hub Créatif, rue de la Coupe (ancienne Fabrique des Singes)



LE FONDS EUROPÉEN DE DÉVELOPPEMENT RÉGIONAL ET LA WALLONIE INVESTISSENT DANS VOTRE AVENIR

**PUB**

## UNE ALTERNATIVE À L'EMPRISONNEMENT OU À L'AMENDE

**AU SEIN DU SERVICE DE PRÉVENTION DE LA VILLE DE MONS, L'ÉQUIPE DES MESURES JUDICIAIRES ALTERNATIVES (SMJA) ENCADRE LES PEINES DE TRAVAIL AUTONOMES ET LE TRAVAIL D'INTÉRÊT GÉNÉRAL.**

Dans certains cas, les personnes ayant été condamnées à une amende ou à une peine d'emprisonnement, ont la possibilité d'exécuter une prestation entre 20h et 300h, en lieu et place de celles-ci. Elles valent pour les peines de travail autonome ou les peines de travail d'intérêt général.

Les deux personnes du SMJA sont chargées de les accompagner du début à la fin. Après la réception du dossier par la Maison de Justice, elles recherchent une institution publique (communal, para-communal, provinciale...) ou une association, qui accepte d'accueillir le « prestataire ». Les missions à exécuter sont diverses et peuvent être autant **manuelles** (jardinage...)

qu'**administratives** (classement, pliage, encodage...).

Cette alternative peut apporter des bénéfices secondaires tels que la **resocialisation** de la personne, une **réinsertion** dans le monde du travail, l'acquisition de **nouvelles compétences**, et une **valorisation** d'un savoir-faire et savoir-être. Si la prestation est correctement exécutée, elle permet d'effacer toute trace de la peine dans le casier judiciaire.

Pour certains, il s'agit d'une vraie opportunité de **reconversion**, comme ce fut le cas pour Monsieur P. : Après la fermeture de son usine, et devant prescrire un travail d'intérêt général, il a désiré tester une tâche

plus administrative. N'ayant connu qu'un travail manuel, c'était l'occasion pour lui de découvrir une autre fonction. Il a donc effectué sa prestation dans un service de la Ville de Mons, en effectuant des encodages, du classement, ... Une expérience supplémentaire pour lui qui, depuis, a postulé à l'administration publique montoise.

A Mons, le service gère en moyenne 150 dossiers par an, avec un taux de réussite très élevé.

Depuis peu, le SMJA est opérationnel, en plus du territoire de Mons-Quévy, sur une zone beaucoup plus large allant de Dour, Quaregnon, Hensies, jusque Braine-le-Comte, Jurbise, Le Roeulx...

### + ACCUEILLEZ-LES !

Le SMJA est continuellement à la recherche de services ou institutions pouvant accueillir les prestataires. Il travaille régulièrement avec les bibliothèques de Mons, les services communaux administratifs, Emmaüs, Esop, l'Arche de Noé.

Vous êtes convaincus du plus que peut retirer le prestataire dans l'exécution de cette mission ? Vous avez un manque d'effectifs ? Contactez le SMJA au 065 40 58 68, 0496 58 28 61 ou par mail à [isabelle.bricoux@ville.mons.be](mailto:isabelle.bricoux@ville.mons.be) ou [celine.mahieu@ville.mons.be](mailto:celine.mahieu@ville.mons.be)

### NIMY

## Ateliers « Bien cuisiner pour pas cher »

Cuisiner en toute convivialité : l'atelier « assiette mixte » de la maison de quartier de Nimy fête son premier anniversaire !

Les habitants de Nimy ont pris l'habitude de se réunir à la maison de quartier autour d'un thème alléchant : bien cuisiner pour pas cher !

Le principe est simple : deux jeudi par mois, les participants se retrouvent dès 9h00

pour cuisiner des recettes « petits budgets » élaborées ensemble. Le moment que tous attendent impatientement est bien entendu le partage du repas en début d'après-midi.

Passer du temps ensemble, s'échanger des trucs et astuces, faire des économies, découvrir les légumes du potager communautaire sont les maîtres-mots de ce projet qui a soufflé sa première bougie ce 26 juillet.

Pour l'occasion, une « auberge espagnole » a permis aux participants de faire découvrir aux autres une de leur spécialité.

En guise de cadeau d'anniversaire, le défi était que chacun invite une nouvelle personne pour lui présenter l'atelier et ainsi, éventuellement, agrandir le groupe dès la rentrée.

Souhaitons-leur de nombreux éclats de rire à venir autour de




nouvelles découvertes culinaires économiques et simples à reproduire chez soi !

### ENVIE DE LES REJOINDRE ?

Maison de quartier de Nimy  
Résidence du Soleil n°64  
7020 Nimy

065 82 52 69

 [maison de quartier de Nimy](https://www.facebook.com/maison.de.quartier.de.nimy)





## Durant la fête, vous êtes tous **Doudou** !

Merci à vous d'être chaque année plus nombreuses et nombreux à prendre part à la diffusion des messages de la campagne de prévention des nuisances durant la Ducasse. L'affiche, distribuée dans votre magazine communal quelques jours avant le lancement des festivités, était parti-

culièrement visible à vos fenêtres. Votre enthousiasme et motivation à faire circuler ces messages de prévention prouvent que vous tenez à maintenir l'ambiance unique, bon-enfant et conviviale, de notre folklore. Nous vous donnons d'ores et déjà rendez-vous l'année prochaine !

## Le 26 octobre JOURNÉE « SANS CAMBRIOLAGE »

Cette action nationale qui mobilise autant les services communaux, les zones de police, que les citoyens, en est à sa 5<sup>e</sup> édition.

Une date pour parler de toutes les mesures de prévention des vols dans habitations dans votre région. C'est l'objectif du SPF Intérieur en lançant l'opération « 1 jour sans cambriolages ». Evidemment, la prévention se fait tous les jours, l'idée est plutôt ici de créer un « buzz » national et de fédérer autour du sujet. Par ailleurs, la période est plutôt bien choisie puisqu'elle coïncide avec le passage à l'heure d'hiver où les journées raccourcissent.

Depuis le début, le service de Prévention de la Ville de Mons y participe, en partenariat avec la Zone de Police Mons-Quévy et les gardiens de la paix.

Durant une semaine entière, du 22 au 26 octobre, des actions de prévention seront réalisées partout à Mons, avec notamment des stands d'informations de l'équipe sécurisation des logements (service de Prévention de la Ville de Mons), une opération « rosace » durant laquelle les conseillers prévention vol et les gardiens de la paix circulent dans des quartiers afin de vérifier le niveau de sécurité des portes d'entrée des habitations, mais aussi des infos et conseils sur les réseaux sociaux et dans la presse.



[www.1joursans.be](http://www.1joursans.be) – [www.mons.be](http://www.mons.be)  
 Ville de Mons et « 1 jour sans »

*Rappelons que l'équipe sécurisation des logements est disponible pour toute la zone de Mons et Quévy afin de réaliser gratuitement un audit sécurité de votre habitation.*

**065 40 51 49** ou [securisation@ville.mons.be](mailto:securisation@ville.mons.be)

## « GRAFFI'TRIP » Rooftop new-yorkais au BAM

Depuis 2011, quatre jeunes d'Épinlieu, avec le soutien de l'asbl Article 27 et de la maison de quartier, se sont lancés à la découverte des arts urbains. En octobre dernier, ils réalisaient leur rêve : partir à New-York ! Une belle aventure qui se clôture, avec des souvenirs plein la tête.

Ils en ont fait du chemin ! Alors que ça débute par un stage de graffs, la passion pour les arts urbains s'est emparée de chacun d'eux. Avec l'équipe de la maison de quartier et la précieuse collaboration de l'asbl Article 27, ils ont travaillé sur le même thème pendant plusieurs années, en ne cessant d'évoluer.

Entre-autres choses, ils ont eu l'occasion de réaliser plusieurs fresques dans le quartier, de visiter des expositions, d'aller à la rencontre d'autres graffeurs... Mais surtout, l'apogée fut la réalisation d'un rêve : un voyage à New-York. C'était en octobre dernier.

Une page se tourne, mais hors de question de le faire à moitié. La terrasse du BAM a ainsi été investie le 29 juin, pour un rooftop new-yorkais inoubliable. De nombreuses photos retraçant les meilleurs moments étaient exposées, des vidéos, un atelier pochoirs sur vinyles était organisé, mais aussi un DJ set, des performances live par les jeunes, une initiation aux graffs... Des habitants d'autres quartiers (le groupe « Assiette mixte » voir supra et le comité de quartier d'Épinlieu) sont également venus avec des préparations maison, américaines bien sûr ! L'Ambassade américaine a fait le déplacement pour se rendre compte du travail accompli, et féliciter les organisateurs ainsi que les jeunes.

Une soirée qui s'est déroulée sous un soleil radieux, pour clôturer une aventure formidable. Mais les jeunes n'ont pas dit leur dernier mot... Un nouveau défi est à venir !



*Remerciements aux partenaires : le CPAS de Colfontaine, la maison de quartier de Nimy, ESoP, le CPAS de Dour, le CPAS d'Hensies et l'ASBL La Maison des Ateliers.*

**VOIR AUSSI :** [📺 Graffi'Trip](#)

## MAISON DE LA CONVIVIALITÉ 20 ANS DE COHÉSION SOCIALE À JEMAPPES

Noces de porcelaine pour la Cité du Coq et sa maison de quartier ! Une implantation qui a résolument changé l'image du quartier, mais surtout, qui a permis d'instaurer un véritable bien-vivre ensemble.

Cela fait déjà 20 ans que le quartier de Jemappes bénéficie de l'implantation d'une maison de quartier, appelée « Maison de la Convivialité ». Autour d'elle, sont apparues beaucoup d'initiatives émanant de l'équipe du

service de Prévention. Mais les habitants ne sont pas en reste puisque ce sont des dizaines de comités qui se sont créés au fil des années. Chacun avec un thème précis, la propreté pour les uns, l'aménagement de territoire pour les autres, l'organisation d'événements festifs encore pour d'autres. C'est une joyeuse vie en communauté qui s'est installée au fur et à mesure. Le bilan tiré après toutes ces années est plus que positif, comme nous l'explique l'équipe : « La Maison de la Convivialité est un formidable outil qui permet la cohésion sociale, qui soutient et rend réalisable les initiatives citoyennes. Les travailleurs so-

ciaux s'assurent de la faisabilité des idées venant des habitants et leur donnent un coup de pouce pour les concrétiser. Au fil du temps, les habitants se sont approprié le lieu, amenant ainsi une mixité sociale, culturelle, intergénérationnelle, d'intérêts... Nous pensons par exemple à la création du club de karaté, des rencontres d'échecs, ou encore des réunions du groupe de dames « Les Papottines » et des plus jeunes « Les petits chatons », et bien d'autres choses encore... Chaque année, la fête des Associations, qui a lieu le premier samedi du mois de mai, illustre à merveille cette dynamique et cette diversité ».



**PUB**

## «À Mons, On Respecte Mon Orientation Sexuelle»

Le collectif AMORMOS est un collectif de lutte contre l'homophobie composé de plusieurs partenaires. Du 15 au 26 octobre 2018, il proposera des actions de prévention à destination du grand public et du public scolaire, notamment : des conférences/débats au Mundaneum, une soirée « Tea Danse » au Play, des expositions/concours photos, des séances de sensibilisation auprès du public scolaire via Infor Jeunes et Altervisio à la Maison Arc-en-Ciel de Mons...

IN  
FO

### CPAS de Mons

Service Egalité des Chances

065 412 380

egalitedeschances@cpas.mons.be

## NOUVELLE ÉDITION DU GUIDE DES AÎNÉS



Dans le cadre de la démarche « Ville Amie des Aînés », le Conseil Consultatif des Aînés réédite le Guide des aînés. Son objectif : informer au mieux les citoyens montois des services existants

tant pour leur propre usage que ceux de leurs parents ou grands-parents. La sortie du Guide des aînés est prévue le 15 octobre 2018. Il sera disponible dans les différents accueils publics (Hôtel de ville, administration communale, pôle d'accueil, ...) également sur simple demande auprès du service Égalité des chances.

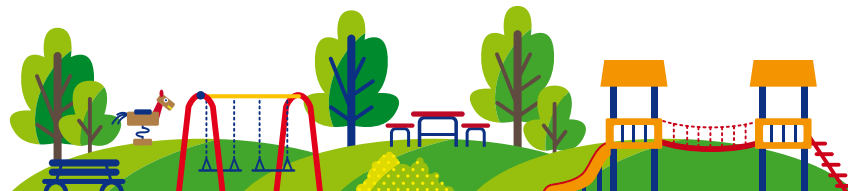
IN  
FO

### Service Egalité des Chances

065 412 371

vanessa.stano@cpas.mons.be

## CONSEIL VIASANO JOUER, C'EST DÉJÀ BOUGER !



Saviez-vous qu'un enfant doit bouger 1 heure par jour, soit 2x plus qu'un adulte ? Profitez de cette fin d'été pour (re)découvrir les aires de jeux du grand Mons. On y retrouve : maisonnettes, terrains de basket, terrains de pétanque, terrains de football, tables de ping-pong, appareils de musculation, parcours santé...

### LES AIRES DE JEUX DANS VOTRE QUARTIER :

- **CIPLY** : Place de Ciplly
- **CUESMES** : Quartier de l'Arsenal (Rue Dampierre), Square de la grande barre (Avenue de la grande barre), Square de la Résistance, Rue de l'Espinette (pétanque), Rue Hector Delanois (football), Rue de la Fausse voie.
- **FLÉNU** : Cité du vieux champ
- **GHLIN** : Cité du Festinoy (Rue des Edelweiss), Parc du Joncquoy, Place triangulaire, Place du Busteau (pétanque et basket), Domaine de la Garenne (Rue Jean Locoge (pétanque))
- **HAVRÉ** : Cité du Congo (Avenue Benoîte), Château d'Havré, Place d'Havré (basket)
- **HYON** : Parc communal d'Hyon (Rue Louis Piérard (pétanque))
- **MONS** : Parc du Waux-Hall, Domaine d'Epinlieu, Jardin Jacobs (Rue Rachot), Parc du Rachot, Piscine du Grand Large, Quartier St-Lazare (Rue Henri Dunant (pétanque, basket et football)), Square Van Den Eeden, Parc Chanoine Puissant (Rue des Sars), Rue des Faubourgs (pétanque), Parc du bois de Mons (pétanque et foot), Place du Parc (basket)
- **NIMY** : Avenue du trou au sable (pétanque), Rue des Quatre Bonniers (pétanque et football)
- **OBOURG** : Rue de la Station, Parc Thoissey
- **JEMAPPES** : Parc communal de Jemappes, Cité du Coq, Place de Jéricho, Rue du Château Guillochain (multisport, football, basket, pétanque)
- **MESVIN** : Place de Mesvin (football)
- **HARVENG** : face à l'ancienne cure
- **ST-SYMPHORIEN** : Place de St-Symphorien, Rue des Victoria Cross
- **VILLERS-ST-GHISLAIN** : Ecole communale, ASBL Villers 2000 (Rue Jules Béresse (basket))

## INVITATION AU BAL DES AÎNÉS

Le traditionnel Bal des aînés, organisé à l'initiative du Conseil Consultatif des Aînés de la Ville de Mons, aura lieu le jeudi 4 octobre à 13h30 à la salle Calva d'Havré. L'occasion pour les aînés de notre région de partager un moment de détente convivial et musical.

IN  
FO

### Service Egalité des Chances

065 412 371

vanessa.stano@cpas.mons.be

De 13h30 à 18h00 – Salle Calva d'Havré (rue du Dépôt - 7021 Havré) – Gratuit

## NON AU SEXISME DANS L'ESPACE PUBLIC !



Depuis août 2014, une loi protège les usagers des espaces publics contre toutes paroles, gestes ou comportements sexistes.

Ces actions tendent à humilier une personne sur base de son appartenance à l'un ou l'autre sexe et ce dans un lieu public

(bus, piscine, administrations, sur internet (Facebook, forums, etc),...) Vous vous faites siffler ? Mettre la main aux fesses ou dans les cheveux ? On vous fait des signes imitant des actes sexuels ? Dorénavant, les auteurs de ces faits risquent une amende de 50 à 1.000€ et/ou de 1 mois à 1 an de prison (selon la gravité des faits).

Le CPAS de Mons, la Police de Mons-Quévy, le Planning familial de la Famille heureuse de Mons, le Planning familial des FPS Denise Durand, Vie féminine et la maison maternelle l'espoir proposent une affiche rappelant cette loi du 3 août 2014. Si vous désirez cette affiche, elle est téléchargeable sur le site du CPAS de Mons [www.cpas.mons.be](http://www.cpas.mons.be).

## Un nouvel habitat communautaire pour les aînés

Le CPAS de Mons ouvrira tout prochainement les portes de son nouvel habitat communautaire pour les aînés. L'objectif ? Proposer une forme de logement qui favorise la cohabitation entre personnes de plus de 60 ans.

Ces logements s'adressent à une catégorie de personnes encore assez valides pour rester dans une structure moins surveillée qu'une maison de repos, par exemple. La condition première : être motivé à vivre en communauté.

L'habitat pourra accueillir 6 personnes. Une convention d'une année sera proposée entre le locataire et le CPAS de Mons. Le loyer par personne va varier de 400 à 550 euros, en fonction de services qui seront proposés. Ces aides

seront définies par les futurs locataires eux-mêmes.



**CPAS de Mons**  
**Service ACASA**  
065 408 400

## Résidence services du Bois d'Havré

VOTRE NOUVEAU CHEZ VOUS ?

Afin d'élargir son offre d'hébergement, le CPAS de Mons a construit une résidence services de 25 logements de 52m<sup>2</sup>. Cinq de ces logements sont spécialement conçus pour garantir une autonomie maximale pour toutes les activités quotidiennes lorsqu'on se déplace en fauteuil roulant.

Au niveau des services, en plus de la sécurité d'une assistance médicale d'urgence 24h/24 et de la possibilité de se faire livrer ses repas, nous vous proposons une assistance administrative, un accompagnement social et une offre d'animation variée.

Au niveau architectural, ces appartements de plain-pied,

répartis en 3 ensembles pavillonnaires, laissent une part importante à la luminosité. L'aspect général « villageois » permet également d'être en concordance avec la nature boisée qui jouxte le site.

Au centre, une salle polyvalente sert de lieu de rencontre et de convivialité. Une terrasse peut également accueillir des tables et des chaises en été. Des rues piétonnes relient les pas-de-porte privés. Sur le site, il y a également des parkings extérieurs et des espaces verts ouverts.

Prix : 1.350€ / mois / logement  
Visites et réservations :  
065 73 65 30 ou 065 73 65 02

## TÉLÉ ASSISTANCE TARIFS AVANTAGEUX POUR LES STATUTS BIM

Les BIM, ce sont les Bénéficiaires d'Intervention Majorée. Ces derniers bénéficient, aussi, d'un tarif avantageux s'ils font appel aux services de Télé Assistance. Vous êtes isolé(e), âgé(e), handicapé(e), convalescent(e) ou dépendant(e) même momentanément ? Télé Assistance apporte une aide rapide et efficace, personnalisée et adaptée aux situations de chutes, malaise, accidents et/ou agressions. Ce système est déjà bien connu avec son pendentif rouge que l'on peut porter en pendentif ou en bracelet.

Plus besoin non plus d'avoir un téléphone fixe pour pouvoir faire appel à Télé assistance (24h/24, 7J/7) ! Grâce une carte SIM insérée dans l'appareil, le système est désormais accessible à tous.



**Télé Assistance**

Place de Cuesmes, 1

065 84 01 01 – [info@teleassistancemons.be](mailto:info@teleassistancemons.be)

[www.teleassistancemons.be](http://www.teleassistancemons.be)

**PUB**

# VÉGÉTALISATION DES CIMETIÈRES

## Mettez votre pierre (tombale) à l'édifice !

Depuis quelques années, notre commune a pris le parti de végétaliser ses cimetières suite aux nouvelles normes zéro-phyto. Sans aucun doute, le passage vers une végétalisation complète prend du temps. Mais dans les cimetières les plus avancés, vous pouvez constater que c'est une véritable réussite. Pensons aux cimetières de Mesvin et de Maisières par exemple (voir photos).



2014



2018

Les services communaux poursuivent leurs efforts dans nos 20 cimetières. Un crédit de 150.000€ a été débloqué en 2018 afin d'accélérer la végétalisation dans l'ensemble des cimetières. Ces aménagements débuteront au printemps 2019.

Nous vous en avons déjà parlé mais végétaliser signifie ramener la nature dans les cimetières pour réduire l'impact visuel négatif des herbes spontanées, considérées comme indésirables, tout en favorisant le développement d'une partie de la végétation locale.

### 4 axes majeurs dans cette approche :

1. L'enherbement des allées secondaires (par un contrôle de la végétation spontanée parfois aidée par un sursemis)
2. La végétalisation des entre-tombes (des tests vont être menés cette année aux cimetières d'Havré et de Nimy)
3. La mise en place de prés fleuris dans les zones d'attente importantes
4. La végétalisation des pelouses d'honneur (enherbement + pose d'écorces et plantations de vivaces).

### SOYEZ ACTEURS DU CHANGEMENT

Votre rôle est très important dans le développement de cette nouvelle végétation dans les cimetières.

### Voici 5 comportements à adopter :

1. Ne plus déposer ou planter des objets, des pots, des plantes dans les allées à l'avant des sépultures. Tout sera désormais systématiquement retiré par les agents communaux.
2. Être vigilant aux types de produits utilisés pour nettoyer la tombe (tuer la végétation mise en place favorisera la pousse des herbes spontanées) et à la quantité d'eau utilisée pour ce nettoyage.
3. Sur les pelouses d'honneur aménagées avec des vivaces, respecter les plantations mises en place. L'objectif est de laisser s'étendre les vivaces afin d'avoir un parterre fleuri toute l'année. Dès lors, il n'est pas autorisé de planter devant les stèles. Le dépôt de pots est toléré mais si le pot a été posé à la place d'une vivace il sera retiré par les agents communaux.
4. Entretenir les entre-tombes et les jardinets car il ne s'agit pas d'une responsabilité communale.
5. Arrêter l'apport de graviers autour des sépultures (entre-tombes et avant de la sépulture)



# ENQUÊTE SUR LES PHÉNOMÈNES D'INONDATIONS



## CONTACT

**Service environnement**  
065 40 55 83  
environnement@ville.mons.be  
Voir aussi :  
<http://geoportail.wallonie.be>

La Ville de Mons collabore désormais avec le Contrat de Rivière de la Haine et le pôle de recherche GISER pour référencer les phénomènes d'inondation dus à des débordements de cours d'eau ou à des phénomènes de ruissellement.

L'objectif est de localiser précisément les sites sensibles et de réfléchir à des solutions dans ces zones problématiques. En cas d'inondation, il vous est donc demandé d'avertir la Ville afin que ces événements soient déclarés auprès du Service Public de Wallonie. Cette enquête permettra de prendre des mesures dans les zones les plus vulnérables.

Il est important de fournir le plus d'informations possible concernant la localisation des faits et les dégâts occasionnés. Des photos visant à étayer le dossier sont également les bienvenues.

Le service public de Wallonie, les universités de Louvain-la-Neuve

et de Liège se sont unies pour créer GISER : un pôle de recherche et d'information spécialisé dans la lutte contre l'érosion des sols agricoles. GISER propose des services à deux niveaux : l'amélioration des connaissances et l'information d'une part, le diagnostic de situations à risque et l'élaboration de solutions techniques d'autre part. GISER s'adresse principalement aux pouvoirs locaux, aux gestionnaires de terrains en milieu rural (agriculteurs, aménageurs, contrats rivières, ...).

En cas d'incident à déplorer, nous vous remercions de votre collaboration.

## L'ÎLOT SE MET AU VERT

Surfant sur la vague des « Incroyables comestibles », mouvement citoyen à succès né en Angleterre, le conseil communal montois des enfants a lancé son propre projet fin 2016, dans l'îlot de la Grand-Place. En y plantant des légumes, des fleurs, des fruits et autres aromates, il a développé un élan participatif et l'esprit de partage. Chacun peut se servir gratuitement des produits obtenus et ensuite entrer dans la démarche, en plantant quelque chose en retour.

**À suivre sur facebook :  
à vos bacs citoyens**



## Semaine du commerce équitable

La semaine du commerce équitable se déroulera cette année du 3 au 13 octobre 2018.

L'occasion de mettre cette thématique à l'honneur ainsi que les produits qui en sont issus.

[weekvandefairtrade.be/fr](http://weekvandefairtrade.be/fr)

## LA NUIT DE L'OBSCURITÉ ÉDITION 2018

Cette année, la nuit de l'obscurité aura lieu **le samedi 13 octobre 2018**.

Cet événement est l'occasion pour la Ville de Mons de mettre à nouveau la chauve-souris à l'honneur et les animaux nocturnes. Soyez donc attentifs aux

activités qui vous seront proposées à cette occasion : conférence, balade guidée, projection de documentaire, etc.

Plus d'infos à venir dans les médias, site internet et réseaux sociaux officiels de la Ville.

## LA NUIT DE L'OBSCURITÉ





## Campagne de dératisation

Une campagne de dératisation sera entreprise du 1<sup>er</sup> au 26 octobre 2018. C'est la société Animal Pest Control qui a été mandatée pour effectuer le traitement des biens publics et des habitations privées. Les interventions pour des problèmes de rat sont gratuites sur simple demande au service Environnement de la Ville de Mons (Rue du Miroir, 18 – 065 40 55 90).

Le calendrier de passage est le suivant :

- **MONS**  
Du lundi 01/10 au jeudi 04/10
- **HYON**  
Le vendredi 05/10
- **NIMY – MAISIÈRES :**  
Du lundi 08/10 au mercredi 10/10
- **HAVRÉ – VILLERS-SAINT-GHISLAIN :**  
Jeudi 11/10 et vendredi 12/10
- **OBOURG – SAINT-DENIS :**  
Lundi 15/10 et mardi 16/10
- **GHLIN :**  
Mercredi 17/10 et jeudi 18/10
- **JEMAPPES – FLÉNU :**  
Vendredi 19/10 et lundi 22/10
- **CUESMES – CIPLY – MESVIN :**  
Mardi 23/10 et mercredi 24/10
- **SAINTE-SYMPHORIEN – HARMIGNIES – NOUVELLES – HARVENG – SPIENNES :**  
Jeudi 25/10 et vendredi 26/10

Notez que pour un simple dépôt de raticides, le passage de la société ne peut être sollicité. Des appâts raticides (graines) sont par contre disponibles mais uniquement dans les commissariats de police de quartier de l'entité de Mons.



## BULLES À TEXTILES : TOUT N'EST PAS PERMIS !



En occident, on consommerait quatre fois plus de vêtements qu'il y a 30 ans (selon une étude de l'université de Cambridge) et on s'en débarrasserait tout aussi vite (parfois à peine quelques mois après l'achat). Le secteur s'est donc ouvert à de nouvelles associations, au secteur privé mais aussi à des opérateurs pirates y voyant une grande opportunité financière !

Le cadre légal pour la collecte de textile en Wallonie est fixé par l'arrêté du gouvernement wallon du 23 avril 2009, déterminant les modalités de gestion de la collecte des textiles ménagers.

### POUR POUVOIR COLLECTER, IL FAUT DONC :

- **Être enregistré comme collecteur transporteur de déchets non dangereux** auprès du service public de Wallonie
- **Conclure une convention avec la commune** : à Mons, seules les bulles à textiles implantées en domaine privé sont autori-

sées. A ce titre, pour garantir la pérennité de la convention entre la Ville et l'organisme de collecte, les collecteurs doivent fournir auprès de la commune les accords conclus avec les propriétaires, fournir le nombre de bulles, fournir annuellement les statistiques de collecte...

A Mons, les collectes organisées en porte-à-porte sont strictement interdites. Des autorisations exceptionnelles pourraient être accordées pour l'une ou l'autre circonstance mais la demande doit toujours être faite préalablement.

A ce jour, seuls 4 opérateurs sont autorisés à installer des bulles sur Mons : asbl Terre; sa Caritas, asbl Chaîne du Cœur et asbl Bee.

Le label Solid'R permet de distinguer les organisations qui respectent les critères de l'économie sociale et solidaire. Le respect de ceux-ci est contrôlé chaque année par un organisme indépendant : [www.solidr.be](http://www.solidr.be)

# Se protéger du radon

Le RADON est un gaz naturel présent dans le sous-sol et, dans certaines conditions, il peut s'introduire et s'accumuler dans nos habitations. La Province de Hainaut vous aide à le détecter et à vous en protéger.

Car le RADON est un gaz radioactif qui peut favoriser le développement d'un cancer du poumon après une exposition longue (environ une vingtaine d'années). L'augmentation du risque de cancer du poumon est actuellement la seule pathologie reconnue.

## MON HABITATION EST-ELLE DANS UNE ZONE À RISQUE ?

En Belgique, certaines zones géographiques sont plus à risques que d'autres (entre Neufchâteau et Verviers, par exemple). Mais suite à des phénomènes géologiques localisés ou à des travaux particuliers réalisés dans ou à proximité d'habitations (puits, exploitation de carrière, ...) le RADON peut contaminer votre maison même hors zone à risque.

## COMMENT PROTÉGER MA FAMILLE ?

La première chose à faire consiste à mesurer la présence de RADON dans votre maison. L'opération s'effectue avec un petit

détecteur qui peut être obtenu à la Province de Hainaut (Hainaut Vigilance Sanitaire). Si du RADON est détecté en concentration trop élevée, les services de la Province vous aideront à identifier les travaux à réaliser au travers de conseils proposés dans le rapport d'analyse. Lorsque le taux de RADON est très élevé (supérieur à 600Bq/m<sup>3</sup>), une expertise gratuite vous est proposée par la Province pour analyser précisément comment contrecarrer la contamination de votre maison. En général, les frais d'assainissement se limitent à peu de choses : colmater les fissures et améliorer le renouvellement d'air. Lorsque des travaux ont été effectués, la Province propose gratuitement un détecteur de contrôle pour mesurer leur efficacité.

## COMBIEN ÇA COÛTE ?

Pour la mesure du RADON, le détecteur et son analyse coûtent 20€. Les conseils de remédiation, l'expertise éventuelle (si le niveau dépasse 600Bq/m<sup>3</sup>) et l'envoi éventuel d'un détecteur de contrôle.



IN  
FO

### Commande de détecteurs :

[www.actionradon.be](http://www.actionradon.be)  
ou par téléphone auprès de  
Hainaut Vigilance Sanitaire :  
065 403 610

**monsMAG** #79

SEPTEMBRE 2018  
BULLETIN COMMUNAL D'INFORMATION  
PARAIT QUATRE FOIS PAR AN

**MONS**

ÉDITEUR RESPONSABLE  
Elio Di Rupo, Bourgmestre  
Grand-place, 22 • 7000 MONS

RÉDACTEUR  
Fabrice Levêque  
[fabrice.leveque@ville.mons.be](mailto:fabrice.leveque@ville.mons.be)

ONT COLLABORÉ À CE NUMÉRO  
Géraldine Simonet et Marie Bertouil (Pôle muséal), Laetitia Coquelet (Prévention), la Gestion Centre-Ville, Jérémie Cresson (Économie), Caroline Garin, Virginie Carlino (Social), Fleur Sizaire (Mundaneum), Bénédicte Malbrecq et Blandine Dhanis (Environnement), Valérie Bernard (Jeunesse), Corentin Rousman (Histoire), Shahiness Benabdelouahed.

GESTION ET COORDINATION EN IMPRIMERIE, PUBLICITÉ  
Daniel Grasselli • T. +32 (0)475 814 526

CONCEPTION GRAPHIQUE ET MISE EN PAGE  
(EXCEPTÉ INSERTIONS PUBLICITAIRES)  
Ex Nihilo • [www.exnihilo.be](http://www.exnihilo.be)

TIRAGE  
52000 exemplaires, distribués gratuitement dans tous les foyers montois

© COUVERTURE  
Niki de Saint Phalle, *Baigneurs*, 1981. Donation Maurice Duvivier, propriété de la Communauté française, en dépôt à l'Artothèque, Mons. 2018 Niki Charitable Art Foundation, All right reserved. Photo: Atelier de l'Imagier

PROCHAINE  
PARUTION

Décembre 2018

**PUB**

**PUB**