

mons MAG

#84

PÉRIODIQUE COMMUNAL D'INFORMATION / DÉCEMBRE 2019 / 84

WWW.MONS.BE



MONS CŒUR EN NEIGE

FÉERIES PERMANENTES
JUSQU'AU 5 JANVIER 2020

LA CULTURE EST
MONS

15



26



34



03

ÉDITO

05

TOUT LE MONS
EN PARLE

11

ÉVÈNEMENT

Mons Cœur en neige

15

PÔLE MUSÉAL

20

MUNDANEUM

Maroc : entre
traditions et
modernité

22

SUR MARS / ORCV

18

JEUNESSE

24

LIVRES

Auteurs montois

26

ÉCONOMIE

Les Prix Mercure

29

JEUNESSE

32

ENSEIGNEMENT

34

ENVIRONNEMENT

38

PRÉVENTION

40

SOCIAL

43

LOGEMENT

Prime communale
pour un audit
logement

44

DÉBAT POLITIQUE

Le logement public

47

HISTOIRE

La famille Quinet

50

POPULATION/
ÉTAT CIVIL

Nouveaux horaires

ÉDITO

Bonne et heureuse année 2020 !

Après une première année en tant que Bourgmestre, je tiens à nouveau à vous remercier pour la confiance que vous m'avez témoignée pour gérer et dynamiser notre ville. 2019 fut une année très intense, riche en projets et en rencontres.

Avec le nouveau Collège, nous avons fait le choix de réinvestir dans les métiers de base de la Ville : sécurité, voiries et pistes cyclables, espaces verts, écoles communales... ces priorités vont d'ailleurs s'accroître fortement dans le cadre du budget 2020.

Cela se traduira concrètement par des effectifs renforcés et des moyens plus importants pour nos équipes qui veillent à préserver et améliorer vos espaces de vie. Le budget nous permettra de procéder à de nombreuses avancées comme l'élargissement des zones couvertes par les cantonniers, la réparation des voiries dans les villages, le remplacement de l'éclairage public...

En outre, nous allons renforcer l'offre commerciale du piétonnier et la politique de cohésion sociale va être entièrement réorganisée, avec le CPAS et le CHU Ambroise Paré. Les projets culturels, d'animation des quartiers et villages, les projets sportifs et les investissements en matière de développement durable ne seront pas oubliés non plus.

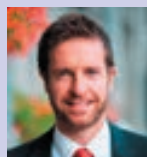
Enfin, nous veillons à offrir aux Montois un service communal qui soit performant en retravaillant notre organisation interne (horaires d'ouverture du service population adaptés et augmentation du nombre d'abonnements mis à disposition de la population dans nos parkings communaux).

Pour cette fin d'année, retrouvez votre traditionnel marché de Noël « Mons Cœur en Neige » dont l'inauguration aura lieu le 6 décembre à 18h00 sur la Grand Place ! Pour cette 15^e édition, nous vous réservons de belles nouveautés. Enfin et pour la première fois, la grande parade de Noël RTL aura lieu chez nous ! Rendez-vous le 14 décembre à 18h30 au bas de la rue de Nimy pour ce moment festif et convivial.

Après le Festival de Printemps, Destination Mons, la Fête nationale, les Fêtes de Wallonie et la foire d'automne, nous poursuivons ainsi notre politique événementielle, faisant de notre cœur de ville un lieu animé toute l'année, pour un public essentiellement familial.

Naturellement, ce programme d'animations va de pair avec des investissements et des projets économiques structurants qui permettent au centre-ville de s'inscrire dans une phase durable de redynamisation et de revitalisation.

Passez d'excellentes fêtes de fin d'année !



Nicolas Martin
Votre Bourgmestre

DEVENIR PROPRIÉTAIRE SOLIDAIRE



Nous vous invitons à devenir « propriétaire solidaire » en confiant un ou plusieurs logements à l'Association de Promotion du Logement (APL).

En effet, à côté de son action de création et d'accompagnement de projets d'habitat groupé, A toi Mon toit accompagne également des personnes et des familles en « logements de répit ».

Dans ces logements, mis à disposition pour des périodes limitées, les ménages qui rencontrent de grandes difficultés à se loger (à cause de la faiblesse de leurs revenus, d'un handicap, d'un problème de santé, de leurs origines, de leur âge...) peuvent se reconstruire, mettre en place une épargne pour une future caution... et se mettre en

projet pour (re)prendre pleinement leur place dans la société. Concrètement, l'association recherche des logements (1, 2, 3 chambres ou plus) simples et salubres, situés en ville (ou à proximité d'une gare).

Les loyers proposés aux propriétaires tiennent comptes des revenus moyens des locataires potentiellement concernés.

Bon à savoir : si vous confiez votre bien en gestion à l'asbl, vous bénéficiez de la dispense du paiement du précompte immobilier pour votre bien au niveau du SPF. A toi Mon toit assume tous les contacts avec les locataires et l'ensemble des démarches administratives qui y sont liées.

IN FO 065 84 43 70
info@atoimontoit.be
www.atoimontois.be

PETIT PATRIMOINE MONTOIS Nouvelles rencontres pour l'inventaire

Dans le Mons mag n°83, nous vous parlons dans le détail de cette initiative. Le petit patrimoine, ce sont pour rappel ces éléments qui font partie de notre environnement bâti, pas forcément spectaculaires, mais qui font partie intégrante de notre bien collectif. Ce sont des fontaines, calvaires, devantures anciennes de magasins, portes et portails, balcons, bornes historiques, girouettes...

De nouvelles rencontres sont programmées dès décembre pour couvrir l'ensemble du territoire montois. N'hésitez pas à vous manifester si vous marquez un intérêt pour votre petit patrimoine de quartier, de village. Votre apport est précieux.

Havré

Mercredi 11 décembre 2019 à 18h00
Salle CALVA

Obourg - St-Denis

Lundi 16 décembre 2019 à 18h00
Lieu à déterminer au moment de mettre sous presse (prendre contact avec Mme Legros)

Maisières

Lundi 20 janvier 2020 à 18h00
Salle CALVA
Couvre le territoire de Maisières et Nimy

Jemappes

Mercredi 5 février 2020 à 18h00
Salle CALVA (la Redoute)
Couvre le territoire de Jemappes et Flénu

IN FO Noreen Legros
Conseillère en rénovation
urbaine à la Ville de Mons
065 40 55 64 • noreen.legros@ville.mons.be
Facebook / Groupe : sauvemonpetitpat

Numéros d'urgences à conserver



Quelques numéros qu'il est toujours important d'avoir à sa portée le cas échéant.

AMBULANCES – POMPIERS
112

POLICE
101

MÉDECIN DE GARDE
1733

PHARMACIES DE GARDE
0903 99 000 (1,50€ / min)

DENTISTES DE GARDE
100

CENTRE ANTIPOISONS
070 245 245

ÉCOUTE-ENFANTS
103

TÉLÉ-ACCUEIL
107

PRÉVENTION SUICIDE
0800 32 123

INFOR-DROGUES
02 227 52 52

ALCOOLLIQUES ANONYMES
078 15 25 56

CANCERPHONE
0800 15 801

CHILD FOCUS
116 000

CARD STOP
070 344 344

URGENCE SOCIALE
065 41 23 00

ABRI DE JOUR (CPAS)
065 56 24 20

ABRI DE NUIT (APRÈS 19H00)
065 34 76 74





MISS BELGIQUE

Tous derrière **Furayah Kayembe** !

À 18 ans, elle marche sur les pas de Tatiana Silva, Laura Beyne, Fanny Jandrain, Sandrine Corman... La Montoise Furayah Kayembe s'est en effet brillamment qualifiée pour la grande finale de Miss Belgique, qui se déroulera le 11 janvier 2020 à 20h00 (diffusion en direct sur la chaîne AB3). Furayah y représentera le Hainaut, et a fortiori notre ville.

ELLE A BESOIN DE VOUS !

Pour soutenir notre jeune représentante, vous pouvez voter pour elle en envoyant le texte « **MB2** » par SMS au numéro 6665. Ces votes sont très importants puisqu'ils représentent 33% du résultat final de la candidate. Alors on croise les doigts, et on envoie un SMS de soutien !

 [Furayah Kayembe Finaliste 02 Miss Belgique](#)

À HARVENG

FEUX DE LA SAINT-JEAN... D'HIVER

L'année anniversaire célébrant les 30 ans de l'asbl des Feux de la Saint-Jean à Mons s'ouvrira, le samedi 11 janvier 2020, avec la première édition des Feux de la Saint-Jean d'Hiver !

Pour cette nouveauté, direction le village d'Harveng pour mener les festivités !

Au programme, de la danse contemporaine, des ateliers sonores et de création graphique, une expo photo,

des groupes de percussions, un parcours aux lanternes pour découvrir des coins secrets d'Harveng, et d'autres animations en préparation. Sans oublier le feu, élément central autour duquel il fera bon se retrouver.

Une soirée conviviale, pleine de surprises et accessible à tout public pour débiter joyeusement l'année et affronter ensemble les frimas de l'hiver.

 [Feux de la Saint-Jean](#)



CONCOURS

Le Doudou s'illustre (déjà !)

Comme chaque année à pareille époque, il est déjà temps de penser au Doudou. Plus particulièrement au concours Le Doudou illustré, dont l'enjeu est de dénicher le visuel officiel de la prochaine Ducasse rituelle. Via une pré-sélection d'un jury indépendant, et ensuite un vote du public pour désigner le lauréat.

L'annonce officielle de cette 14^e édition du concours sortira en janvier 2020. Mais il n'est jamais trop tôt pour y penser. D'autant que le niveau

d'originalité et de qualité est toujours bien présent. Avis aux amateurs... et aux professionnels ! Ainsi qu'aux écoles primaires (et maternelles), pour la catégorie « Enfants ». Suivez bien notre site web en début d'année, et nos réseaux sociaux, vous y trouverez les modalités de participation, ainsi que le calendrier et le règlement.

Pour rappel, il s'agit d'une initiative de l'asbl « Saint Georges de Mons », en partenariat avec la Ville de Mons et Télé MB.



TROUBLES BIPOLAIRES

Un groupe de parole à Mons



Nous avons tous des hauts et des bas. Les personnes vivant avec le trouble bipolaire ont des TROP hauts et des TROP bas, c'est-à-dire des phases maniaques (ou hypomaniaques, plus modérées), d'exaltation, et des phases dépressives.

L'ASBL Le Funambule, qui vient en aide aux personnes vivant avec le trouble bipolaire et leurs proches propose des groupes de parole, en région bruxelloise, à Namur et, depuis juin dernier, à Mons. C'est la Bulle D'oxy'GEM, groupement d'entraide mutuelle, qui a permis la tenue de ces rencontres en accueillant le Funambule dans ses associations partenaires.

Le groupe de parole du Funambule, animé par David Vlassenbroeck et Jean-Marie Warichet (psychologue dans l'équipe mobile de psychiatrie de Mons, projet partenaire 107) se tient les quatrièmes lundis du mois. **Accueil à 13h00, séance de 13h30 à 15h30 au 51, rue Notre-Dame à Mons.** Toutes les dates sont annoncées au fur et à mesure sur la page FB.



Funambule : 0492 56 79 31

www.funambuleinfo.be
info@funambuleinfo.be

Le Funambule – Bipolarité –
Groupes de paroles

Bulle D'oxy'GEM : 0479 98 88 77

Travaux à Ghlin

Réhabilitation de la rue de Mons (N50)



Démarré depuis octobre dernier, ce chantier important, mené par le Service Public de Wallonie, sera divisé en deux tronçons afin de limiter au maximum l'impact sur le trafic :

- **Phase 1 (actuellement)** : depuis le carrefour avec l'avenue du Millénaire (carrefour non compris) jusqu'au carrefour avec la rue Limage (carrefour non compris), soit environ 1 km.
- **Phase 2** : depuis le carrefour avec la rue du Grand Large (carrefour non compris) jusqu'au carrefour avec l'avenue du Millénaire (carrefour inclus), soit environ 1 km.

Concrètement, ce chantier consistera à :

- Réhabiliter totalement la voirie existante après sa démolition
- Créer une piste cyclable dans chaque sens de circulation
- Aménager de nouveaux trottoirs

- Réaménager les emplacements de stationnement du côté des habitations
- Procéder à la réfection de l'égouttage et des raccordements privatifs (SPGE)
- Assurer la réfection des conduites de distribution d'eau et des raccordements privatifs (SWDE)

Pendant la réalisation de ces travaux, la circulation et le stationnement sont totalement interdits dans le tronçon en chantier.

- Une déviation est mise en place via la rue du Fort pour les deux sens de circulation.
- L'accès aux habitations pour les riverains est possible à pied via les rues adjacentes. Des zones de stationnement sont créées à proximité du chantier afin que les riverains puissent y garer leur véhicule.
- L'accès aux commerces est possible à pied via les rues adjacentes. L'accès est garanti aux véhicules pour accéder aux stations essence et au garage « CMC ».
- Les arrêts de bus des lignes 14 et 14 B « Chaussée (Saey) » et « Charbonnage (station Total) » sont déplacés à la rue Résidence des Tours (le long de la déviation)

Cette phase 1 devrait être terminée au printemps 2020.





VOIX NOUVELLES POUR UN NOËL À NOUVELLES

Les vendredi 13 et samedi 14 décembre prochains, le village de Nouvelles, via l'asbl Novella, nous propose (depuis 1993) un concert de Noël dans l'église Saint-Brice. Des Rolandins à Chantecité, en passant par Lyricanto et Carmina Mundi, ce sont des chorales d'excellence qui ont été conquises par l'acoustique exceptionnelle du lieu et l'ambiance conviviale que leur réservent les spectateurs.

Cette année, fidèle à leur tradition de qualité, Nouvelles reçoit les Barbershop singers « Oh Boy! », la carillonneuse en titre de la ville d'Oslo, Laura Marie Rueslatten en collaboration avec la Galerie Koma et le Viermaliks Vocaal Ensemble de Malines.

Vendredi 13 décembre à 17h00

À L'EXTÉRIEUR DE L'ÉGLISE

En collaboration avec la Galerie Koma

Concert de la carillonneuse en titre de la ville d'Oslo : Laura Marie Rueslatten, qui fera résonner les cloches du carillon itinérant de Mons.

Vendredi 13 décembre à 20h00

DANS L'ÉTABLE DE NOVELLA

Concert exceptionnel des Barbershop singers Oh Boy! (www.oh-boy.be/fr). Oh Boy... ce sont quatre hommes qui chantent, a cappella, l'amour, la vie et le plaisir d'être au monde. Le barbershop est un style joyeux et romantique, originaire des USA du début du XX^e siècle.

Samedi 14 décembre à 20h00

DANS L'ÉGLISE DE NOUVELLES

Viermaliks Vocaal Ensemble (www.viermaliks.be) est un ensemble vocal fondé à Malines en 1991. L'ensemble est composé de chanteurs ayant une riche expérience de choristes, mais veulent rompre avec l'image plutôt rigide du chœur classique.

SoPhiHa

Des conférences philosophiques pour tous

La Société Philosophique du Hainaut (SoPhiHa) est une jeune ASBL qui souhaite développer la vie philosophique dans le Hainaut. Elle se veut ouverte à tous les amateurs de cette discipline et non pas uniquement aux professionnels de la philosophie. Le programme que cette ASBL nous propose cette année en est un parfait exemple tant il devrait séduire un large public.

À Mons, on aura en effet le plaisir d'écouter **Boris Cyrulnik** s'exprimer le 24 mars 2020 sur le thème « L'homme est-il un animal comme les autres ? » au cours d'une conférence organisée en collaboration avec le Mundaneum. Un rendez-vous à ne pas manquer.

En outre, un cycle de conférences dédiées à la philosophie comme pratique au Moyen Âge sont portées cette année par l'Extension de l'UMons en collaboration avec la SoPhiHa.

À NOTER : Le 16 janvier, **Alexis Filipucci** terminera le cycle avec une conférence consacrée à « La structure de la pensée tibétaine et ses différentes pratiques ».

L'accès aux conférences de ce cycle est gratuit.

IN
FO

SoPhiHa • www.sophiha.be

CONCERTS DE NOËL HARMONIES MONTOISES EN L'ÉGLISE SAINTE-ÉLISABETH

C'est devenu une tradition. Chaque année, l'église Sainte-Élisabeth (haut de la rue de Nimt) accueille des Harmonies montoises pour des concerts de Noël de plus en plus attendus.

Le programme est le suivant:

SAMEDI 7 DÉCEMBRE

17H00 Mons St Georges Brass Band

18H00 Fanfare de Ghlin

19H00 Royale Philharmonie de St-Symphorien

SAMEDI 14 DÉCEMBRE

17H00 Music'All Havré

18H00 Royale Philharmonie de Ghlin

19H00 Mons Havré Band "1869"



Le Grand Huit, c'est reparti !



La Fondation Mons 2025 vous donne rendez-vous le 16 janvier 2020 à la Maison Folie (Mons) dès 18h30 pour le démarrage de la troisième édition du Grand Huit.

Vous êtes habitant du Grand Mons, artiste, enseignant, membre d'un collectif ou d'une

association créative, ou intéressé par l'art, la culture, les échanges, le sport, la santé, le bricolage ? Vous êtes adepte de la Co construction, de l'échange et de la transmission ? Venez avec vos idées les plus folles afin de construire ensemble un projet original et rassembleur !

Vous désirez plus d'informations sur le Grand Huit ? **Rendez-vous le 16 janvier 2020 à la Maison Folie à Mons dès 18h30.**

Dans un souci d'organisation, merci de vous inscrire à cette soirée de lancement par mail à : salome.hardy@mons2025.eu

RÉOUVERTURE DE LA BIBLIOTHÈQUE DE NIMY



Le Réseau montois de la Lecture publique de la Ville de Mons est heureux d'annoncer à ses lecteurs la réouverture de la bibliothèque de Nimy, située sur la Place de Nimy.

L'an dernier, après avoir connu un incendie ayant causé de nombreux dégâts, la bibliothèque avait dû malheureusement fermer ses portes, le temps d'effectuer les travaux nécessaires. C'est dans des locaux totalement rénovés que le personnel aura le grand plaisir de retrouver le public.

Un réaménagement des lieux a été réalisé afin de créer notamment un espace animation pour les enfants.

IN
FO

Place de Nimy – 7020 Nimy (dans le jardin à l'arrière de la maison communale)
biblio.jemappes@ville.mons.be
Bibliothèque de Nimy : 065 84 82 11

HORAIRE :

Un lundi sur deux, de 9h00 à 13h00 pour le tout-public, les classes et les animations (sur rendez-vous)

Le jeudi, de 16h00 à 18h00 pour le tout-public

Le vendredi, de 9h00 à 12h00 pour le tout-public, les classes et les animations (sur rendez-vous)

SAINT-SYMPHORIEN

10 nouvelles classes pour l'école communale

© Photos : Ville de Mons / Osawaldi tir.



Le 9 novembre dernier, les autorités communales ont eu le plaisir d'inaugurer les nouvelles infrastructures de l'école communale de Saint-Symphorien. Dix nouvelles classes ainsi qu'une nouvelle cour de récréation sont mises à disposition des élèves et des enseignants, alors qu'une nouvelle salle de gym verra bientôt le jour !

Le Collège communal continuera d'investir dans l'enseignement en 2020. De nouveaux projets sont à l'étude pour les écoles communales du Bois de Mons et de Ghlin. L'objectif est simple : offrir un enseignement de qualité pour les élèves et de bonnes conditions de travail pour ses enseignants.

MONS CŒUR EN NEIGE

Féeries permanentes jusqu'au 5 janvier 2020

Le Marché de Noël, « Mons Coeur en Neige » est devenu, par sa taille humaine, son ambiance et son esprit, un événement convivial et incontournable à Mons lors des fêtes de fin d'année. Chaque année, fort de son village d'artisans, de son ambiance et de ses animations uniques, « Mons Coeur en Neige » draine dans le cœur de ville un public que l'on estime à près de 400.000 personnes dont des touristes de plus en plus nombreux...

Pour sa 15^e édition, « Mons Coeur en Neige » propose de nombreuses nouveautés mais également, sur la Grand-Place, son traditionnel village d'artisans et ses saveurs du monde, le Kiosque Magique, les décorations féeriques, le Roi des Forêts illuminé de mille feux, etc.

NOUVEAUTÉS 2019

Marché Aux Herbes

- Patinoire couverte de 430 m²

Grand-Place

- **Le chalet allemand** : pour découvrir des spécialités culinaires allemandes
- **Le manège sapin** : 8 nacelles en forme de boules de Noël géantes embarquent petits et grands dans une danse magique. Inédit dans la cité du Doudou !
- **Les espaces de convivialité** : des carports et de véritables cabines de ski sont répartis autour des chalets Horeca, pour permettre de savourer tranquillement les produits de bouche en famille ou entre amis !
- **Des concours avec les artisans et des reportages**, en collaboration avec l'IFAPME
- **Des décorations thématiques** dans les quartiers commerçants
- **Passage au nouvel an sur la grand-place** : Pour la première fois, un décompte jusque minuit, une ambiance musicale et un feu d'artifice viendront égayer le passage à l'an 2020. Couvrez-vous et rejoignez-nous !



LES CLASSIQUES

- **Le village des artisans** : pour vous procurer des articles cadeaux et profiter des produits de bouche, de la petite restauration, du vin chaud, etc.
- **Le kiosque magique** : ce lieu féérique accueille Père et Mère Noël les samedis et dimanche après-midi jusque Noël. Accès libre.
- **La tour de Noël** : ce chalet, identifiable par sa hauteur majestueuse de 15 mètres, accueille cette année des spécialités culinaires alsaciennes.
- **Le chalet info/solidarité** : accueil et information du public : horaires des animations, plan du village d'artisans, dépliants promotionnels, consigne objets perdus/trouvés, etc. Le visiteur peut également s'y procurer le mug collector Mons Cœur en Neige. Cette année, changement de concept pour la solidarité ! Nous récoltons des produits

d'hygiène de première nécessité (brosse à dents, shampoing, etc. – pas de nourriture) pour adultes et enfants jusqu'au 24 décembre. Ceux-ci seront conditionnés dans des boîtes à chaussures vides et redistribués aux personnes dans le besoin. En collaboration avec le CPAS de Mons.

- **La troupes de mascottes de Noël** : un renne, un ours de Noël, un pingouin, et leurs petits amis se dandinent dans les quartiers commerçants, entraînés par les sons rythmés d'une fanfare. Distribution gratuite de bonbons aux enfants !
- **La boîte aux lettres de Noël** : Les enfants peuvent y déposer leur lettre ou dessin pour Père et Mère Noël jusqu'au 24 décembre.
- **Le mug édition spéciale Mons cœur en neige** : un joli cadeau souvenir aux couleurs de notre ville, une pièce unique à

offrir ou à vous offrir ! En vente au chalet INFO (dans la limite du stock disponible).

- **Les gobelets réutilisables** : les chalets de produits de bouche et Horeca utilisent des gobelets réutilisables pour un marché de Noël plus propre ! Caution/gobelet : 1€
- **Le roi des forêts** : joliment décoré et illuminé, ce conifère belge de 20 mètres, accueille à son pied la traditionnelle crèche de Noël.
- **Animations** : Les samedis et les dimanches jusqu'au 22 décembre, de 14h00 à 19h00, Père et Mère Noël rencontrent leurs petits amis et se prêtent au jeu des photos souvenirs ! Mais aussi, balades à dos d'ânes pour les enfants, balade contée du cœur de ville en petit train, distribution de bonbons...

Événements en lien avec Mons Cœur en neige

Les Gnomikys

QUARTIERS COMMERÇANTS • SAMEDI
7 DÉCEMBRE • 15H00

La Gnomiky, un étrange et tout petit pays perdu dans l'immensité du globe se situant tout près de la Laponie et des grands froids Sibériens. Le roi et la reine ainsi que leurs sujets aux drôles d'allures, tous très poilus, composés d'incroyables musiciens et de géants magiques sont en voyage officiel afin de prôner leur culture et leur folklore – une création poilante ! À partir de 15h00, cette troupe déambule dans les rues du centre-ville, au départ de la Grand-Place. Par la Cie française Remue-Ménage. INÉDIT À MONS. GRATUIT ! Spectacle offert par les Associations de commerçants.

Concert de Noël des harmonies

EGLISE SAINTE ELISABETH (RUE DE NIMY) • SAMEDI 7 ET 14 DÉCEMBRE • 17H00-18H00-19H00

3 formations musicales se succèdent pour des concerts de Noël exceptionnels : Mons Saint Georges Brass Band, la Fanfare de Ghlin et la Philharmonie de Saint Symphorien. Entrée gratuite.



Le marché des créateurs

HÔTEL DE VILLE • SAMEDI 14 ET DIMANCHE
15 DÉCEMBRE

Plus de 60 créateurs de la région donnent rendez-vous aux curieux le temps d'un week-end, dans l'ambiance magique de « Mons Cœur en Neige ». Infos : www.maisonduedesign.be

Gueule d'ours

QUARTIERS COMMERÇANTS • DIMANCHE
15 DÉCEMBRE • 18H00

Un merveilleux voyage dans le temps proposé par la compagnie française « Remue-ménage ». Une horde d'ours lumineux s'avance

accompagnée de danseuses guidées par un séduisant maître de cérémonie sur échasses. À partir de 18h, ce ballet gracieux déambule dans les rues du centre-ville, au départ de la Grand-Place. **Inédit à Mons. Gratuit !**

LA BALADE DES LUMIÈRES

DÉPART PLACE LOUISE (GARE) • VENDREDI
20 DÉCEMBRE • RASSEMBLEMENT À 17H30 • DÉPART À 18H00 • 3^e ÉDITION

Cette balade emmène les participants munis de lanternes originales jusque dans le Parc du Beffroi. Présence des Géants de Messines et d'une fanfare pour égayer le parcours. Les

lanternes ont été réalisées par les riverains des Maisons de Quartiers de la gare et du domaine d'Épinlieu ainsi que par le Conseil Communal des Jeunes lors d'ateliers pilotés par l'asbl la Maison des Ateliers. Ouvert à tous !

PÈRE NOËL CE CASCADEUR...

JARDINS DU BEFFROI • VENDREDI 20 DÉCEMBRE • DÈS 18H00

Le Père Noël attend petits et grands sur le site du Beffroi : DJ, chorales, stands avec produits de bouche, distribution de bonbons, ouverture du Beffroi, etc. Vers 19h15, Père Noël descend en rappel le Beffroi, sous les encouragements et en musique ! Fin des animations et fermeture des portes à 22h00. Une organisation du Pôle Muséal de la Ville de Mons. Infos : www.polemuseal.mons.be

SPECTACLES DE FEU

QUARTIERS COMMERÇANTS • SAMEDI 21 ET DIMANCHE 22 DÉCEMBRE, DE 14H00 À 19H00

ces manipulateurs de feu proposent un spectacle captivant et empreint d'émotions, par le biais de leurs torches et autres objets enflammés. À ne pas manquer : le spectacle de feu final en musique, devant le Théâtre Royal de Mons à 19h00.

LA MARCHÉ AUX FLAMBEAUX

DÉPART DE LA COLLÉGIALE SAINTE-WAUDRU • DIMANCHE 22 DÉCEMBRE • 17H30

Après une célébration en la Collégiale Sainte Waudru, les participants du cortège, flambeaux à la main, démarrent leur pèlerinage pour arriver sur la Grand-Place où les chorales Allegri Voci chantent les traditionnels

chants de Noël. À 18h00, le Doyen délivre son traditionnel message de paix au pied du sapin. En collaboration avec la Fabrique d'Église et la Paroisse Sainte Waudru.

COMMERCES OUVERTS LE DIMANCHE

Pour mieux organiser vos achats de fin d'année, les commerces du centre-ville sont ouverts les dimanches 15 et 22 décembre, ainsi que le 5 janvier 2020 pour les soldes !

MONS CŒUR EN NEIGE • Du vendredi 6 décembre 2019 au 5 janvier 2020

Dimanche à mercredi : 11h - 21h • Jeudi à samedi : 11h - 22h

Horaire spécial les lundis 24 et 31 décembre : 11h - 16h • Fermé le 25 décembre et le 1^{er} janvier

Tarif manège sapin : 3€ / Tarif famille : 4 entrées pour 10€

Patinoire couverte : enfants < 12 ans : 2€ / > 12 ans & adultes : 3€

Caution patins = 1 carte d'identité ou passeport obligatoire

Paiement par carte conseillé à la patinoire

IN
FO

Gestion Centre-Ville Mons asbl • 11-14 Rue de la Seuwe (îlot de la Grand-Place) – Mons

065 40 58 85 • accueil@monscentreville.be • Page Facebook et Instagram: Mons Gestion Centre Ville



La Parade de Noël RTL à Mons !



Bloquez bien la date dans votre agenda. Le samedi 14 décembre, à partir de 18h30, pour la première fois à Mons,

la grande Parade de Noël RTL se déroulera dans notre centre-ville.

Ce cortège, toujours aussi magique et féérique, arrive enfin dans la capitale du Hainaut, après avoir sillonné toute la Wallonie. Le train du Pôle Express, le Père Noël en chair et en os, la fanfare Bel RTL, le mythique Camion Coca-Cola, la caravane publicitaire, ...

En tout, une vingtaine de chars et des centaines de comédiens sillonneront les rues de Mons

pour le plus grand bonheur des petits et des grands.

Sans oublier les animatrices et animateurs de RTL qui seront présents sur leurs chars, à l'occasion d'une émission / *Comme* en direct depuis Mons Cœur en Neige, et lors d'une séance de dédicaces avant le départ de la Parade de Noël RTL. Le tout se clôturera avec un feu d'artifice qui surplombera toute la ville.

Le samedi 14 décembre, à partir de 18h30

ITINÉRAIRE DE LA PARADE

- Départ : Place Dumenil (au pied de la rue de Nimy)
- Rue des Arbalétriers
- Rue d'Havré
- Rue du Hautbois
- Rue de Houdain
- Rue des Fripiers
- Rue de la Chaussée
- Grand-Place
- Rue de Nimy
- Arrivée : Place Dumenil





© photos : Ville de Mons / Oswald.tlr

UNE NUIT DES MUSÉES 2019 RECORD !

Cette nuit d'exception a connu un succès qui mérite bien sa petite rétrospective...

Le vendredi 18 octobre dernier, pour sa cinquième édition, la Nuit des musées a battu des records ! L'édition 2019 marque l'un des plus gros succès de l'évènement. On a pu lire l'enthousiasme et la curiosité sur les visages des plus petits comme des plus grands.

Les 10 sites muséaux participants vous ont chacun proposé une ambiance souvent festive, parfois énigmatique, mais toujours bon enfant ! En famille ou entre amis, Montois ou non, vous avez pu découvrir la magie de ces différents musées sous un autre jour, mais de nuit !

Cette année, nous avons tenu à privilégier des partenariats étroits avec un grand

nombre de commerçants, restaurateurs et producteurs de la région. Quoi de mieux que de s'entourer de nos commerces de qualité ? Et quel plaisir de vous les faire découvrir !

Nous sommes donc on ne peut plus satisfaits de l'intérêt toujours grandissant que vous portez à cet évènement et on vous donne déjà rendez-vous l'an prochain pour une nouvelle édition tout aussi mémorable.



ACTUALITÉ DES EXPOSITIONS

Plongez dans la **Silicose Valley** de Joseph Ghin, à la Salle Saint-Georges



© Mara de Sario

EXPO EPHÉMÉRIDES V : SILICOSE VALLEY

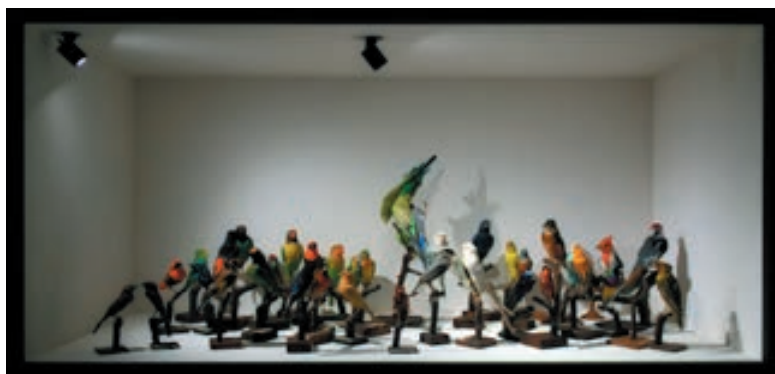
DU 20.12.2019 AU 29.03.2020 • SALLE SAINT-GEORGES - GRAND-PLACE - MONS • DU MARDI AU VENDREDI, DE 12H À 18H • LES WEEK-ENDS, DE 14H À 20H • 2€/1€ • WWW.SALLESAINTEGEORGES.MONS.BE

Joseph Ghin, Borain et Picard à la fois, propose avec cette exposition au titre évocateur, un voyage à travers le temps au cœur de la peinture, un parcours de mémoire en couleurs et en noir et blanc, avec des œuvres d'ici et d'ailleurs. Notre région, notre monde, ce qu'il fut et qu'il n'est plus. Ressusciter l'âme des lieux, sans regret ni concession.

Fantaisie et gravité, désir et amertume, plaisir et tristesse, sérieux et sarcasmes. Le monde obscur d'en bas avec la mine, les sacs, les curieuses créatures, et tout à coup l'univers solaire et drôlatique du carnaval et de la fête.

Mais surtout et avant tout le plaisir et la jouissance de la peinture. Les formes, les êtres, les couleurs, les idées, les lettres, les images, les clins d'œil au spectateur complice qui s'y reconnaît...

MEMENTO MONS. CABINETS DE CURIOSITÉS : DE DÉCOUVERTE EN DÉCOUVERTE AU BAM !



© Ville de Mons / Oswald.tir

JUSQU'AU 26.01.2020 • BAM - RUE NEUVE, 8 - MONS • DU MARDI AU DIMANCHE, DE 10H À 18H • 9€/6€ • WWW.BAM.MONS.BE

Jusqu'au 26 janvier, le BAM se transforme en un cabinet de curiosité grandiose. Déambulez à travers les cinq univers de Memento Mons : *Mineralia* (des choses minérales), *Naturalia* (des choses de la nature), *Animalia* (du monde animal), *Humanitas* (de la nature humaine) et *Potentia* (du pouvoir) et laissez-vous surprendre...

UN « CABINET DE CURIOSITÉ », QU'EST-CE QUE C'EST ?

C'est une pièce où sont entreposées et exposées des choses rares, nouvelles et singulières. Ces cabinets permettaient d'aller à la rencontre du monde et de mieux le comprendre.

Voilà donc le mot d'ordre de cette exposition. Nos collections montoises, des pièces d'art contemporain ou d'arts appliqués coexistent et trouvent leurs places dans ce petit monde insolite. Au fil de votre parcours, les œuvres exposées vous évoqueront la fragilité de la vie, de la connaissance et surtout, de l'existence humaine et de son environnement, concept clé du *Memento Mori* : souviens-toi que tu vas mourir.

Amis montois, vous ne resterez pas insensibles devant certaines pièces ! Parfois surprenant, parfois terrifiant, parfois sublime ou parfois fascinant, tout ce qui est montré dans cette exposition raconte une histoire qui vaut la peine d'être écoutée...

LE PETIT PLUS DE MEMENTO MONS

Grâce à une collaboration avec Caroline Caron, parfumeuse, nous vous propo-

sons de découvrir de manière différente cinq œuvres exposées, laissez-vous guider par votre odorat ! Cinq galets sont disséminés le long du parcours, arrêtez-vous quelques instants et sentez. Devinerez-vous à quelle œuvre cette odeur se rapporte ? Un guide olfactif vous sera remis à l'accueil.

NOCTURNES

12.12 & 09.11 – de 18h00 à 22h00

Chaque 2^e jeudi du mois, le BAM ouvre ses portes en soirée et vous propose une

série d'activités en plus de la découverte de l'expo en cours : conférence, visites guidées, activités, petite restauration,...

VISITES GUIDÉES POUR INDIVIDUELS

15.12 & 19.01 à 15h00

Réservation au 065 40 53 25

Vous désirez découvrir l'exposition en couple, en famille ou avec des amis et vous aimeriez avoir quelques explications ? Inscrivez-vous pour une visite guidée d'1h30 !



© Ville de Mons / Oswald.itr

« Anamor » : un univers décalé et captivant

JUSQU'AU 12.01.2020 • BAM – RUE NEUVE, 8 – 7000 MONS • DU MARDI AU DIMANCHE, DE 10H À 18H • COMPRIS DANS LE PRIX D'ENTRÉE AU BAM • WWW.BAM.MONS.BE



© Ville de Mons / Oswald.itr

La Salle aux Piliers du BAM accueille l'exposition ANAMOR, de l'artiste Nicolas Fally. En poussant les portes, préparez-vous à des rencontres surprenantes et inattendues ! Le ton est vite donné : tête de cerf aux allures poétiques et intrigantes, et autre curiosités vous attendent.

Au travers de son travail qu'il qualifie lui-même de Taxidentomologie l'artiste

raconte d'une manière tout à fait personnelle sa vision de l'Amour. On ressent dans ces créations, parfois insolites mais surtout envoûtantes, la sensibilité avec laquelle il cherche à toucher son public. Il est aisé perdre dans le monde de l'artiste. Nicolas Fally est présent sur les lieux lors les dimanches gratuits (14h-17h) et se fera un plaisir de vous emmener dans son univers.

PLONGEZ, LA TÊTE LA PREMIÈRE, DANS LE MONDE D'« ATLAS »

JUSQU'AU 26.01.2020 • BAM – RUE NEUVE, 8 – 7000 MONS • DU MARDI AU DIMANCHE, DE 10H À 18H • COMPRIS DANS LE PRIX D'ENTRÉE AU BAM • WWW.BAM.MONS.BE

L'expérience «Atlas», à la fin du parcours de Memento Mons, s'inscrit parfaitement dans la continuité de l'exposition. Même si, au premier abord, ça ne paraît pas flagrant, cette expérience est, à sa manière, un cabinet de curiosité du 21^e siècle.

Marie-G. Losseau et Yann Deval ont commencé à travailler sur Atlas il y a quelques années déjà. Les maquettes ont été le point de départ du projet. Elles ont ensuite été photographiées en «3D», puis virtualisées dans un programme prévu à cet effet.

L'expérience est, à ce jour, encore en pleine évolution. Cependant, les différentes réalités déjà présentées n'en restent pas moins passionnantes.

Vous aurez la possibilité de découvrir le monde d'Atlas à travers trois réalités différentes : la réalité augmentée, la réalité mixte et la réalité immersive. La réalité augmentée consiste à s'emparer d'une tablette et à scanner une image faisant office de QR code. Une fois reconnue, la maison commence alors à prendre forme en 3D sur l'écran. La réalité mixte se dévoile à travers une paire de lunettes un peu spéciales qui permettent de continuer à voir le monde qui nous entoure tout en permettant de planter virtuellement dans la pièce des petites maisons. En réalité, les lunettes reconnaissent l'environnement dans lequel on se trouve ce qui permet d'en planter sur n'importe quelle surface... Même dans les airs ! La réalité immersive est quant à elle assez déroutante. Le casque placé sur les yeux, vous vous retrouverez en lévitation au-dessus de plusieurs îles entre lesquelles vous aurez la possibilité de vous déplacer grâce à une petite manette. Tournez-vous, retournez-vous dans tous les sens et situez-vous dans cet espace comme si vous vous y trouviez réellement. La suite de l'expérience est encore plus envoûtante. D'abord géant puis minuscule, à l'intérieur ou à l'extérieur des maisons, il est possible de se balader dans ce monde comme s'il était tout à fait réel...

Attention, pour tester les réalités mixtes et immersives, la présence des artistes est indispensable ! Venez donc, de préférence, lors des dimanches gratuits ou lors de la nocturne du 12 décembre.

Chaque personne peut prendre part de manière active à l'exposition, ce qui rend le moment très enrichissant. Il ne «suffit plus» simplement de regarder les œuvres exposées, il existe, grâce à ce projet, une réelle interaction entre la création et son public. Même les personnes les plus réticentes aux nouvelles technologies auront du mal de ne pas se laisser prendre au jeu.

LE PETIT PLUS D'ATLAS : ses créateurs font participer plusieurs petites mains au projet (en fonction du cadre dans lequel celui-ci est présenté). Plusieurs workshops ont été organisés avec des personnes aux profils quelque peu différents. Des élèves de l'école ARTS² ainsi que des élèves de primaires ont eu l'occasion de contribuer à la création de certaines des maquettes que vous pouvez actuellement aller voir au BAM...

Plus d'infos : www.polemuseal.mons.be/fr/museum-lab



ET LA WALLONIE INVESTIT DANS VOTRE Avenir



Le surréalisme dans les collections montoises

JUSQU'AU 05.01.2020 • BAM – RUE NEUVE, 8 – 7000 MONS • DU MARDI AU DIMANCHE, DE 10H À 18H • BILLETS COMBINÉS AVEC L'EXPOSITION «MEMENTO MONS. CABINETS DE CURIOSITÉ» • WWW.BAM.MONS.BE

Parcourez les collections montoises sous l'angle du surréalisme. Artistes montois, hennuyers, français ou encore américains conservés dans nos collections plongeront les visiteurs dans les multiples facettes de ce courant artistique international.

MuseumLab travaille en collaboration avec de nombreux acteurs locaux, plus particulièrement les chercheurs du CLICK' Living Lab de Numédiart/UMONS, et est soutenu par la Wallonie/FEDER/En Mieux et la Ville de Mons.





ACTUALITÉ DES MUSÉES

Venez fêter Noël au Beffroi !

LE 20.12.2019, DE 18H À 22H • PARC DU BEFFROI - RAMPE DU CHÂTEAU - ACCÈS PMR : RUE DES GADES • ENTRÉE GRATUIT POUR LE PARC, 3€ BEFFROI • WWW.BEFFROI.MONS.BE

Les fêtes de fin d'année approchent à grands pas et amènent avec elles leurs lots de guirlandes, de cadeaux, festivités... Comme tous les ans, plusieurs activités sont organisées autour de ce thème pour vous plonger petit à petit dans l'ambiance de Noël.

Le soir du 20 décembre, prenez part à « la balade des Lumières » qui emmène petits et grands, parés de jolies lanternes et autres accessoires lumineux, à travers les jolies rues montoises.

Le parc du Beffroi marque le point d'arrivée de ce parcours et fait office, en même temps, de point de départ pour la suite des évènements.

Produits de bouche, vin chaud, bières de Noël, produits artisanaux et animations musicales réchaufferont les cœurs et l'atmosphère du parc pour l'occasion. Le Beffroi sera accessible tout au long de l'évènement pour 3€. Profitez-en pour admirer la vue panoramique de la ville et de ses lumières avec un peu de



hauteur. Le Père Noël en profitera pour venir faire son show depuis le sommet du Beffroi et distribuera des bonbons aux enfants sages. Pour les plus grands, la soirée se clôturera par un DJ set d'About It spécial Noël.



INFO SERVICE !

Durant la période des fêtes de fin d'année, poussez les portes de nos musées et expos selon les horaires habituels, à l'exception du 24 et 31 décembre, où l'ensemble des sites fermeront à 17h, et les 25 décembre et 1er janvier, où nos musées seront fermés.

UNE IMMERSION AU CŒUR DE L'HISTOIRE

JUSQU'AU 28.06.2020 • MMM – BOULEVARD DOLEZ, 51 – 7000 MONS • DU MARDI AU DIMANCHE, DE 10H À 18H • 9€/6€/2€ (ENFANT) / 3€ (FAMILLE) • WWW.MMM.MONS.BE

Le MMM vous offre la possibilité de vivre une expérience immersive exclusive. Enfilez un casque de réalité virtuelle et remontez 75 ans en arrière. Donner l'occasion d'entrer à cent pour cent dans la peau d'un soldat allemand ou américain, d'un

résistant ou encore d'un civil montois en 40-45 c'est le défi que s'est lancé la startup montoise Magicowl Prod. Plongez-vous au maximum dans la réalité des faits et imaginez ce qu'ont pu ressentir nos parents ou grands-parents durant cette période.

À la suite de l'exposition permanente, vous serez amené à vous diriger vers la pièce du musée dédiée à cette expérience. Vous y trouverez face à 16 cabines différentes (4 cabines par personnage). Tout se fait de manière autonome. Vous recevrez donc toutes les informations qui vous seront nécessaires afin de profiter au mieux de la démonstration. Placez ensuite le casque

sur vos yeux... Vous voilà plongé dans la peau d'un des personnages de l'époque.

Comme le film projeté a été filmé à 360°, vous êtes totalement immergé et inclus dans le décor. Grâce au casque audio, l'expérience est d'autant plus prenante. Les bruits qui vous entourent ne sont plus ceux de la salle mais bien ceux de la scène parfois tellement réaliste qu'il est important de se retenir aux barres présentes dans la cabine pour ne pas perdre pied avec la réalité. Chaque projection dure un peu moins de dix minutes mais en enlevant le casque, vous aurez l'impression que des heures se sont écoulées...

Exposition de photographies

« Maroc : entre traditions et modernité »

Le Mundaneum propose une découverte du Maroc et de ses richesses culturelles au travers d'une exposition de photographies. Pour l'occasion, trois fonds photographiques sont rassemblés au sein du « Google de Papier » à Mons.

« Maroc : entre traditions et modernité » présente des images du Maroc depuis les pionniers de la photographie au Maroc jusqu'à un photographe contemporain. Trois points de vue mettent en avant des images percutantes et liées aux thématiques pacifistes du Mundaneum. La série « Juifs du Maroc » de la collection Dahan-Hirsch illustre à ce titre, les activités de la population juive résidant au Maroc depuis plusieurs siècles.

Au-delà des images, un cycle d'ateliers sur les thèmes de la cuisine, la musique, la langue, la photographie... permet à chacun de s'immerger dans la culture marocaine et de montrer la richesse de l'interculturalité et du vivre-ensemble. Valeurs chères au Mundaneum dont la vocation est toujours de poursuivre la quête humaniste et pacifiste de ses fondateurs, Paul Otlet et Henri La Fontaine.



Charles Henneghien : pneumologue-photographe



Charles Henneghien est médecin-pneumologue de formation. Depuis son enfance, il pratique la photographie comme passion. En 1962, il part au Maroc pour soigner les populations d'ouvriers travaillant dans les mines. Ces huit ans d'immersion dans la culture marocaine lui ont permis de mieux comprendre les traditions et la vie de ce pays mais aussi de ramener de magnifiques photographies. Photos qu'il expose au Mundaneum jusqu'au mois de mars.

Vous êtes médecin mais vous avez aussi pratiqué la photographie ?

C.H. : J'avais déjà le virus de la photo depuis longtemps et, après notre retour du Maroc, je suis devenu vraiment professionnel du reportage. J'ai eu ma carte de presse à Paris tout de suite après le retour, et j'ai commencé à travailler, à publier en magazine. Et voilà, j'ai fait carrière comme photographes de reportage... d'abord sur le Maroc et puis j'ai commencé à voyager un peu partout dans le monde.

Vous présentez dans l'exposition quelques tirages sur les mineurs. Pouvez-vous nous parler de cette série ?

C.H. : Oui, c'est assez particulier car je suis pneumologue au départ. Or, la principale maladie professionnelle des mineurs, c'est la silicose. À l'époque, j'étais représentant du ministère de la santé publique marocain pour la province dans laquelle nous vivions. Ces mines, qui n'étaient pas très brillantes au point de vue social, n'avaient pas très envie de recevoir des photographes et des journa-

listes, mais ils ne pouvaient pas me refuser l'accès car je représentais le ministère. J'ai donc pu avoir accès à ces mines (de charbon, de fer, de manganèse, de cuivre), ce qui en fait des photos rarissimes, qui prennent une valeur d'archive.

Si vous deviez choisir une photo parmi celles exposées ici, laquelle serait votre préférée ?

C.H. : C'est une question très difficile... pour nous, toutes ces photos sont des souvenirs personnels. Nous avons même gardé le contact avec plusieurs des familles dans lesquelles ont été faites ces photos... 50 ans après.



© Photo : Henneghien

IN
FO

« Maroc : entre traditions et modernité » • Du 25/10/2019 => 29/03/2019
Au Mundaneum : Rue de Nimy, 76 7000 Mons • www.mundaneum.org

Les immanquables sur Mars !

Ça commence à sentir bon le massepain, le spéculoos et les branches de sapin... C'est le bon moment pour réfléchir à ce que vous allez offrir à vos proches pour les fêtes... Sur Mars, nous avons de quoi les emmener dans les étoiles ! Voici une sélection de nos spectacles phares que vous pourrez découvrir dans nos différentes salles de décembre à février... Bon à savoir, une formule pack cadeau est disponible pour les fêtes, infos sur www.surmars.be

INFO

www.surmars.be
065 39 59 39 ou 065 33 55 80

THÉÂTRE & SCÈNES

THÉÂTRE – PREMIÈRE BELGE !

La fin de l'homme rouge

Mise en scène : Emmanuel Meirieu

Le 10 décembre • 20h00 • Théâtre Le Manège



© DR

Il y a la mère dont le fils s'est suicidé, le vieux militant communiste qui ne parvient pas à renoncer à sa foi militante, le soldat rentré d'Afghanistan fracassé, l'amoureuse d'un soldat irradié à Tchernobyl... Ils sont sept à rappeler l'enfer d'hier, au moins, riche d'illusions communes et d'espérances sublimes qui les transcendaient... Une intense plongée dans l'Union soviétique disparue.

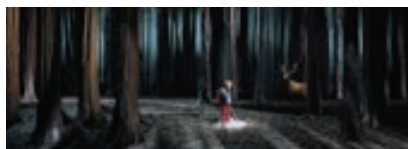
MAGIE NOUVELLE – ENFANT BIENVENU DÈS 8 ANS

Le bruit des loups

Etienne Saglio

Les 15 et 16 janvier • 20h00 • Théâtre Le Manège

De la plante verte qui se rebelle au géant attentionné, du grand cerf à l'ombre des arbres, tendez l'oreille au bruit des loups qui résonne en nous comme une pensée sauvage.



© Prisma Laval

DIMANCHE EN FAMILLE

Cache Cache

Théâtre de la Guimbarde

Le 2 février • 16h00 • Théâtre Le Manège

Pour les tout-petits, un spectacle ludique, gracieux et tendre où deux artistes nous

invitent à retrouver la joie de se cacher pour mieux se découvrir...

CRÉATION / THÉÂTRE

Un tramway nommé désir

Mise en scène : Salvatore Calcagno

Les 11, 12 et 13 février • Théâtre Le Manège

Le classique de Tennessee Williams dans une toute nouvelle production.

MUSIQUES ACTUELLES

ROCK

Les Nègresses Vertes

Le 13 décembre • 20h00 • Théâtre Le Manège



© Luc Manago

Après 16 ans d'absence, le grand retour d'un groupe iconique du rock français.

POP/ROCK

Hooverphonic

Le 18 janvier • 20h00 • Théâtre royal

Venez découvrir la nouvelle voix d'Hooverphonic !

CHANSON FRANÇAISE

Saule

Le 24 janvier • 20h00 • Théâtre Le Manège

Le nouveau spectacle de Saule en primeur au Théâtre le Manège.

FESTIVAL

About Rock and New Wave

Le 7 février • Maison folie

About It vous propose un festival de découvertes, ouvert aux nouvelles tendances.

POP

Suarez

Le 7 février • Théâtre Le Manège

Après avoir sorti quatre albums, enchaîné les concerts et les disques d'or, Suarez revient avec un nouveau single « Dix ans ».

MUSIQUES CLASSIQUES & D'AUJOURD'HUI

OPÉRETTE DE CHAMBRE – DUO PIANO/VOIX

Offenbach

Murielle Legrand & Marie-Claude Roy

Le 17 décembre • 20h00 • Arsonic

Le temps d'un apéro, deux femmes jouent et chantent ensemble leur amour du compositeur avec une grande sensibilité.

MUSIQUES NOUVELLES

Brecht on the groove

Le 27 janvier • 20h00 • Arsonic

Une distribution flamboyante. Les instruments chers à l'univers brechtien (accordéon, piano, trombone), les sons électroniques d'Adrien Lambinet pour une soirée éclectique autour de Bertolt Brecht !

MUSIQUE CLASSIQUE

Yuri Martynov joue Beethoven

Le 29 janvier • 20h00 • Arsonic

La symphonie « Héroïque » dans une interprétation audacieuse et novatrice.

MUSIQUE

Voyage

Le 4 février • 20h00 • Arsonic

Avec son fils Loris au violon, l'accordéoniste Olivier Douyez nous propose un voyage musical à travers les horizons.

LES CONCERTS DE L'ORCW À MONS

Clap de fin

Mercredi 18 décembre et jeudi 19 décembre
à 20h00 • Arsonic



© Bruno Vessiez

C'est à Arsonic que Frank Braley a souhaité donner le clap de fin de son mandat de directeur musical de l'ORCW. Le Concerto dit l'Empereur s'imposait pour marquer la fin de la collaboration entre Frank Braley et l'ORCW. Seule l'une des plus grandes pages du XX^e siècle pour orchestre à cordes pouvait figurer aux côtés de ce monument : la spectaculaire Musique pour cordes, percussions et célesta de Béla Bartók, dont l'ORCW enregistra jadis une « impériale » version avec Georges Octors. Ce concert clôture également l'intégrale des concertos de Beethoven entamée en 2015.

Mons Cœur en Neige

Samedi 21 décembre à 16h00 • Salon gothique
de l'Hôtel de Ville

Voir article par ailleurs

Fiesta Latina, tangos de Buenos Aires

Jeudi 9 janvier à 20h00 • Arsonic



© Jean-Baptiste Millot

Ce concert-spectacle nous emmène sur les routes de l'Argentine, à travers les plus grandes pages de tango classique.

La Chapelle Musicale à Mons - 100% Mozart

Jeudi 30 janvier à 20h00 • Arsonic

C'est devenu une tradition. L'ORCW reçoit à Mons les musiciens de la Chapelle Musicale Reine Élisabeth. Une soirée dédiée à Mozart et qui réunira l'altiste Miguel da Silva, Maître en résidence à la Chapelle, et le très charismatique violoniste belge Lorenzo Gatto, 2^e prix du Concours Reine Elisabeth en 2009.



© Marie-Claude de Benaouda

ORCW For Kids est de retour à Arsonic !



© Jef Berhin

Poètes sur la Route (création 2019)

Samedi 8 février à 15h00 et 17h00 • Arsonic

Autour des musiciens placés au centre de la scène, une conteuse, un comédien et un danseur aborderont la délicate question de l'exil, le besoin nécessaire de partir, de s'arracher à ses racines pour réaliser son œuvre. Un spectacle interdisciplinaire pour tout public à partir de 10 ans.

Un clown au pays de la musique classique #3

Mercredi 12 février à 16h00 • Arsonic

Le classique sort du cadre – Musique et peinture / Orchestre de chambre (12 cordes) / Anne-Sophie Delire, clown

Un clown au pays de la musique classique #1

Samedi 15 février à 15h00 • Arsonic

Mozart et ses amis / Quatuor à cordes formé par des musiciens de l'ORCW / Anne-Sophie Delire, clown

Un clown au pays de la musique classique #4

Samedi 15 février à 17h00 • Arsonic

NezRouge#Quatuor / Quatuor à cordes formé par des musiciens de l'ORCW / Anne-Sophie Delire, clown

IN
FO

Infos et réservations : Visit Mons, 27, Grand-Place, 7000 Mons
065 33 55 80 • info.tourisme@ville.mons.be www.visitmons.be • surmars.be

Mons Divertissement

Dimanche 2 février à 16h00
Théâtre royal de Mons

Carmen
Opéra en 4 actes,
de Georges Bizet

Par le studio lyrique du PBA
de Charleroi

Les airs, duos, chœurs et danses de cet opéra-comique sont très enivrants. Ils vivent un théâtre bouillonnant de vie, où l'amour et ses ravages naissent et meurent sous le

ciel de Séville et de ses férias.

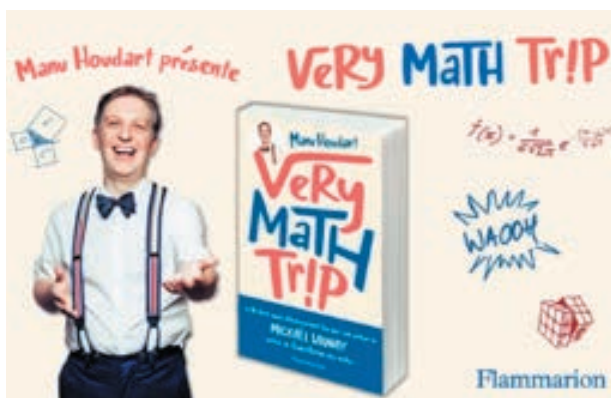
Cette version revient sur l'essentiel : la beauté des voix dans une mise en scène simple et efficace.

Proposé par Mons
Divertissement

Réservations :
070 660 601
www.ticketmaster.be

AUTEURS MONTOIS

Very Math Trip, de Manu Houdart



Son truc, c'est les maths. Mais plus encore, le Jemappien Manu Houdart veut nous les faire aimer. Une gageure. Et pourtant, ça marche ! Après un spectacle remarqué, *Very Math Trip* a désormais aussi son livre.

Emmanuel Houdart est loin d'être un inconnu dans le domaine de la vulgarisation mathématique. Agrégé en mathématiques, il enseigne tout d'abord plus de 10 ans au Collège de la Berlière à Ath. Il crée ensuite l'association Entraide, qui soutient les élèves en difficulté scolaire, puis encore la Maison des Maths pour laquelle il est nommé « Wallon de l'année » en 2017. Aujourd'hui, il sillonne les routes avec son one-math-show qui fonctionne très bien.

La maison d'édition Flammarion, rien de moins, lui a proposé la réalisation d'un ouvrage issu du spectacle. Manu Houdart y démontre que les mathématiques sont partout dans la vie quotidienne. Il joue avec les nombres, mais il aborde également des chapitres plus historiques. Par

exemple, savez-vous pourquoi les 11^e et 12^e mois de l'année sont novembre et décembre ? Leurs noms viennent des chiffres neuf et dix. Car à l'origine, l'année commençait en... mars, à l'équinoxe de printemps. Quand le début de l'année fut reculé à janvier, tout a été décalé. Partant de ce fait historique, il en profite pour parler des années bissextiles, de la correction du temps... Saviez-vous qu'il est impossible de plier une feuille de papier plus de 7 fois sur elle-même, quelle que soit son format ! Ou même qu'il existe une mathématique de l'amour, basée sur des études de probabilités très poussées...

Il assure qu'aucune formation ou initiation préalable n'est nécessaire pour se plonger dans le livre. *Very Math Trip* est accessible (et recommandé) à partir de 12 ans. À découvrir absolument.

Very Math Trip
De Manu Houdart
304 pages
Disponible en librairies

Un oiseau mort pour le chat, de Philippe Duquesnois

Philippe Duquesnois vit à Mons depuis 1982. Assistant social de formation, il travaille dans le secteur de l'aide à la jeunesse. Il dirige aujourd'hui un centre éducatif pour adolescents dans le Borinage. Ses temps libres, il les consacre à lecture (des polars bien sûr, mais pas seulement)... et à l'écriture. Parmi ses influences, il cite volontiers Harlan Coben, mais apprécie des auteurs de littérature blanche comme Michel Houellebecq ou Patrick Modiano.

Un oiseau mort pour le chat est son deuxième roman, un thriller, une intrigue complexe à souhait, sur fond de quête sentimentale obstinée. C'est l'histoire d'un homme d'âge mûr, un peu seul et désabusé, mais qui mène

une vie plutôt bien rangée et ordonnée. Jusqu'au jour où il découvre sur Internet l'annonce nécrologique d'une femme qu'il a beaucoup aimée dans sa jeunesse. En recherchant la trace de cet amour, l'homme se retrouve plongé dans une histoire de crime non résolu.

Philippe Duquesnois a conçu son intrigue pour faire du roman un véritable page turner, qu'on ne lâcherait pas une fois commencé. À déguster pendant les fêtes...

Un oiseau mort pour le chat
Philippe Duquesnois
Edilivres
Disponible dans certaines librairies, notamment chez Scientia et chez Polar&Co.



Les Prix Mercure 2019 ont é

Comme chaque année, la Ville de Mons a octroyé ses Prix Mercure, qui récompensent les entreprises et commerces montois qui, au cours des mois écoulés, se sont particulièrement distingués dans divers domaines : l'innovation, la création d'emploi, la rénovation urbaine, l'originalité, la constance, le circuit court... Palmarès.



PRIX DU JEUNE COMMERCE (< 5 ANS D'EXISTENCE)

La Capsulerie

La Capsulerie est un magasin original et inédit qui propose des capsules de café italien de qualité, de thé ou de chocolat, pour toutes les machines à café disponibles sur le marché. Un concept unique en Belgique. L'établissement a été complètement rénové dans un design moderne et coloré réalisé par un architecte montois. Situé dans la partie non piétonne de la Grand-Rue, il côtoie d'autres boutiques alimentaires de nécessité quotidienne.

PRIX DE LA CONSTANCE (> 20 ANS D'ANCIENNETÉ)

Mon opticien

« Mon Opticien » offre des services à tous ceux qui ont besoin de conseils judicieux, d'une excellente correction optique, d'un suivi attentif. Pour être « au top », l'opticienne poursuit d'ailleurs des formations continues afin de maintenir un niveau qualitatif optimal. Le magasin attire le regard des passants par sa décoration, par une vitrine séduisante, par une mise en valeur des produits d'optique. Ce commerce se révèle être un véritable ambassadeur de qualité pour notre ville.

PRIX DE L'ORIGINALITÉ

L'atelier musical d'Antoine

Ce magasin propose un service unique dans la région, en misant sur la qualité de ses produits, en l'occurrence des instruments de musique, à des prix très abordables. La clientèle est d'ailleurs très satisfaite. Cette bonne réputation dépasse même les frontières, certains viennent de très loin pour rencontrer le fameux Antoine (France, Luxembourg...), un véritable passionné par son métier. Situé en centre-ville, L'atelier d'Antoine est l'endroit idéal pour acheter ses instruments en toute confiance et recevoir de précieux conseils.

PRIX DU DYNAMISME VILLAGEOIS

Rudy's Barber Shop

Pendant 12 ans au centre de Mons, Rudy's Barber Shop s'est

installé à Saint-Symphorien depuis maintenant 13 ans. Avec cette expérience, ce lieu est devenu un incontournable pour les Montois et les visiteurs désirant une coupe de cheveux et/ou une taille de barbe réalisée à la perfection, le tout dans un endroit chaleureux et convivial. L'équipe se compose de 5 coiffeurs/barbiers, d'un assistant communication et de deux apprentis. Des travaux d'agrandissement sont en cours afin d'améliorer les services et d'agrandir l'équipe. Rudy's Barber Shop deviendra, début 2020, le plus grand salon de la région.

PRIX DE L'INCONTOURNABLE

Librairie Polar&Co

Depuis son ouverture en 1994, Polar & Co est la seule librairie, en Belgique, exclusivement consacrée à la littérature policière. Installé à Mons depuis 2003, son gérant Alain Delvalck communique sa passion à de nombreux lecteurs désireux de découvrir un monde littéraire en pleine expansion. En effet, plus de 2000 nouveaux romans policiers paraissent chaque année. Les conseils d'un spécialiste sont donc des plus précieux. Vous donnez deux ou trois noms d'auteurs ou titres de livres, Alain vous en conseillera d'autres qui vous plairont à coup sûr. En permanence, 15 000 livres neufs et d'occasions sont mis à disposition du profane comme du lecteur chevronné. Un large choix de littérature fantastique et de science-fiction est également proposé aux aficionados

te décernés

du genre. Polar&Co possède également un large choix, en occasion, de titres épuisés chez les libraires traditionnels.

PRIX DE LA JEUNE ENTREPRISE

La petite fille Colmant

L'entreprise «La Petite Fille Colmant» est un projet aux multiples dimensions, qui s'appuie sur l'échange, l'humain et le savoir. Au travers de la renaissance d'une bière du passé, la Saison Colmant, l'objectif est de revaloriser un patrimoine familial possédant un ancrage local fort, mais également de raconter une histoire, de faire revivre le souvenir d'un Borinage rayonnant, de rencontrer et d'inspirer les gens. En tant que jeune femme s'épanouissant dans un univers masculinisé depuis des siècles, elle espère pouvoir prouver que les amatrices de bières ont leur place dans le secteur de la bière. Et cela passe aussi bien au travers d'ateliers de zythologie, de dégustations et découvertes de produits locaux de qualité, que de collaborateurs brassicoles avec d'autres entrepreneurs locaux.

PRIX DE L'EMPLOI

I-Care

Depuis 2004, I-Care n'a cessé de grandir pour être aujourd'hui le leader européen en maintenance prédictive. Ayant son siège basé à Mons (Grands Prés), la société est internationale avec une présence directe dans 15 pays à travers le monde. Avec une croissance

annuelle de plus de 25% depuis plus de 5 ans, I-Care est l'un des principaux pourvoyeurs d'emplois de la région Mons-Borinage. Au cours des 9 premiers mois de l'année, pas moins de 43 nouveaux contrats de travail à temps-plein y ont été signés.

PRIX DE L'INNOVATION

MIDEO SA

MIDEO a développé le concept du «CableLess» sans émission de CO₂ pour des applications industrielles. Les produits développés et réalisés à Mons sont «éclairage autonome haute puissance» et les «balises fluviales autonomes installées sur l'Escaut à Tournai». Les éclairages sont en cours de fabrication et seront installés d'ici fin décembre sur un quai industriel à Baudour.

PRIX «CIRCUITS COURTS»

Holy-Wood

Holy-wood est une association d'artisans désireux de créer de la valeur écologique, économique et sociale sur du bois de réemploi local. Avec comme partenaire Emmaüs Ghlin, ils fabriquent des espaces et meubles design avec entre 80% et 100% de bois de réemploi, 100% local avec des artisans de la région (valoriste, designer, menuisier). L'objectif est également de pérenniser l'activité en créant de l'emploi local dans la valorisation du bois.

Notez que la cérémonie officielle de remise des prix Mercure se déroule ce 19 décembre 2019.

COUPS DE CŒUR

Le Hibou sur le fil



Commerce de qualité, vente de tissus originaux de créateurs principalement américains et japonais. Boutique jeune, pep's, à l'écoute de sa clientèle. Ateliers et cours de couture conviviaux. Créations à la demande pour répondre aux envies des clients en recherche d'originalité et de «pièces uniques». Envie de se démarquer par rapport à la concurrence de par l'originalité des tissus. Ligne de produits coutures zéro déchet.

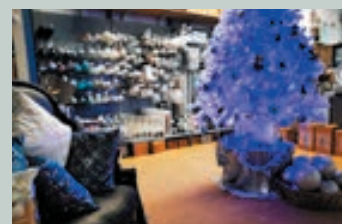
Mel Oh Cake



Située dans la rue de la clé, la boutique «Mel Oh Cake» propose des produits artisanaux et originaux (et de qualité !), dans un cadre chaleureux pour se retrouver entre amis, en famille ou même en solo!

La Maison du Père Noël

Il y a 28 ans, la Maison du Père Noël n'était qu'un petit marché installé près de la place de Cuesmes le temps d'un week-end. Au fil



des ans, le magasin a grandi et est devenu un incontournable de par l'originalité des produits. La maison du Père Noël accueille aujourd'hui plus de 20 000 visiteurs par an venant de tous les horizons. Petite entreprise est devenue grande, mais toujours familiale.

Témoignage

Sasha Delpire, en immersion au Rwanda



À 18 ans, l'étudiante montoise a effectué un séjour d'immersion au Rwanda, organisé par l'organisme Défi Belgique Afrique. Pour Sasha, ce fut naturellement une expérience très marquante.

M'inscrire au projet de Défi Belgique Afrique (DBA) fut la décision la plus difficile et imprévue que j'ai prise en 2018. Et finalement, aujourd'hui, je ne regrette absolument pas ce choix !

Pendant l'année de formation à laquelle j'ai participé, j'ai eu l'occasion de rencontrer les jeunes avec lesquels j'allais partir trois semaines au Rwanda. J'ai appris à développer mon esprit critique et j'ai pris connaissance du fonctionnement et des inégalités du monde.

Mais c'est en allant directement à la rencontre des Rwandais-e-s

et de leur environnement de vie que je me suis rendu compte du réel écart entre leur confort et le nôtre, mais aussi entre leurs valeurs et les nôtres.

Sur place, nous avons participé à la construction d'une maison dans un village, dont l'achat du terrain a été en partie financé par les fonds que nous avons récolté au préalable en Belgique. J'ai aussi eu l'occasion de participer au labourage d'une rizière et de passer une journée complète dans les cuisines d'un restaurant.

Tout cela m'a appris à être plus responsable, principalement vis-à-vis de ma consommation, à être finalement une citoyenne du monde. Ce voyage m'a également permis de réaliser à quel point j'ai de la chance d'être née au bon endroit et qu'il y a encore beaucoup à faire, que ce soit en



Belgique ou au Rwanda, pour faire de notre monde, un endroit meilleur, plus équitable et plus durable.

Je pense que DBA m'a permis de me lancer et m'a donné assez de clés en main afin d'agir dans mon quotidien et de sensibiliser mon entourage. En effet, la fin de ce séjour, de ce « Do It with Africa », ne signifie pas la fin de mon engagement, mais le début !

www.ongdba.org
 Facebook @ongdba
 Instagram @defi_belgique_afrique_dba



Campagne de renouvellement du Conseil des Jeunes



Le Conseil des Jeunes est un groupe d'adolescents (12-18 ans) qui s'investissent pour leur ville.

L'apprentissage issu de cette expérience est vaste : organisation de projets, ouverture d'esprit, prise de parole, écoute des autres, communication régulière, bienveillance, engagement, confiance en soi... Le concept est de permettre à des jeunes de vivre une expérience semblable aux élus adultes.

Actuellement une dizaine de jeunes candidats se sont déjà inscrits et des rencontres sont prévues dans des écoles et autres lieux publics.



www.mons.be • 0492 91 90 24



LE NOUVEAU CONSEIL COMMUNAL DES ENFANTS

Ils sont 29 nouveaux élus enfants et ont prêté serment devant le Bourgmestre Nicolas Martin, le 23 octobre 2019. Lors de cet événement, ils ont déjà présenté les missions à accomplir durant leur mandat : en recensant leurs idées citoyennes, ils se sont rendus compte que leurs intérêts communs pour Mons sont en premier lieu, tout ce qui touche à l'environnement, avec 21 voix ; en seconde place l'aide sociale

puis la propreté suivie de très près par la mobilité et enfin le sport. Une rencontre avec le collège communal est prévue dès la rentrée 2020.

Bravo à Algrain Arthur, Buisseret Lili-Rose, Campisi Baptiste, Carella Ilias, Castagna Lilou, Cornelis Manon, Da Silveira Daniel, Delneufcourt Naëlle, Diarra Timéo, Dupont Alexis, Francart Willian, Houdart



Camille, Houdart Lisa, Lefebvre Louise, Lestienne Dorian, Lete Nessa, Levêque Luis, Linskens Tim, Menduer Jibril, Merckx Margot, Meunier Andrea, Oger

Syria, Quilodran Selena, Roose Clément, Simmons Noémie, Slimani Adel, Souare Alseny et Vanhoegaerden Lily-Rose, et bon vent à eux !

PLAINES DE JEUX :

Des opportunités pour les plus motivés

Cette année, trois jeunes montoises ont postulé pour travailler dans les centres de vacances dont le centre adapté. Rencontres.

Laura Casier : *Travailler en plaine adaptée (avec des enfants porteurs de handicap) a été ma plus belle expérience ! Nous avons un petit groupe de 9 enfants/ados. Différents handicaps; trisomie 21, retard mental, cécité, malvoyance, autisme,...* J'ai 16 ans, et j'avais le groupe des 11-15 ans, forcément j'avais peur de ne pas savoir gérer leur handicap. Vu la tranche d'âge, ils avaient presque mon âge finalement. Mais au final, tout s'est bien passé et mieux encore que ce que je m'étais imaginée. Certains étaient toujours collés à moi, toujours à vouloir être avec moi, peu importe où ils voulaient aller, ils voulaient être avec moi. J'ai relevé ce défi, cette expérience. Pour beaucoup, travailler est une corvée, moi j'avais hâte

que le réveil sonne pour aller voir les loulous, je me levais avec un grand sourire parce que j'aimais ce que je faisais. J'ai hâte de recommencer l'année prochaine. Ce fut une magnifique expérience. Quelques larmes ont coulé à la fin... "Avant d'être différent, ils sont humains... Et même plus humains que certaines personnes dites « normales »."

Ismahane Chahlal : *Je m'appelle Ismahane et j'ai 18 ans. J'ai travaillé en tant qu'animatrice en plaine adaptée à Ghlin pour enfant porteur d'un handicap pendant 10 jours. Tout d'abord nous étions très bien entourés par de supers chefs très gentils, ainsi que des coordinatrices très à l'écoute et ça rend le travail très agréable. Ça rend le boulot moins dur car elles sont toujours là pour nous et nous corrigent dès qu'elles le peuvent. Ensuite, aider les enfants, ça doit vraiment être une vocation. J'ai vraiment bien aimé car on était toujours là pour eux. J'étais avec deux autres animateurs qui*

connaissaient les enfants donc qui savaient comment se comporter. C'est amusant, on oublie chaque souci pour s'occuper d'eux et rigoler avec eux. C'est important de s'accrocher à ces moments. Les groupes étaient extras, il y avait de quoi s'amuser : l'ambiance était conviviale, on se sentait bien et les enfants aussi ! On a découvert des talents via les activités organisées ! Être avec des enfants, c'est magique. Vous allez comprendre que même porteurs d'un handicap, ils peuvent être les meilleurs ! C'est une expérience vraiment inoubliable car, pour moi, aider, c'est vraiment une passion et j'aime ça ! Enfin, quand on est entouré par une bonne équipe tout va pour le mieux !

Maria Arfuso : *Cet été, j'ai pu travailler en tant qu'animatrice à la plaine d'Havré. Pendant un mois, j'ai pu accueillir des enfants, chacun avec des caractéristiques propres, ainsi que travailler avec des personnes très inspirantes. J'ai pu apprendre beaucoup de*

choses. Travailler dans ce milieu m'a permis de voyager entre les techniques diverses et variées de chacun. Je repars avec un bagage supplémentaire qui m'aide déjà beaucoup dans mon option, agent d'éducation. Rendre une journée d'été encore plus ensoleillée est l'une des choses les plus belles que l'on puisse espérer. Malgré les difficultés rencontrées de temps à autres, je garde un souvenir merveilleux de chaque enfant, un grand merci à eux !

Si, vous aussi, souhaitez tenter l'expérience d'encadrer des enfants, dans le cadre d'un centre de vacances, voici comment faire :

- > Il faut avoir 16 ans minimum
- > Envoyer sa candidature à laura.veltri@ville.mons.be
- > Participer à un entretien d'embauche au service de l'Éducation/Jeunesse de la Ville de Mons. Sur base de cet entretien, les personnes correspondant au descriptif de fonction sont engagées dans les postes à pourvoir. Quand le staff est au complet dans chaque centre de vacances, seules les personnes ayant retenu notre attention mais qui n'ont pas pu être engagés, seront retenus dans une liste de recrutement. C'est le même processus pour les centres adaptés.



QUAND L'UNESCO ET L'UNIVERSITÉ D'HAMBOURG S'INTÉRESSENT À UNE ÉCOLE MONTOISE

La direction du groupement scolaire Henri Pohl est toujours à la recherche de nouvelles méthodes d'apprentissage pour mobiliser enseignants et élèves autour d'un projet. S'inspirant d'une expérience d'une école fondamentale de Namur, conjuguant la philosophie et l'art, l'école de Jemappes Henri Pohl a pu bénéficier d'une importante documentation pour la construction d'un théâtre d'ombres.

Cette expérience a permis le développement de la pensée et de la créativité des élèves à travers des ateliers philosophiques et artistiques et a suscité l'intérêt de l'université d'Hambourg.

Les experts ont voulu souligner trois aspects de cette expérience :

- le partenariat entre les élèves, la direction, les enseignants, un artiste, le tout sous la houlette d'un comité scientifique
- l'introduction du cours d'éveil à travers l'art pour éveiller chez les élèves la prise de parole, l'écoute, le respect des uns et des autres, la dimension citoyenne, ...
- la mise en place d'ateliers Philo-art favorisant l'exercice démocratique en classe

Cette expérience a été présentée auprès de la Chaire de l'Unesco à Paris (novembre 2018) et à l'université d'Hambourg (septembre 2019) qui organisait un colloque européen de l'Éducation.



LE PCDN EST RELANCÉ !

Le 25 avril dernier, la Ville de Mons lançait un appel aux citoyens à s'impliquer dans la relance de son plan communal de la nature (PCDN) ; projet local et participatif visant à maintenir, développer et restaurer la biodiversité au niveau communal, sur la base de l'étude du réseau écologique du territoire concerné.

Ainsi, à travers ce processus, initié avec l'aide de la Fédération Rurale de Wallonie, plusieurs réunions se sont tenues, à l'issue desquelles une quarantaine de fiches actions sont nées à la faveur de la biodiversité du territoire montois.

Ces fiches ont la particularité d'être variées, réparties de manière homogène au niveau géographique et abordent cinq thématiques :

- Terrils et carrières
- Forêts et sentiers
- Zones humides
- Faune et Flore
- Milieux urbains

À l'issue de ce travail d'élaboration et de rédaction des fiches actions, le plan et ses annexes ont été soumis à enquête publique d'une durée de 30 jours.

Après validation par le conseil communal, le PCDN sera ratifié



par tous ses membres, en présence des autorités concernées et des bénévoles ayant œuvré à son élaboration. Cette cérémonie est prévue le 7 décembre 2019.

Le PCDN est un processus continu et évolutif, ce qui signifie que parmi les fiches proposées, certaines n'atteindront peut-être pas les objectifs fixés

initialement, mais aussi que de nouvelles fiches peuvent voir le jour en fonction des opportunités et des volontés locales.

Le succès du PCDN repose sur une démarche volontaire des acteurs locaux de la commune, avec le soutien des administrations et associations de référence désignées.



ATTENTION : Migration des batraciens

À la fin de l'hiver et, avec le retour des beaux jours, les grenouilles, crapauds et autres tritons et salamandres vont quitter leurs quartiers d'hiver pour aller se reproduire dans un milieu aquatique. Leur route migratoire est encore malheureusement trop souvent le théâtre d'un carnage écologique malgré l'intervention de bénévoles pour sécuriser leur parcours et les aider à franchir certains obstacles.

Une fois que la température va radoucir, ayons une pensée pour ces petits êtres vulnérables et levons le pied dès la tombée du jour, la sécurité des bénévoles en dépend également ! Plus d'infos sur www.batraciens.be

SI VOUS VOULEZ REJOINDRE UNE ÉQUIPE DE BÉNÉVOLES : environnement@ville.mons.be • 065 40 55 83

« NOS » FAUCONS DU BEFFROI EN DIRECT !

Scrutez le ciel, notre couple de faucon pèlerin devrait revenir nidifier dans un des clochetons du beffroi de Mons. Nous leur souhaitons la bienvenue et surtout une belle descendance. Lançons à nouveau les paris, combien d'œufs cette année ? L'année dernière, 3 fauconneaux ont vu le jour !

Depuis l'année dernière, dans le cadre d'un projet d'observation du service Environnement de la Ville de Mons en collaboration avec electroLAB (association étudiante de la faculté polytechnique de Mons, UMONS officielle), nous pouvons suivre toutes leurs aventures au sein du nid en direct via <http://www.mons.be/vivre-a-mons/cadre-de-vie/environnement/les-faucons-pelerins-video-en-direct>



Entre novembre et mars, plantons des haies

Planter 4000 kilomètres de haies et/ou d'un million d'arbres, voilà une action très concrète prévue dans l'accord de gouvernement wallon. Mais à quoi cela sert-il et pourquoi en faire une priorité ? La réponse est à chercher dans les

rapports sur la biodiversité qui sont alarmants et montrent une extinction des espèces à une vitesse sans précédent. Ainsi, plus d'1 million d'espèces sur les 8 millions que comptent la planète seraient menacées d'extinction.



LES 10 AVANTAGES DE REPLANTER DES HAIES

Natagriwal, l'asbl qui travaille en Wallonie avec les agriculteurs, les forestiers et les propriétaires publics et privés pour aider concrètement à mettre en oeuvre sur le terrain des mesures agro-environnementales rappelle les avantages de replanter des haies dans les champs ou les terrains privés.

1. La haie protège les cultures du vent.
2. Elle permet le retour d'insectes qui se nourrissent des ravageurs de cultures comme les pucerons
3. Les haies servent de nichoirs aux oiseaux mais aussi de garde-manger si l'on plante des haies "gourmandes" d'arbres fruitiers.

4. Les haies contribuent à faire baisser la température grâce à l'ombre produite.
5. Les haies absorbent l'eau et servent de rempart en cas d'inondation.
6. Les haies peuvent servir de fourrage, de nourriture pour le bétail comme les vaches.
7. Elles peuvent apporter du petit bois de chauffage
8. Elles contribuent à un environnement favorable pour les insectes pollinisateurs comme les abeilles en disparition.
9. Des haies peuvent aussi permettre de produire des fruits.
10. Enfin, les haies ont aussi un intérêt paysager.

Source : www.rtb.be

COLLECTES DES DÉCHETS HYGEA DU CHANGEMENT EN INTRA-MUROS

À partir de ce 1^{er} janvier 2020, l'Intra-Muros ne sera plus divisé en 2 zones pour la collecte des déchets. Dorénavant, les déchets ordures ménagères, papiers/cartons et PMC seront toujours collectés 2 fois semaine mais uniquement les lundi et jeudi en soirée.

Comme le prévoit le règlement de Police, vos sacs, en Intra-Muros peuvent être déposés le jour de la collecte à partir de 17h et le camion de l'intercommunale HYGEA débutera sa tournée à partir de 18h.

RETROUVEZ HYGEA SUR FACEBOOK

Vous souhaitez connaître toutes les actualités concernant la collecte des déchets dans votre quartier ou dans votre recy parc ? Vous cherchez des conseils pour vous lancer dans le Zéro Déchet ? N'hésitez pas à liker la nouvelle page Facebook de l'intercommunale Hygea !

 Hygeaintercommunale



Semaine de l'arbre 2019 : ANNÉE DU COURNOUILLER

Les 2 projets que la Ville a introduits dans le cadre de la Semaine de l'arbre 2019 ont été acceptés à savoir :

- Plantation d'un verger à l'école communale rue Brisée à Saint-Denis/Obourg
- Plantation d'un verger rue des Victoria Cross à Saint-Symphorien

Ces vergers seront plantés entre décembre 2019 et mars 2020.



LES CINQ SENS EN ÉVEIL DANS UN JARDIN À GHLIN

C'est un projet qui éveille les sens, une magnifique balade dans des univers fort différents auxquels les élèves et professeurs du Centre Provincial d'Enseignement Spécial de Ghlin (CPESM) profitent. Cet endroit magique mais aussi unique, c'est leur jardin sensoriel. Inauguré fin septembre, il évoluera au fil des saisons pour leur procurer mille et une sensations.

L'idée de ce jardin sensoriel est née en 2016 mais il aura fallu un vrai travail d'équipe entre différentes institutions provinciales pour qu'elle se concrétise: l'école secondaire du CPESM, les Espaces verts et Hainaut Ingénierie Technique (HIT). Chacun a mis la main à la pâte. Les élèves des différentes sections se sont impliqués: dans la plantation, dans l'émaillage et le vernissage des structures métalliques, dans la fabrication de nichoirs, de mangeoires.

Cet espace va stimuler les cinq sens de ses visiteurs et c'est bien là son originalité. L'approche est intéressante et

particulièrement importante pour les élèves de l'école.

C'est avec la vue que le parcours débute avant de découvrir le goût à travers une vigne et les petits fruits : groseilliers, framboisiers, fraisiers, cassissier...Le parfum de la glycine, du chèvrefeuille et du rosier ravissent ensuite l'odorat.

Par l'intermédiaire d'un petit sentier, le promeneur se rend au jardin de l'ouïe, où de drôles de structures musicales l'attendent sous la forme d'un mur de poêles, casseroles et fûts métalliques. Enfin, le sens du toucher clôture la visite. Autour de la fontaine, différentes matières seront à (re)découvrir. Au total, c'est une centaine de plantations qui ont été installées. On peut toucher, sentir, vivre autrement le monde qui nous entoure.

Le jardin rencontre un tel succès qu'il a fait l'objet de toutes les attentions de l'émission Jardins et loisirs, venue découvrir ses particularités.



La Ville de Mons reçoit un subside afin de **lutter contre la radicalisation violente**

Tout récemment, le service Prévention de la Ville de Mons a obtenu de la part du Service Public Wallonie un subside de 71.000 euros suite à l'appel à projet « radicalisme » initié par le Ministère des Pouvoirs locaux, du Logement et des Infrastructures sportives. Déjà équipée d'une CSIL-R (Cellule de Sécurité Intégrale Locale en matière de Radicalisme) depuis mai 2016, l'autorité communale souhaite profiter de ce subside pour amplifier ses actions de prévention en la matière.

QU'EST-CE QU'UNE CSIL-R ?

Dans la lutte contre le terrorisme et contre l'ensemble des actions violentes liées à la radicalisation, la prévention au niveau local joue un rôle important. En effet, chaque commune belge est caractérisée par un contexte local particulier, des variables sociales et des dynamiques de groupe spécifiques. L'objectif de la prévention est de lutter contre les violences pour

offrir aux citoyens la meilleure protection possible.

Dans ce cadre, tout comme 112 autres communes en Wallonie, la Ville de Mons est dotée d'une Cellule de Sécurité Intégrale Locale en matière de Radicalisme (CSIL-R) depuis 3 ans. Elle est pilotée par le bourgmestre et est composée des services communaux, des représentants de l'ordre et des acteurs sociaux sur le territoire.

Très concrètement, la CSIL-R permet de réaliser un suivi adapté aux besoins des personnes qui se trouvent dans processus de radicalisation violente.

Projets de prévention élargie
Grâce au nouveau subside du service public Wallonie décroché cette année, le service Prévention prévoit de réaliser diverses actions :

1. Un état des lieux des actions de prévention et de prise en charge de la radicalisation violente à Mons par l'ensemble des acteurs concernés.
2. L'organisation d'un colloque à destination des professionnels montois ce mardi 17 décembre 2019.
3. L'organisation d'ateliers permettant de développer l'esprit critique auprès des jeunes.

PRISE EN CHARGE INDIVIDUELLE ET FAMILIALE

Parallèlement à ces actions, les référents au sein du service Prévention de la Ville de Mons continuent à réaliser les prises en charges individuelles ou familiale. **En cas de doute ou pour toute question concernant la radicalisation, les citoyens peuvent les contacter au 065 40 51 49.**

D'autre part, le réseau de prise en charge des extrémismes et des radicalismes violents met à la disposition des citoyens une ligne d'écoute gratuite et anonyme. Cet accueil téléphonique, assuré par les membres de l'équipe pluridisciplinaire du CAPREV, est disponible tous les jours ouvrables, de 8h à 18h. **Le numéro d'appel est le 0800 111 72.**

UNE COMMISSION POUR AGIR SUR LE BIEN-ÊTRE À L'ÉCOLE

La Commission Mixte Territoriale, pilotée par le service Prévention, mène depuis plusieurs années des actions qui visent à renforcer le bien-être des jeunes au sein de leur établissement scolaire.

A l'heure où la violence prend de nouvelles formes dans la sphère scolaire mais aussi en dehors, de nombreux services voient

le jour afin de lutter contre ce phénomène grandissant.

Dans ce cadre, le service Prévention travaille sur plusieurs fronts notamment à travers le projet CyberHelp, et la Commission Mixte Territoriale montoise. Cette dernière a l'avantage de réunir une grande partie des acteurs concernés : les directions d'écoles, les centres PMS et de Promotion de la Santé à l'École, les services d'Aide en Milieu Ouvert... En plus de lutter contre les formes de violence liées au milieu scolaire, elle a pour vocation de prévenir le décrochage scolaire et d'impulser

de nouvelles méthodes afin de rendre favorable l'apprentissage et l'épanouissement des jeunes.

Dernièrement, plusieurs choses ont pu aboutir : la réalisation d'une brochure à destination des professionnels, répertoriant l'ensemble des services compétents pour accompagner les élèves en difficulté. Elle a pour but d'offrir une information complète et à jour, afin de réagir le plus vite possible lors d'éventuelles situations complexes.

Autre action entreprise est une réflexion sur les certificats médicaux. Les prochaines étapes

sont de créer un dialogue avec les médecins en vue de la mise en place d'outils en collaboration avec eux.

Enfin, la lutte contre le cyber-harcèlement est bien sûr au centre de la réflexion de la Commission. Un partenariat a été établi avec le CLPS Mons-La Louvière qui possède une solide expertise sur le sujet. De nouveaux outils visant l'amélioration des compétences psycho-sociales des élèves seront envisagés. C'est l'une des priorités pour 2020.

CONTACT : jean-xavier.leroy@ville.mons.be



Espace parents dans la séparation

Dans le cadre d'une séparation, et malgré l'impact émotionnel que les parents vivent à ce moment-là, ils restent liés l'un à l'autre au travers de leurs responsabilités. En effet, ces situations, sont parfois marquées par un manque de confiance, de la colère et une volonté de s'engager dans des litiges répétitifs. Dans ce cas, les enfants sont souvent relayés au second plan ou deviennent objet de discorde alors qu'ils sont eux-mêmes bouleversés par la séparation. Cette conflictualité interparentale peut avoir des conséquences dévastatrices, à court et à long terme, sur l'adaptation et

le développement des enfants. Un des points faibles du système judiciaire est de ne pas laisser suffisamment de place à l'écoute et au soutien des parents en conflit, qui peuvent, de par leurs propres difficultés, en arriver à « oublier » ou même à « instrumentaliser » l'intérêt de leurs enfants.

C'est à la suite d'un colloque qui a réuni différents professionnels habitués à intervenir auprès des familles en situation de séparation hautement conflictuelle, que « Espace parents dans la séparation » de Mons a vu le jour. Cet espace favorise et accompagne le dia-

logue entre les parents afin de soutenir la collaboration et ainsi contribuer à la mise en place d'un contexte familial favorable à l'adaptation et au développement des enfants, malgré la séparation parentale.

Deux AMO montoises « La Rencontre » et « Service Droit des Jeunes » et le Service de Psychologie clinique, systémique et psychodynamique de l'UMONS sont à l'origine de la création de cet espace, très vite rejoints par le détachement de travailleurs du service de Prévention de la Ville de Mons et de l'AMO Ancrages.

Ces acteurs prônent une intervention rapide qui offre aux parents un temps d'écoute et d'expérimentation de leurs solutions. Les objectifs sont, sinon d'enrayer, à tout le moins

d'amoinrir la souffrance de leurs enfants via la proposition d'un espace ouvert aux parents désireux de retenter le dialogue autour des questions relatives à leurs enfants, accompagnés de professionnels utilisant, entre autres, les outils de la médiation familiale.

L'enclenchement de ce travail est proposé aux parents dès le début de la procédure ou du dépôt de plainte mais aussi en dehors de toute procédure judiciaire ou dépôt de plainte.

Le service intervient de manière non contraignante, gratuitement et de manière confidentielle.

CONTACT :
Espace parents dans
la séparation de Mons
0471 75 31 50

SERVICE 18/24 ANS, UN TREMPLIN VERS L'AVENIR

Le service 18/24, c'est quoi ?

Ce service est dédié aux jeunes de 18 à 24 ans. Le travail avec les jeunes est particulier l'objectif étant qu'ils ne dépendent plus du CPAS. L'accompagnement est primordial car il n'y a pas ou peu de suivi des parents. Plusieurs chemins sont alors possibles : les amener vers la formation (décrochage scolaire depuis des années), les accompagner dans l'éducation de leur(s) enfant(s), les accompagner dans les démarches administratives, ...

En général, certains jeunes ne feront que « passer », ils sont arrivés au CPAS suite à un accident de parcours des parents (ne peuvent pas financer les études). Pour d'autres, il s'agit d'une rupture familiale impor-

tante et le service leur sert de tremplin vers la vie active ou ils sont en stage d'insertion et n'ont pas encore droit au chômage. D'autres encore ont des parents aidés par le CPAS, ceux-là seront suivis par le même service que les parents.

Un contrat à respecter

Être aidé par le CPAS c'est ne pas recevoir de l'argent ! Certains n'ont pas conscience des contraintes de la vie comme par exemple se lever le matin pour se former ou travailler.

Le jeune doit tout faire pour s'insérer professionnellement (cours en promotion sociale, formation ou cours traditionnels). Les étudiants doivent rendre leur bulletin avec l'obligation de tout mettre en œuvre pour réussir (s'il y a trop

d'échecs, le jeune est redirigé). Le projet peut aussi être celui d'aider une jeune maman à trouver une crèche afin de se rendre aux cours.

Il y a bon nombre de sorties positives : les étudiants qui parviennent à obtenir le CESS font des études supérieures, les jeunes qui sortent de l'université ont très souvent de bons résultats. Trouver du travail dans ces conditions est bien plus facile.

Situations les plus difficiles

Il y a de plus en plus de jeunes avec des soucis psychiatriques, des dépendances... ces situations sont plus difficiles à suivre. Il y a aussi ce souci de société de consommation, le « je veux tout et tout de suite » (ex : ils perçoivent leur Revenu

d'Intégration Sociale (RIS) et achètent un GSM, comment font-ils ensuite pour se nourrir et gérer leur quotidien ?).

Le 18/24, la dernière chance ?

Comme déjà évoqué, une des missions principales est de remettre les jeunes sur les rails de l'insertion professionnelle. Pour y arriver correctement, cela nécessite énormément d'accompagnement car certains jeunes n'ont vraiment aucune connaissance de la vie administrative ni même de la vie au quotidien. Cette tranche d'âge est celle où tout espoir d'avoir une vie meilleure est permis. C'est en ce sens que travaille tous les jours, l'équipe du 18/24.

Le service est disponible sur rdv via le **065 412 300**.

UNE RECYCLERIE LOCALE ET FORMATIVE

Le but de notre Recyclerie est de mettre à disposition d'un public fragilisé des biens de qualité à des prix abordables. La Recyclerie du Plein Air propose une formation d'ouvrier valoriste polyvalent. Celle-ci forme les stagiaires à se professionnaliser dans les mécanismes du réemploi, du recyclage et de la revalorisation des encombrants.

Les différentes formations font recours à une pédagogie basée sur un apprentissage spécialisé et graduel permettant au public d'acquérir des compétences professionnelles concrètes. Alliée à un accompagnement d'insertion professionnelle, cette approche permet un tremplin personnalisé vers le monde du travail.



Durée du stage: min. 18 mois
LA RECYCLERIE – Le Plein Air –
 Rue du Travail, 52 – 7033 Cuesmes
 065 408 734 – lepleinair@cpas.mons.be
 Retrouvez-nous sur

Découvrez le Plat Net Market au Pôle d'Accueil

En mars 2020, dans le cadre du mois « consom'action », le Pôle d'accueil accueillera le Plat Net Market, une exposition interactive qui se présente comme un supermarché, composé de 7 rayons. L'outil aborde principalement des informations d'ordre nutritionnel pour le grand public tout en le plaçant en situation d'analyse de ses propres comportements d'achat. L'éveil du sens critique fait partie intégrante de l'outil. Au fil des rayons, on s'interroge aussi sur quelques aspects du marketing et sur des techniques qui influencent les choix d'achats. Il aborde également les thématiques du budget et de l'environnement. Des formations à l'animation du Plat Net Market seront proposées par l'OSH aux partenaires associatifs locaux.

Intéressés ?

Contactez le service Egalité des chances et citoyenneté
 065 412 380 – egalitedeschances@cpas.mons.be

LE PLEIN AIR : SE FORMER AUJOURD'HUI POUR DEMAIN

Depuis des années, le centre Le Plein Air du CPAS se spécialise dans les formations à travers le travail. Le Centre gère aussi des services de proximité dans la région du Grand Mons et ses environs.

Au sein du CISP (Centre d'Insertion Socioprofessionnelle) Le Plein Air, 5 filières de formation offrent, au travers d'un processus formatif dynamique, une réponse concrète aux ambitions des personnes désireuses de s'intégrer socialement et professionnellement.

Les 5 formations du CISP

- **Bio maraîchage et entretien d'espaces verts**

Elle forme à la culture maraîchère en milieu agricole (serres, potagers, légumes, fruits...)

Débouchés : aide-maraîcher, ouvrier de jardin, éco-cantonnier.

- **Agent de transport, manutention et distribution**

Cette filière forme aux différents angles du transport et déchargement professionnel. Elle initie notamment à la logistique et à l'ergonomie spécifique au milieu du transport.

Débouchés : convoyeur et/ou chauffeur-livreur, magasinier, cariste, déménageur, gestionnaire de stock, manutentionnaire.

- **Auxiliaire polyvalent en collectivité**

À travers ce stage, on se forme aux techniques de cuisine, repassage et nettoyage en milieu professionnel.

Débouchés : auxiliaire polyvalent, technicien de surface.

- **Magasinier/livreur spécialisé dans le travail du bois**

Cette filière forme à la chaîne de la distribution de mobilier en magasin. Ici, les stagiaires apprennent à travailler, monter et revaloriser les biens en bois.

Débouchés : livreur-monteur pour magasin de meubles, magasinier.

- **Installateur valoriste en électroménager**

La formation enseigne les techniques professionnelles d'installation, réparation et revalorisation en petit et gros électroménager.

Débouchés : technicien, réparateur, installateur en électroménager.


IN
FO

Durée du stage: min. 18 mois

CISP Le Plein Air – Rue du Travail, 52 – 7033 Cuesmes

065 408 734 – lepleinair@cpas.mons.be

Du lundi au vendredi, de 8h00 à 17h00

Retrouvez-nous sur 

Connaissez-vous l'handicontact ?



L'Handicontact est un agent de l'administration au service des personnes en situation de handicap, qu'il soit momentané ou non. Sa mission est d'informer, d'orienter et d'accompagner dans les démarches toutes les personnes en situation de handicap et leur entourage vers le(s) service(s) aptes à répondre aux besoins énoncés. Il crée donc un réseau local d'information, d'aide et de soutien aux personnes concernées et à leur entourage.

Contactez dès aujourd'hui votre Handicontact :

Lysiane Etienne, Coordinatrice du Conseil Consultatif des Personnes à Besoins Spécifiques (Service Egalité des chances et citoyenneté – Rue de Bouzanton, 1 – 7000 Mons – 065 412 372 – lysiane.etienne@cpas.mons.be).

À la Maison de l'adolescent L'ÉquipAJ



En octobre dernier, dans le cadre du collectif AMORMOS, « À Mons, On Respecte Mon Orientation Sexuelle et mon identité de genre », L'EquipAJ Maison de l'Adolescent et la Maison de Jeune de Mons se sont réunis afin de faire découvrir au public l'avis des jeunes par le biais d'une exposition !

L'exposition "J'T'aime Bien, T'es Différent" a été pensée et créée par les jeunes de la MJ. A travers leurs réalisations et leurs réflexions, ils ont partagé avec nous leurs messages positifs.

L'EquipAJ, c'est aussi ça ! Des partenariats actifs en vue d'établir des actions collectives à destination des adolescents. Le service accueille aussi individuellement les jeunes de 11 à 22 ans et/ou leurs proches pour toutes questions ou demandes en lien avec l'adolescence.

IN
FO

L'EquipAJ Maison de l'Adolescent

31 Rue de la Seuwe – Mons – 065 408 438

Prime communale complémentaire pour la réalisation d'un audit logement

Depuis juin 2019, la Région wallonne octroie différentes primes pour les travaux de rénovation de votre habitation (voir <https://energie.wallonie.be>). Le montant accordé dépend des revenus et de la composition du ménage.

Pour bénéficier de ces primes, un audit logement doit être effectué. La Région wallonne octroie aussi une prime pour la réalisation de cet audit (de 110€ à 660€ selon la catégorie).

Objet de la prime communale

Pour aider le citoyen à financer cet audit logement, le Collège communal a décidé de doubler le montant octroyé par la Région wallonne. Le montant de la prime communale complémentaire est donc équivalent à celui versé par la Région wallonne. La somme des deux primes ne peut dépasser 95% de la facture de l'audit.

Comment obtenir la prime ?

Il suffit :

1. De remplir le formulaire ad hoc
2. Joindre la facture de l'auditeur agréé et copie de l'acceptation de la prime régionale
3. Rendre les documents, soit au Guichet de l'énergie, soit au tuteur énergie du CPAS de Mons :

Guichet de l'énergie (sur rendez-vous uniquement)

Allée des Oiseaux, 1 – 7000 Mons

065 35 54 31 – guichetenergie.mons@spw.wallonie.be

Tuteur énergie CPAS (uniquement sur rendez-vous)

M. Jean-Pierre Baland

Rue de la Grande Triperie, 20 – 7000 Mons

065 37 77 91 – jean-pierre.baland@cpas.mons.be

Conditions d'octroi

1. Bénéficier au préalable de la prime régionale pour cet audit
2. Le bâtiment doit être situé sur le territoire de la ville de Mons, et depuis au moins 15 ans.
3. La demande doit être introduite à l'administration communale au plus tard trois mois après l'octroi de la prime régionale.

Le règlement communal complet relatif à cette prime complémentaire, ainsi que le formulaire, sont disponibles sur www.mons.be.

NOUVEAU SERVICE

UNE PERMANENCE JURIDIQUE À LA MAISON DU LOGEMENT



Une permanence juridique, gratuite et accessible à tous, sera mise en place dès janvier 2020 au sein de la Maison du Logement, située à Mons. Notre Conseillère Logement sera disponible pour répondre aux questions que vous vous posez sur vos droits et obligations en matière de logement.

- Vous êtes propriétaire d'un immeuble, vous envisagez de le mettre en location et vous ignorez les formalités à accomplir (quel type de contrat de bail, pour quelle durée ?, quelle assurance souscrire ? êtes-vous obligé d'enregistrer le bail ? comment établir l'état des lieux ?, ...) ainsi que les normes à respecter pour que votre logement soit conforme, salubre et sécurisé ? Vous vous interrogez sur les démarches à effectuer pour obtenir votre permis de location ? Ou encore, vous rencontrez des difficultés avec votre locataire (dégâts, arriérés de loyer, etc) ?
- Vous êtes locataire d'un logement et vous souhaitez être éclairé sur votre contrat de bail (préavis, réparation, entretien, frais, garantie locative, etc), la salubrité et la sécurité de votre logement ? Vous rencontrez des problèmes dans votre logement et vous ne savez pas à qui incombe les travaux ou votre propriétaire refuse de les réaliser ? Quelles démarches vous devez entreprendre ? Ou encore vous avez entendu parler de la colocation mais vous méconnaissez les règles en la matière ?

Venez consulter notre Conseillère Logement pour obtenir une première orientation !

IN
FO

Maison du Logement

Rue Notre Dame 26-28 – Mons

(à deux pas de la Grand-Place)

065 64 11 41



Le logement public

Chaque trimestre, un sujet, choisi par les groupes politiques représentés au conseil communal montois, est traité dans le Mons Mag. L'objectif est d'ouvrir la discussion et de faire écho du débat d'idées, fussent-elles contradictoires.

Thème choisi par le groupe PTB: le logement public.

L'INTRO DE LA RÉDACTION

C'est la Société Wallonne du Logement qui assure la tutelle, le conseil et l'assistance technique, financière, administrative des sociétés de logement de service public. Elle coordonne le développement et la gestion locative d'un parc de quelque 101.000 logements publics. Elle assure le financement des investissements, la stratégie et la gestion foncière indispensables aux activités du secteur. Elle agit également comme opérateur immobilier.

À Mons, la société de logement est Toit et moi (Place du Chapitre, 2 – Mons • 065 47 02 02 • www.toitetmoi.be)

Petit rappel : pour bénéficier d'un logement public, vos revenus annuels imposables ne doivent pas dépasser : 42.400 euros pour une personne isolée, augmentés de 2.500 euros par enfant à charge ; 51.300 euros pour un ménage, augmentés de 2.500 euros par enfant à charge. Vous ne devez pas être propriétaire d'un bien.

PTB



Une société communale de logement public

Les majorités qui se succèdent à Mons font du logement le parent pauvre de la politique communale en abandonnant la construction de nouveaux logements aux investisseurs privés. Nous défendons une politique ambitieuse en matière de logements publics qui permettrait aux Montois d'être gagnants sur tous les tableaux.

Pour une société communale de construction et de rénovation de logements publics forte • Vous aussi cela vous révolte de voir des gens et même des familles à la rue ? Alors, il est plus que temps d'investir massivement dans le logement social qui est le meilleur rempart contre la pauvreté, plutôt que de vendre nos espaces verts aux promoteurs immobiliers qui font fleurir les immeubles d'appartements de standing. Cela passera par la création d'emplois de qualité pour de nombreux profils.

Stop aux logements vides • Il faut en terminer avec les logements et bureaux vides. Pour les logements publics vides ou occupés mais insalubres, les travaux nécessaires doivent être assurés rapidement pour pouvoir les louer à nouveau. Ensuite, la ville doit pouvoir garantir un relogement pour les familles victimes des marchands de sommeil.

Des loyers moins élevés • Au-delà des logements publics, il faudra établir une grille contraignante des loyers pour maintenir vers le bas les loyers des logements privés.

ECOLO



Action, ambition et innovation

Pour garantir l'accès à un logement décent, l'action publique doit être renforcée. Lutte contre les marchands de sommeil, combat pour des logements salubres et lutte contre l'inoccupation des logements doivent être des combats prioritaires.

L'agence immobilière sociale 'Mons Logement', qui prend en gestion des logements en vue de les louer à des ménages à revenus modestes tout en garantissant aux propriétaires le paiement des loyers, sera au centre de l'action. Les propriétaires concernés seront ainsi informés, conseillés et accompagnés. Au contraire, en cas d'inaction, il devra être envisagé d'activer les mesures de sanctions ou de réquisition.

L'action des pouvoirs publics doit être déterminante dans l'augmentation de l'offre de logements destinés aux personnes les plus vulnérables. Ainsi, Ecolo Mons veillera à ce que le futur plan stratégique de construction et de rénovation de la société de logements sociaux 'Toit et Moi' soit ambitieux, cohérent et respectueux de ses locataires.

Enfin, pour répondre à tous les besoins spécifiques en logements, il est nécessaire que le logement public s'ouvre aux systèmes innovants. Ainsi, les initiatives d'habitats légers, de logements intergénérationnels ou de community land trust devront être concrétisées.



MONS EN MIEUX

Un rempart contre la précarité

L'accès à la propriété, constitue un rempart contre la précarité. Se loger est un besoin essentiel qui joue un rôle fondamental dans nos vies. Or, la location ou l'acquisition d'un logement de qualité est difficilement accessible pour bon nombre de personnes.

Alors que la demande est grandissante, le logement public est présenté par certains groupes politiques comme étant la solution miracle. Mais parlons sans langue de bois, le pouvoir public n'a pas les ressources pour y répondre. Qui plus est, promouvoir de nouveaux logements publics est un subterfuge servant à voiler une problématique importante, celle de la paupérisation et de l'assistanat.

C'est pourquoi, il est important de mettre en oeuvre des politiques qui créeront des opportunités et qui amèneront réellement les citoyens vers l'émancipation.

Pour ces raisons, Mons en Mieux ! plaide pour l'instauration, d'abord, de **Partenariat Public-Privé entre les communes et des promoteurs privés** en vue de la construction et la rénovation de logements à finalité sociale.

Pour ensuite, **encourager les bénéficiaires d'un logement public à acquérir l'habitation par la location acquisitive** (leasing immobilier avec option d'achat). Être propriétaire de son logement, voilà l'aspiration de la plupart des citoyens !

PS



Un enjeu majeur de lutte contre les inégalités

Pour le groupe PS, **un logement accessible et de bonne qualité** est un enjeu majeur de la transition sociale et de la lutte contre les inégalités. Notre Ville, ainsi que les autres niveaux de pouvoir, a un rôle essentiel à jouer pour garantir un véritable droit inconditionnel au logement à l'ensemble de ses habitants.

Pour répondre aux défis actuels (vieillesse du bâti, croissance démographique, gestion des réserves foncières, paupérisation), le PS plaide pour **des constructions neuves et des rénovations d'envergure des logements publics et sociaux**, tout en veillant à densifier les noyaux d'habitat. Le souhait du PS est d'améliorer la mixité sociale dans les cités et quartiers, notamment en créant de nouveaux logements sociaux, respectueux des normes écologiques. En ce sens, le collège a déjà pris des mesures en imposant aux promoteurs privés 10% de logements construits à caractère social. La volonté est claire : faciliter l'accessibilité au logement pour tous en densifiant les noyaux d'habitat et en rénovant le bâti existant, améliorer la mixité sociale en favorisant la revitalisation des quartiers. **L'inoccupation des logements doit être également combattue** afin de maximiser les chances pour chacun de se loger décemment et éviter la multiplication de chancres. Enfin, des projets privés vont continuer à se développer sur notre territoire, ce qui permettra de relâcher la pression sur les loyers. En conclusion, il est urgent de fédérer toutes les énergies pour créer une mobilité durable et partagée par tous dans le grand Mons.

AGORA



La contribution de ce groupe ne nous est pas parvenue dans les délais impartis.

La famille Quinet : Cinq générations de Montois



Plaque en l'honneur de Benoit Quinet. Crédit photo: Ville de Mons / Oswald Tir.

Vous êtes très certainement déjà passé dans le jardin du Mayeur et peut-être vous êtes-vous arrêté devant cette plaque commémorative en vous demandant qui était ce Benoit Quinet ? Il s'agit d'un poète, catholique, qui vécut de 1818 à 1902.

La Ville de Mons, via son service des Archives, a eu la chance de recevoir en donation les archives de sa famille et une partie de leur bibliothèque : ce sont des documents riches d'informations et d'enseignements sur le littérateur et sur la société montoise du XIX^e siècle. Ce don n'illustre pas seulement la vie de cet auteur mais aussi celle de sa famille sur cinq générations, au travers de liens familiaux et amicaux parfois antérieurs à la Révolution française et continuant jusqu'à la fin du XX^e siècle.

Survolons rapidement cette saga familiale...

ASCENDANCE DU POÈTE

Charles Quinet (1774-1855), le père du littérateur montois, est le fils de Jean-Jacques Quinet et de Marie Marguerite Gillieaux. Tout comme son père, il officie en tant que marchand de vin. Il épouse en 1802 Charlotte Decq. La fortune, aussi bien pécuniaire qu'immobilière, permet aux Decq de posséder plusieurs bâtiments dans le quartier formé par la cour du Petit Marché, la rue de Nimy, la rue

des Marcottes et la rue du Rossignol et de faire plusieurs transformations dans ces bâtiments. Une partie de ces bâtiments rentre d'ailleurs dans le patrimoine familial des Quinet.

BENOIT QUINET (1818-1902)

Du mariage Quinet-Decq naît Benoit, le 2 avril 1818, dans une famille montoise relativement aisée habitant rue d'Havré. La famille déménage ensuite au n° 2 de la rue du Mont-de-Piété où le littérateur habite pour le reste de sa vie. Benoit suit des études de droit à l'Université Catholique de Louvain aux alentours des années 1840. Politiquement et philosophiquement, il se revendique catholique et, dans sa vie privée, il participe pendant au moins 35 ans à la gestion de la Fabrique d'église de Sainte-Waudru. Il ne reste pas à l'écart du monde économique, en étant, notamment, secrétaire du Comité houiller des Charbonnages du Centre dans les années 1860 et agent du Crédit foncier international. Les documents illustrent par ailleurs les loisirs et activités d'une famille bourgeoise au XIX^e siècle, comme en profitant d'un abonnement au « Vauxhall » (orthographe de l'époque), en participant à un « bal offert par les chefs de famille », ou en voyageant sur la côte belge, apparemment à Knokke-Heist. Comme on peut l'observer sur la photographie, on est loin des tenues portées aujourd'hui « à la mer » !

C'est surtout au niveau littéraire qu'il se fait connaître. Depuis ses études, il s'adonne à l'écriture et aux études littéraires en publiant des poèmes, des textes satiriques (*Danton chez les contemporains*) ou des études politico-économiques (*Des impôts communaux sur l'industrie en général et en particulier sur l'industrie houillère*). Il est aussi président de la « Commission instituée pour l'encouragement de l'art dramatique ».

Enfin, il participe activement à la défense du patois montois en succédant au curé Letellier à la direction de « l'Armonaque de Mons » de 1871 à 1888. Lorsque Benoit Quinet envisage d'arrêter sa participation à cette initiative dans les années 1880, l'imprimeur Dequesne-Masquillier ne peut s'empêcher de s'insurger :

*« Mon cher Monsieur Quinet,
Je ne puis me rendre à cette idée. Est-ce bien le véritable décès de l'armonaque que vous m'annoncez. Cela n'est pas possible. Mais Paul ne pourrait-il pas y mettre la main. Il me semble que oui, depuis plusieurs années il a assisté à ce travail, c'est en quelque sorte un héritage. Surtout n'oublions pas l'effet moral qu'il produit sur les masses. Si vous êtes libre, venez, nous en parlerons.
Bien à vous, Dequesne »*

Heureusement, cette crainte n'était que temporaire : l'Armonaque est d'ailleurs aujourd'hui publié par l'ASBL des Montois Cayaux¹.

À la fin de sa vie, Benoit peut se targuer d'avoir des amis et connaissances non négligeables, comme le montre sa correspondance avec Antoine Clesse, autre auteur montois, et d'avoir reçu plusieurs titres et médailles, comme le titre d'Officier de l'Ordre de Léopold ou encore la médaille de Chevalier de 1^{re} Classe de l'Ordre de Gustave Wasa de Suède-Norvège.

¹ Pour plus d'information sur cette ASBL et l'Armonaque : <http://www.montoiscaiaux.be/>



Une famille bourgeoise à «Heyst» durant la deuxième moitié du XIX^e siècle, négatif sur plaque de verre. Crédit photo : Ville de Mons / Fonds Quinet



Programme du «Bal offert par les chefs de famille de la ville et de la garnison de Mons» Crédit photo : Ville de Mons / Fonds Quinet

DESCENDANCE DU LITTÉRATEUR

Benoit Quinet épouse, en 1856, Élodie Lessines : des lettres enflammées de Benoit à sa fiancée nous sont d'ailleurs parvenues. De ce mariage, naît Paul Quinet (1857-1944), son fils, qui, comme son père, suit des études de droit à l'Université Catholique de Louvain, études pendant lesquelles il échange quelques lettres avec sa famille². Il épouse Marie Cambier en 1883, déménage rapidement dans l'habitation de la famille Cambier au n° 6 de la rue de la Réunion puis au n° 28 de la rue des Marcottes³ : ils auront plusieurs enfants. Il est successivement avocat puis juge au Tribunal de Première Instance à Mons. À la fin de sa carrière juridique, il est vice-président honoraire de ce même tribunal. Il recevra les médailles d'Officier de l'Ordre de Léopold et de Chevalier de l'Ordre de la Couronne. Sans pour autant poursuivre directement l'œuvre de son père, il reste actif dans la communauté, en participant notamment aux festivités locales, comme la Procession du Sacré-Coeur de 1920.

Nous n'avons qu'effleuré l'histoire de cette famille au travers des documents conservés au service des Archives, que ce soit au travers de leurs activités ou de leurs

réseaux familial et amical. De nombreux documents, aussi bien textuels (lettres, faire-part de naissance et de décès...) que photographiques (carte postale, photographie de famille...), restent encore à

exploiter, étudier, valoriser pour développer la riche histoire de cette famille.

Virginien Horge
Archiviste de la Ville de Mons



Paul Quinet à la Procession du Sacré-Coeur Crédit photo : Ville de Mons / Service / Fonds Quinet

POUR EN SAVOIR PLUS :

- L. Honoré et al. (dir.), *1000 personnalités de Mons et de la Région*, Waterloo, 2015.
- *El gazette des Camerluches, périodique trimestriel de l'a.s.b.l. des Montois Cayaux*, n° 149.
- *Mons. Les arts, les fêtes, les figures*, Mons, 1982.
- Patrick LEFEVRE, *Intérêt économiques et idéologiques dans l'arrondissement de Mons de 1830 à 1870*, Bruxelles, 1989 (Thèse de doctorat non publiée)

² Ces lettres sont même publiées dans : *Louvain. Revue trimestrielle des amis de l'université de Louvain*, octobre 1975, n° 3.

³ De 1890 à 1898, il est domicilié à Boussu.

Nouveaux horaires et une nocturne

Afin de faciliter vos démarches administratives, le Collège communal a décidé d'adapter les horaires du service Population / Etat civil. Trois nouveautés sont à retenir :

- Le mardi, nocturne sur rendez-vous* de 16h00 à 19h00
- Le vendredi, ouverture de 8h00 à 14h00 non-stop
- Le matin, fermeture à 12h00

* Pour prendre rendez-vous : 065 40 54 10
ou par mail : population@ville.mons.be

Récapitulatif des horaires

POPULATION

Rue Buisseret, 2 • 7000 Mons
population@ville.mons.be

HORAIRES D'OUVERTURE

Lundi : 8h00 > 12h00 & 13h30 > 16h00
Mardi : 8h00 > 12h00 & 13h30 > 16h00
+ sur RDV : 16h00 > 19h00
Mercredi : 8h00 > 12h00 & 13h30 > 16h00
Jeudi : 8h00 > 12h00
Vendredi : 8h00 > 14h00 non-stop
Le premier samedi ouvrable du mois :
9h00 > 12h00

ÉTAT CIVIL

Rue Buisseret, 2 • 7000 Mons
etat.civil@ville.mons.be

HORAIRES D'OUVERTURE

Lundi : 8h00 > 12h00
Mardi : 8h00 > 12h00
+ sur RDV : 16h00 > 19h00
Mercredi : 8h00 > 12h00
& 13h30 > 16h00
Jeudi : 8h00 > 12h00
Vendredi : 8h00 > 14h00 non-stop
Le premier samedi ouvrable du mois :
9h00 > 12h00

SERVICE DES ÉTRANGERS

Rue Buisseret, 2 • 7000 Mons
service.etrangers@ville.mons.be
service.etrangers.etudiants@ville.mons.be

HORAIRES D'OUVERTURE

Lundi : 8h00 > 12h00
Mardi : 8h00 > 12h00
+ sur RDV : 13h30 > 19h00
Mercredi : 8h00 > 12h00
+ sur RDV : 13h30 > 16h00
Jeudi : 8h00 > 12h00
Vendredi : 8h00 > 14h00 non-stop
Le premier samedi ouvrable du mois :
9h00 > 12h00

Ces horaires sont adaptés durant les congés scolaires.



Horaires des permanences

Cuesmes

Mardi : 8h30 > 12h00 & 13h30 > 16h00

Jemappes

Mardi & mercredi :
8h30 > 12h00 & 13h30 > 16h00
Jeudi : 8h30 > 12h00

Havré

CHANGEMENT ! Jeudi : 8h30 > 12h00
(au lieu du mardi)

monsMAG #84

DÉCEMBRE 2019
BULLETIN COMMUNAL D'INFORMATION
PARAIT QUATRE FOIS PAR AN

MONS

ÉDITEUR RESPONSABLE

Nicolas Martin, Bourgmestre
Hôtel de ville • Grand-place, 22 • 7000 MONS

RÉDACTEUR

Fabrice Levêque • fabrice.leveque@ville.mons.be

ONT COLLABORÉ À CE NUMÉRO

Marie Bertouil et Charlotte Mazzoleni (Pôle muséal),
Laetitia Coquelet (Prévention), la Gestion Centre-Ville,
Jérémy Cresson (Économie), Caroline Garin et Virginie
Carlino (Social), Bénédicte Malbrecq, Blandine Dhanis
et Kevin Bouchez (Environnement), Mélanie Dupont et
Valérie Bernard (Jeunesse), Virginien Horge (Histoire),
Shahiness Benabdellouahed.

GESTION ET COORDINATION EN IMPRIMERIE, PUBLICITÉ
Daniel Grasselli • T. +32 (0)475 814 526

CONCEPTION GRAPHIQUE ET MISE EN PAGE
(EXCEPTÉ INSERTIONS PUBLICITAIRES)

Ex Nihilo • www.exnihilo.be

TIRAGE

52.000 exemplaires, distribués gratuitement
dans tous les foyers montois

© COUVERTURE

Visuel de Mons Cœur en neige / Gestion Centre Ville

PROCHAINE PARUTION

Février 2020

