



ANNEXE I

Rapport d'activités 2022 IDEA



Rapport d'activités 2022



Édito

IDEA, véritable couteau suisse pour ses communes et les entreprises

L'ensemble des missions d'IDEA touche de près les 540.000 habitants du Cœur du Hainaut, nos 27 communes associées et plus largement encore les entreprises et de nombreux acteurs économiques. Les projets menés à bien par nos 337 collaborateurs au cours de l'année 2022 confirment plus que jamais la force de frappe d'IDEA à l'échelle du Cœur du Hainaut. Parmi les nombreuses initiatives porteuses et innovantes qui ont marqué cet exercice, nous tenons à épingler celles qui figurent parmi les plus emblématiques : l'implantation de Google à Feluy, le développement de nouvelles éoliennes au cœur des parcs d'activités ou bien encore l'inauguration du nouveau centre de tri des P+MC Val'up à Ghlin.

Dans ce même esprit, nos services ont également assuré avec brio les missions essentielles que sont la mise en œuvre de projets de rénovation, extension ou construction d'équipements collectifs pour nos communes associées, les procédures et travaux d'équipement au profit de nouveaux espaces d'accueil des entreprises, le tout dans une dynamique marquée par une transition managériale reposant sur un management participatif.

Epuración des eaux usées, accompagnement d'entreprises dans l'éco-circularité, lutte contre les inondations, accueil d'investisseurs issus du tissu endogène ou internationaux, transition énergétique, etc. autant de projets porteurs pour le territoire mis en œuvre avec professionnalisme, agilité et enthousiasme par nos équipes.

Enfin, l'année 2022 a été marquée par la poursuite d'un vaste processus stratégique de redéfinition de nos métiers et missions. Mené en étroite collaboration à la fois avec les acteurs communaux, les équipes d'IDEA et l'ensemble de nos partenaires, ce travail a été clôturé au printemps 2023. Il traduit clairement la volonté de tous les acteurs de renforcer le rôle d'IDEA pour, d'une part, répondre mieux encore aux attentes et aux besoins des communes et, d'autre part, pour booster ses missions d'accompagnement et de développement des entreprises en Cœur du Hainaut.

Plus que jamais, forte d'une vision claire et des valeurs fondamentales qui la caractérisent et de l'implication de ses équipes, IDEA s'inscrit dans l'avenir et entend jouer un rôle de véritable couteau suisse pour ses communes et les entreprises du Cœur du Hainaut avec comme objectif clé : faire battre et rayonner le Cœur du Hainaut !

Caroline Decamps,
Directrice Générale.

Jacques Gobert,
Président.



Chiffres clés de l'année 2022

337 collaborateurs (108 femmes et 229 hommes)

45,85 ans pour l'âge moyen des agents

1 vaste campagne d'Employer Branding permettant de recruter 32 nouveaux collègues en 2022

23 initiatives clôturées avec succès via la plate-forme de management participatif GOOD IDEA

Pôle Eau

Assainissement

- 30 stations d'épuration
- 105 stations de pompage dont 14 mixtes (Assainissement/Démérgement)
- 38 millions de m³ d'eaux usées assainies dont 17 millions de m³ à Wasmuël
- 35 millions de m³ d'eau pompés
- 19.500 tonnes de matière brute de boues déshydratées (dont 76% valorisés en agriculture et 24% valorisés en thermique)
- 900 tonnes de boues séchées produites par les serres de séchage solaire et géothermique
- 12.000 analyses sur eau et 8.028 analyses sur boues menées par le laboratoire d'analyse physico-chimique

Démérgement

- 11 stations de pompage
- 16 millions de m³ d'eau pompés
- 4,9 millions de m³ d'eaux fatales de démérgement valorisés en distribution d'eau

Production et distribution d'eau

- 15 puits et 4 châteaux d'eau exploités
- 5,779 millions de m³ d'eau potable vendus à la SWDE
- 3,321 millions de m³ d'eau potable vendus aux entreprises dans les parcs d'activités

Pôle Energie :

Géothermie

- 3 puits de +/- 2.500 m de profondeur exploités
- 17.789 MWh produits, soit 4.450 tonnes de CO2 économisée

Eolien

- 5 éoliennes représentant une puissance totale de 15,6 MW validées via un permis pour le parc d'activités de Ghlin-Baudour
- 3 éoliennes d'une puissance totale de 7,5 MW validées via un permis pour le parc d'activités de Soignies/Braine-le-Comte

Pôle développement et dynamique territoriale :

- 477 ha bruts de nouveaux espaces en cours d'affectation à l'accueil d'entreprises à moyen et long terme
- 217 bornes de recharge pour véhicules électriques (de 22kW) cartographiée sur l'ensemble du territoire



Pôle dynamisme économique et entrepreneurial :

- 56 parcs d'activité économique soit 1.111 entreprises et plus de 25.691 emplois
- 480 emplois maintenus ou créés via les reventes et les locations de biens acquis antérieurement dans des parcs d'activités via un investissement de 85 millions €
- 59,6 ha de terrains commercialisés en parcs d'activité économique, soit la consolidation de 67 emplois, la création de 483 nouveaux postes et 446 millions € d'investissement
- 86 % de taux d'occupation des halls-relais
- 28 entreprises hébergées dans les Business Centres de Mons et La Louvière
- 68 projets détectés
- 42 Business Models construits
- 12 dossiers d'accompagnement en économie circulaire (LME)
- 34 dossiers de transition énergétique
- 75 dossiers d'information aux incitants
- 25 dossiers d'incitants accompagnés

Faits marquants de l'année 2022

Janvier

- Lancement du chantier d'**équipement de la micro-zone Urbanica à La Louvière** (1,5 ha), sur le site des anciennes Boulonneries Boël.
- Entrée en vigueur de la **charte d'éco-circularité pour les entreprises** désireuses de s'implanter dans les parcs d'activités gérés par IDEA.

Février

- Lancement d'une **vaste campagne de recrutement** pour le Bureau d'Etudes afin de relever les nombreux défis en matière notamment de réhabilitation des ouvrages d'assainissement.
- DECHOSPI, développement d'un **outil pilote d'économie circulaire pour la gestion des déchets des hôpitaux** du Cœur du Hainaut.

Mars

- Mise en ligne de **MyIDEA, un intranet participatif**, moderne et pratique accessible à tous.

Avril

- Octroi du permis unique pour le projet de construction de **3 éoliennes** de 2,5 MW chacune, porté par IDEA en co-développement avec Engie Electrabel, sur le **parc d'activités de Soignies/Braine-le-Comte**.

Mai

- Inauguration de **Val'up, nouvelle usine de tri des P+MC** ultra moderne portée dans le cadre d'un partenariat public-privé associant IDEA/IPALLE/VEOLIA/VANHEEDE.
- Lancement des travaux d'équipement de **Manage Nord, futur parc industriel de plus de 65 ha** dédié aux secteurs de l'agro-alimentaire et de l'éco-construction.
- Participation de la #teamIDEA à l'**opération BeWapp**, avec le nettoyage des abords de la station d'épuration de Wasmuël.
- Investissement du **groupe Weerts** au cœur de la plate-forme logistique multimodale de Garocentre à La Louvière



Juin

- Lancement du projet **SMille** – Système de Management de l’Innovation Ludique et Educatif - pour les membres du personnel, soit une série de bonnes pratiques de **management participatif**.

Août

- Octroi du permis unique pour le projet de construction de **5 éoliennes**, porté par IDEA en co-développement avec Luminus et Ventis, au cœur du **parc d’activités de Ghlin-Baudour**. Puissance totale de 15,6 MW.
- Lancement du chantier de **rénovation du bâtiment de La Maison de l’Entreprise**, située au cœur de l’Innovation Pole Initialis à Mons

Septembre

- Mise en service des **serres de séchage des boues** sur le site de la station d’épuration de Wasmuël, alliant énergies géothermique et solaire

Octobre

- Après Saint-Ghislain, **Google** annonce le développement d’une nouvelle infrastructure sur le parc industriel de **Feluy**.

Novembre

- Organisation des **Inno Pépites Awards** mettant en exergue les potentiels d’innovation des entreprises accompagnées par La Maison de l’Entreprise.

Décembre

- Introduction des demandes de permis pour le dossier de **valorisation touristique de Bois de Colfontaine** au profit des communes de Dour, Frameries et Colfontaine.
- Validation de la **politique de prévention du stress et du burn out**, fruit des réflexions d’un groupe de travail interne transversal qui découlera sur un plan d’actions dès 2023.



Table des matières

1. Présentation d'IDEA	7
2. Organe statutaire	9
2.1. Composition du Conseil d'Administration	10
2.2. Organigramme fonctionnel	11
2.3. Représentation d'IDEA dans les sociétés et organismes	13
3. Bilan financier	16
3.1. Bilan consolidé au 31/12/2022	16
3.2. Comptes de résultats consolidés au 31/12/2022	21
3.3. Affectations et prélèvements	23
3.4. Rapport de gestion	24
3.5. Rapport d'évaluation annuel du Comité de Rémunération	36
3.6. Rapport annuel 2022 de rémunération	
3.7. Rapport du Commissaire à l'Assemblée Générale	



1. Présentation d'IDEA

IDEA est l'agence de développement territorial des 27 communes du Cœur du Hainaut.

Elle a pour ambition de transformer son territoire en anticipant son devenir. Pour ce faire, IDEA se positionne, d'une part, comme moteur du développement économique, territorial et environnemental durable et, d'autre part, comme partenaire privilégié de ses communes associées et des entreprises.

IDEA est active dans divers domaines d'activités d'intérêt général, tels que :

- le développement économique (accueil des investisseurs, aide à l'implantation, etc.) ;
- l'aménagement du territoire (mise en œuvre des zones d'activité économique, réhabilitation des chancres urbains, rénovation urbaine, projets de ville, etc.) ;
- le démergement ;
- la production/distribution d'eau potable aux industriels ;
- l'assainissement des eaux usées ;
- les énergies durables (éolien, géothermie, biomasse, etc.) ;
- les études et les réalisations diverses pour son propre compte et celui des communes associées, etc. (assistance à la maîtrise d'ouvrage, auteur de projets, etc.) ;
- la coordination du projet de territoire Cœur du Hainaut.

Depuis près de 70 ans, IDEA contribue, par ses activités multidisciplinaires, au développement économique et à l'amélioration de l'environnement et du cadre de vie des 540.000 habitants du Cœur du Hainaut.

IDEA apparaît véritablement comme un ensemblier du développement territorial et économique local.



27 communes associées :

Anderlues, Binche, Boussu, Braine-le-Comte, Chapelle-lez-Herlaimont, Colfontaine, Dour, Ecaussinnes, Erquelines, Estinnes, Frameries, Hensies, Honnelles, Jurbise, La Louvière, Le Roeulx, Lens, Manage, Merbes-le-Château, Mons, Morlanwelz, Quaregnon, Quévy, Quiévrain, Saint-Ghislain, Seneffe et Soignies.

Soit, un territoire de plus de 1.000 km² comptant plus de 540.000 habitants.



UNE RAISON D'ÊTRE (ce que je suis)
Faire battre et rayonner le Cœur du Hainaut.

4 VALEURS (ce qui soutient ma raison d'être)
Innovation, Professionnalisme, Respect et Transparence.

UNE MISSION (ce que je fais)
Déployer nos talents pour servir l'intérêt général
en collaboration avec les communes et les acteurs
socio-économiques afin d'assurer un plus grand
bien-être collectif.

UNE VISION (ce que je vois)

- Accélération des transitions :
 - > économique (raréfaction des ressources)
 - > énergétique (défi climatique)
 - > environnementale (mobilité)
 - > numérique (industrie X.0 / IOT)
- Valorisation du capital social
- Au travers d'un modèle de gouvernance exemplaire

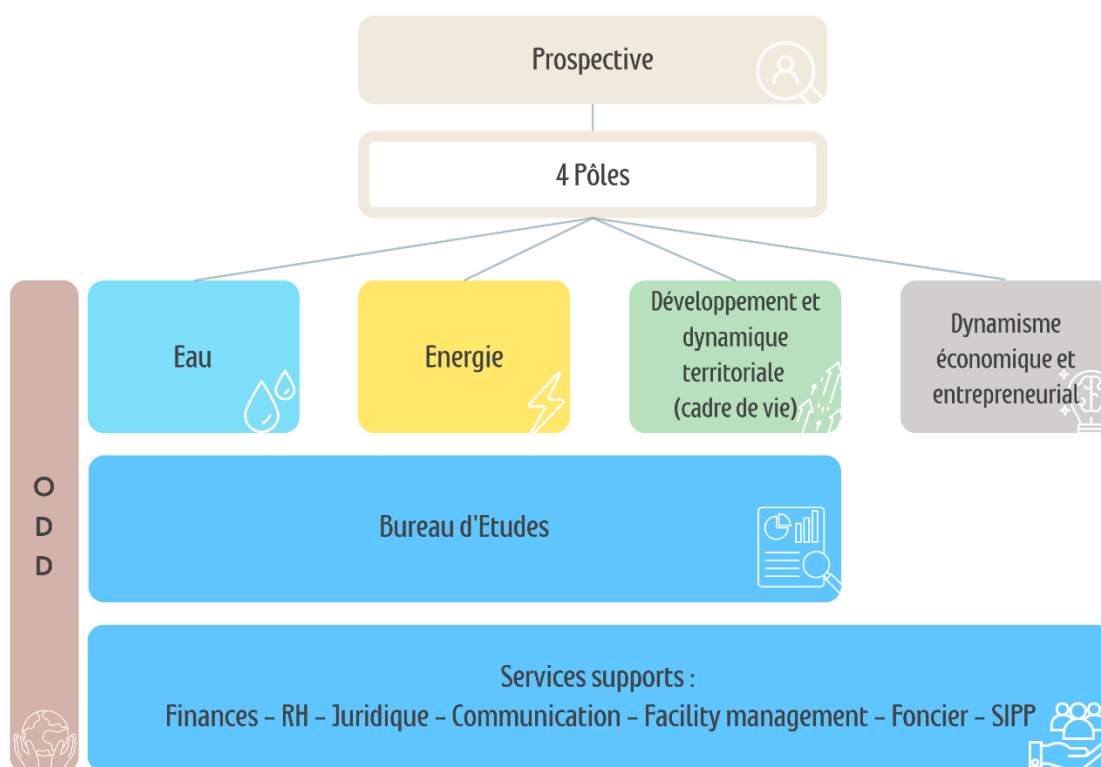
NOTRE AMBITION (ce que je désire)
Transformer le territoire en anticipant son devenir



Avec comme point de référence les Objectifs de Développement Durable, les métiers d'IDEA se structurent autour de 4 grands pôles :

1. Eau
2. Énergie
3. Développement et Dynamique territoriale
4. Dynamisme économique et entrepreneurial

Ces 4 pôles assurent leurs missions et opérationnalisent leurs projets en s'appuyant sur l'expertise technique du Bureau d'Études et des différents services supports, qui regroupent les Finances, les Ressources Humaines, le Juridique, la Communication, l'IT, le Facility Management, le Foncier et le SIPP.

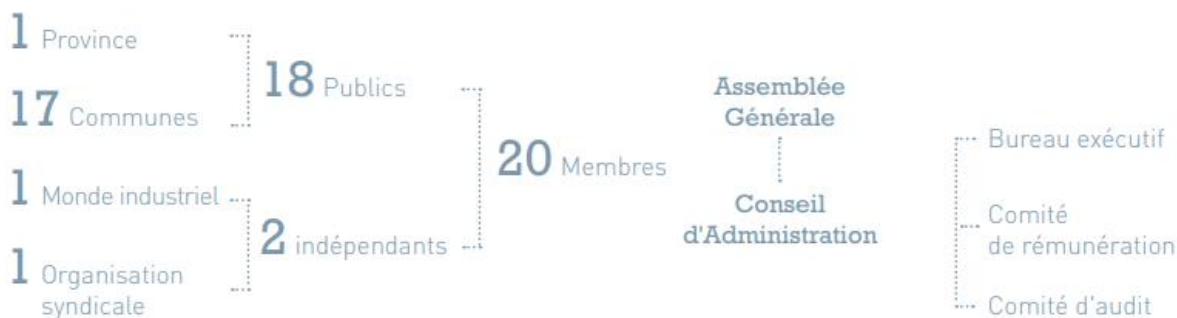




2. Organes statutaires

Société coopérative, IDEA est gérée par :

- une **Assemblée Générale** composée de représentants de la Province de Hainaut, des Communes et des CPAS associés ainsi que de la Zone de secours Hainaut-Centre. L'Assemblée Générale a les pouvoirs les plus étendus pour établir ou ratifier les actes qui intéressent IDEA. Elle est seule compétente pour la prise de certaines décisions définies par le Code de la Démocratie Locale et de la Décentralisation ;
- un **Conseil d'Administration** composé de 20 Administrateurs représentant les communes associées, la Province de Hainaut, les organisations syndicales et le monde industriel ;
- un **Bureau exécutif** composé du Président, de la Vice-Présidente et de 3 Administrateurs ;
- un **Comité de Rémunération** composé de 5 Administrateurs ;
- un **Comité d'Audit** composé de 5 Administrateurs.





2.1. Composition du Conseil d'Administration (du 1^{er} janvier au 31 décembre 2022)

Parts A : 17 Administrateurs représentant les communes associées :

- Jacques GOBERT, Bourgmestre – La Louvière, Président et membre du Bureau exécutif
- Bénédicte POLL, Bourgmestre – Seneffe, Vice-Présidente et membre du Bureau exécutif
- Vincent LOISEAU, Échevin – Dour – Administrateur et membre du Bureau exécutif
- Nicolas MARTIN, Bourgmestre – Mons, Administrateur et membre du Bureau exécutif
- Georges-Louis BOUCHEZ, Conseiller communal – Mons, Administrateur
- Giuseppe CONSIGLIO, Conseiller communal – Boussu, Administrateur
- Sébastien DESCHAMPS, Conseiller communal – Ecaussinnes – Administrateur
- Bruno POZZONI, Bourgmestre – Manage, Administrateur
- Vincent DESSILLY, Conseiller communal – Jurbise, Administrateur
- Julien DONFUT, Président CPAS – Frameries, Administrateur
- Xavier DUPONT, Bourgmestre – Ecaussinnes, Administrateur
- Joris DURIGNEUX, Échevin – Dour, Administrateur
- Daniel OLIVIER, Bourgmestre – Saint-Ghislain, Administrateur
- Xavier PAPIER, Conseiller communal – La Louvière, Administrateur
- Domenico PARDO, Échevin – Boussu, Administrateur
- Achile SAKAS, Échevin – Mons, Administrateur
- Fabienne WINCKEL, Bourgmestre – Soignies, Administrateur

Parts B : 1 Administrateur représentant la Province de Hainaut :

- Pascal LAFOSE, Député provincial – Mons, Administrateur

Administrateurs non-actionnaires :

Représentation des Organisations représentatives des travailleurs : 1 Administrateur :

- Patrizio SALVI, Secrétaire Régional SETCa – Mons-Borinage, Administrateur

Représentation du monde économique : 1 Administrateur

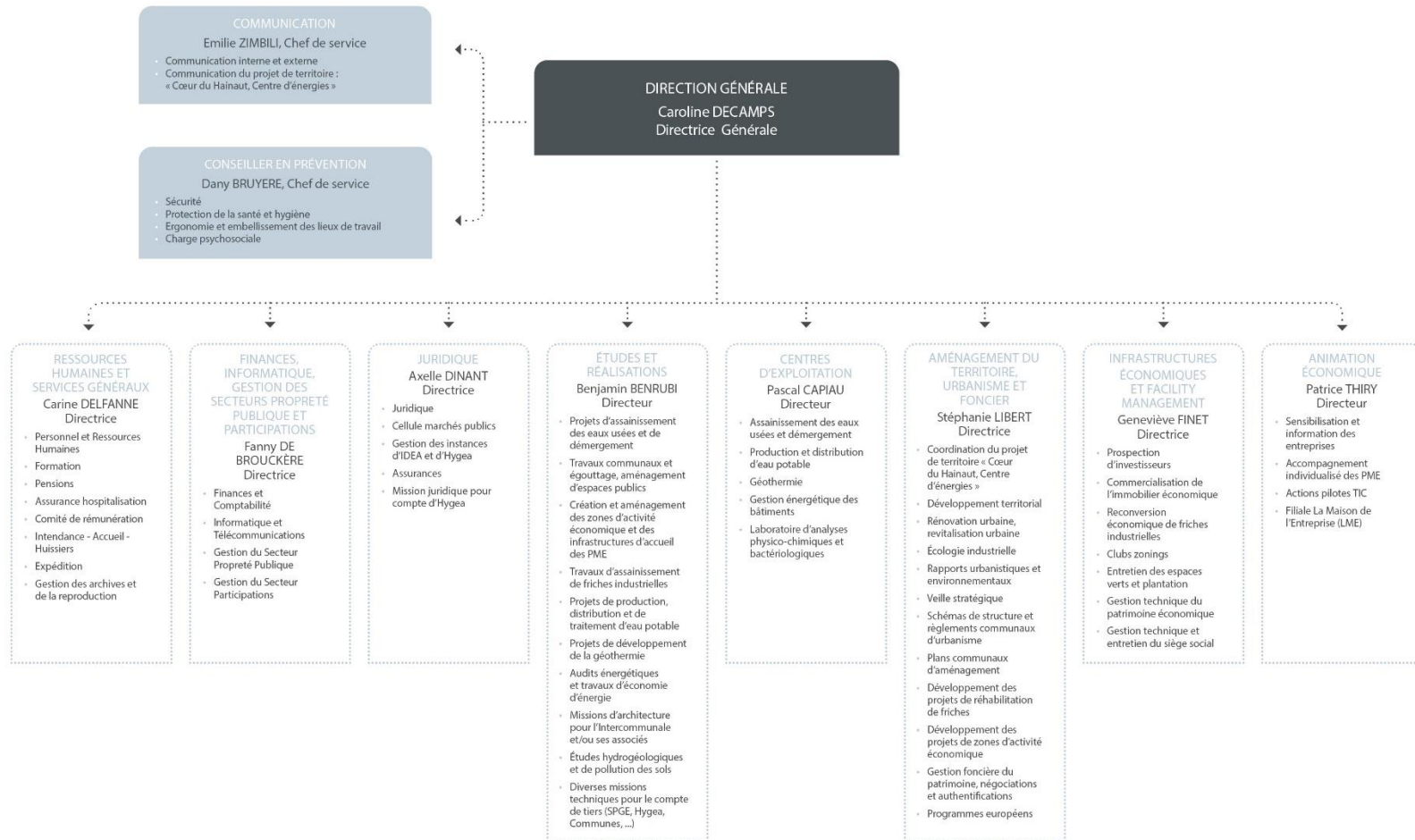
- Danny ROOSENS, Président de la CCIH, Administrateur et membre du Bureau exécutif

Invités permanents représentant le monde syndical :

- Jean-Marc URBAIN, Secrétaire fédéral CSC Mons-La Louvière, Invité permanent
- Ahmed RYADI, Secrétaire Régional FGTB Centre, Invité permanent
- Caroline DECAMPS, Directrice Générale et Secrétaire du Conseil d'Administration



2.2. Organigramme fonctionnel





2.3. Représentation d'IDEA dans les sociétés et organismes

Dans le cadre de son objet social, les Directions et Services de l'Intercommunale participent aux travaux de nombreuses sociétés, organismes et commissions.

Liste des sociétés dans lesquelles IDEA détient une participation ainsi qu'un ou plusieurs mandats :

Développement économique et aménagement du territoire :

- Digital Attraxion SA
- Etrave ASBL
- Etrave SA
- Feluy M2M SA
- GIE CITW+
- La Maison de l'Entreprise (LME SA)
- Magna Wind Park SA
- PACO SC
- SPARKOH SC
- WALLONIE DÉVELOPPEMENT SC

Eau :

- AQUAWAL SA
- CITV SCRL
- GIE Valorisation de l'eau d'exhaure des carrières de Soignies et d'Ecaussinnes
- SPGE SA
- SWDE SCRL
- Digit'Eaux SA

Énergie :

- CENEO SC
- MAGNA WIND PARK SA
- NEOVIA SC
- SOCOFE SA

Foncier et logement :

- IDE IMMO SA
- IMBC IMMO LEASE SA

Financier :

- IMIO SCRL
- CENEO
- SOCOFE
- NEOVIA

Secteur Propreté Publique :

- COPIDEC SC
- Hygea SC
- Ipalle SC
- Recymex SC



- Val'Up SA

Structures dans lesquelles IDEA dispose d'un ou plusieurs mandats sans participation :

- Centropôle
- Parc scientifique Initialis
- Technocité ICT & Digital Media Knowledge Center ASBL
- GIE des IPF
- UVCW
- Materia Nova ASBL
- INISMA ASBL
- Multitel ASBL
- Centre de ressources technologiques en chimie – CERTECH
- FabLab Mons ASBL

Organismes et commissions aux travaux desquels IDEA participe :

Développement économique et aménagement du territoire :

- AVOMARC SCRL
- Centre Capital
- Club Mons 2025 Entreprises ASBL
- Pôle Aménagement du territoire (CESE Wallonie)
- Commission Sécurité Environnement du zoning de Feluy
- Commission Sécurité Environnement de l'éco-zoning de Tertre-Hautrage-Villerot
- Comité de Gestion de la Réserve du Marais de Douvrain
- Comité de Gestion de la Réserve naturelle des Marionville
- Logistics in Wallonia
- Greenwin
- Materia Nova ASBL
- Multitel ASBL
- Science Parks of Wallonia (SPoW)
- Synergie
- Wagraim

Eau :

- CEBEDEAU (Centre belge d'étude et de documentation de l'eau)
- Contrat de Rivière de la Dendre
- Contrat de Rivière de la Haine
- Contrat de Rivière de la Senne
- Plate-forme Permanente pour la Gestion Intégrée de l'Eau (PPGIE)

Juridique :

- Commission « Intercommunales » et « Marchés publics » de l'Union des Villes et Communes

Financier :

- Commissions de l'Union des Villes et Communes (Intercommunale, etc.)
- Forum Financier



Études et Réalisations :

- Comité Stratégique de l'UMONS
- Ecomons ASBL
- Équipe Technique Intégrée (ETI)
- Inisma ASBL

Propreté Publique :

- Commissions de la COPIDEC (Conférence Permanente des Intercommunales de gestion des Déchets)
- Commission régionale des déchets



3. Bilan financier

3.1. Bilan consolidé au 31 décembre 2022 (montants en milliers d'euros-)

ACTIF	Codes	Exercice 2021	Exercice 2022
ACTIFS IMMOBILISÉS	20/28	238.982	239.242
I. Frais d'établissement	20		
II. Immobilisations incorporelles	21	0	0
III. Immobilisations corporelles	22/27	77.391	74.747
A. Terrains et constructions	22	29.550	26.913
B. Installations, machines et outillage	23	2.159	9.859
C. Mobilier et matériel roulant	24	219	191
D. Location-financement et droits similaires	25	31.630	29.003
E. Autres immobilisations corporelles	26	967	967
F. Immobilisations en cours et acomptes versés	27	12.866	7.815
IV. Immobilisations financières	28	161.591	164.495
A. Entreprises liées	280/1	6.442	6.442
1. Participations	280	6.442	6.442
2. Créances	281		
B. Autres entreprises avec lesquelles il existe un lien de participation	282/3	134.145	135.389
1. Participations	282	134.145	135.389
2. Créances	283		
C. Autres immobilisations financières	284/8	21.003	22.663
1. Actions et parts	284	20.886	22.551
2. Créances et cautionnements en numéraire	285/8	117	112
ACTIFS CIRCULANTS	29/58	196.790	221.552
V. Créances à plus d'un an	29	39.478	49.649
A. Créances commerciales	290		
B. Autres créances	291	39.478	49.649

	Codes	Exercice 2021	Exercice 2022
VI. Stocks et commandes en cours d'exécution	3	57.454	60.101
A. Stocks	30/36	57.454	60.101
1. Approvisionnements	30/31		
2. En-cours de fabrication	32		
3. Produits finis	33		
4. Marchandises	34	117	117
5. Immeubles destinés à la vente	35	57.338	59.984
6. Acomptes versés	36		
B. Commandes en cours d'exécution	37		
VII. Créances à un an au plus	40/41	62.116	76.103
A. Créances commerciales	40	25.667	33.235
B. Autres créances	41	36.449	42.868
VIII. Placements de trésorerie	50/53	11.268	6.356
A. Actions propres	50		
B. Autres placements	51/53	11.268	6.356
IX. Valeurs disponibles	54/58	26.238	28.819
X. Comptes de régularisation	490/1	234	525
TOTAL DE L'ACTIF	20/58	435.772	460.794

PASSIF	Codes	Exercice 2021	Exercice 2022
CAPITAUX PROPRES (+) [OU (-)]	10/15	256.994	261.442
I. Apport	10/11	161.239	161.710
A. Disponible	110	22.925	24.086
B. Indisponible	111	138.314	137.624



	Codes	Exercice 2021	Exercice 2022
II. Primes d'émission			
III. Plus-values de réévaluation	12	91	91
IV. Réserves	13	6.358	7.034
A. Réserve légale	130		
B. Réserves indisponibles	131	2.026	2.026
1. Pour actions propres	1310		
2. Autres	1311	2.026	2.026
C. Réserves immunisées	132	870	1.546
D. Réserves disponibles	133	3.462	3.462
V. Bénéfice reporté	140	62.946	64.660
Perte reportée (-)	141		
VI. Subsidés en capital	15	26.360	27.947
PROVISIONS ET IMPÔTS DIFFÉRÉS	16	19.627	21.873
VII. A. Provisions pour risques et charges	160/5	19.627	21.358
1. Pensions et obligatoires similaires	160	0	0
2. Charges fiscales	161		
3. Grosses réparations et gros entretiens	162	13.173	14.531
4. Autres risques et charges	164/5	6.454	6.827
B. Impôts différés	168		515
DETTES	17/49	159.151	177.479
VIII. Dettes à plus d'un an	17	109.961	114.421
A. Dettes financières	170/4	104.612	109.072
1. Emprunts subordonnés	170		
2. Emprunts obligatoires non subordonnés	171		
3. Dettes de location-financement et assimilées	172	36.090	33.808

	Codes	Exercice 2021	Exercice 2022
4. Établissements de crédit	173	68.522	75.264
5. Autres emprunts	174		
B. Dettes commerciales	175	8	8
1. Fournisseurs	1750	8	8
2. Effets à payer	1751		
C. Acomptes reçus sur commandes	176		
D. Autres dettes	178/9	5.341	5.341
IX. Dettes à un an au plus	42/48	48.730	63.059
A. Dettes à plus d'un an échéant dans l'année	42	11.111	9.161
B. Dettes financières	43	4.428	4.418
1. Établissements de crédit	430/8	4.428	4.418
2. Autres emprunts	439		
C. Dettes commerciales	44	7.687	12.326
1. Fournisseurs	440/4	7.687	12.326
2. Effets à payer	441		
D. Acomptes sur commandes	46	2.734	2.768
E. Dettes fiscales, salariales et sociales	45	2.134	4.008
1. Impôts	450/3	289	533
2. Rémunération et charges sociales	454/9	1.845	3.475
F. Autres dettes	47/48	20.634	30.378
X. Comptes de régularisation	492/3	461	
TOTAL DU PASSIF	10/49	435.772	460.794



3.2. Comptes de résultats consolidés (sous forme de liste - montants en milliers d'euros)

	Codes	Exercice 2021	Exercice 2022
I. Ventes et prestations	70/76A	89.658	101.806
A. Chiffre d'affaires	70	24.933	34.264
B. Variation des en-cours de fabrication, des produits finis et des commandes en cours d'exécution (augmentation +, réduction -)	71	12.320	2.653
C. Production immobilisée	72	0	0
D. Autres produits d'exploitation	74	49.432	62.195
H. Produits d'exploitation non récurrents	76A	2.973	2.694
II. Coût des ventes et prestations (-) [ou (+)]	60/66A	92.416	96.865
A. Approvisionnements et marchandises	60	18.591	23.337
1. Achats	600/8	18.591	23.337
2. Variation des stocks (augmentation -, réduction +)	609	0	0
B. Services et biens divers	61	38.312	36.226
C. Rémunérations, charges sociales et pensions (+) [ou (-)]	62	25.481	28.760
D. Amortissements et réductions de valeur sur frais d'établissement, sur immobilisations incorporelles et corporelles	630	8.040	5.359
E. Réductions de valeur sur stocks, sur commandes en cours d'exécution et sur créances commerciales (dotations +, reprises -)	631/4	593	- 43
F. Provisions pour risques et charges (dotations +, utilisations et reprises -)	635/8	- 326	1.731
G. Autres charges d'exploitation	640/8	1.700	1.495
H. Charges d'exploitation portées à l'actif au titre de frais de restructuration (-)	649	0	0
I. Charges d'exploitation non récurrentes	66A	25	
III. Bénéfice d'exploitation (+)			
Perte d'exploitation (-)	9901	- 2.758	4.941

	Codes	Exercice 2021	Exercice 2022
IV. Produits financiers	75/76B	23.206	21.350
Produits financiers récurrents	75	23.206	21.100
A. Produits des immobilisations financières	750	17.658	17.787
B. Produits des actifs circulants	751	491	211
C. Autres produits financiers	752/9	5.057	3.102
D. Produits financiers non récurrents	76B		250
V. Charges financières (-) [ou (+)]	65/66B	2.020	1.931
Charges financières récurrentes	65	2.020	1.931
A. Charges des dettes	650	1.725	1.613
B. Réduction de valeur sur actifs circulants autres que ceux visés sur II.E. (dotation +, reprises -)	651		
C. Autres charges financières (+ [ou (-)])	652/9	295	319
D. Charges financières non récurrentes	66B		
IX. Bénéfice de l'exercice avant impôts (+)	9903	18.428	24.360
Perte de l'exercice avant impôts (-)			
IX bis. A. Prélèvements sur les impôts différés (+)	780		11
B. Transferts aux impôts différés (-)	680		309
X. Impôts sur le résultat (-) (+)	67/77	158	505
A. Impôts (-)	670/3	158	505
B. Régularisation d'impôts et reprises de provisions fiscales	77		
XI. Bénéfice de l'exercice (+)	9904	18.270	23.557
Perte de l'exercice (-)			
XII. Prélèvements sur les réserves immunisées (+)	789		33
Transfert aux réserves immunisées (-)	689		926
XIII. Bénéfice de l'exercice à affecter (+)	9905	18.270	22.664
Perte de l'exercice à affecter (-)			



3.3. Affectations et prélèvements

	Codes	Exercice 2021	Exercice 2022
A. Bénéfice à affecter (+)	9906	80.419	85.610
Perte à affecter (-)			
1. Bénéfice de l'exercice à affecter	(9905)	18.270	22.664
Perte de l'exercice à affecter (-)			
2. Bénéfice reporté de l'exercice précédent	14P	62.149	62.946
Perte reportée de l'exercice précédent			
B. Prélèvements sur les capitaux propres	791/2		
1. Sur le capital et les primes d'émission	791		
2. Sur les réserves	792		
C. Affectations aux capitaux propres (-)	691/2		
1. Au capital et aux primes d'émission	691		
2. A la réserve légale	6920		
3. Aux autres réserves	6921		
D. Résultat à reporter			
1. Bénéfice à reporter (-)	693	62.946	64.660
2. Perte à reporter	793		
E. Intervention d'associés dans la perte	794		
F. Bénéfice à distribuer (-)	694/7	17.473	20.949
1. Rémunération du capital	694	17.473	20.949
2. Administrateurs ou gérants	695		
3. Autres allocataires	696		